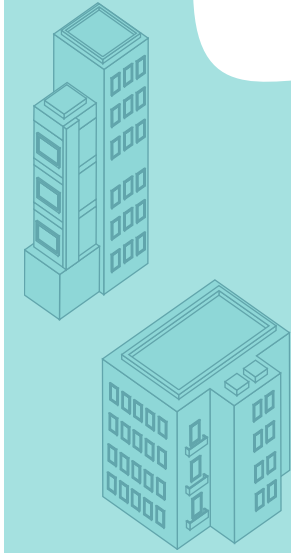
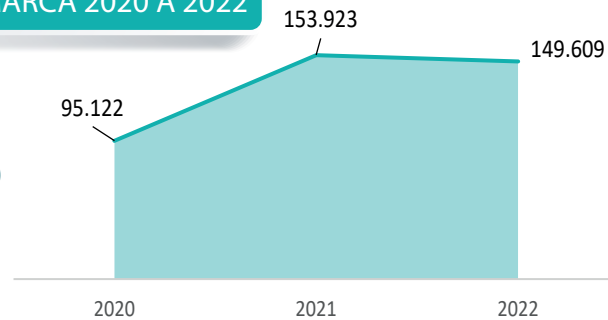


Resumen de resultados

CUNDINAMARCA: EVALUACIÓN CONJUNTA DE NECESIDADES PARA POBLACIÓN CON VOCACIÓN DE PERMANENCIA



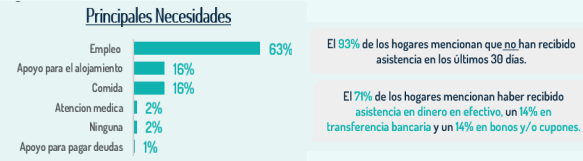
PERMANENCIA EN CUNDINAMARCA 2020 A 2022



Distribución de Venezolanos y Venezolanas en el departamento de Cundinamarca

- Datos del 2020 con corte en el mes de diciembre de 2020
- Datos del 2021 con corte en el mes de febrero de 2022
- Datos del 2022 con corte en el mes de octubre de 2022

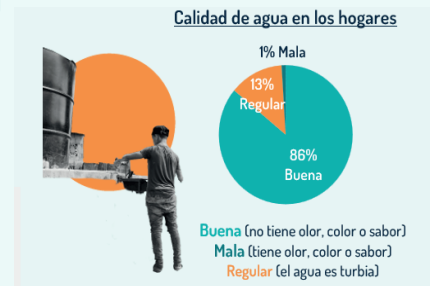
NECESIDADES Y RESPUESTA



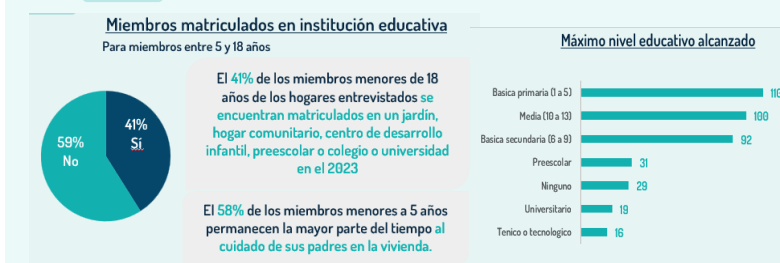
INTEGRACIÓN



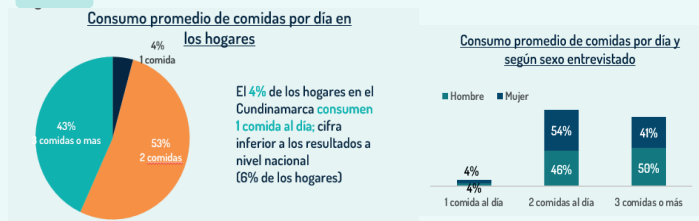
AGUA, SANEAMIENTO E HIGIENE (WASH)



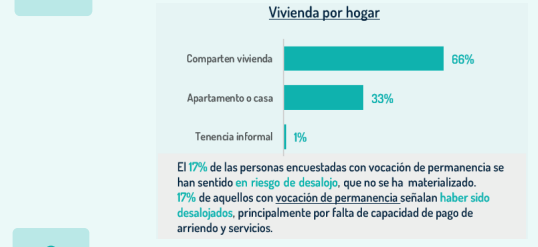
EDUCACIÓN



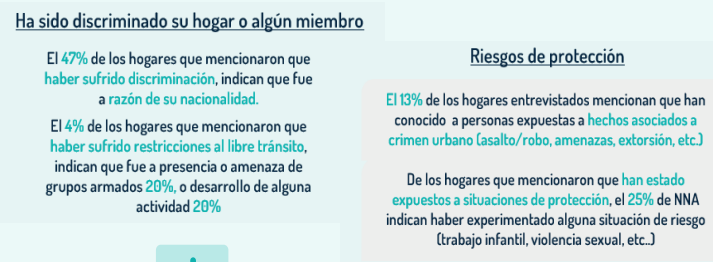
SEGURIDAD ALIMENTARIA (SAN) Y NUTRICIÓN



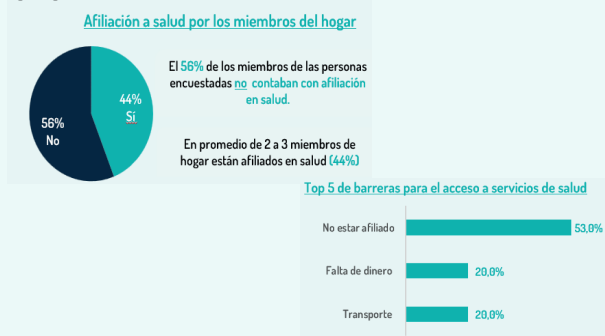
ALOJAMIENTO



PROTECCIÓN



SALUD

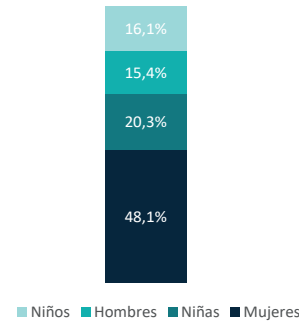




22.942

Beneficiarios con una o más de una atención en el año 2020 (Enero a Diciembre)

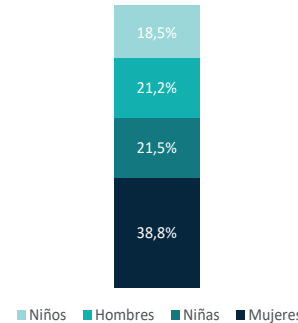
Beneficiarios por Género



79.076

Beneficiarios con una o más de una atención en el año 2021 (Enero a Diciembre)

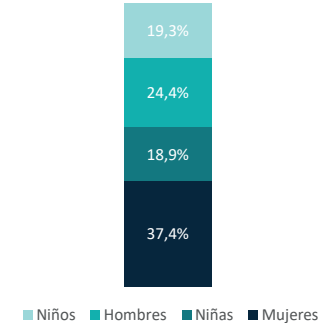
Beneficiarios por Género



23.755

Beneficiarios con una o más de una atención en el año 2022 (Enero a Diciembre)

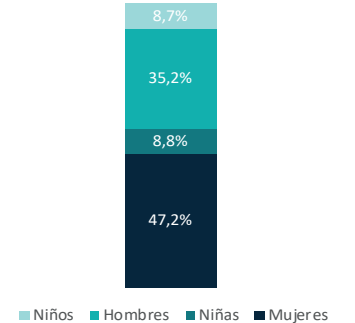
Beneficiarios por Género



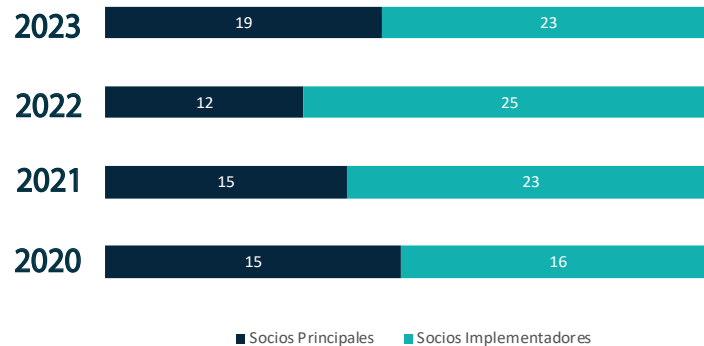
33.166

Beneficiarios con una o más de una atención en el año 2023 (Enero a Octubre)

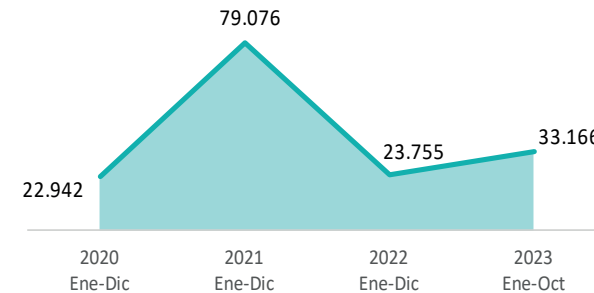
Beneficiarios por Género



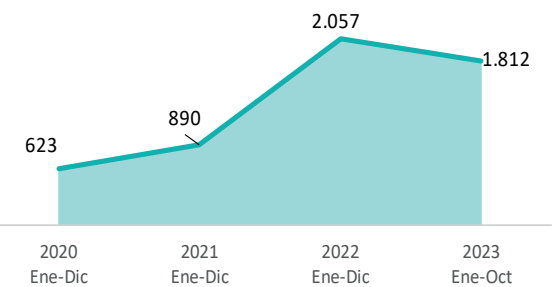
Cantidad de socios que reportaron actividades en el departamento de Cundinamarca del 2020-2023



BENEFICIARIOS POR AÑO



ACTIVIDADES POR AÑO



RESPUESTA SECTORIAL

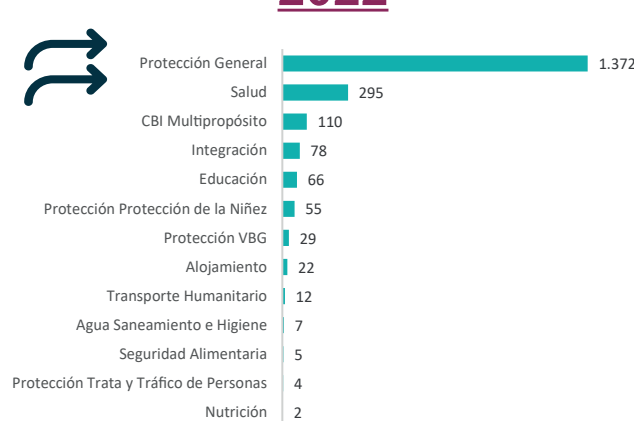
2020



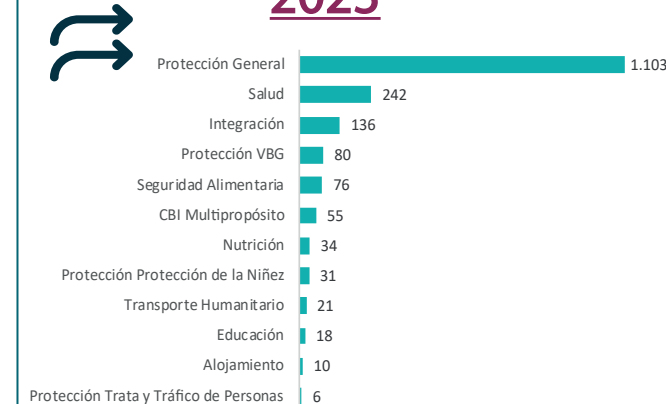
2021



2022



2023



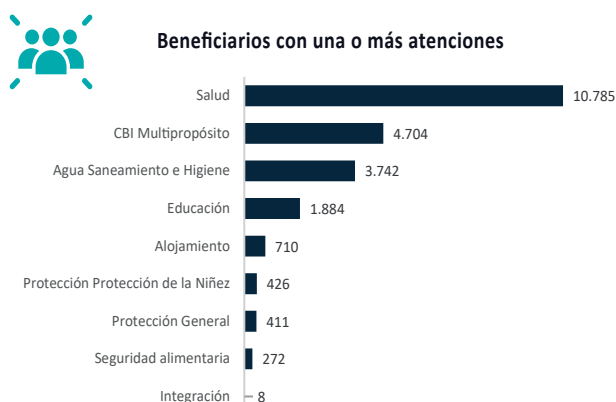
En el año 2020 en el Sector Salud el 46,6% de las atenciones estuvieron relacionadas a capacitaciones a personal de salud, el 19,2% consultas de atención primaria en salud incluyendo TBC, VIH / SIDA y enfermedades no transmisibles, el 11,9% atenciones médicas prenatales. Seguido del Sector de Protección General el 55,4% de las atenciones estuvieron relacionadas a asistencia legal (asistencia, representación y / o asesoramiento), el 27,2% a atenciones en protección (Excluyendo servicios legales), el 8,7% a asistencia a través de espacios de apoyo. También junto con el CBI Multipropósito que realizó todas sus entregas a la población en efectivo, el Sector de Agua y Saneamiento donde el 67,4% las atenciones estuvieron relacionadas a entrega de kits de higiene, el 26,32% a puntos de prestación de servicios de agua y saneamiento.

En el año 2021 en el Sector de Protección General el 16,3% de las atenciones estuvieron relacionadas a atención en Puntos de Referenciación y Orientación (PRO), el 7,8% a Protección - PRM, el 5,2% a Jornadas de inscripción ETPV. Seguido del Sector Salud el 13,5% de las atenciones estuvieron relacionadas a atención en salud general, el 13,5% en salud materna, el 11,6% a atención primaria en salud. También junto con el Sector de CBI Multipropósito donde el 90,2% las atenciones estuvieron relacionadas a entrega de efectivo a la población, en el Sector Agua y Saneamiento el 25,9% de las atenciones estuvieron relacionadas a entrega de kits con artículos de higiene, el 16,8% a formación en autocuidado.

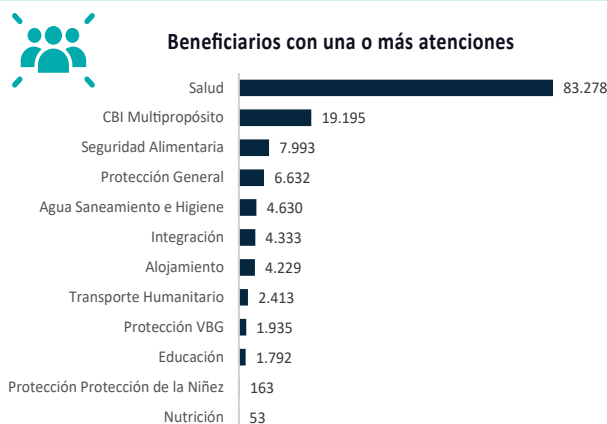
En el año 2022 en el Sector de Protección General el 53,7% de las atenciones estuvieron relacionadas a atención humanitaria, el 8,6% a recepciones en PRIMES, el 4,5% a atención en Puntos de Referenciación y Orientación (PRO). Seguido del Sector Salud el 8,8% de las atenciones estuvieron relacionadas a atención en salud materna, el 8,8% atención en Servicios de Salud básicos, el 6,8% a atención en atención Integral en Salud, Salud Sexual y Reproductiva, en el Sector CBI Multipropósito el 36,6% de las atenciones estuvieron relacionadas a entrega de dinero en efectivo, el 34,5% a entrega de MPCA y apoyo en ABH multipropósito. También junto con el Sector de Integración donde el 26,9% las atenciones estuvieron relacionadas Jornadas Comunitarias, Diagnóstico y de Participación, el 8,9% a búsqueda de empleos temporales, el 5,1% a Formación en empleabilidad.

En el año 2023 en el Sector de Protección General el 45,7% de las atenciones estuvieron relacionadas a asistencia humanitaria, el 14,24% a atenciones en Puntos de Referenciación y Orientación (PRO), el 7,84% a Provisión de información sobre acceso a servicios (Educación, Salud, etc.), Seguido del Sector Salud el 12,8% de las atenciones estuvieron relacionadas a acompañamiento psicosocial, el 9,09% a apoyo en salud mental básica, el 8,26% a atención en servicios de salud materna. También junto con el Sector de Integración donde el 19,85% las atenciones estuvieron relacionadas a brindar información y orientación para el empleo, el 11,03% a formación y capacitación en habilidades blandas, en el Sector Protección a Violencia Basada en Género el 16,25% de las atenciones estuvieron relacionadas a sesiones informativas, el 26,25% a Gestión de casos, el 11,25% a sensibilización en VBG y mecanismos de protección

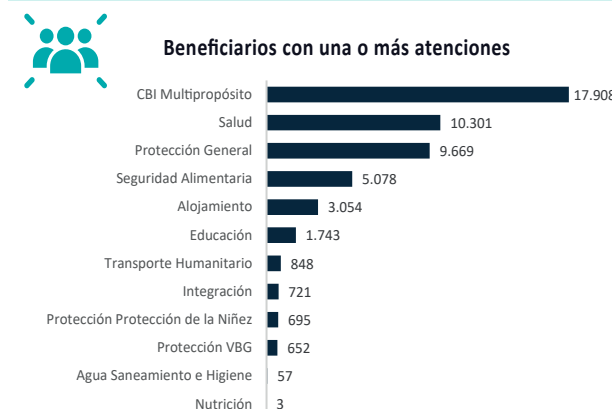
Beneficiarios con una o más atenciones



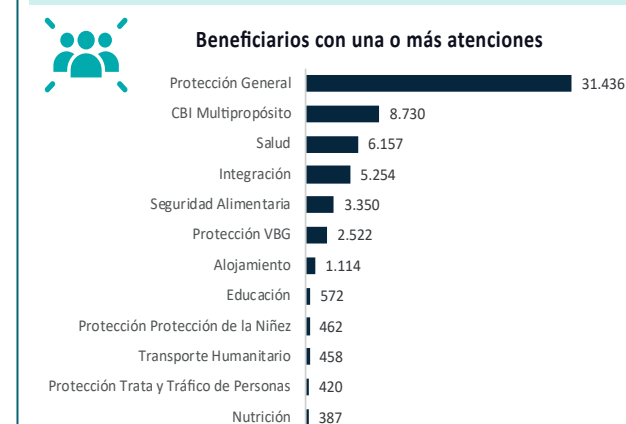
Beneficiarios con una o más atenciones



Beneficiarios con una o más atenciones

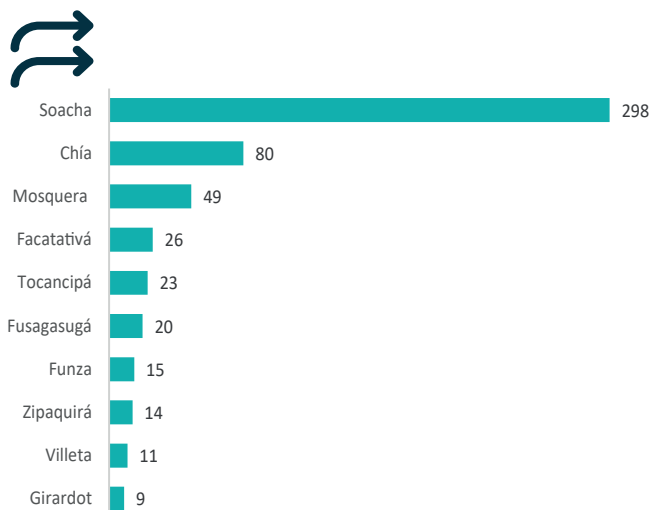


Beneficiarios con una o más atenciones



RESPUESTA MUNICIPAL

2020



En el año 2020:

en el **Municipio de Soacha** tuvieron presencia operacional los siguientes socios; Acción Contra el Hambre | ACNUR | Aldeas Infantiles | DRC | FAMIG | HIAS | IRC | MdM | NRC | OIM | OIT | PLAN | Pastoral Social | REACH | Save The Children | SJR Col | SNCRC | WFP

en el **Municipio de Chía** tuvieron presencia operacional los siguientes socios; ACNUR | NRC | OIM | Profamilia | Save The Children

en el **Municipio de Mosquera** tuvieron presencia operacional los siguientes socios; ACNUR | HIAS | NRC | Pastoral Social | Save The Children

en el **Municipio de Facatativá** tuvo presencia operacional; NRC

en el **Municipio de Tocancipá** tuvieron presencia operacional los siguientes socios; NRC | OIM

en el **Municipio de Fusagasugá** tuvieron presencia operacional los siguientes socios; ACNUR | HIAS | NRC | Save The Children

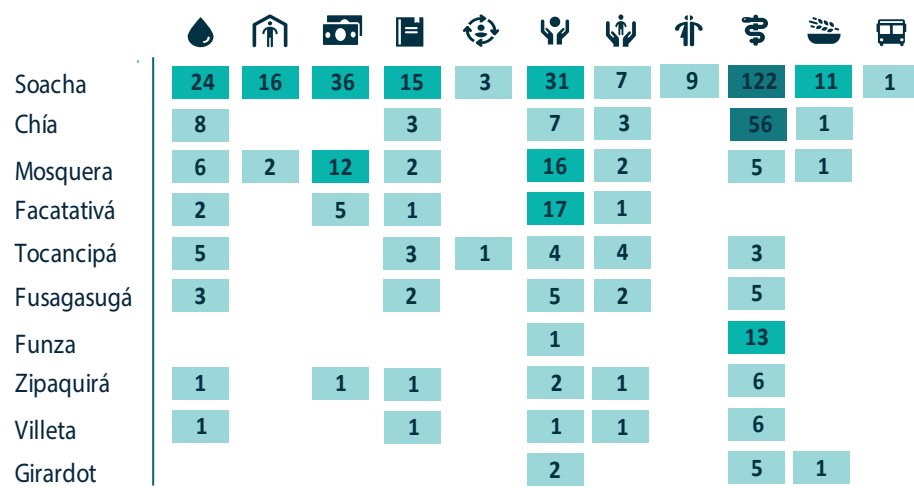
en el **Municipio de Funza** tuvieron presencia operacional los siguientes socios; HIAS | OIM | Save The Children

en el **Municipio de Zipaquirá** tuvieron presencia operacional los siguientes socios; ACNUR | NRC | Pastoral Social | Save The Children

en el **Municipio de Villeta** tuvo presencia operacional; NRC

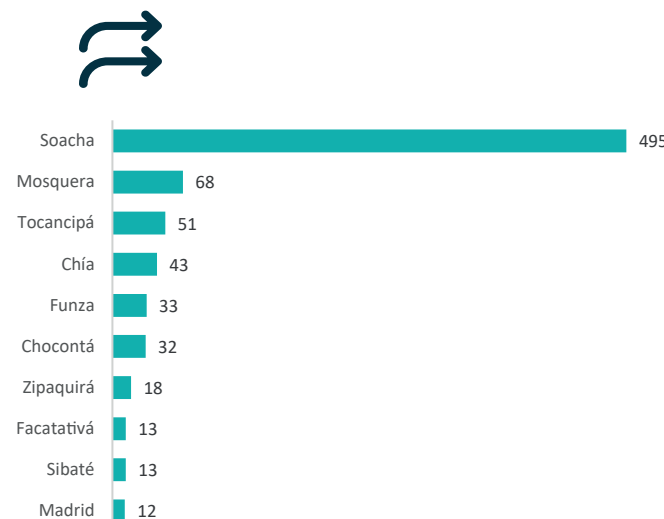
en el **Municipio de Girardot** tuvieron presencia operacional los siguientes socios; HIAS | NRC | Save The Children

Actividades realizadas por sector y por municipio



1-10 11-49 >50

2021



En el año 2021:

en el **Municipio de Soacha** tuvieron presencia operacional los siguientes socios; Acción Contra el Hambre | ACNUR | Aldeas Infantiles | CID | DRC | FAMIG | HIAS | Heartland Alliance | IRC | MdM | NRC | OIM | OIT | PLAN | Pastoral Social | Profamilia | SJR Col | SNCRC | WFP | World Vision

en el **Municipio de Mosquera** tuvieron presencia operacional los siguientes socios; Acción Contra el Hambre | ACNUR | FAMIG | NRC | OIM | OIT | World Vision

en el **Municipio de Tocancipá** tuvieron presencia operacional los siguientes socios; Acción Contra el Hambre | ACNUR | FAMIG | NRC | OIM | SNCRC

en el **Municipio de Chía** tuvieron presencia operacional los siguientes socios; ACNUR | FAMIG | NRC | OIM | OIT | Profamilia | World Vision

en el **Municipio de Funza** tuvieron presencia operacional los siguientes socios; ACNUR | FAMIG | OIM | OIT | World Vision

en el **Municipio de Chocontá** tuvieron presencia operacional los siguientes socios; ACNUR | FAMIG | IRC | NRC | OIM | SNCRC

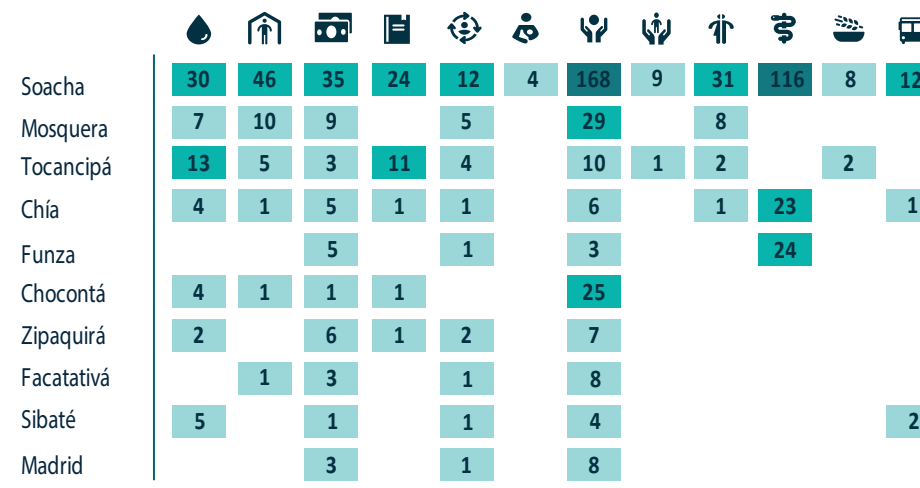
en el **Municipio de Zipaquirá** tuvieron presencia operacional los siguientes socios; ACNUR | FAMIG | OIM | OIT | SNCRC | World Vision

en el **Municipio de Facatativá** tuvieron presencia operacional los siguientes socios; ACNUR | FAMIG | OIM | OIT | NRC

en el **Municipio de Sibaté** tuvieron presencia operacional los siguientes socios; ACNUR | FAMIG | OIM | OIT | SNCRC

en el **Municipio de Madrid** tuvieron presencia operacional los siguientes socios; ACNUR | FAMIG | OIM | OIT | SNCRC

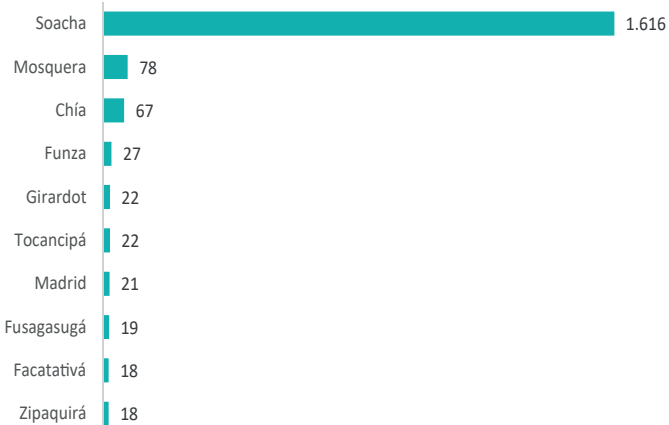
Actividades realizadas por sector y por municipio



1-10 11-49 >50

RESPUESTA MUNICIPAL

2022



En el año 2022:

en el **Municipio de Soacha** tuvieron presencia operacional los siguientes socios; Acción Contra el Hambre | ACNUR | Aldeas Infantiles | CID | DRC | FAMIG | Humanity & Inclusion | IRC | MdM | NRC | OIM | Profamilia | SJR Col | SNCRC | WFP | World Vision

en el **Municipio de Mosquera** tuvieron presencia operacional los siguientes socios; Acción Contra el Hambre | ACNUR | Cuso International | DRC | FAMIG | NRC | OIM | SNCRC | WFP | World Vision

en el **Municipio de Chía** tuvieron presencia operacional los siguientes socios; Acción Contra el Hambre | ACNUR | FAMIG | NRC | OIM | SNCRC | World Vision

en el **Municipio de Funza** tuvieron presencia operacional los siguientes socios; Acción Contra el Hambre | ACNUR | Cuso International | FAMIG | NRC | OIM | SNCRC | World Vision

en el **Municipio de Girardot** tuvieron presencia operacional los siguientes socios; Acción Contra el Hambre | ACNUR | NRC | OIM | SNCRC | World Vision

en el **Municipio de Tocancipá** tuvieron presencia operacional los siguientes socios; Acción Contra el Hambre | ACNUR | NRC | OIM | Fundación Radaber | SNCRC | World Vision

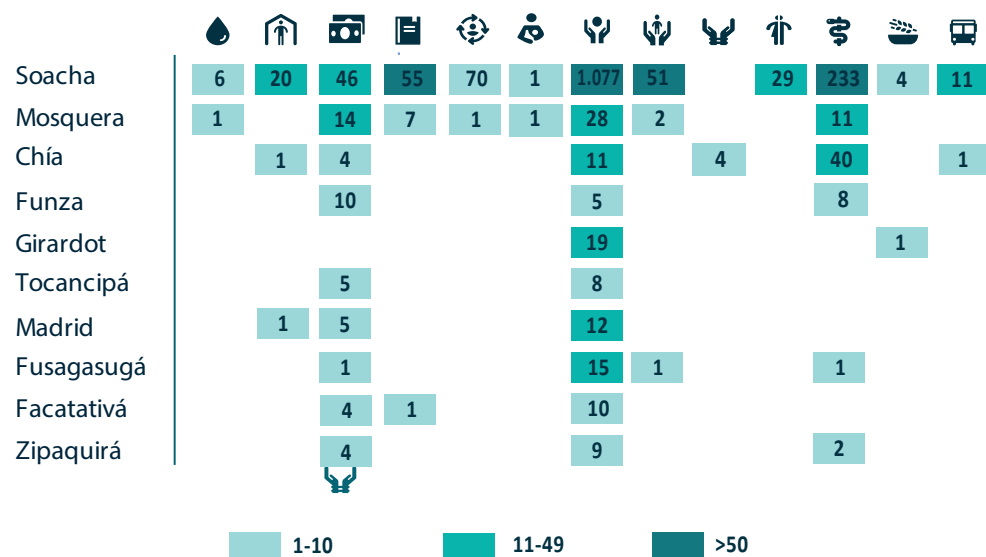
en el **Municipio de Madrid** tuvieron presencia operacional los siguientes socios; ACNUR | Cuso International | FAMIG | NRC | OIM | SNCRC | World Vision

en el **Municipio de Fusagasugá** tuvieron presencia operacional los siguientes socios; ACNUR | NRC | OIM | SJR Col | SNCRC | WFP | World Vision

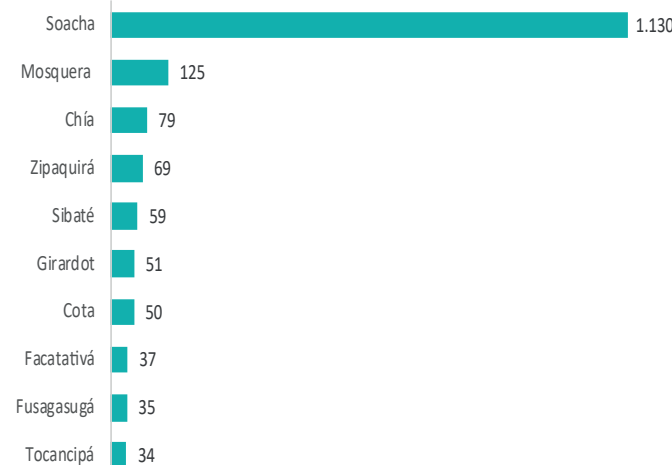
en el **Municipio de Facatativá** tuvieron presencia operacional los siguientes socios; Acción Contra el Hambre | ACNUR | DRC | NRC | OIM | SNCRC | World Vision

en el **Municipio de Zipaquirá** tuvieron presencia operacional los siguientes socios; Acción Contra el Hambre | ACNUR | FAMIG | NRC | OIM | SNCRC | Fundación Radaber | World Vision

Actividades realizadas por sector y por municipio



2023



En el año 2023:

en el **Municipio de Soacha** tuvieron presencia operacional los siguientes socios; Acción Contra el Hambre | ACNUR | Aldeas Infantiles | CID | Cuso International | DRC | GIZ | Heartland Alliance | Humanity & Inclusion | IRC | MdM | NRC | OIM | Pastoral Social | Profamilia | SJR Col | SNCRC | Save The Children | Samaritan's Purse | Fundación Radaber | WFP | World Vision

en el **Municipio de Mosquera** tuvieron presencia operacional los siguientes socios; Acción Contra el Hambre | ACNUR | DRC | NRC | OIM | SNCRC | WFP | World Vision

en el **Municipio de Chía** tuvieron presencia operacional los siguientes socios; ACNUR | Fundación Radaber | FUPAD | NRC | OIM | SNCRC | World Vision

en el **Municipio de Zipaquirá** tuvieron presencia operacional los siguientes socios; Acción Contra el Hambre | ACNUR | FUPAD | Fundación Radaber | NRC | OIM | SNCRC | SJR Col | WFP | World Vision

en el **Municipio de Sibaté** tuvieron presencia operacional los siguientes socios; Acción Contra el Hambre | NRC | OIM | SNCRC | World Vision

en el **Municipio de Girardot** tuvieron presencia operacional los siguientes socios; Acción Contra el Hambre | NRC | OIM | SNCRC | World Vision

en el **Municipio de Cota** tuvieron presencia operacional los siguientes socios; Acción Contra el Hambre | FUPAD | Fundación Radaber | NRC | OIM | SNCRC | World Vision

en el **Municipio de Facatativá** tuvieron presencia operacional los siguientes socios; ACNUR | Acción Contra el Hambre | Fundación Radaber | DRC | NRC | OIM | World Vision

en el **Municipio de Fusagasugá** tuvieron presencia operacional los siguientes socios; ACNUR | Acción Contra el Hambre | Fundación Radaber | NRC | OIM | SNCRC | World Vision

en el **Municipio de Tocancipá** tuvieron presencia operacional los siguientes socios; Acción Contra el Hambre | NRC | OIM | Fundación Radaber | WFP | World Vision

Actividades realizadas por sector y por municipio

