

## CIFRAS DESTACADAS



Total de población en el departamento 1

**6.994.792**



Personas Refugiadas y Migrantes en Antioquia 2

**391.833**



Personas beneficiadas bajo el plan RMRP 2023 3

**98.608**



Organizaciones

**41**



Socios Principales

**20**



Socios Implementadores

**21**



Municipios Alcanzados

**53**

## PORCENTAJE DE PERSONAS BENEFICIADAS



## CONTEXTO SITUACIONAL

- En lo corrido de 2023 se ha identificado un aumento de personas en tránsito en la frontera entre Colombia y Panamá, en el marco de los movimientos mixtos hacia Centro y Norteamérica, con más de **250.000** personas en tránsito saliendo desde Necoclí y más de **45.000** personas en tránsito saliendo por la nueva ruta de Turbo, lo que ha significado un incremento del **248%** respecto al año anterior, de acuerdo con las autoridades panameñas de migración y las empresas de transporte marítimo de la zona del Urabá (31.08.2023).

Esta situación ubica al GIFMM Antioquia ante un nuevo escenario, en el que el incremento significativo de Movimientos Mixtos hacia Centro y Norteamérica por el departamento, viene generando una demanda de servicios institucionales y asistencia humanitaria en los que ya se evidencia una limitación en la capacidad de respuesta en varios municipios afectados por el tránsito, entre ellos se destaca a Medellín como punto de transición importante en la ruta hacia el Urabá por vía terrestre desde las Terminales de Transporte y en tránsito independiente (caminantes) que también afecta a los municipios de Turbo, Necoclí, Apartadó Carepa, Chigorodó y Mutatá.

Dentro de las nacionalidades más recurrentes en cruzar la frontera entre Colombia y Panamá se encuentran: Venezuela (55%), Ecuador (14%), Haití (14%), China (4%) y Colombia (3%) . 4

- Publicación del Decreto 2023070003578 de la Gobernación de Antioquia, por el cual se crea y se reglamenta la Comisión para la Gestión de la Gobernanza Migratoria en Antioquia. Esta se crea con el propósito de coordinar, articular y gestionar las acciones y recursos del sector público, privado y la cooperación internacional para la atención de la población refugiada y migrante. El GIFMM Antioquia (ACNUR & OIM) es reconocido como invitado permanente. 5
- El gobernador Anibal Gaviria habló en medios sobre el aumento del número de personas refugiadas y migrantes que están pasando por la selva del Darién. “Según autoridades panameñas, este año van 60.000 personas más que en todo el 2022”. Este alto flujo ha causado que las personas se queden varadas en los municipios de Mutatá, Chigorodó, Turbo y Necoclí sin los recursos suficientes. 6

## CIFRAS CLAVES

**194.379**

Personas Refugiadas y Migrantes afiliadas al Sistema General de Seguridad Social en Salud (SGSSS). 71,26% del total de personas R&M en Antioquia con corte al 31/07/2023. 1

**123.796**

Personas Refugiadas y Migrantes con PEP/PPT encuestadas al Sisbén en Antioquia con corte al 31/07/2023. 7

**34.259**

Estudiantes Refugiados y Migrantes matriculados en instituciones educativas de Medellín, equivalente al 9% del total de estudiantes en la ciudad. 8

\*El presente documento expone las acciones en las subregiones de Antioquia con excepción de Urabá, debido a que se cuenta con el GIFMM Satélite Urabá que consolida la información en el territorio.

1- Dirección Seccional de Salud de Antioquia 2023.

2- Cifra Oficial de Migración Colombia a octubre 2022

3- Reporte 5W GIFMM Colombia

4- Reporte Situacional Población Refugiada y Migrante en Tránsito Terminal del Norte Medellín. Disponible en: <https://acortar.link/wj4EaG>

5- Decreto Gobernanza Migratoria en Antioquia. Disponible en: <https://acortar.link/SINKCt>

6- Gobernador de Antioquia pide atención prioritizada al Gobierno por crisis en el Darién.

Disponible en: <https://acortar.link/77Pif7>

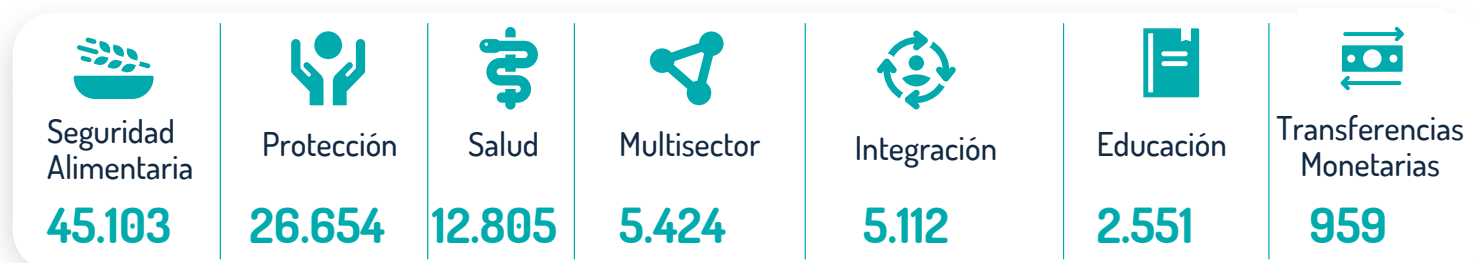
7- Oficina de Sisbén de Antioquia 2023

8- Secretaría de Educación Mayo 2023/ Alcaldía de Medellín

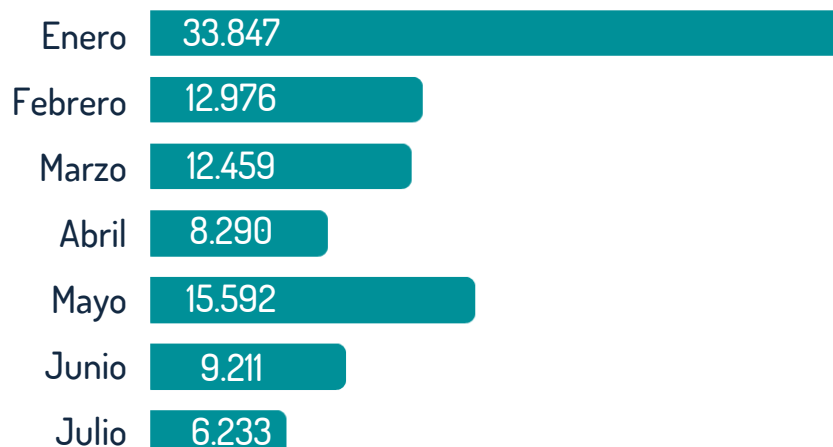
## RESPUESTA

	<b>Integración</b>	>1.300 personas apoyadas para acceder a oportunidades de empleo y educación financiera >3.700 hombres y mujeres alcanzados con apoyo para iniciativas de autoempleo o emprendimiento.
	<b>Multisector</b>	>1.700 personas refugiadas y migrantes de Venezuela fueron apoyadas con alojamiento individual a corto, mediano y/o largo plazo. >2.300 personas refugiadas y migrantes de Venezuela recibieron artículos domésticos esenciales y >1.300 se beneficiaron del transporte humanitario.
	<b>Protección</b>	>26.600 personas fueron asistidas en las diferentes líneas de protección: Protección general, protección de la niñez, protección de trata y tráfico de personas y protección Violencias Basadas en Género (VBG).
	<b>Salud</b>	>10.300 consultas en atención primaria de salud para personas refugiadas y migrantes de Venezuela, incluyendo TBC, VIH/SIDA, servicios de salud mental, apoyo psicosocial y otros problemas de salud. >2.400 recibieron insumos.
	<b>Seguridad Alimentaria</b>	>45.000 personas recibieron asistencia alimentaria en comidas calientes y/o “vouchers” alimentario.
	<b>Educación</b>	>2.100 niñas y niños en edad escolar apoyadas con suministros y servicios. >360 menores de edad vinculados a instituciones educativas con acceso a educación.
	<b>Transferencias Monetarias</b>	>900 personas fueron asistidas a través de transferencias monetarias multipropósito.

## PERSONAS BENEFICIADAS ENERO A JULIO 2023



## DISTRIBUCIÓN DE PERSONAS BENEFICIADAS POR MES



\*El presente documento expone las acciones en las subregiones de Antioquia con excepción de Urabá, debido a que se cuenta con el GIFMM Satélite Urabá que consolida la información en el territorio.



## Seguridad Alimentaria

**45.103** Personas Beneficiadas **20** Municipios

Más de **45.000** personas recibieron una o más asistencias en temas de seguridad alimentaria, principalmente en los municipios de Medellín, Bello, Itagüí y Caucaasia a través de **4** socios principales y **2** socios implementadores, quienes realizaron **330** actividades, en comidas calientes y /o "vouchers" que recibieron asistencia incluyendo a las comunidades Colombianas de acogida.

**ORGANIZACIONES:**

WFP (World Vision International) | MERCY CORPS | CARITAS ALEMANIA (Pastoral Social Santa Rosa de Osos) | WORLD VISION INTERNATIONAL |



## Protección

**26.654** Personas Beneficiadas **50** Municipios

Más de **26.000** personas recibieron una o más asistencias en temas de protección, principalmente en los municipios de Medellín, Bello, Itagüí, Marinilla, Envigado y Caucaasia a través de **8** socios principales y **14** socios implementadores, quienes realizaron **911** actividades. Más de **19.800** refugiados y migrantes recibieron servicios de protección, excluyendo servicios legales. Alrededor de **1.554** niños, niñas y adolescentes refugiados y migrantes recibieron servicios especializados en protección legal de niñez.

**ORGANIZACIONES:**

OIM (CARE Colombia, Fundación Viviendo Juntos, Opción Legal, World Vision International) | MERCY CORPS (Caribe Afirmativo, Opción Legal, Profamilia) | ACNUR (Corporación Ayuda Humanitaria, Opción Legal, Comfenalco, Corporación Colectiva Justicia Mujer, Humanity & Inclusion, Universidad de Antioquia, SEDECOM) | IRC (Corporación Infancia y Desarrollo, Corporación Ayuda Humanitaria) | FUPAD | HIAS | CARITAS SUIZA | NRC |



## Salud

**12.805** Personas Beneficiadas **7** Municipios

Más de **12.800** personas recibieron una o más asistencias realizadas en el sector de Salud a través de **10** socios principales y **6** implementadores, quienes realizaron **386** actividades, entre las cuales se resaltan atención primaria en salud, atención psicosocial individual, jornadas de salud, entrega de medicamentos, atención primaria en salud a mujeres gestantes, madres lactantes niños y niñas, atención de salud mental especializada.

**ORGANIZACIONES:**

ADRA | AMERICARES | FUNDACIÓN UNIMÉDICOS | FUPAD | HUMANITY & INCLUSION | OIM (ESE Bello Salud, ESE Hospital del Sur, Hospital Mental, Hospital General de Medellín, Preventiva Salud IPS, Profamilia) | IRC | PROFAMILIA | WORLD VISION INTERNATIONAL | MERCYCORPS (Profamilia) |



## Multisector

**5.424** Personas Beneficiadas **9** Municipios

Más de **3.000** personas recibieron una o más asistencias, en temas de alojamiento, y transporte humanitario en Medellín, Bello, Amagá, Itagüí y otros municipios a través de **4** socios principales y **3** socios implementadores, quienes realizaron **32** actividades relacionadas en la gestión de soluciones de alojamiento colectivo temporal, la provisión de artículos domésticos esenciales, apoyo en alquiler a corto plazo y transporte humanitario a nivel local y regional para reunificación familiar y servicios de protección, salud y empleo.

**ORGANIZACIONES:**

ACNUR (Comfenalco) | OIM (World Vision International) | IRC (Corporación Ayuda Humanitaria) | NRC |

\*El presente documento expone las acciones en las subregiones de Antioquia con excepción de Urabá, debido a que se cuenta con el GIFMM Satélite Urabá que consolida la información en el territorio.



## Integración

5.112 Personas Beneficiadas 29 Municipios

Más de **5.100** personas recibieron una o más asistencias realizadas en el sector de Transferencias Multipropósito en Medellín, Bello, Rionegro, Marinilla, Itagüí, Sabaneta, Caldas, Cauca y otros municipios en el departamento de Antioquia, a través de **7** socios principales y **5** socios implementadores del RMRP, quienes realizaron **277** actividades, entre las cuales se resaltan entrega de tarjetas de bono para compra de mercado, entrega de efectivo y entrega de CASH multipropósito.

**ORGANIZACIONES:**

IRC (Corporación Minuto de Dios Medellín) | ACNUR (Comfenalco, Corporación Ayuda Humanitaria, Opción Legal) | CUSO INTERNATIONAL | FUPAD | HUMANITY & INCLUSION | OIM | MERCY CORPS (Opción Legal) |



## Educación

2.551 Personas Beneficiadas 1 Municipio

Más de **2.500** niños, niñas y adolescentes en edad escolar provenientes de Venezuela fueron beneficiados, a través de **3** socios principales y **3** socios implementadores del RMRP, quienes realizaron **39** actividades en el municipio de Medellín atendidos en espacios de juego, sesiones de bienestar socioemocional y educación en emergencia.

**ORGANIZACIONES:**

IRC (aeioTU- Fundación Carulla, Corporación Juego y Niñez) | UNICEF (World Vision International) | WORLD VISION INTERNATIONAL |



## Transferencias Monetarias

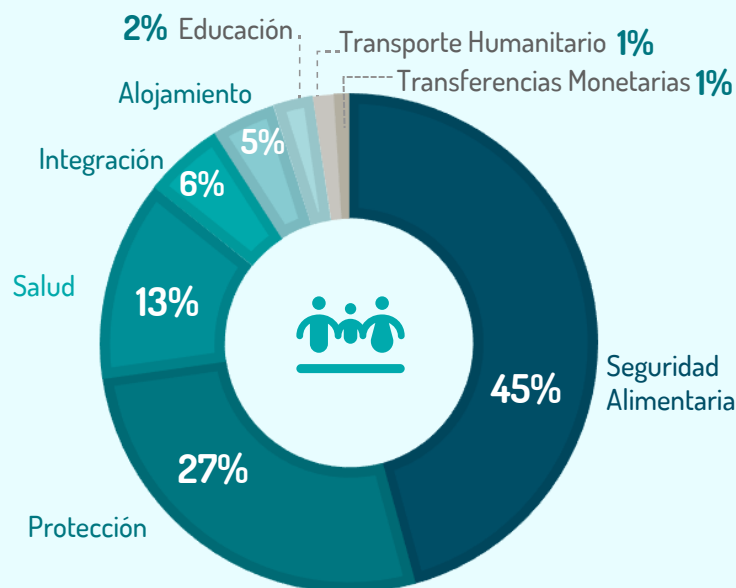
959 Personas Beneficiadas 16 Municipios

Más de **950** personas recibieron una o más asistencias en temas de integración en **16** municipios entre Medellín, Marinilla, Cauca, Bello y Sabaneta, entre otros, a través de **4** socios principales y **2** socios implementadores, quienes realizaron **49** actividades. Estas personas fueron alcanzadas con iniciativas de sensibilización y/o fortalecimiento de capacidades, asistencias para iniciativas de autoempleo o emprendimiento y acceso a oportunidades o permanencia de empleo.

**ORGANIZACIONES:**

ACNUR | CARITAS ALEMANIA (Pastoral Social Santa Rosa de Osos) | IRC (Corporación Ayuda Humanitaria) | MERCY CORPS |

## ■ PORCENTAJE PERSONAS BENEFICIADAS POR SECTOR



\*El presente documento expone las acciones en las subregiones de Antioquia con excepción de Urabá, debido a que se cuenta con el GIFMM Satélite Urabá que consolida la información en el territorio.

## HISTORIA: JORNADAS DE REGULARIZACIÓN Y OFERTA DE SERVICIOS EN LAS SUBREGIONES DE ANTIOQUIA

Promoviendo la estabilidad y la generación de más oportunidades en beneficio de la población refugiada y migrante en articulación con Migración Colombia, Gobernación de Antioquia, Alcaldías Municipales y miembros de GIFMM Antioquia

## CIFRAS DESTACADAS



Total de población participante en las Jornadas

5.394



Total de Registros Biométricos realizados

1.420



Total de Prerregistros realizados a NNA y perfiles autorizados

1.060



Permisos de Protección Temporal (PPT) Entregados

812



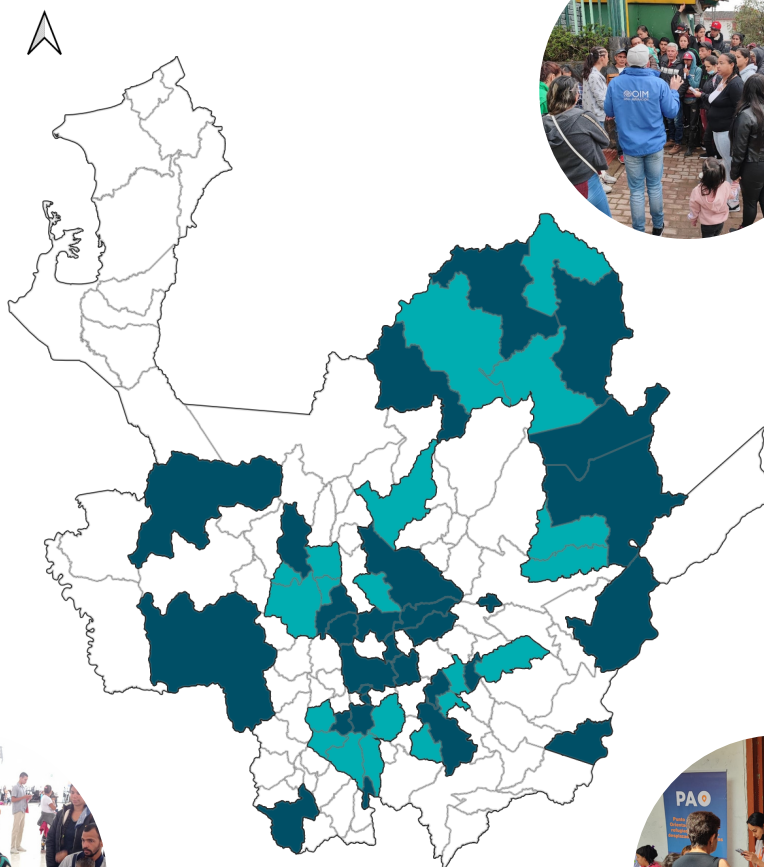
Total de afiliaciones en Salud y Sisbén

800



Total de Municipios convocados para las Jornadas

50



Archivo  
Fotográfico  
GIFMM Antioquia  
2023

\*El presente documento expone las acciones en las subregiones de Antioquia con excepción de Urabá, debido a que se cuenta con el GIFMM Satélite Urabá que consolida la información en el territorio.

## COORDINACIÓN LOCAL

*Dentro de los ejercicios de coordinación local, se realizaron diferentes actividades de las cuales resaltamos las siguientes:*

- Participación en la primera mesa migratoria interinstitucional para la gestión de flujos migratorios mixtos, convocada por la Alcaldía de Medellín con el fin de apoyar la Política Pública de Gestión de la Migración en la ciudad. En esta se definen estrategias para impactar a la población migrante, refugiada, solicitantes de la condición de refugiada, retornada y comunidad de acogida, de acuerdo con sus necesidades y requerimientos. dentro de esta se consolidaron 5 comités temáticos: fortalecimiento y articulación institucional; atención humanitaria oportuna e integral; integración socioeconómica; dignificación de la vida y prevención y atención de violencias y protección de la vida.
- Participación en la primera Comisión para la Gestión de la Gobernanza Migratoria en Antioquia, en donde se abordó la crisis producto de los Movimientos Mixtos hacia Centro y Norteamérica en Medellín y subregión de Urabá. Se presentó un plan de trabajo Interinstitucional, con responsables de instituciones de nivel nacional, departamental y local, basado en las posibles soluciones a los desafíos identificados.
- Participación en la presentación de la estrategia para coordinar acciones de salud en el departamento de Antioquia de la mano con la Gobernación de Antioquia, instancia institucional de articulación, concertación y coordinación entre el Estado, las organizaciones de cooperación y la sociedad civil, que tiene como fin el fortalecimiento de la gobernanza local para el abordaje de las brechas y prioridades humanitarias en salud identificadas en situaciones de emergencias (desastres naturales, conflicto armado, flujos migratorios mixtos, entre otros).
- Encuentro con la institucionalidad del municipio de Bello, precedido por la Alcaldesa encargada y acompañado por las secretarías municipales para la articulación con el GIFMM Antioquia, donde se logra identificar una posible articulación con la cooperación internacional a través de acuerdos de voluntades.
- Acompañamiento en la formación y fortalecimiento técnico sobre rutas de atención, normatividad migratoria y respuesta de la cooperación internacional, a los enlaces municipales de migración desde la Gobernación de Antioquia en más de 20 municipios del departamento y de los municipios de Manizales, Armenia, Calarcá, Pereira, Dosquebradas, en el marco de la Mesa GIFMM Eje Cafetero.
- Participación y coordinación logística de jornadas de acceso a servicios y derechos, cubriendo a más de 50 municipios de Antioquia, con presencia en las 9 subregiones del departamento en alianza con la institucionalidad y en trabajo coordinado permanente con Migración Colombia.
- Participación del GIFMM local en el encuentro de la subcomisión de mujeres y subcomisión de Niñez para población refugiada y migrante organizado por la Alcaldía de Medellín y el comité departamental de lucha contra la trata y la ESCNNA (Explotación Sexual Comercial de Niñas, Niños y Adolescentes) de la Gobernación de Antioquia.
- Recepción de diversas misiones de BPRM, en las que se contextualizó sobre la dinámica territorial. Se acompañó en la revisión de iniciativas de diferentes agencias entre ellas: atención en la Terminal del Norte, Modelo de Graduación de ACNUR, Respuesta de Protección de OIM, Proyecto “Integrando Horizontes” de FUPAD, Jornada Comunitaria de IRC y “Avanzando El Futuro” de Mercy Corps.
- Participación en el taller HNO (Humanitarian Needs Overview) en donde se contribuyó al análisis de las necesidades humanitarias identificadas en todos los sectores, especialmente en el sector de protección. Desde el GIFMM Antioquia, se participa como parte de la estrategia Back-to-back y aportando al análisis las necesidades de las personas refugiadas y migrantes que son víctimas de doble y triple afectación.
- Sesiones plenarias mensuales del GIFMM Antioquia, en donde se brinda información relevante para la coordinación de acciones en terreno; entre los temas desarrollados encontramos: la difusión del avance del ETPV, ampliación en la validez del certificado en trámite del PPT, nuevas medidas para gestionar los movimientos mixtos regionales anunciadas por el gobierno de los Estados Unidos, cambios en la gestión migratoria de Colombia (App Tránsito Seguro), así como la socialización de avances y resultados diferentes proyectos de socios y aliados del GIFMM local, y la coordinación de actividades mes a mes.
- El equipo de coordinación y manejo de información del GIFMM Antioquia vienen liderando una Mesa GIFMM Eje Cafetero con la participación de 19 organizaciones con acciones con personas refugiadas, migrantes y retornadas en este territorio. Una de las principales acciones de la Mesa GIFMM Eje Cafetero está vinculada con el acompañamiento en la formación y fortalecimiento técnico sobre rutas de atención, normatividad sobre protección internacional y migratoria, asimismo, sobre la respuesta de la cooperación internacional, a los enlaces municipales de refugio y migración de las Gobernaciones de Risaralda, Caldas y Quindío, y de las Alcaldías de Manizales, Armenia, Calarcá, Pereira, y Dosquebradas.
- Coordinación con Organizaciones de Base Comunitaria para la realización de la “feria de reconocimiento” como escenario de articulación y e intercambio de experiencias de las OBC con las organizaciones miembros del GIFMM Antioquia.
- El GIFMM Antioquia realizó la reunión de seguimiento con los facilitadores sectoriales y territoriales de las mesas GIFMM con el propósito de identificar los avances en la ejecución de los planes de trabajo del 2023.

\*El presente documento expone las acciones en las subregiones de Antioquia con excepción de Urabá, debido a que se cuenta con el GIFMM Satélite Urabá que consolida la información en el territorio.