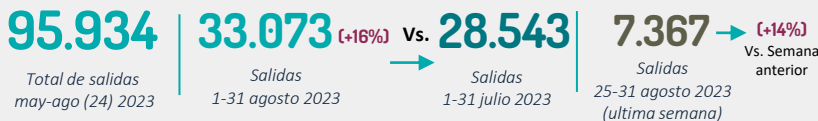
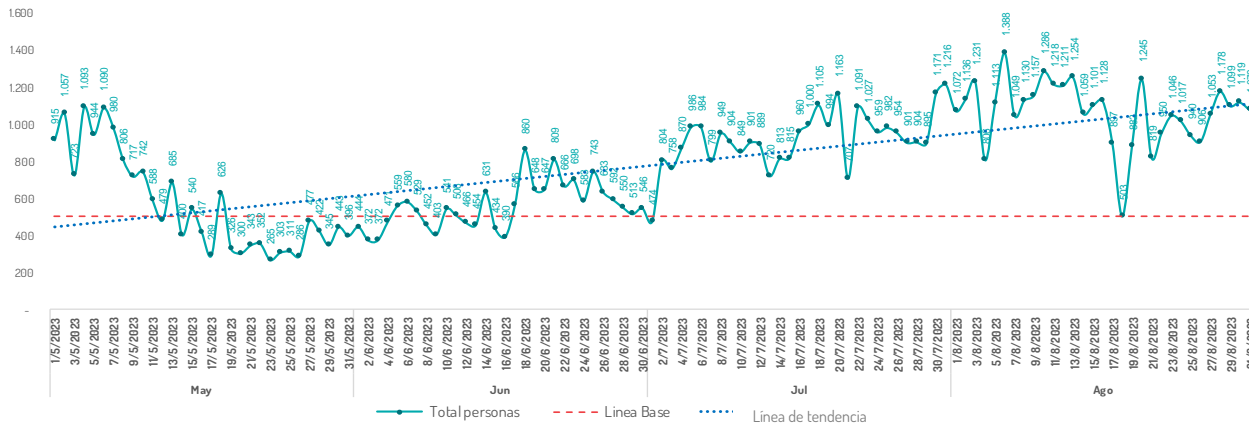


CIFRAS CLAVES

Fuente: Empresas transportadoras Terminal del Norte (ruta Medellín – Necoclí)
(Mayo – Agosto 31 de 2023)



Flujo diario de personas por empresas de transporte Terminal del Norte (ruta: Medellín–Necoclí)



CONTEXTO Y DINÁMICAS DE MOVIMIENTOS

Según datos de las empresas transportadoras de la Terminal de Norte, al cierre del mes de julio se presentó un incremento del **70%** en el número de personas que se dirigieron hacia el Urabá antioqueño en comparación con el mes anterior, pasando de un movimiento promedio diario de **500** personas a cerca de **900**. Sin embargo, al analizar el mes de **agosto** la cifra asciende a las **1.100** personas diarias, de los cuales se estima que un **5%** corresponde a niños y niñas menores de 5 años. Este flujo representa un aumento del **16%** en comparación con el mismo periodo del mes de julio.

Con base en orientaciones realizadas en el Punto de Atención Humanitario de cooperación en la Terminal, los principales motivos del aumento en los movimientos hacia Centro y Norteamérica son: **1.** Información falsa/inexacta sobre vías de acceso a Norteamérica **2.** Proliferación de fuentes no oficiales que refuerzan voluntad de tránsito **3.** Existencia de cruces irregulares que facilitan el paso a Estados Unidos.

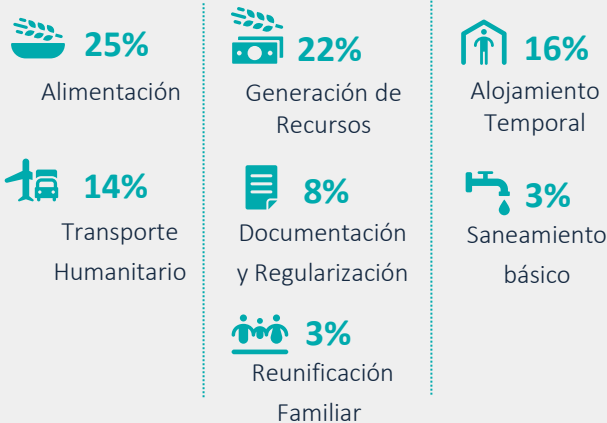
La creciente manifestación del fenómeno en la Terminal del Norte, punto de acceso clave a la zona fronteriza del Darién, sugiere la presentación de una situación de emergencia que requeriría la activación de planes de contingencia para la atención in situ, ante la posible saturación de la capacidad de los servicios de transporte desde el punto de vista logístico y la falta de recursos de gran parte de la población migrante para la compra de tiquetes.

Se identifica un creciente número de hogares que retornan desde el Urabá presentando dificultades en su salud física y mental debido al tránsito. Existe poco conocimiento de la población sobre los planes de continuidad del viaje, esto último implica el aumento en sus vulnerabilidades al habitar espacios de la ciudad que aumenten sus riesgos por la falta de capacidad económica para el pago de inquilinatos u alojamiento seguro.

PRINCIPALES NECESIDADES

Entre el 13 y 27 de junio, el GIFMM y sus socios participaron de la Caracterización de Movimientos Mixtos para población en tránsito, teniendo la Terminal del Norte como punto de captura de información. En este ejercicio se entrevistaron a **86** grupos de viaje compuesto en promedio por 4 personas (dos de ellas menores de edad) identificando indirectamente las necesidades de **256** personas Refugiadas y Migrantes, dentro de las que se destacan las siguientes:

Principales necesidades



COMPOSICIÓN DE GRUPOS DE VIAJE



PRIORIDADES DE COORDINACIÓN

- Desde el último trimestre de 2022 se instaló y se ha venido fortaleciendo el espacio de coordinación Interagencial para dar respuesta a los Movimientos Mixtos hacia Centro y Norteamérica desde la Mesa Multisectorial del GIFMM en asociación con la institucionalidad.
- Se construyó el protocolo de la estrategia para la atención de personas refugiadas y migrantes en tránsito en las Terminales Medellín, que está conformada por siete componentes; (i) Orientación e Información, (ii) Manejo de información y Monitoreo de Protección (iii) Asistencia Humanitaria Básica (iv) Identificación y referencias seguras, (v) Comunicaciones (vi) Conectividad (vii) Capacitaciones/Formación.
- La institucionalidad da respuesta con base en su capacidad en materia de alojamiento para vocación de permanencia, adicional a los procesos que se lideran desde el Centro Intégrate. La cooperación suma en las líneas de orientación y referenciación con el punto fijo en terminal (PAO/PRO), transporte humanitario, apoyo psicosocial, atención en salud, entre otros, sin embargo, la demanda en la línea de artículos no alimentarios y WASH no está ni por la institucionalidad ni por los actores humanitarios.
- El Mixed Migration Centre a través de su estrategia 4MI realizará encuestas a profundidad con personas en movimientos mixtos -



Foto tomada por: Catalina Betancur (ACNUR-GIFMM) – Terminal del Norte

a partir de septiembre, con el fin de recabar información en varios lugares estratégicos de Medellín para comprender mejor los riesgos de protección, asistencia recibida, y mecanismos de financiación en la ruta.

- La organización ZOA Colombia, ha anunciado que desarrollará, a partir de septiembre, acciones en el Marco de los Movimientos Mixtos hacia Centro y Norteamérica en la ciudad de Medellín, se brindará una respuesta en VCA para asistir las personas en SAN, Salud, Alojamiento y Transporte Humanitario.

DESAFÍOS Y BRECHAS

- La consistente tendencia de crecimiento en la movilidad de personas en tránsito saliendo desde la Terminal del Norte de Medellín requiere del diseño de un plan de contingencia interinstitucional ante el riesgo de aglomeración de personas que esperan por un tiquete de transporte y alojamiento temporal.
- En este sentido se hace necesaria la definición de un espacio de descanso para esta población, así como el fortalecimiento de los espacios seguros para niños y niñas.
- Ante el crecimiento del flujo, es esencial intensificar la asistencia humanitaria en áreas como Salud, WASH (suministros esenciales de higiene, áreas de higiene personal y servicios sanitarios) y Seguridad Alimentaria y Nutrición (comida caliente y barras nutritivas para niños, niñas, adolescentes y mujeres embarazadas o lactantes).
- En esta línea, se evidencia la necesidad del fortalecimiento del espacio para la colocación de NFI's de las organizaciones humanitarias con elementos requeridos para el tránsito de esta población. En el marco de la Evaluación de Necesidades para población en tránsito, se destacan los siguientes elementos: **Ropa o calzado** (26%), **elementos de protección del clima** (22%), **maletas o morrales** (17%), **alimentos** (16%), **elementos de iluminación y reflectores** (18%).
- Fortalecimiento en número de gestores de casos para la asistencia y/o asesoría legal, gestión de casos de protección sobre acceso a derechos y/o servicios de protección. Apoyo psicosocial. Restablecimiento de contactos y reunificación familiar.
- Se observa un riesgo inminente en materia de alojamiento; de acuerdo con la Evaluación de Necesidades para población en tránsito, cerca del **48%** de los grupos de viaje pernoctaron en un espacio público o en la calle, el **19%** lo hizo en el medio de transporte hacia Medellín, el **10%** en una habitación pagada, y el **9%** en la misma terminal.
- Persiste un importante vacío de información demográfica ante la ausencia de solicitud de este tipo de datos por parte de las empresas transportadoras.
- Se hace necesario repensar Transferencias Monetarias para hogares en tránsito, priorizando hogares retornados desde la zona de Urabá.
- En materia de comunicaciones se requieren piezas simplificadas con lenguaje cotidiano y en diferentes idiomas, que le permita a la población documentarse de la ruta (mapas), alertas, cambios normativos, entre otros. Dentro de los medios preferidos por la población identificadas en la Evaluación de Necesidades se encuentran: **WhatsApp** (31%), **redes sociales** (26%), **volantes y carteles** (18%) e **Información verbal** (uno a uno) (14%).