

Reporte GTRM Huaquillas

Periodo del reporte: Enero - Julio 2023

Socios del GTRM:

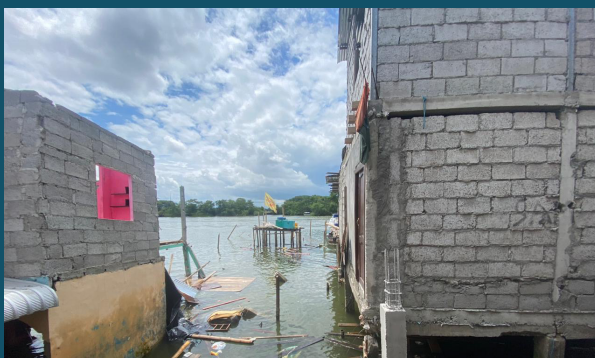


Socios estratégicos:

CDH - MMO - Quimera - Plapperts - Yo Joven - Los buenos somos más - FOVSA - AMOR

CONTEXTO

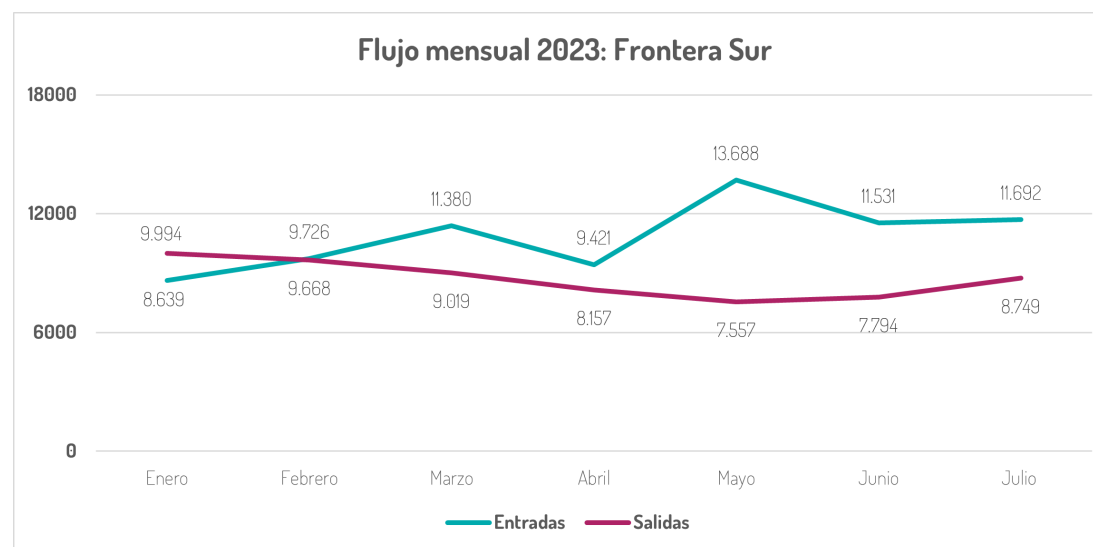
El deterioro de las condiciones socioeconómicas, la inseguridad y los diferentes estados de excepción declarados en el país durante el primer semestre del 2023 ha demandado del GTRM ajustes en la implementación de proyectos y la coordinación inter-agencial, para seguir brindando protección, asistencia y soluciones a la población refugiada y migrante y sus comunidades de acogida.



Flujo migratorio de población en tránsito:

En lo corrido del año han transitado 60900 personas hacia el sur y 76100 personas hacia el norte, dando un total de 137000 personas en tránsito por la frontera sur en lo que va del año 2023; evidenciando un incremento en el flujo con destino norte del continente. Iniciamos el año con un promedio de tránsito mensual, tanto al sur como al norte, de 18600 personas en enero y para el mes de julio vemos un incremento en la cantidad de personas que transitan, tanto al sur como al norte, dando como resultado un promedio de 20441. En relación con el año anterior hemos identificado un total de 19400 personas, en tránsito sur y norte. Vale la pena recalcar que vemos un incremento en los números proyectados, lo cual no quiere decir que han aumentado la cantidad

de personas transitando, muchas de las mismas son contadas 2, 3 y hasta 4 veces dado que su movimiento es pendular y circular, es decir que pasan varias veces por la frontera sin quedarse de manera prolongada en alguno de los países que han visitado en la región. En esta dinámica cambiante, para las personas en tránsito, persisten necesidades de atención humanitaria básicas; la mayor necesidad que presentan las personas en tránsito es la protección a la vida e integridad, pues los riesgos que trae las limitaciones de acceso al territorio son cada vez más altos, siendo víctimas de secuestro, hurto, violencia basada en género, trata y tráfico de personas, esto implica que la asistencia se centre en la atención en protección, alojamiento, alimentación y salud



Subgrupo de protección

El compromiso de proteger a las personas forzadas a huir, al personal de los socios del GTRM y los recursos de cada organización ha implicado asumir riesgos y tomar decisiones adecuadas según el contexto cambiante. Durante el periodo de reporte, el subgrupo se ha enfocado en brindar información clave sobre el proceso de registro y regularización de las personas con vocación de permanencia, activar rutas de atención para mujeres, niñas y niños, y priorizar la asistencia en los espacios de apoyo integral.

Colíderes del subgrupo:



CONSEJO NORUEGO PARA REFUGIADOS

Miembros del subgrupo:

ACNUR - NRC - COOPI - OIM - HIAS - AVSI - CARITAS - Lunita Lunera - CARE - SJR

Coordinación con Gobiernos locales:

GADs Machala, Huaquillas, Santa Rosa, Portovelo, El Guabo, (Camilo Ponce Enriquez), Pasaje, Escuela de artillería de Machala, MIES, Ministerio del Interior, Defensoría del Pueblo, Defensoría Pública

Jornada DPIN



Jornada de acceso a servicios Huaquillas

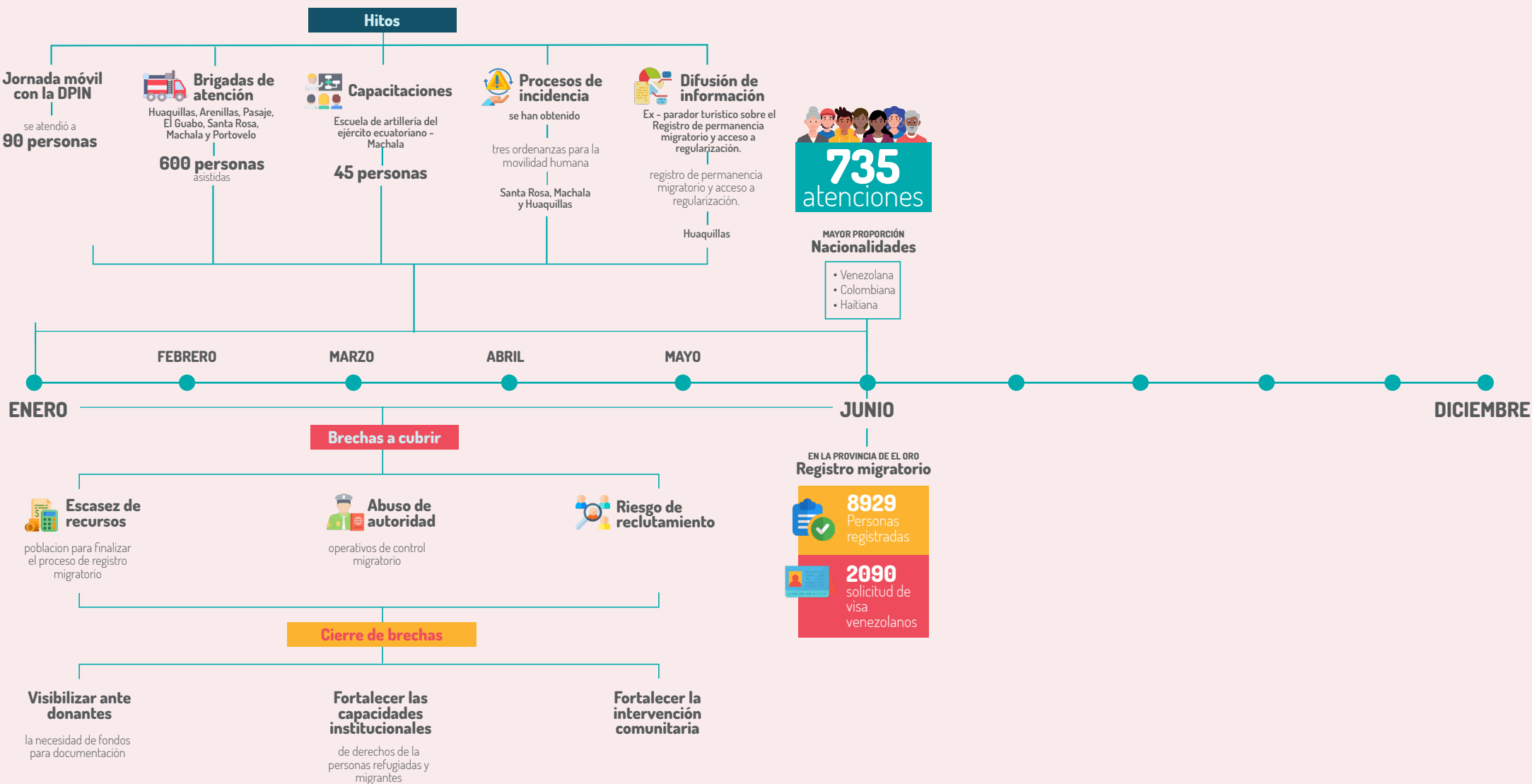


Atención Punto de Registro Migratorio



Capacitación a fuerza pública





Subgrupo de protección VBG / TDP.

Las mujeres y las niñas con vocación de permanencia o en tránsito enfrentan riesgos de protección que les impacta de manera diferenciada debido a múltiples condiciones en las que pueden encontrarse. Estos riesgos crecen según la situación de desplazamiento, su estatus migratorio, su edad, el estar solas o bajo el cuidado de terceros, estado de gestación o lactancia, malnutrición, entre otros, sumado a estereotipos, discriminación, sexismo, misoginia y/o discursos de odio que dificultan su integración. Estas situaciones se exacerbaban en los cruces irregulares donde enfrentan agresiones, distintas formas de abuso y violencia. Durante el periodo de reporte, el subgrupo ha seguido priorizando a las mujeres y las niñas como un grupo con necesidades de protección específicas, reforzando la capacidad de respuesta e intervención de las instituciones responsables de la atención.

Colíderes del subgrupo:



Miembros del subgrupo:

OIM – HIAS – ACNUR – ADRA – Lunita Lunera – CARE – AVSI – COOPI

Coordinación con Gobiernos locales:

Ministerio de la mujer, Secretaría de derechos humanos, Consejo Cantonal de protección de derechos Huaquillas, Machala, Fiscalía, Policía Nacional, Defensoría del Pueblo, Defensoría Pública

Mural de mujeres referentes en la lucha contra la violencia a la mujer



Compilación de trabajos lúdicos con NNA con mensajes de sensibilización

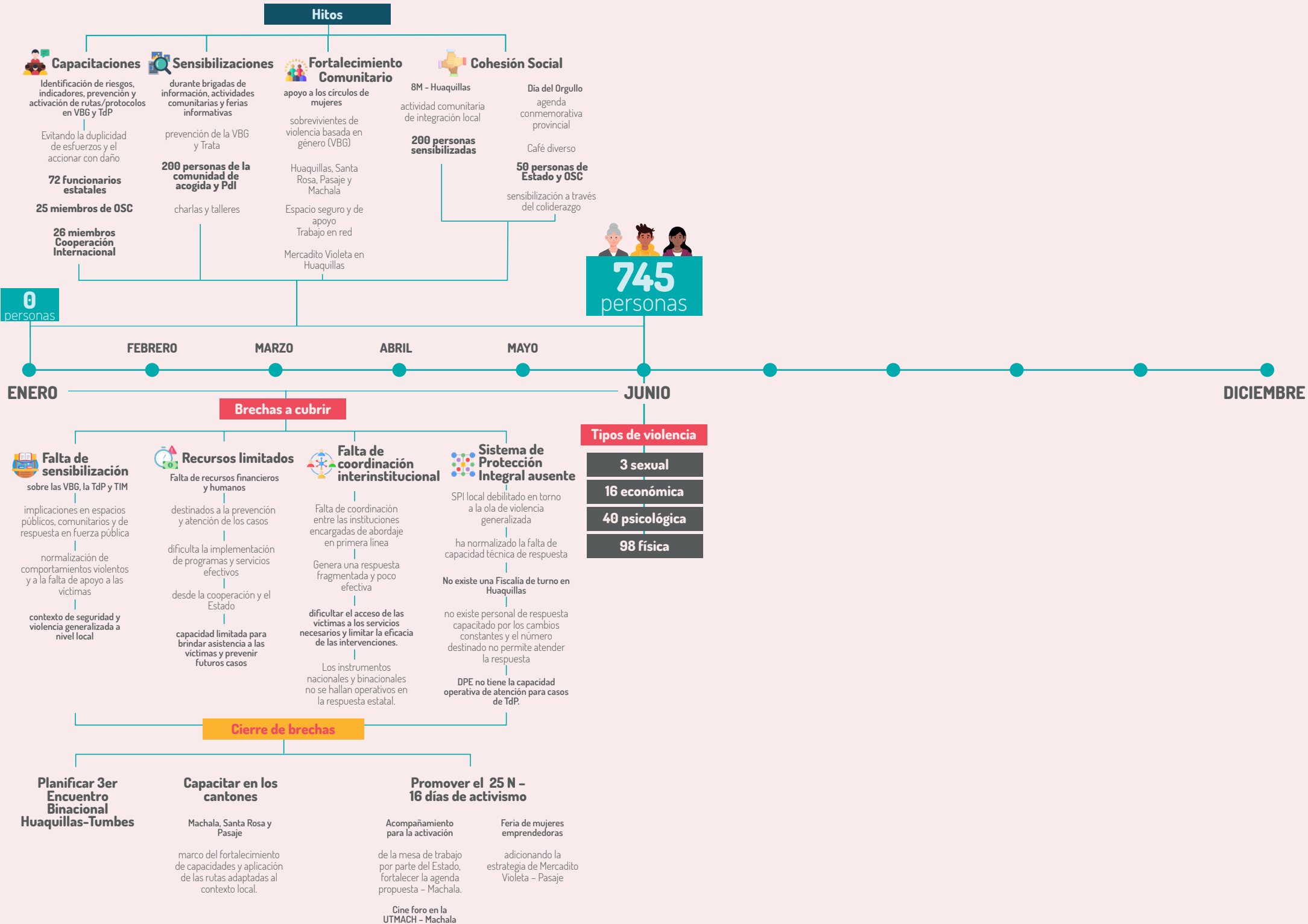


Marcha contra la violencia a la mujer



Campaña de sensibilización de mujeres referentes que han marcado historia





Subgrupo de protección a la infancia

La protección de niñas, niños y adolescentes no acompañados y separados se ha visto complejizada en medio de unas condiciones de seguridad en deterioro. La creciente inseguridad en comunidades y los riesgos en las rutas fronterizas irregulares han incrementado la afectación y victimización de las personas refugiadas y migrantes. En el caso de niñas, niños y adolescentes, existe un creciente uso y reclutamiento por bandas, redes de trata de personas y con fines de explotación sexual, entre otras. En el periodo de reporte, el subgrupo se ha enfocado en el fortalecimiento y la prevención de violencia en escuelas y colegios para mitigar estos riesgos, así como fortalecer los sistemas de protección locales en la respuesta a la gestión de casos.

Colíderes del subgrupo:



Miembros del subgrupo:

HIAS - COOPI - UNICEF - ACNUR - OIM - AVSI - CARITAS - ADRA - DYA - RET - NRC

Coordinación con Gobiernos locales:

MIES, Juntas cantonales de protección de derechos, Consejos cantonales de protección de derechos (Machala - Huaquillas). DINAPEN, MINEDUC, Defensoría del Pueblo, Defensoría Pública

Día de las infancias, 2023



Día de las infancias, 2023

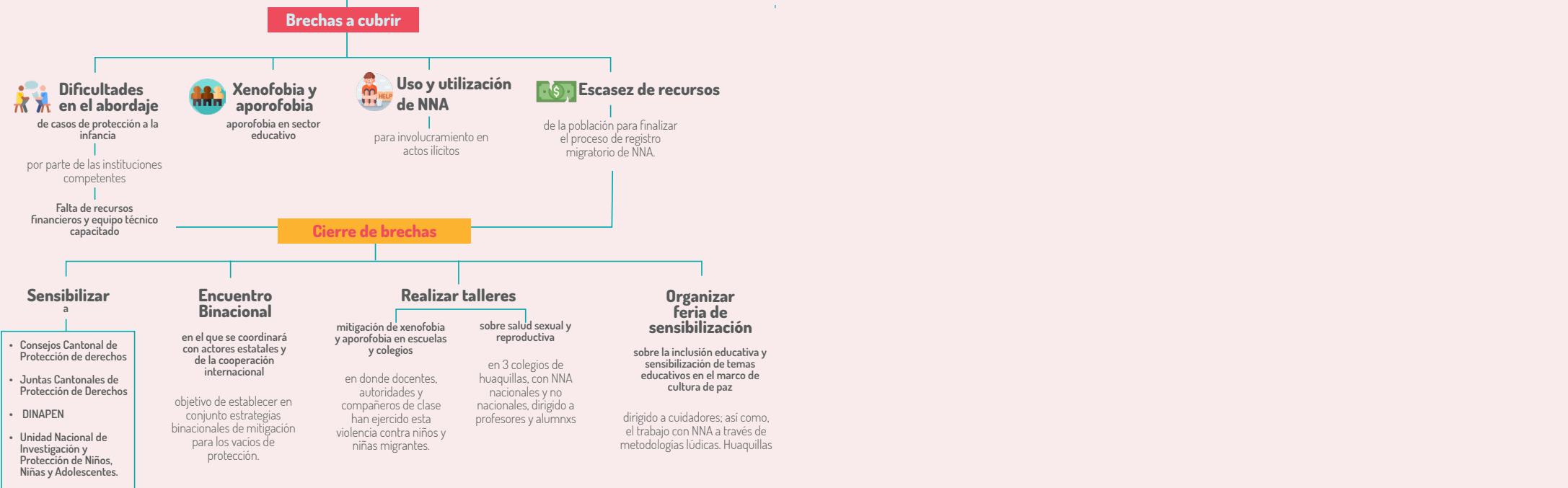
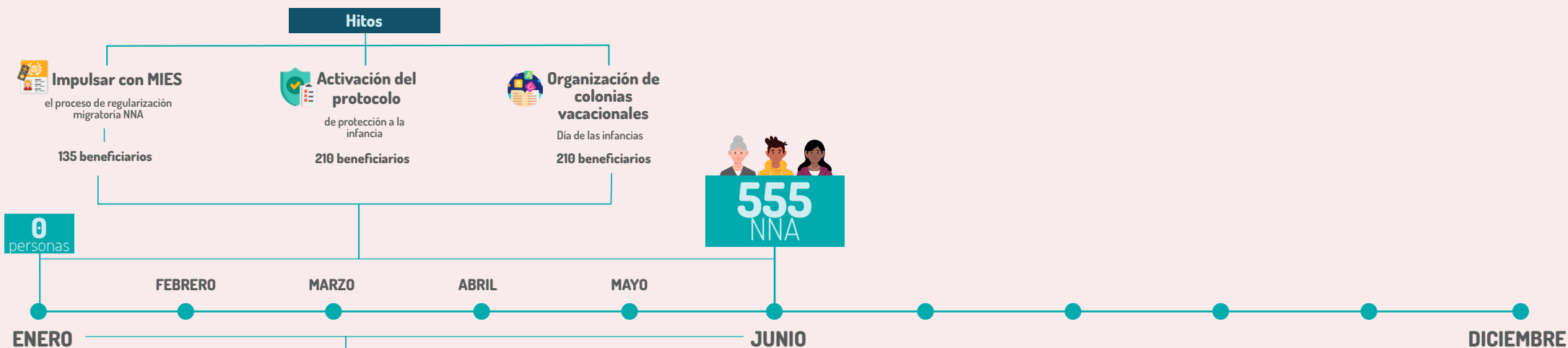


Colonia vacacional Aprender jugando, 2023



Colonia vacacional Aprender jugando, 2023





EDUCACIÓN

3849
personas

140
atenciones apoyo psicosocial

424
Búsqueda Activa e inserción

2118
Talleres a Cuidadores

1167
Kits de Educación

Brechas a cubrir

Falta de tiempo y/o conocimiento de cuidadores para acompañar a NNA conlleva a riesgos para el abandono escolar

La inseguridad limita los censos de búsqueda activa, las familias se ubican en comunidades de difícil acceso

Subgrupo de salud

El acceso a la salud en general sigue siendo limitado tanto para refugiados y migrantes, como para la comunidad de acogida. En el periodo de reporte, el subgrupo ha priorizado desplegar brigadas de salud en los Cantones con mayor número de personas refugiadas y migrantes que también han brindado atención a personas de comunidad de acogida, especialmente a mujeres, niños y personas con necesidades de atención médica urgente. Del mismo modo, el subgrupo ha seguido brindando atención en los espacios de apoyo integral, promoviendo el acceso a la salud primaria tanto para personas en tránsito como con vocación de permanencia.

Colíderes del subgrupo:



Miembros del subgrupo:

OIM - CRUZ ROJA - AVSI - ADRA - CARE - Lunita Lunera

Coordinación con Gobiernos locales:

MSP, GADs Machala, Huaquillas, Santa Rosa, El Guabo, Arenillas, (Camilo Ponce Enriquez).

Jornada de atención médica por DMR, El Guabo



Atención médica y control nutricional a colonias vacacionales



Taller de salud sexual y reproductiva con MSP



- TEMAS:**
- Control de salud
 - Promoción de la salud
 - Acceso a salud sexual y reproductiva
 - Barreras de acceso en el sector público

Jornadas de atención sanitaria

Huaquillas, El Guabo, Machala, Pasaje y Santa Rosa

Hitos

SE HA MANTENIDO

Respuesta sanitaria

Espacio de Atención Integral y el Centro de Alojamiento Temporal
Organizaciones y médicos voluntarios.

SE HAN ORGANIZADO

Talleres de salud sexual y reproductiva

Trabajadores y proveedores de servicios de salud

SE HA TRABAJADO

Gestión de casos

Primer y segundo nivel de atención del MSP
Para la derivación oportuna de usuarios.



2.300 usuarios

INCLUIDA
Comunidad de acogida

0 usuarios



Brechas a cubrir

Gestión de casos

Pendiente el desarrollo de metodologías y procedimientos
Gestión de casos, e intervenciones extramurales.

Encuentro binacional

Desarrollo de mesa de trabajo Ecuador - Perú
Líneas de asistencia humanitaria y la evaluación de la capacidad de respuesta.

Impulsar la coordinación

de la mesa de salud del Cantón Huaquillas

800 atenciones psicológicas

900 recetas de medicamentos e insumos médicos

600 vouchers para exámenes de laboratorio e imagenología

Cierre de brechas

Coordinar

el encuentro binacional con el subgrupo de Tumbes

Brindar asistencia técnica

a la mesa de salud municipal

Revisar y ajustar

las rutas de derivación y gestión de casos de atención médica.

Subgrupo de Seguridad Alimentaria

El acceso a la alimentación sigue siendo la necesidad más alta de las personas tanto en tránsito como la preocupación para aquellas con vocación de permanencia que no logran estabilizarse económicamente, esta situación pone en riesgo la seguridad alimentaria de las familias y compromete la salud con estados de malnutrición, donde los niños, niñas, y mujeres en estado de gestación y en lactancia son las más afectadas. Desde el subgrupo en el momento de brindar esta asistencia están trabajando en talleres comunitarios para concientizar en compra de alimentos más saludables y nutritivos para estirar un poco más la asistencia durante el tiempo que la reciben, así mismo se articula con otros subgrupos para que las familias no estén tentadas a vender los productos para solventar otras necesidades (vivienda, salud, educación, transporte, menajes).

Colíderes del subgrupo:



Miembros del subgrupo:

PMA - ADRA - HIAS - CÁRITAS - OIM - CIPS

Coordinación con Gobiernos locales:

Gad Santa Rosa, Pasaje (Consejo Cantonal de DH), El Guabo (Junta Cantonal DH y Consejo Cantonal DH) y Portovelo (Junta Cantonal).

Comunidad: Taller no condicionado en Seguridad Alimentaria y Nutrición



Entrega de canastas de alimentación a población de movilidad humana con vocación de permanencia.



Taller de inducción en Seguridad Alimentaria y Nutrición



Servicio de alimentación a población en movilidad humana y de acogida



Hitos

Ante los eventos de SISMO y posteriores INUNDACIONES → Respuesta emergente a población en movilidad humana y acogida → Machala y Santa Rosa

Talleres de seguridad alimentaria y nutrición

Población en movilidad humana y población de acogida

Alimentación y lonchera saludable, distribución de tareas y alimentos en el hogar, alimentación y vida familiar, otros

Misiones en cantones

Focalizar personas con vocación de permanencia

no habían accedido previamente a asistencia alimentaria o renovado la asistencia

SE FORTALECIERON Capacidades personal operativo

Temas sobre:
El plato nutritivo, alimentación durante el embarazo y período de lactancia, alimentación y nutrición durante el ciclo de vida.

Festival Intercultural "El sabor que nos une"

En articulación con ADRA Perú
Personas de nacionalidad venezolana, peruana y ecuatoriana

Degustación de platos típicos
Foro de integración
Taller sobre panadería y repostería.

- Transferencias económicas a través de cupón
- Entrega de alimentos a través de kits/canastas y acceso a comidas calientes.

Modalidad de asistencia



24.797
usuarios

0 usuarios

FEBRERO

MARZO

ABRIL

MAYO

JUNIO

DICIEMBRE

Brechas a cubrir

Perfiles que recibieron asistencia alimentaria previamente

Complementariedad entre asistencia alimentaria para personas en tránsito

la cual puede entregarse por varias veces si la persona se encuentra en tránsito y cumple criterios de focalización.

Capacitación a proveedores locales

fortalecimiento de capacidades a personal técnico y proveedores de alimentación

que prestan sus servicios para el GADM Huaquillas.

Articulación con otros subgrupos

subgrupos para solventar otras necesidades (menajes, vivienda, salud, educación etc.) de familias beneficiarias con asistencia alimentaria.

Cierre de brechas

Coordinar con otros subgrupos

para integrar otro tipo de asistencias que complementen el servicio de seguridad alimentaria.

3.734

cupones recargables y canastas de alimentos

VOCACIÓN DE PERMANENCIA

4.208

cupones no recargables

POBLACIÓN EN TRÁNSITO

7.209

kits de alimentos

POBLACIÓN EN TRÁNSITO

9.646

comidas calientes

TRÁNSITO Y ACOGIDA

Subgrupo WAN

De cara a la prevención y respuesta a situaciones de emergencia como el sismo de Balao, las inundaciones y el fenómeno del niño, el subgrupo ha estado prestando asistencia técnica a los diferentes GAD Municipales, en coordinación con los COE Cantonales para la construcción de planes de contingencia y de respuesta, incorporando la atención a los grupos prioritarios de personas en movilidad humana residentes que podrían verse damnificadas.

Colíderes del subgrupo:



Miembros del subgrupo:

OIM - ACNUR - COOPI - PMA - ADRA - HIAS - AVSI - NRC - CARITAS - CISP - CARE

Coordinación con Gobiernos locales:

COE Cantonal Guabo, Machala, Pasaje, Huaquillas, Santa Rosa. Secretaría de Gestión de Riesgos, Defensoría del Pueblo

Coordinación GAD locales



Preparación plan de contingencia fenómeno del Niño



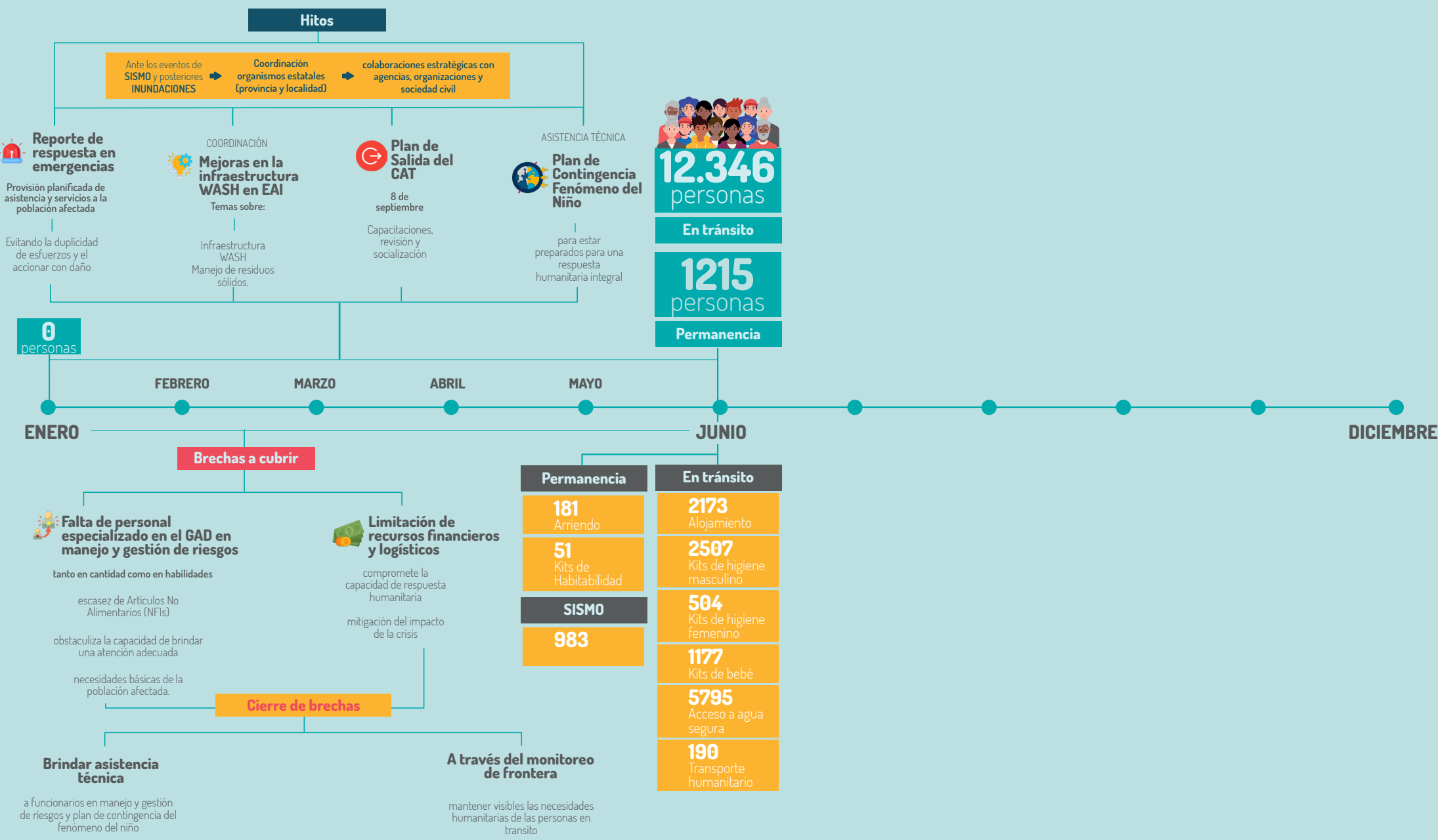
Acompañamiento y entrega de insumos a albergues



Sensibilización y acompañamiento a comunidades. Tema inundaciones



WAN: Wash, Alojamiento, Transporte



Subgrupo GISE

La integración, los emprendimientos y otros medios de vida de personas en movilidad humana y sus comunidades de acogida se han visto diezmados por la escasez presupuestal y el contexto de inseguridad. Esto, a su vez, impide la participación efectiva de la población y el fortalecimiento de sus emprendimientos que se enfrentan a la inseguridad y violencia, las barreras a la formalización de negocios y de su estatus migratorio. Por otra parte, la inseguridad ha debilitado los procesos de integración local, la participación efectiva y el empoderamiento comunitario.

Colíderes del subgrupo:



Miembros del subgrupo:

ACNUR - COOPI - ADRA - HIAS - AVSI - GIZ - FUNDER - FUDELA - NRC - SJR

Coordinación con Gobiernos locales:

GAD Machala, Prefectura de El Oro, UTMACH, Cámara de Comercio de Machala

Jornada de apertura de cuentas de banco



Feria de emprendimiento sin fronteras

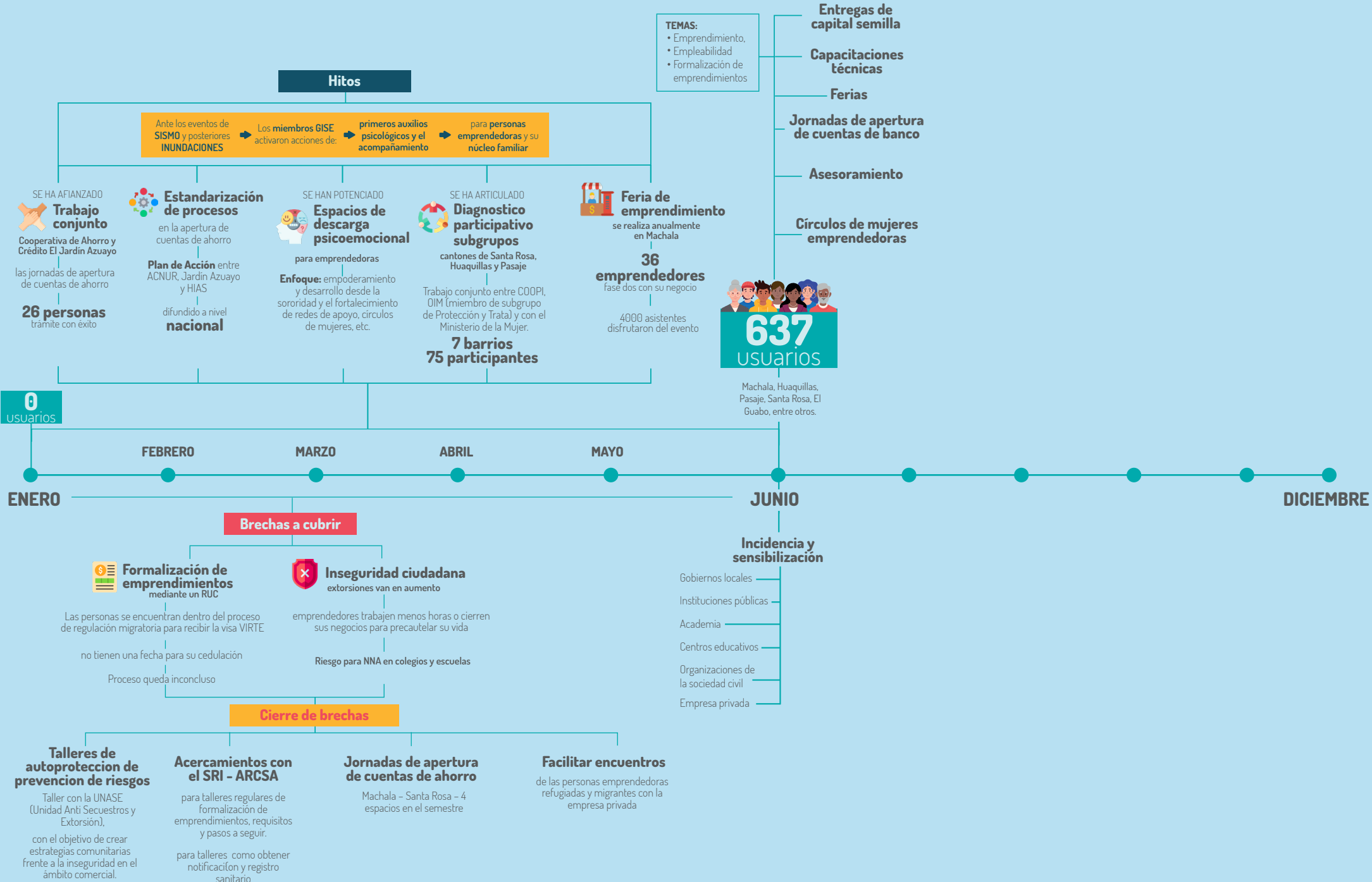


Taller de sensibilización empresa privada



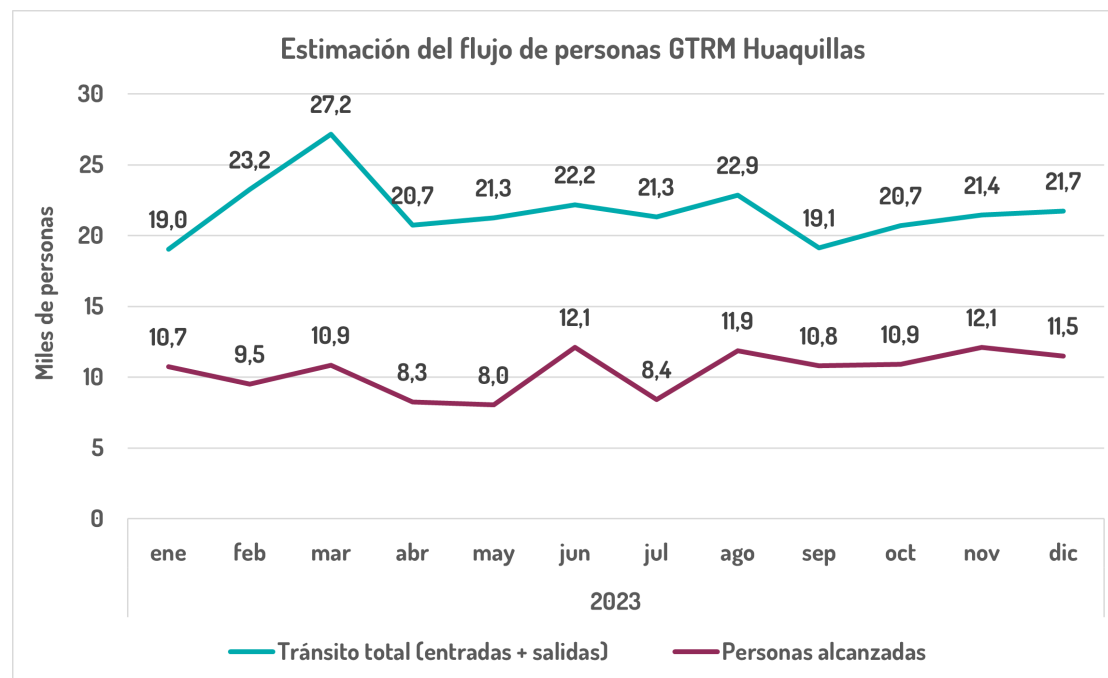
Círculo de Mujeres Emprendedoras





Tendencias

El movimiento y flujo de personas por la frontera sur se mantiene en una tendencia estable, aún con los avances en políticas migratorias en Ecuador y pese a la implementación de medidas restrictivas de acceso al territorio, a la compleja situación de inseguridad en la región, los limitados mecanismos de regularización accesibles y permanentes. Este contexto hace que la reconfiguración de la dinámica migratoria sea cambiante, así como las necesidades humanitarias de una población cada vez más vulnerable, siendo los más afectados las mujeres las niñas y los niños.



Período ago-dic 2023		
Tránsito estimado	Personas alcanzadas estimadas	Brecha
106K	57K	49K

Se estima que durante el periodo de agosto a diciembre de 2023, alrededor de 106K personas de la población venezolana podrían estar involucradas en algún tipo de desplazamiento o actividad. Se espera que el GTRM Huaquillas tenga un alcance de unas 57K personas en ese mismo lapso, lo que podría indicar la interacción planificada con ese grupo. La diferencia entre estas cifras, que es de 49K, sugiere una discrepancia entre las estimaciones de desplazamiento y alcance, subrayando la importancia del contexto del GTRM Huaquillas para una comprensión completa.

Durante el segundo semestre, el GTRM seguirá buscando minimizar los riesgos de las personas, promoviendo constantes análisis de los vacíos de protección de las personas refugiadas y migrantes, así como en la preparación e identificación de oportunidades operativas con las instituciones del Estado. En el marco del trabajo con autoridades, el GTRM buscará seguir fortaleciendo y estableciendo capacidades locales para que la respuesta humanitaria sea oportuna, efectiva y responsable tanto en tiempos de emergencia como en la dinámica actual de flujos de personas en tránsito y de soluciones duraderas para las personas con vocación de permanencia. Los factores económicos, de discriminación, de inseguridad, climáticos y de pocas posibilidades de integración local en la parte sur del continente ha

generado nuevos y constantes movimientos mixtos de personas que buscan viajar al norte, enfrentando riesgos adicionales en los cruces irregulares. En este contexto de constante movilidad, las personas refugiadas y migrantes siguen sometidos a toda clase de vulneración sistemática de derechos humanos que requiere de mayor visibilidad y respuesta.

El GTRM de la Provincia del Oro continúa comprometido con la protección de los derechos de las personas refugiadas y migrantes basado en la coordinación, evitando la duplicidad, manteniendo una respuesta planificada, organizada, adaptada al contexto y acorde a las necesidades de las personas, generando impacto en el mejoramiento de su situación.



GTRM
— HUAQUILLAS —
GRUPO DE TRABAJO PARA
REFUGIADOS Y MIGRANTES