

# SITUACIÓN DE PERSONAS REFUGIADAS Y MIGRANTES EN TRÁNSITO EN NECOCLÍ (ANTIOQUIA)

Fecha de corte: 01 julio – 16 julio 2023

La anterior actualización se encuentra alojada en el siguiente link: [Actualización quincenal](#)  
17 junio – 30 junio



## CIFRAS CLAVES

Fuente: Empresas Transportadoras Marítimas – Necoclí (Enero - Julio 2023)  
Cifras diarias disponibles en <https://www.r4v.info/es/node/401>

**179.505** Total de salidas Ene-jul 2023  
**19.446** Salidas Julio 2023  
**94.123 (52%)** Salidas de **venezolanos** Ene-jul 2023

## ANÁLISIS SEMANAL COMPARATIVO

	Salidas	Variación
Semana 09 jun al 16 jun	5.749	—
Semana 17 jun al 23 jun	6.307	+9%
Semana 24 jun al 30 jun	6.176	-2%
<b>Semana 01 jul al 08 jul</b>	<b>9.356</b>	<b>+51%</b>
<b>Semana 09 jul al 16 jul</b>	<b>10.090</b>	<b>+8%</b>

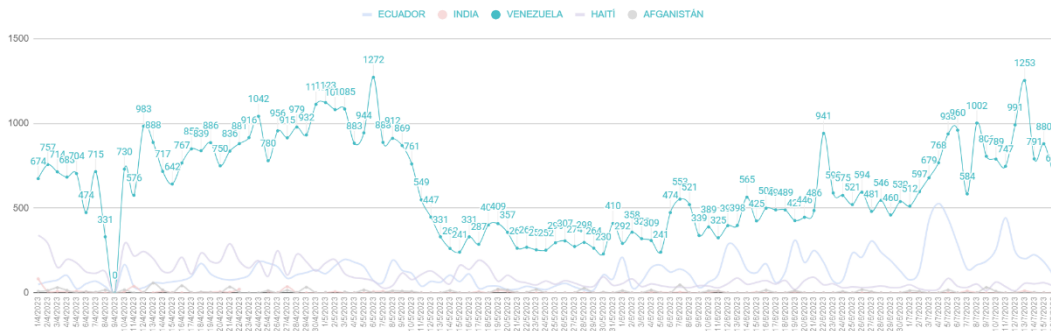
## TOP 5 NACIONALIDADES

01 julio a 16 julio 2023

Venezuela	12.989	(+71%)	↑
Ecuador	4.041	(+57%)	↑
China	914	(-9%)	↓
Haití	656	(+0.9%)	↑
Bangladesh	117	(+89%)	↑

## Flujo diario de empresas marítimas en Necoclí - TOP 5 NACIONALIDADES

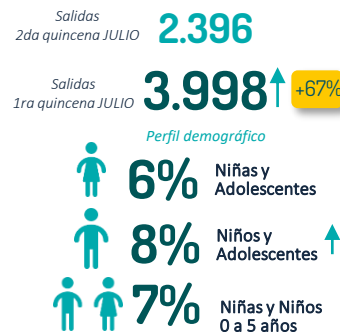
Fuente: Empresas de transporte marítimo en Necoclí. Información orientativa que presenta subregistro frente a SENA/FRONT



EXCLUSIVO PARA USO INTERNO. Información consolidada por el GIFMM Local de Urabá (mayor información: [crimoreno@iom.int](mailto:crimoreno@iom.int) y [chavezri@unhcr.org](mailto:chavezri@unhcr.org))

## MONITOREO NNA

01 julio a 16 julio 2023



Fuente gráfica: Empresas Transportadoras Marítimas (Dic 2022 – Jul 2023) – Salida de personas ruta Necoclí – Acandí (Capurganá)  
Nota: Cifras de referencia, no constituyen una caracterización de la población

## ACTUALIZACIÓN DE CONTEXTO Y DINÁMICAS DE MOVIMIENTOS

- De acuerdo con las cifras de las empresas transportadoras marítimas de **Necoclí**, entre el 01 y el 16 de julio, se identificó un **aumento (+56%)** en las salidas de personas hacia el Darién. Durante este período el promedio de salidas pasó de oscilar entre las 850 y 950 personas a **1.000 y 1.200** personas diariamente. Asimismo, a partir del monitoreo que realizan organizaciones socias del GIFMM en **Turbo** y de datos socializados por Migración Colombia, se siguen identificando aumentos en las salidas hacia Acandí por el muelle de este municipio, pasando de oscilar entre las 190 y 200 personas a **300 y 320** personas diarias.
- El escenario que se está configurando permite indicar que de seguirse presentando este aumento progresivo en el registro de salidas desde los muelles de Necoclí y Turbo, podría presentarse una situación de emergencia que implique el alistamiento de planes de contingencia. La emergencia puede presentarse en caso que se presente alguna barrera que impida el movimiento de personas (restricciones en la navegabilidad, saturación en la capacidad de transporte de las empresas marítimas, bloqueos, intercepciones de botes, entre otras) y esto desencadene un resapamiento y el aumento de personas en situación de playa y calle.
- De acuerdo al monitoreo de las organizaciones socias del GIFMM local se ha evidenciado un creciente aumento en el número de caminantes de nacionalidad venezolana que llegan a la región, con la intención de cruzar hacia el Darién. Estas personas se están quedando en situación de calle en los diferentes municipios de la ruta, pero especialmente se ha evidenciado su permanencia en Turbo y Necoclí. Ante el aumento de personas en tránsito por el municipio de Turbo, la administración local adelantará un ejercicio de caracterización de las personas en tránsito que se encuentran en situación de calle.
- Durante la primera quincena de julio se registra un **aumento del 67%** en las salidas de **niñas, niños y adolescentes (3.998)** frente al registro de la segunda quincena de junio (**2.396**). El movimiento durante estas semanas se caracterizó por un aumento en el tránsito de niños y adolescentes entre los 6 y 17 años que, al contrastarse con los reportes de las organizaciones socias del GIFMM que brindan asistencia humanitaria en Necoclí, coincide con la presencia de adolescentes no acompañados, así como la llegada de familias conformadas por personas muy jóvenes, incluyendo adolescentes en uniones tempranas. Asimismo, se ha evidenciado en el tránsito a mujeres solas y mujeres con sus hijos menores de edad. Dentro de los grupos de viaje se ha identificado que para conseguir recursos adelantan actividades de trabajo informal, sumado a la alta exposición a riesgos de protección.

### Niveles de alerta:

- Nivel bajo: Verde** - 800 a 1000 personas en tránsito/<250 personas en situación de playa
- Nivel medio: Amarillo** - 1000 a 1500 personas en tránsito/250 a 500 personas en situación de playa
- Nivel medio/alto: Naranja** - 1500 a 2200 personas en tránsito/500 a 800 personas en situación de playa
- Nivel alto: Rojo** - superior a 2200 personas en tránsito/superior a 800 personas en situación de playa

La emergencia se configuraría a partir del **nivel 3 de alerta**.

Niveles de alerta establecidos a partir de los datos recolectados en la situación de emergencia presentada en Sept/Oct 2022



## RESPUESTA INSTITUCIONAL

Los días 11 y 12 de julio, en articulación con ICBF, Gobernación de Antioquia, ACNUR y UNICEF, se adelantó segunda capacitación a funcionarios de la zona de Urabá, donde se abordaron temas relacionados con la atención a NNA. Esta respuesta de fortalecimiento institucional busca mejorar las capacidades de las autoridades locales para el abordaje de situaciones de protección que presenten NNA en el contexto de movilidad humana.

El 14 de julio la Gobernación del Chocó instaló la Mesa Migratoria Departamental en el municipio de Bahía Solano con el fin de adelantar acciones para la atención de las personas refugiadas y migrantes que se han identificado en la zona. De acuerdo a los reportes dados por la Personería Municipal de Bahía y la ACNUR, **181** personas han sido atendidas en este municipio frente a las necesidades humanitarias de alojamiento, alimentación y transporte que presentan estas personas al llegar al municipio luego de venir de retorno desde Panamá, pasando por Juradó, hasta llegar a Bahía Solano donde las personas utilizan medios de transporte marítimo o aéreo para llegar a Buenaventura (Valle del Cauca) y Medellín (Antioquia). La segunda sesión se desarrollará en septiembre, en el municipio de Acandí, Chocó.

## DESAFÍOS Y BRECHAS

El aumento de personas en tránsito saliendo del municipio de Turbo implica la necesidad de fortalecer la respuesta humanitaria en este municipio en los sectores de Salud, WASH (insumos críticos de higiene), Seguridad Alimentaria y Nutrición (comidas calientes, barras nutricionales para NNAJ y mujeres gestantes/lactantes), así como la entrega de elementos para la protección de las personas en la ruta dados los riesgos que se han venido advirtiendo (protectores solares, repelentes, bidones de agua, pañales, toallas higiénicas, entre otros).

El aumento de personas en situación de playa requiere el aumento en la capacidad de entrega de comidas calientes en el municipio de Necoclí.

## NECOCLÍ - TURBO: SITUACIÓN EN PLAYA

Según conteos realizados por organizaciones socias del GIFMM Urabá, al 16 de julio, el número de personas en situación de playa ha aumentado hasta alcanzar las **360** personas en **Necoclí**, mayoritariamente de nacionalidad venezolana, compuestas por grupos familiares, en el que se advierte la presencia de mujeres en estado de embarazo y lactantes, además de NNA. En el municipio de **Turbo** se ha identificado un aumento significativo de personas en situación de calle, principalmente de nacionalidad venezolana, quienes tienen intención de cruzar el Darién, pero no cuentan con los recursos suficientes para cubrir los gastos. Se identifican aproximadamente **250** personas, dispersas en diferentes sectores del municipio de Turbo, como la cancha la bombonera, sector del Éxito e incluso personas que pasan el día en el sector de playa dulce y en las noches se trasladan a dormir en el centro del municipio.

## PRIORIDADES DE COORDINACIÓN: GIFMM LOCAL

El 6 de julio se adelantó la sesión mensual de GIFMM en Necoclí con el fin de coordinar las acciones que se adelantan en frontera, resaltando la construcción y concertación del cronograma de atención de las organizaciones humanitarias en el municipio de Turbo. Asimismo, desde la coordinación del GIFMM se han venido acompañando diferentes visitas a Turbo y Necoclí de organizaciones que tienen la intención de fortalecer la respuesta a los movimientos mixtos en la frontera de Colombia con Panamá

Se avanza en el establecimiento de diálogos y acuerdos con la administración municipal sobre la respuesta de la cooperación internacional dispuesta en playa. Se logran acuerdos en relación a la respuesta WASH, frente a la disposición de los puntos de hidratación y botellones para la recuperación de residuos sólidos.

El creciente aumento de personas en tránsito por los municipios de Necoclí y Turbo hace necesario ampliar la respuesta humanitaria y los horarios de la operación, por lo que se requerirá garantizar atención los fines de semana por parte de las organizaciones socias del GIFMM.

La situación de personas ocupando la playa de Necoclí y las calles de otros municipios sin carpas en buena condición tiene a la intemperie a mujeres gestantes, lactantes y niños, niñas y adolescentes expuestos a las adversidades del clima (infecciones respiratorias).