



SECTOR EDUCACIÓN

DESERCIÓN ESCOLAR Y MONITOREO DE NNA RETIRADOS DEL SISTEMA DE MATRÍCULA

BRECHA: APROXIMACIÓN TERRITORIAL DEL NÚMERO DE NIÑOS, NIÑAS Y ADOLESCENTES (NNA) REFUGIADOS Y MIGRANTES VENEZOLANOS DESERTORES DE LA ESCUELA EN 2021 Y CON RETIROS DEL SISTEMA DE MATRÍCULA EN 2022

PRODUCCIÓN DEL INFORME: DICIEMBRE DE 2022

En el marco de



GIFMM
GRUPO INTERAGENCIAL SOBRE
FLUJOS MIGRATORIOS MIXTOS



Plataforma de Coordinación
Interagencial para Refugiados
y Migrantes de Venezuela



CONTENIDO

1. Objetivo del análisis.....3

2. Glosario.....3

3. Contexto4

 Goce efectivo de la educación5

4. Evolución y caracterización de la matrícula de NNA
refugiados y migrantes venezolanos6

5. Metodología para la aproximación de NNA
refugiados y migrantes venezolanos desertores de la
escuela en 20217

 Tasa de deserción intra-anual.....7

 Fórmula de cálculo de la tasa de deserción intra – anual
.....7

 ☒ Procedimiento para la aproximación7

 5.1 Histórico de la deserción [2018 – 2021]8

 5.2 Aproximación de NNA refugiados y migrantes
venezolanos desertores9

 Cálculo para la aproximación:.....9

6. Monitoreo de NNA refugiados y migrantes
venezolanos retirados en el Sistema Integrado de
Matrícula (SIMAT).....12

 Metodología del monitoreo :12

7. Tableros interactivos de consulta14

TABLAS

Tabla 1. Aproximación de NNA refugiados y migrantes
venezolanos desertores del sistema educativo. 2021.....9

ILUSTRACIONES

Ilustración 1. Distribución de población refugiada y
migrante venezolana destacando la cobertura en Colombia
.....4

Ilustración 2. Distribución de población refugiada y
migrante venezolana destacando la población NNA en
Colombia.....5

Ilustración 3. Dispersión en la aproximación de NNA
refugiados y migrantes venezolana desertores por
Departamento y ETC11

Ilustración 4. Dispersión en el monitoreo de retiros de NNA
refugiados y migrantes venezolana en el Sistema de
Integrado de Matrícula (SIMAT) por Departamento y ETC –
noviembre de 202213

Ilustración 7. Imagen de tablero de análisis de la tasa de
deserción y aproximación al número de NNA refugiados y
migrantes venezolana desertores del sistema educativo.
202114

Ilustración 8. Imagen de tablero de monitoreo de NNA
refugiados y migrantes venezolana retirados del Sistema
de Matrícula, noviembre de 2022.....14

GRÁFICAS

Gráfica 1. Evolución de la matrícula de NNA refugiados y
migrantes venezolanos en Colombia6

Gráfica 2. Proporción de estudiantes venezolanos
respecto al número de estudiantes en el sistema educativo
colombiano6

Gráfica 3. Matrícula de NNA refugiados y migrantes
venezolanos en Colombia, según nivel educativo. 20226

Gráfica 4. Matrícula de NNA refugiados y migrantes
venezolanos en Colombia, según sexo. 2022.....6

Gráfica 5. Matrícula de NNA refugiados y migrantes
venezolanos en Colombia, según zona de atención. 2022

Gráfica 6. Matrícula de NNA refugiados y migrantes
venezolanos en Colombia, según sector de atención.....7

Gráfica 7. Tasa de deserción de NNA refugiados y
migrantes venezolanos en Colombia, 2018 – 2021.....8

Gráfica 8. Deserción de NNA refugiados y migrantes
venezolanos en Colombia por zona de atención8

Gráfica 9. Deserción de NNA refugiados y migrantes
venezolanos en Colombia según sector de atención8

Gráfica 10. Distribución según grado de los NNA refugiados
y migrantes venezolanos desertores en 2021

Gráfica 11. Aproximación de NNA refugiados y migrantes venezolanos
desertores del sistema educativo, según nivel
educativo. 2021.....10



1. Objetivo del análisis

Realizar un estudio de la tasa de deserción escolar y de retiros en el Sistema de Matrícula de NNA refugiados y migrantes venezolanos para lograr una aproximación de población por fuera del sistema educativo en territorios de Colombia y en esta vía,

contar con estadísticas que permita al Sector Educación focalizar acciones respecto a estrategias de [búsqueda activa](#) en el marco del proceso de la gestión de cobertura.

2. Glosario

Deserción intranual: Refiere al estudiante que abandona el sistema educativo antes de terminar un grado o nivel educativo

Búsqueda activa: Acciones que se desarrollan en el marco de una movilización social que tiene como fin identificar a población en edad escolar que no asiste a la escuela para fomentar su acceso al sistema educativo.

ETC: Entidad Territorial Certificada (en educación)¹

GIFMM: Grupo Interagencial de Flujos Migratorios Mixtos

MEN: Ministerio de Educación Nacional

NNA: Niños, niñas y adolescentes

Matrícula contratada privada: NNA subsidiados por el Estado pero matriculados en colegios privados.

Proceso de gestión de la Cobertura: Regulado² por el **MEN** para articular recursos con el fin de garantizar el goce efectivo del derecho a la educación, asegurando la prestación del servicio educativo y su continuidad durante el calendario escolar. Igualmente, definiendo los términos y condiciones para la realización del reporte de información de matrícula de los establecimientos educativos

SIMAT: Sistema Integrado de Matrícula que se constituye en la plataforma oficial para el registro de las y los estudiantes de Colombia

Sector oficial: Matrícula reportada en SIMAT en colegios oficiales y en aquellos colegios privados que tienen contratación³ con el Estado para subsidiar a NNA en el sistema educativo oficial

Sector no oficial: Matrícula reportada en SIMAT en colegios privados y cuyos estudiantes no son subsidiados por el Estado

¹ Se presenta la información a este nivel dado que las ETC tienen responsabilidad directa de la prestación del servicio educativo, en este caso, son las Secretarías de Educación las entidades que cuentan con la competencia de dirigir, organizar y planificar el servicio educativo en los niveles de preescolar, básica primaria, secundaria y media en Colombia.

² [Resolución No. 07797 de 2015](#)

³ La contratación del servicio educativo está referida al uso eficiente de la capacidad oficial, de tal manera que el Estado permite que se puede acudir a esta estrategia solo cuando en el sector oficial no hay cupos disponibles o hay limitaciones para su uso.

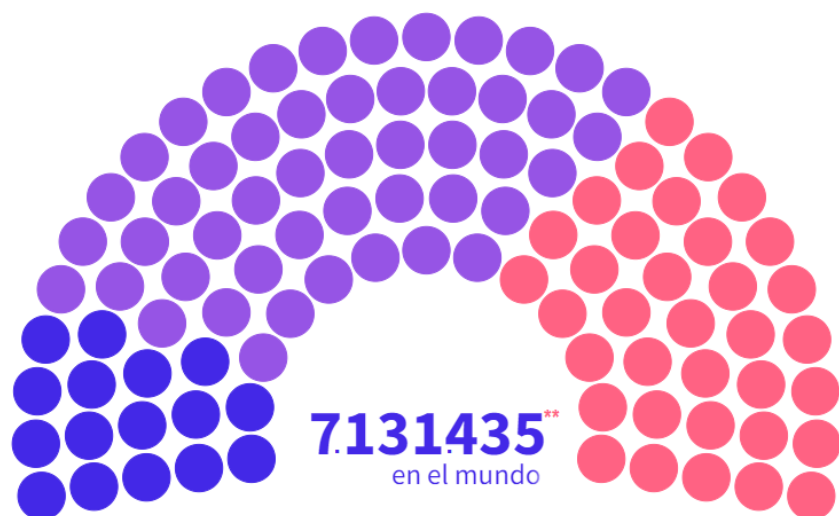
3. Contexto



Imagen. 1. Tomada de colombia.immap.org

Desde el año 2015, a causa de múltiples factores sociales, económicos y políticos en Venezuela se ha presentado una dinámica de migración masiva de ciudadanos venezolanos en su gran mayoría hacia países de Latinoamérica. En este contexto, la Plataforma de Coordinación Interagencial para Refugiados y Migrantes de Venezuela - R4V - calculó a diciembre de 2022 que los migrantes en el mundo provenientes de Venezuela ascienden a 7.131.435 personas, resaltando de este universo que 5.986.946 personas emigraron a países de Latinoamérica y de esta población 2.477.588 venezolanos han llegado a Colombia. ([R4V- GIFMM, Migración Colombia, 2022](#)).

Ilustración 1. Distribución de población refugiada y migrante venezolana destacando la cobertura en Colombia



Migrantes y refugiados venezolanos

- A países del mundo, no de Latinoamérica
- A países de Latinoamérica, no Colombia
- A Colombia

2022
16 %
49 %
35 %

1.144.489

A países del mundo, no de Latinoamérica

3.509.358

A países de Latinoamérica, no Colombia

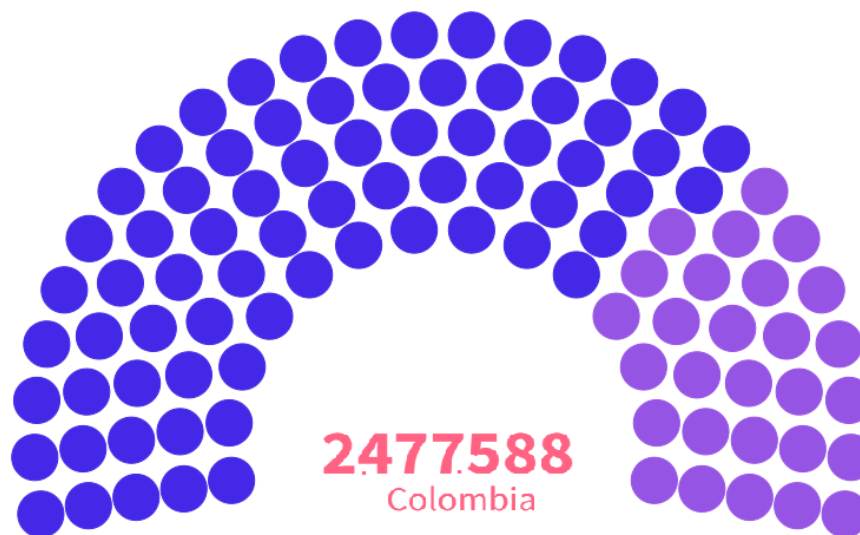
2.477.588

Colombia

Fuente: Elaboración a partir de los datos de la Plataforma [R4V](#) y [Migración Colombia, 2022](#).

Frente a esta dinámica, el Ministerio de Relaciones Exteriores de Colombia estimó que el 28% del total de población de migrantes de Venezuela que residen en Colombia son NNA entre 0 y 17 años [febrero de 2022].

Ilustración 2. Distribución de población refugiada y migrante venezolana destacando la población NNA en Colombia



Migrantes y refugiados venezolanos

- Población adulta en Colombia
- NNA (0 - 17 años) en Colombia

2022

72 %
28%

1.783.863

Población adulta en Colombia

693.725

NNA (0 - 17 años) en Colombia

** Los NNA refugiados y migrantes en Colombia representan el 10% del universo de la población que ha emigrado de Venezuela

Fuente: Elaboración a partir de los datos de la Plataforma R4V y Migración Colombia, 2022.

Goce efectivo del derecho a la educación

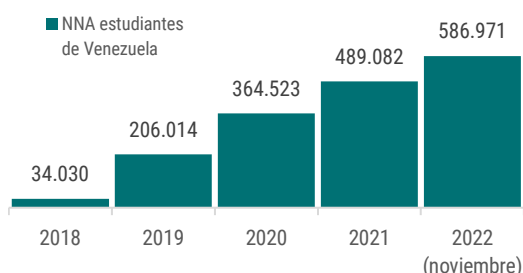
Las personas refugiadas y migrantes enfrentan riesgos y situaciones adversas al salir de su país de manera no planificada en búsqueda de una mejor situación económica, acceso a empleo, salud, vivienda, educación, seguridad o simplemente para salvaguardar su vida y la de su familia. La migración en estos contextos implica la adaptación a nuevas realidades sociales, culturales y políticas que retan no

solo a los adultos sino igualmente a niñas, niños y adolescentes, quienes llegan a incorporarse a un nuevo sistema educativo y deben superar barreras acceso y permanencia escolar. En este sentido, el Sector de Educación trabaja para garantizar el acceso y permanencia escolar de NNA refugiados y migrantes apoyando procesos de matrícula en instituciones educativas formales y complementando la respuesta de la institucionalidad en cabeza del Ministerio de Educación.

4. Evolución y caracterización de la matrícula de NNA refugiados y migrantes venezolanos

En noviembre de 2022 se registraron 586.971 NNA venezolanos estudiantes en colegios de Colombia, dinámica que se traduce en un incremento del 16% respecto a la matrícula de esta población en el año 2021. En este escenario, se resalta que desde el año 2018 la matrícula de estudiantes venezolanos se ha incrementado en más de medio millón de estudiantes.

Gráfica 1. Evolución de la matrícula de NNA refugiados y migrantes venezolanos en Colombia



Fuente: Elaboración a partir de los datos del Visor del MEN

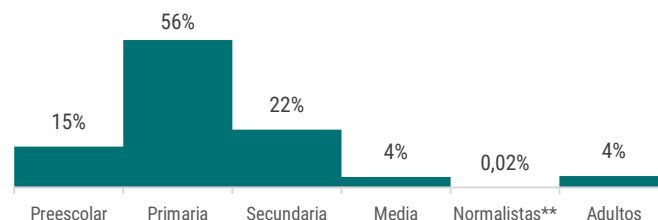
Gráfica 2. Proporción de estudiantes venezolanos respecto al número de estudiantes en el sistema educativo colombiano



- En 2022, la matrícula de NNA venezolanos representó al 6% de la cobertura educativa de Colombia⁴

⁴ A 30 de noviembre de 2022, el MEN reportó 9.978.012 estudiantes en colegios de Colombia

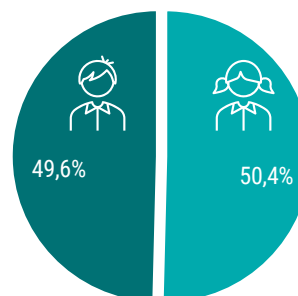
Gráfica 3. Matrícula de NNA refugiados y migrantes venezolanos en Colombia, según nivel educativo. 2022



Fuente: Elaboración a partir de los datos del Visor del MEN

- El 56% de los NNA refugiados y migrantes venezolanos estudió en algún grado de primaria, el 22% lo hizo secundaria, el 15% en preescolar, un 4% en media; un 4% accedió a programas dirigidos a Adultos y un 0,02% se matriculó en grados de Normalista⁵

Gráfica 4. Matrícula de NNA refugiados y migrantes venezolanos en Colombia, según sexo. 2022

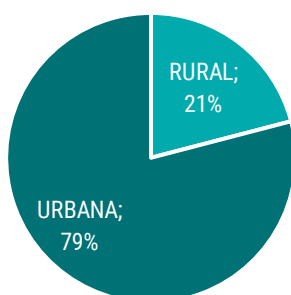


Fuente: Elaboración a partir de los datos del Visor del MEN

- Del total de NNA de Venezuela en colegios de Colombia, el 50,4% son mujeres y el 49,6% hombres

⁵ El título de normalista superior, habilita a la persona para el ejercicio de la docencia en el nivel de preescolar y básica primaria.

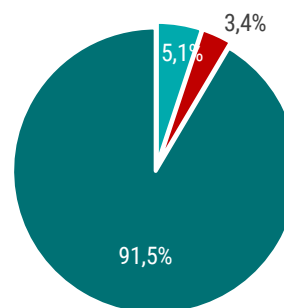
Gráfica 5. Matrícula de NNA refugiados y migrantes venezolanos en Colombia, según zona de atención. 2022



Fuente: Elaboración a partir de los datos del Visor del MEN

- El 79% accedió a colegios en zona urbana y el 21% lo hizo en zona rural

Gráfica 6. Matrícula de NNA refugiados y migrantes venezolanos en Colombia, según sector de atención



■ NO OFICIAL ■ OFICIAL CONTRATADA EN COLEGIOS PROVADOS ■ OFICIAL

Fuente: Elaboración a partir de los datos del Visor del MEN

- El 95,1% accedió a colegios oficiales, el 5,1% estudió subsidiado por el Estado en colegios no oficiales y el 3,4% se matriculó en colegios privados.

5. Metodología para la aproximación de NNA refugiados y migrantes venezolanos desertores de la escuela en 2021

Tasa de deserción intra-anual

El MEN establece el indicador de tasa de deserción como el porcentaje de estudiantes que abandonan el sistema educativo antes de finalizar el año lectivo. Su medición busca identificar la proporción de alumnos matriculados que por factores culturales, coyunturales o de prestación del servicio educativo, abandonan sus estudios. El indicador toma valores en el intervalo [0,1], valores cercanos a cero indican que una menor cantidad de alumnos abandonan la escuela (MEN⁶)

Fórmula de cálculo de la tasa de deserción intra-anual

$$TDIn = \frac{DIn}{Mn} * 100$$

DIn: Número de estudiantes matriculados en el nivel n, que abandonan el sistema escolar antes de terminar el año lectivo (Desertores).

Mn: Matrícula en el nivel n.

n: Nivel educativo

Procedimiento para la aproximación

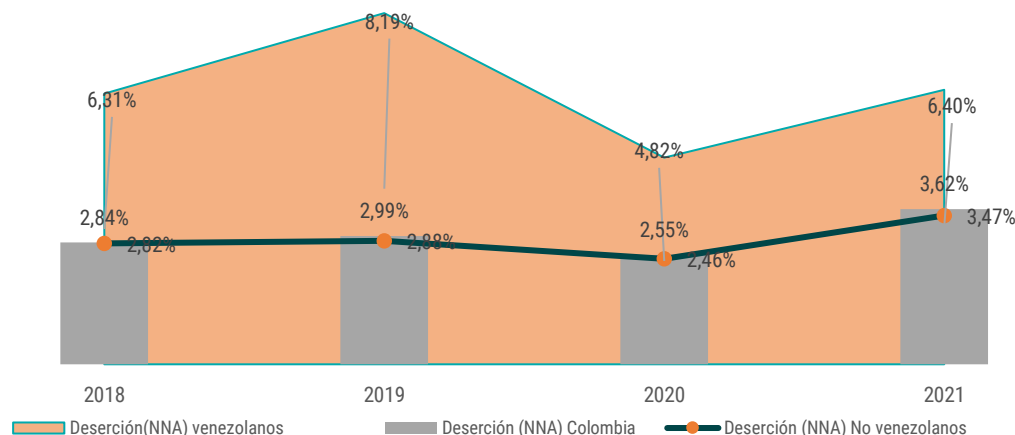
El análisis se realizó a partir de:

- Sistematizar las [tasas publicadas por el MEN](#), las cuales referencian la vigencia 2021.
- Sistematizar la matrícula de grado 0 a 11 del año 2021
- Correlacionar el indicador con la matrícula de estudiantes venezolanos para aproximar un valor en número e identificar brechas según departamento, ETC, sector, zona, grado, nivel, departamento y entidad territorial certificada

⁶ Sistema Nacional de Indicadores Educativos para los niveles de Preescolar, Básica y Media en Colombia

5.1 Histórico de la deserción [2018 – 2021]

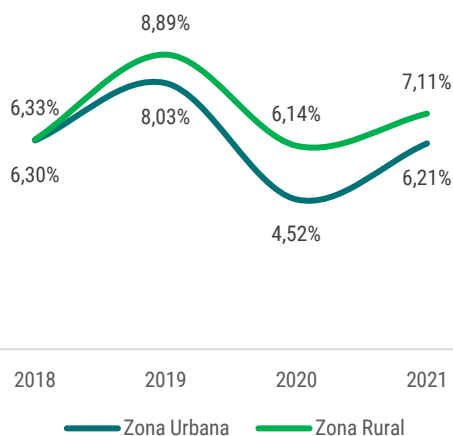
Gráfica 7. Tasa de deserción de NNA refugiados y migrantes venezolanos en Colombia, 2018 – 2021



Fuente: Elaboración a partir de las tasas de deserción publicadas por el MEN

- En el año 2021, la tasa de deserción de NNA venezolanos se ubicó en 6,31%, esto significó 2.9 p. p por encima de tasa de deserción de NNA que estudiaron en Colombia incluyendo otras nacionalidades.

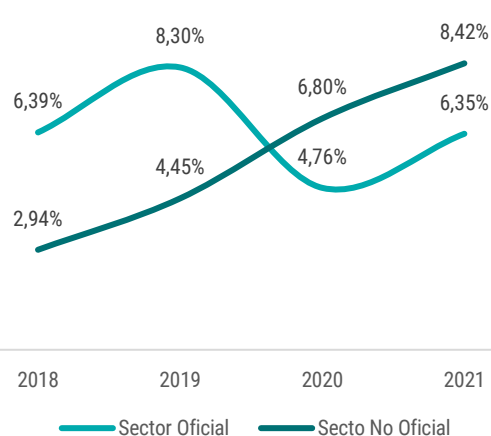
Gráfica 8. Deserción de NNA refugiados y migrantes venezolanos en Colombia por zona de atención



Fuente: Elaboración a partir de las tasas de deserción publicadas por el MEN

- En el año 2021, la zona rural presentó una mayor tasa de deserción de NNA migrantes venezolanos (7,11%) frente a estudiantes de la zona urbana (6,21%). Esta dinámica ha sido una constante entre los años 2018 a 2021

Gráfica 9. Deserción de NNA refugiados y migrantes venezolanos en Colombia según sector de atención



Fuente: Elaboración a partir de las tasas de deserción publicadas por el MEN

- El sector de atención No Oficial presentó una mayor tasa de deserción de NNA migrantes venezolanos (8,42%) frente a estudiantes del sector Oficial (6,35%).



5.2 Aproximación de NNA refugiados y migrantes venezolanos desertores

Tabla 1. Aproximación de NNA refugiados y migrantes venezolanos desertores del sistema educativo. 2021

Grado	Matrícula Grado 0 A 11 [2021]	Aproximación (Obtenida) NNA Venezolanos Desertores [2021]	Porcentual (%) frente al # NNA Matriculados
0	69.451	3.972	5,72%
1	74.366	5.348	7,19%
2	58.859	3.638	6,17%
3	48.591	2.722	5,60%
4	40.279	2.357	5,84%
5	37.067	2.147	5,78%
6	37.272	2.887	7,74%
7	31.132	2.191	7,03%
8	23.237	1.639	7,03%
9	16.910	1.201	7,07%
10	11.876	883	7,41%
11	7.771	291	3,74%
	456.811	29.276	6,45%

Fuente: Cálculos propios a partir de las tasas de deserción publicadas por el MEN

De acuerdo con el cálculo que se adelantó, se estima que **29.276** NNA migrantes venezolanos desertaron del sistema educativo de Colombia en el año 2021.

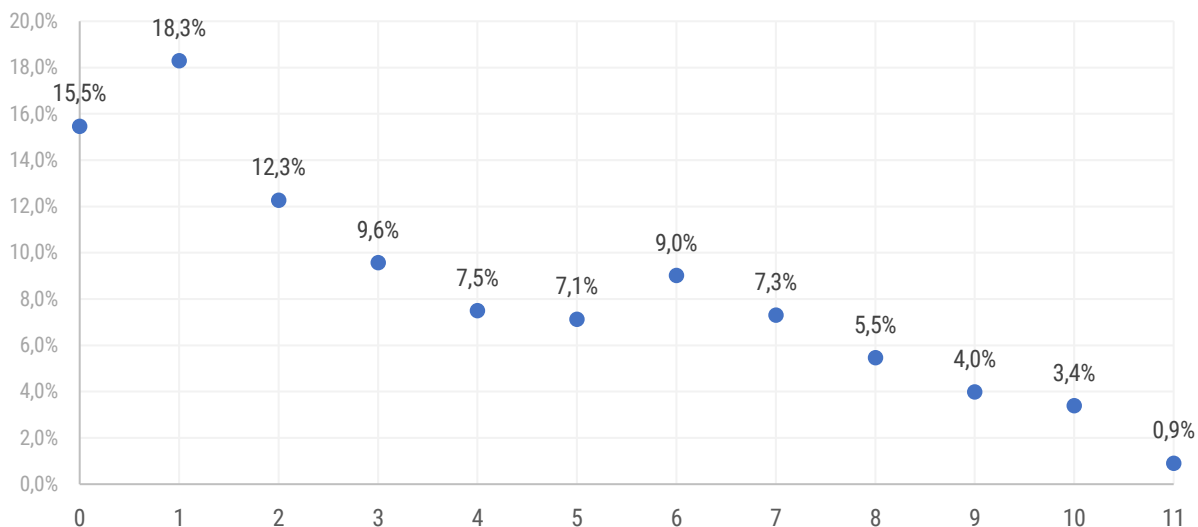
Cálculo para la aproximación:

El análisis se realizó a partir de:



1. Sistematizar las [tasas publicadas por el MEN](#): La información publicada por el MEN referencia porcentuales con la opción de seleccionar sector, zona, grado, ETC y municipio. La tasa publicada corresponde al año 2021 y no estima cantidades.
2. Sistematizar la matrícula de grado 0 a 11 del año 2021: La información publicada por el MEN referencia cantidades con la opción de seleccionar sector, grado, ETC y municipio.
3. Estimar el cálculo con referencia a las variables de grado, sector y zona, multiplicando las tasas de deserción del año 2021 con el número de estudiantes matriculados en la misma vigencia de cada una de las (96) Entidad Territorial Certificada en educación (ETC).
4. Visualizar el análisis en un tablero de gestión de información con la opción de cruces y consultas por Departamento y ETC.

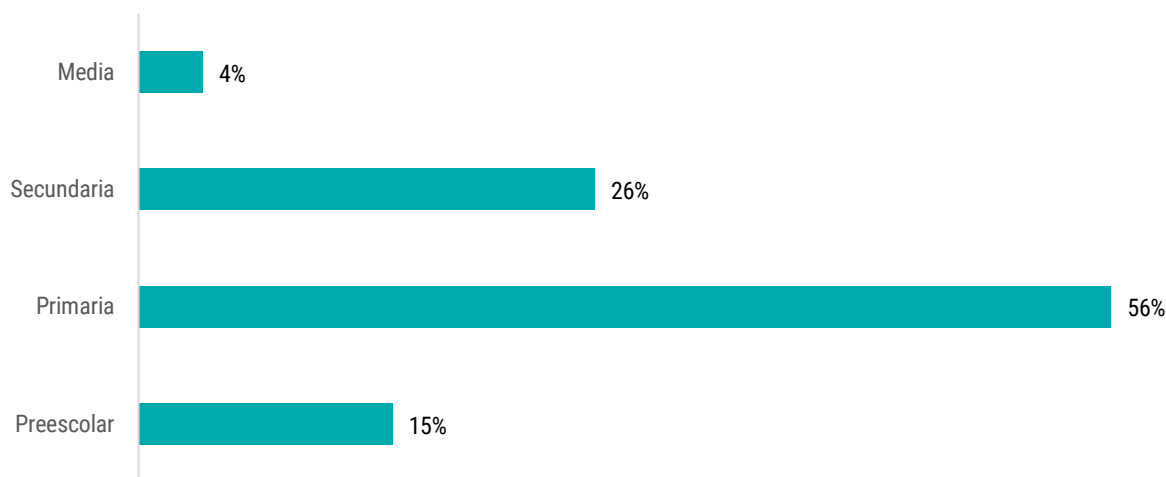
Gráfica 10. Distribución según grado de los NNA refugiados y migrantes venezolanos desertores en 2021



Fuente: Elaboración a partir de las tasas de deserción publicadas por el MEN

- En 2021, del total de NNA migrantes venezolanos desertores escolares la mayor proporción se presentó en los grados: 1º (18,3%), 0º (15,5%) y 2º (12,3%).

Gráfica 11. Aproximación de NNA refugiados y migrantes venezolanos desertores del sistema educativo, según nivel educativo. 2021



Fuente : Cálculos propios a partir de las tasas de deserción publicadas por el MEN

- La aproximación señala que el 56% de los NNA migrantes venezolanos desertores estudiaron en el nivel de Primaria (56%), el 26% lo hizo en Secundaria, el 15% se encontraba en Preescolar y un 4% se había matriculado en algún grado de la Media.



6. Monitoreo de NNA refugiados y migrantes venezolanos retirados en el Sistema Integrado de Matrícula (SIMAT)

El [Decreto 1075 de 2015](#) “Por medio del cual se expide el Decreto Único Reglamentario del Sector Educación”, establece que la Entidad Territorial Certificada en educación (ETC) es la responsable de reportar la información sobre la matrícula de la población escolar. El reporte se realizará en el Sistema Integrado de Matrículas [SIMAT](#) o en el sistema de información que determine el Ministerio de Educación Nacional.⁷

En esta medida, los recursos para la financiación del servicio en los territorios se giran a través del [Sistema General de Participaciones](#)⁸ según la atención de cada estudiante reportado en el sistema de matrícula SIMAT.

De esta manera, es importante mencionar que la responsabilidad principal en la actualización de la

información del SIMAT recae en los establecimientos educativos como prestadores directos del servicio, de igual manera, la ETC en armonía con las funciones que la ley atribuye debe garantizar la oportunidad y calidad de la información.

En este sentido, el ejercicio del monitoreo de NNA refugiados y migrantes venezolanos retirados del sistema de matrícula (SIMAT) tiene la intención de visibilizar la brecha para promover acciones del Sector en conjunto con entidades de gobierno que administran el servicio educativo a nivel territorial, con relación a implementar de estrategias de [búsqueda activa](#) de la población que no asiste al colegio en el marco del [proceso de la gestión de cobertura](#) que establece el Ministerio de Educación Nacional.

Metodología del monitoreo :



1. Sistematizar la información publicada por el MEN en el [VISOR DE MATRÍCULA](#) según departamento y Entidad Territorial Certificada en educación
2. Analizar y hacer correlación con variables identificando brechas según la zona, nivel educativo, Departamento y Entidad Territorial Certificada (ETC) en educación .
3. Visualizar el análisis en un tablero de gestión de información con la opción de cruces y consultas por Departamento y Entidad Territorial Certificada en educación

⁷ Artículo 2.3.1.3.7.6. Reporte de información

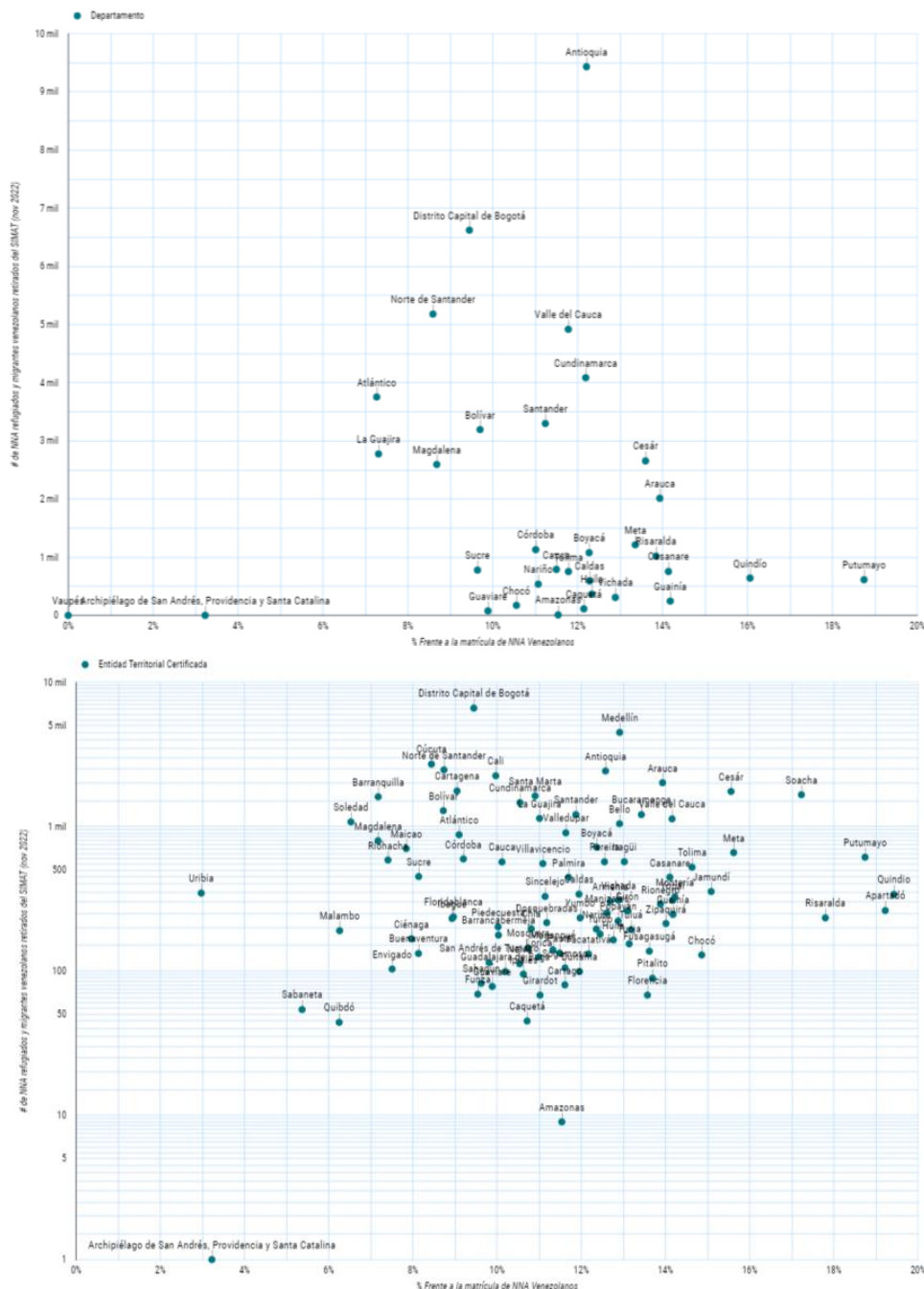
⁸ El Sistema General de Participaciones está constituido por los recursos que la Nación transfiere por mandato de los artículos

356 y 357 de la Constitución Política a las entidades territoriales, para la financiación de los servicios cuya competencia se les asigna en la presente ley.



Monitoreo de NNA refugiados y migrantes venezolanos retirados en el Sistema de Integrado de Matrícula (SIMAT) - noviembre de 2022

Ilustración 4. Dispersión en el monitoreo de retiros de NNA refugiados y migrantes venezolana en el Sistema de Integrado de Matrícula (SIMAT) por Departamento y ETC – noviembre de 2022



Fuente: Cálculos propios a partir de las tasas de deserción publicadas por el MEN

En noviembre de 2022, los colegios de Antioquia retiraron la mayor cantidad de NNA estudiantes migrantes venezolanos del Sistema Integrado de Matrícula (SIMAT), seguido de Bogotá, Norte de Santander, Valle del Cauca, Medellín y Cúcuta.

7. Tableros interactivos de consulta

Para ampliar la información de la brecha a nivel territorial se puede consultar en línea los tableros de [análisis de deserción](#) y [monitoreo de retiros del sistema de matrícula](#).

Ilustración 5. Imagen de tablero de análisis de la tasa de deserción y aproximación al número de NNA refugiados y migrantes venezolana desertores del sistema educativo. 2021

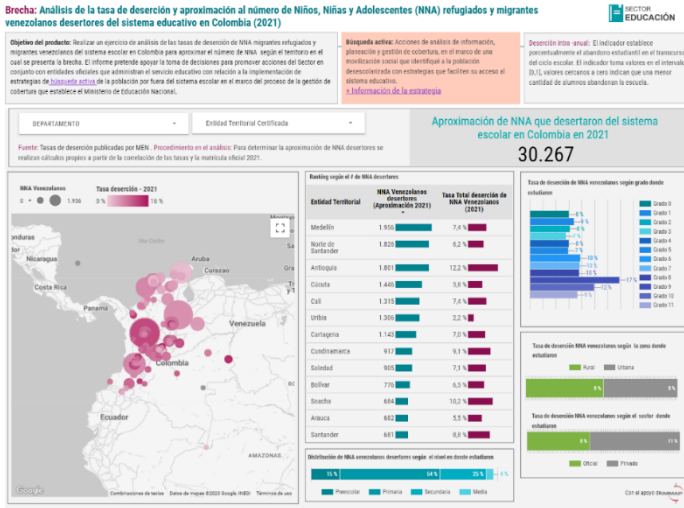
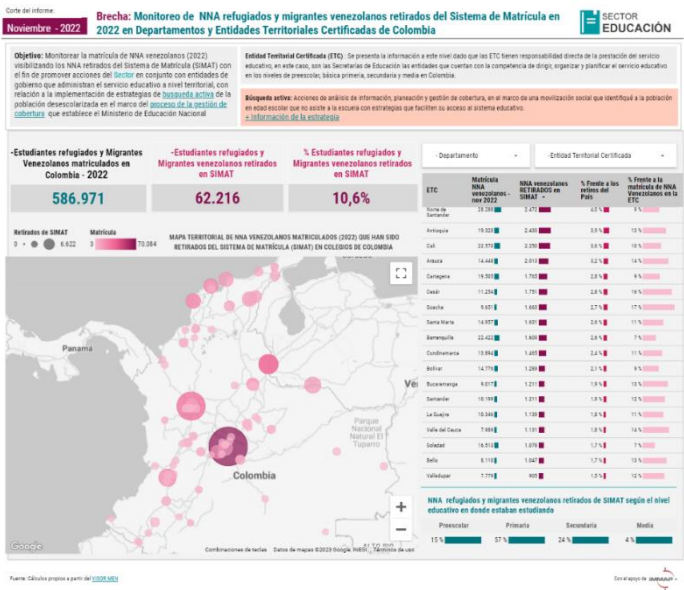


Ilustración 6. Imagen de tablero de monitoreo de NNA refugiados y migrantes venezolana retirados del Sistema de Matrícula, noviembre de 2022



Para más información, por favor contactar:

Catalina Duarte: cduarte@unicef.org / Daniela Rodriguez: darodriguez@unicef.org / Nathalie Duveiller: nathalie.duveiller@nrc.no / Julian Cortes: julian.cortes@savethechildren.org / Luis Fernando Viancha: lviancha@immap.org



SECTOR EDUCACIÓN

En el marco de



Plataforma de Coordinación
Interagencial para Refugiados
y Migrantes de Venezuela