

# Análisis del Sistema de Monitoreo de Fronteras y Caracterización de Flujos 2022



© 011



Plataforma de Coordinación  
Interagencial para Refugiados  
y Migrantes de Venezuela

---

# Análisis del Sistema de Monitoreo de Frontera y Caracterización de Flujos

Grupo de Trabajo para Refugiados y Migrantes (GTRM)

## **Coordinación técnica y operativa:**

Equipo de Coordinación Inter-agencial del GTRM

## **Socios participantes:**

ACNUR | ADRA | CDH Huaquillas | CMAIT |  
Comedor Comunitario de Huaca | Comedor  
San Vicente de Paul - San Gabriel | COOPI |  
Cruz Roja Ecuatoriana | Fudela | Fundación  
Tarabita | HIAS | NRC | OIM | Plan Internacional  
| PMA

## **GTRM Locales participantes:**

GTRM Cuenca, GTRM Huaquillas, GTRM Lago  
Agrio, GTRM Tulcán.

## **Procesamiento de datos y elaboración de informe:**

Pablo Jiménez Ayora, consultor del GTRM  
María Angélica Trujillo, consultora del GTRM

## **Diagramación y diseño:**

María José Muñoz, Diseñadora Gráfica

Ecuador, abril del 2023



Para mayor información de los refugiados y  
migrantes de Venezuela en Ecuador, visitar:  
<https://r4v.info/es/ecuador>

## Índice

1. Antecedentes	4
2. Introducción	5
3. Metodología	7
4. Flujo de personas refugiadas y migrantes venezolanas	8
5. País destino	13
5. Caracterización y asistencia	14
5.1 Atención a personas	14
5.2 Perfiles de personas con necesidades específicas de protección	15
5.3 Riesgos de protección identificados	16
5.4 Kits NFI y Folletos de información	16
6. Consideraciones finales	19



## 1. Antecedentes

La situación de desplazamiento de las personas refugiadas y migrantes de Venezuela continúa siendo una de las más importantes experimentadas en la región durante los últimos años. La crisis política y económica de Venezuela ha llevado a que más de 7,24 millones<sup>1</sup> de venezolanos hayan decidido abandonar su país y radicarse principalmente en América Latina y el Caribe. La región alberga a casi 6,09 millones de venezolanos, según las cifras reportadas por la Plataforma de Coordinación para Refugiados y Migrantes de Venezuela (R4V). Ecuador es el tercer país en la región en albergar a refugiados y migrantes venezolanos; se estima que alrededor de 502,2 mil personas venezolanas viven en el país.

El desplazamiento de venezolanos es ya catalogado por investigadores del FMI como el episodio de mayor movimiento migratorio desde 1977<sup>2</sup>. De acuerdo al Plan Regional de Respuesta para Refugiados y Migrantes (RMRP), se estima que, en 2023, 6,83 millones de personas vivirán en 17 países de América Latina y el Caribe.

1 Estas cifras representan la suma de refugiados, migrantes y solicitantes de asilo venezolanos reportados por los gobiernos anfitriones. No necesariamente implican identificación individual, ni registro de cada individuo, e incluye un grado de estimación, según la metodología de procesamiento de datos estadísticos utilizada por cada gobierno: <https://www.r4v.info/es/refugiadosymigrantes>

2 Esta cifra no considera el número de refugiados ucranianos que han salido de su país debido al conflicto armado con la Federación Rusa.

En el año 2022, los flujos migratorios desde Venezuela hacia terceros países siguieron en aumento y el Departamento de Seguridad Nacional de Estados Unidos (DHS, por sus siglas en inglés) estima que entre Oct-2021 a Sep-2022, la cantidad de refugiados y migrantes venezolanos que trataban de cruzar por pasos informales hacia Estados Unidos fue un 293% superior al periodo Oct-2020 a Sep-2021<sup>3</sup>. Una de las rutas utilizadas para llegar a ese país es a través de la selva del Darién, un estrecho de 106 kilómetros, ubicado entre Colombia y Panamá<sup>4</sup>. El gobierno panameño, a través del Servicio de Nacional de Migración, reportó que 150 mil venezolanos emprendieron esta ruta de manera irregular en el 2022.

Las necesidades de los refugiados y migrantes en Ecuador son variadas y están relacionadas con su acceso a servicios de protección, alojamiento, seguridad alimentaria, agua, higiene y saneamiento, salud, documentación, transporte, entre otras, así como otros aspectos relacionados a su potencial de integración socioeconómica.

3 <https://www.dhs.gov/news/2022/10/12/dhs-announces-new-migration-enforcement-process-venezuelans>

4 Evidencia anecdótica puede ser encontrada en: <https://www.nytimes.com/2022/10/07/world/americas/venezuelan-migrants-us-border.html>

## 2. Introducción

Para contar con información que permita centrar los esfuerzos de asistencia humanitaria, organizaciones socias del Grupo de Trabajo para Refugiados y Migrantes (GTRM) - expresión de la Plataforma de Coordinación Interagencial para Refugiados y Migrantes de Venezuela (R4V) en Ecuador - implementaron el Sistema de Monitoreo de Fronteras y Caracterización de Flujos (SMFCF), que se encuentra operando de manera continua y consistente a partir de marzo del 2021. Este sistema de información interagencial tiene dos objetivos: 1) Recopilar información sobre el flujo de personas refugiadas y migrantes recién llegadas al Ecuador, en situación de tránsito o con vocación de permanencia, que ingresan y/o salen del país utilizando pasos o cruces informales en la frontera norte (Colombia) y sur (Perú); y 2) Caracterizar a la población que recibe asistencia humanitaria durante el monitoreo.

La información del SMFCF se nutre de datos primarios recolectados en el terreno por equipos de monitoreo y de informantes clave que, tomados en su conjunto y bajo metodologías adaptadas a la realidad de cada punto de frontera, permiten estimar los flujos de personas por dirección y realizar el monitoreo de flujos de refugiados y migrantes de Venezuela que están de paso a terceros países -incluyendo de regreso a Venezuela- y de los que tienen establecido quedarse en Ecuador.

El monitoreo a lo largo del 2022 se ha desarrollado en varios contextos, como el paro nacional en Ecuador de junio del 2022, la mayor presencia de grupos delictivos<sup>5</sup> y la emisión de decretos de estado de excepción en Guayas, Esmeraldas y Santo Domingo de los Tsáchilas<sup>6</sup>.

Todo esto, muestra un contexto con dinámicas coyunturales sociopolíticas en las que las poblaciones refugiadas y migrantes, se ven impactadas cotidianamente.

<sup>5</sup> Algunos Reportes Situacionales de los GTRM locales coinciden en un contexto de mayores riesgos de inseguridad.

<sup>6</sup> Decretos Ejecutivos N. 588 y 589.





En este mismo marco, el GTRM ha realizado un análisis de los principales resultados que arroja el SMFCF para el 2022 (con una comparación en relación con el 2021), a fin de identificar los comportamientos de la población de nacionalidad venezolana en tránsito por las fronteras del país. En ese sentido, el presente documento se estructura de la siguiente manera: la sección metodológica describe los procesos para la recopilación de datos y procesamiento de la información; posteriormente se analizan los flujos de entrada y salida en función de los eventos, acontecimientos y contextos nacionales e internacionales. Luego, se caracteriza la población venezolana que recibe asistencia. Para finalizar, en la última sección se exponen las principales consideraciones del documento.

### 3. Metodología

El SMFCF es un sistema que se alimenta de datos de las organizaciones socias e informantes clave a efectos de producir la siguiente información:

- Estimación de los flujos de personas venezolanas que ingresan y/o salen de Ecuador por los pasos fronterizos informales ubicados en las provincias de Carchi, Sucumbíos, Loja y El Oro a través de información de bitácoras de los terminales de transporte y/o compañías de transporte terrestre en localidades de frontera.
- Conteo de las personas venezolanas que ingresan y/o salen de Ecuador en los sitios de monitoreo por parte de los GTRM locales ubicados en zonas de frontera.
- Caracterización de flujos: número de personas venezolanas recién llegadas (3 meses o menos) o que están saliendo de Ecuador, que reciben algún tipo de asistencia por parte de los socios del GTRM durante las actividades de monitoreo de frontera.

La estimación de los flujos se hace a partir de: 1) Los datos primarios relacionados con el conteo de personas que son recogidos en pasos informales, lugares de encuentro y sitios de tránsito en las provincias de Carchi, Sucumbíos, Loja y El Oro por parte de los GTRM locales<sup>7</sup>. 2) Información relevante proporcionada por informantes claves en las zonas de frontera.

Para llevar a cabo la caracterización, los equipos técnicos de los diferentes socios del GTRM hacen contacto físico o visual con el grupo de interés en los diferentes puntos de monitoreo. En los casos en los que se brinda asistencia, se consulta a los miembros de los grupos sobre su lugar de destino. Las personas en tránsito contactadas, tras recibir asistencia<sup>8</sup>, son consultadas sobre las necesidades específicas de sus grupos (discapacidad, enfermedades crónicas, mujeres en situación de

<sup>7</sup> El monitoreo en la frontera norte comprende las provincias de Carchi y Sucumbíos, y en la frontera sur Loja y El Oro.

<sup>8</sup> La dinámica de la entrega de asistencias durante los monitoreos contempla que esta se focalice en los grupos de personas más vulnerables. Por lo tanto, no todas las personas contactadas reciben asistencia de parte de los socios que realizan los monitoreos.

riesgo, embarazadas, en estado de lactancia, niñas y niños no acompañados, entre otros) y sus riesgos de protección asociados (extorsiones, amenazas, robos, asaltos, violencia de género, trata y tráfico de personas, entre otros), lo que permite la caracterización de los flujos.

Adicionalmente, los equipos técnicos registran el tipo de asistencia entregada durante las actividades de monitoreo de fronteras como kits, artículos no alimentarios y/o folletos de información. Finalmente, los equipos hacen una remisión a las personas que así lo necesitan para asesoría de información y asistencia material.

Es importante mencionar que la recolección de datos, particularmente para la caracterización de flujos, tiene retos para garantizar mayor precisión, por cuanto se mantienen entrevistas con personas que están atravesando una situación estresante en un contexto de entrega y recepción de asistencia en carreteras y otros puntos de tránsito en zonas fronterizas.

La información recopilada durante el conteo y recepción de asistencia es posteriormente agregada y sintetizada por parte de los actores responsables de la carga de información a través de un formulario que se encuentra en la herramienta KOBO, administrada por el GTRM Ecuador.



## 4. Flujo de personas refugiadas y migrantes venezolanas

Para el 2022, el SMFCF estima que 445,39 mil personas refugiadas y migrantes venezolanas ingresaron al territorio ecuatoriano por pasos informales, cifra inferior en 20,4% al observado en 2021. De este total, 314,92 mil personas (70,7%) ingresaron por frontera norte, mientras que la frontera sur registra 130,46 mil ingresos (29,3%).

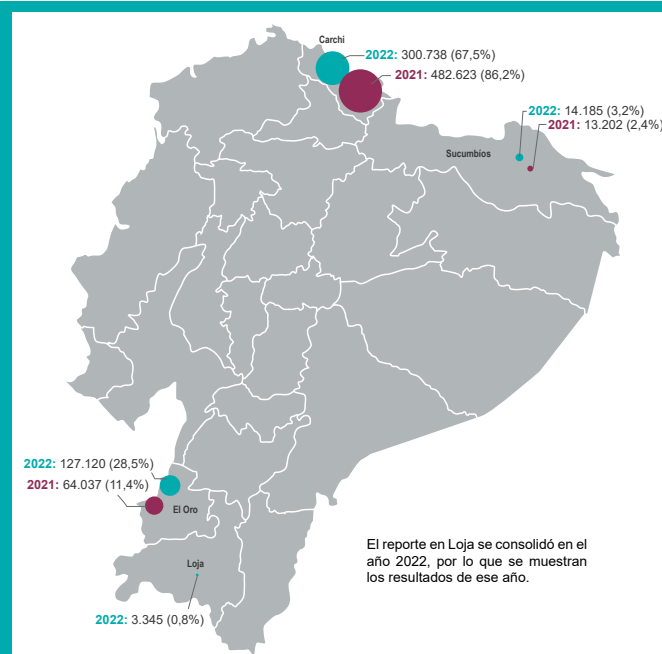
El número de ingresos por la frontera sur del país se duplicó (aumentó en 104%) en relación con

2021, lo que denota un cambio en la dirección de los flujos. Entre las razones expuestas por parte de las personas consultadas, para transitar en dirección sur-norte, está la de retornar a su país, incluso de manera temporal, y posteriormente avanzar hacia los Estados Unidos (ver siguiente sección). Este comportamiento fue muy marcado durante el primer semestre del 2022. El Mapa 1 desagrega estos valores por provincia.

### Mapa 1

#### Entradas de personas refugiadas y migrantes venezolanas

% en relación con el total de entradas de cada año



Por su parte, la salida de personas refugiadas y migrantes de nacionalidad venezolana fue de 452,44 mil personas en el 2022, cifra superior en un 8% observado en 2021. Del total de estas salidas, el 53% lo hizo por frontera sur (239,63 mil personas) y el 47% por frontera norte (212,82 mil personas). Es importante señalar que el número de salidas por la frontera norte es superior al 166,9% observado en 2021, indicando potencialmente el retorno de venezolanos a su país, muchas veces de manera temporal, o para seguir su viaje, pero esta vez con destino a Centro América hasta alcanzar los Estados Unidos<sup>9</sup>. El Mapa 2 presenta estos números.

<sup>9</sup> Esta interpretación es más consistente con los datos entregados por Migración Panamá que señala que alrededor de 152 mil venezolanos han pasado de forma irregular por la frontera de ese país y Colombia en el 2022, con picos en agosto, septiembre y octubre (récord con 40,5 mil).

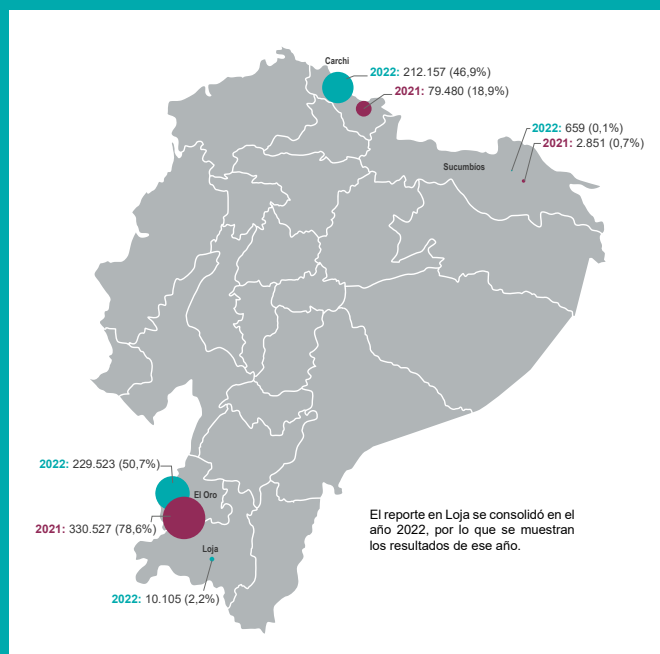




## Mapa 2

### Salidas de personas refugiadas y migrantes venezolanas

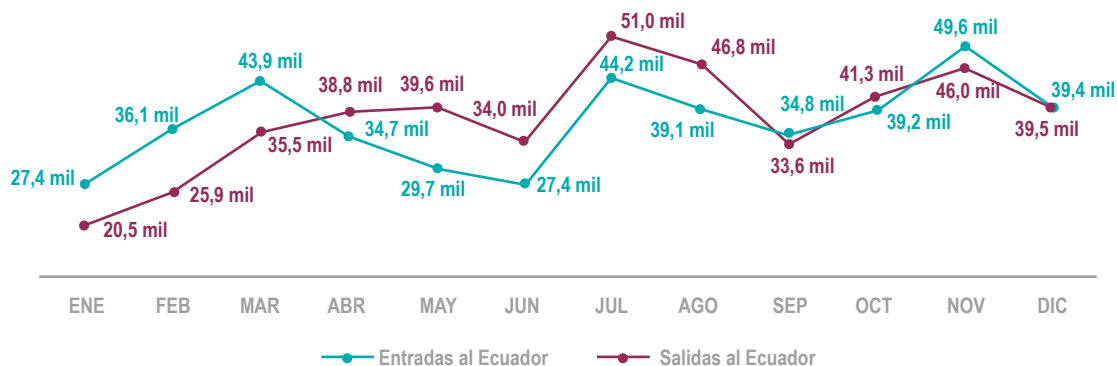
-% en relación con el total de salidas de cada año-



Al analizar los datos de forma mensual, se observan tres particularidades en los flujos de refugiados y migrantes venezolanos desde Ecuador y hacia terceros países. Un saldo positivo entre ingresos y salidas hasta marzo del 2022, un súbito incremento de las salidas entre abril y septiembre y un equilibrio entre los ingresos con respecto a las salidas hasta diciembre. El Gráfico 1 resume la evolución de los datos de entradas y salidas.



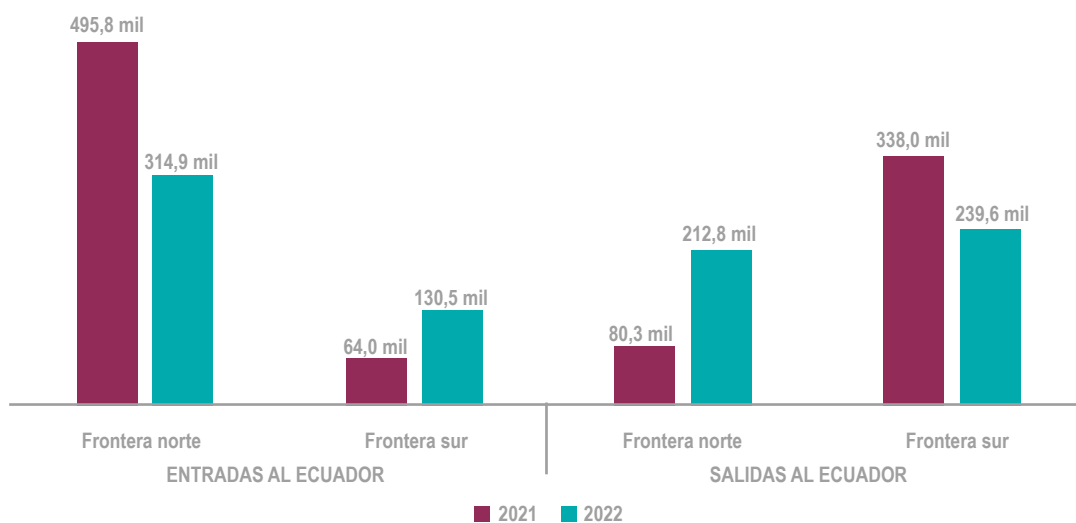
**Gráfico 1:** Evolución de las entradas y salidas de personas refugiadas y migrantes venezolanas



El 2022 inició con un aumento de entradas promedio diarias entre enero y marzo, con 1,20 mil personas en promedio ingresando diariamente en ese periodo. Durante el mes de junio, esta cifra disminuyó a 912 personas diarias en promedio, y aumentó en julio a 1,47 mil personas, con cierta estabilidad hasta noviembre del 2022 que registró un ingreso promedio diario de 1,65 mil personas. Estos valores son inferiores a los experimentados a lo largo del 2021. Por su parte, las salidas

alcanzaron un promedio diario de 910 personas en el primer trimestre del 2022, cifra que fue en aumento hasta llegar a 1,64 mil personas en julio y 1,51 mil personas en agosto para posteriormente estabilizarse. Otro pico de salidas se observa en noviembre 2022. A nivel fronterizo, se evidencia un menor nivel de entradas por frontera norte y un aumento por frontera sur. A su vez, las salidas aumentan por la frontera norte y se reducen por la frontera sur. (Gráfico 2)

## Gráfico 2: Entradas y salidas de personas refugiadas y migrantes venezolanas por frontera



En resumen, en el periodo 2022 por frontera norte ingresaron 863 personas diariamente y por frontera sur, 357 personas. Las salidas estimadas por frontera norte son 583 personas y por frontera sur, 657 personas por día. Así, existe una salida neta promedio de 20 personas diarias. En el 2022 el saldo entre salidas y entradas refleja una salida neta de 7 mil refugiados y migrantes venezolanos. Esta cifra es diferente a lo observado en el 2021, que registró una entrada neta de 142 mil personas. La Tabla 1 muestra el cálculo promedio diario entre entradas y salidas.

**Tabla 1:** Movimientos promedios diarios en fronteras

		2021	2022
Entradas promedio diarias	Frontera norte	1.358	863
	Frontera sur	175	357
Salidas promedio diarias	Frontera norte	220	583
	Frontera sur	926	657
Saldo neto		387	-20

Esta dinámica se puede explicar a varios sucesos<sup>10</sup>

- A inicios de año, particularmente a partir de enero, se evidencian flujos de entrada por la frontera norte y salida por la frontera sur, de población venezolana que regresa a Ecuador y a países al sur del continente luego de pasar las festividades de fin de año en Venezuela.

<sup>10</sup> Reportes de los GTRM locales.



- A partir de marzo del 2022 se registra un descenso en los ingresos particularmente por frontera norte, lo que podría estar relacionado a eventos en Colombia<sup>11</sup> y ciertos fenómenos naturales que redujeron el tránsito por ese país a Ecuador.
- A finales de marzo, se observó un cambio significativo en la tendencia de los flujos, reportando más salidas de Ecuador que entradas al país, con un flujo significativo hacia el norte. Esta tendencia se mantuvo durante cinco meses (abril a agosto) con un pico de salidas en julio (estimado en 50 mil salidas por mes) y agosto (estimado en 47 mil salidas por mes). Esto estaría relacionado con la intención reportada por personas refugiadas y migrantes de continuar rumbo al norte hacia Estados Unidos y/o Venezuela; una tendencia que se reportó tanto en Colombia como en Panamá y otros países centroamericanos.
- Empieza un fenómeno en el movimiento de los flujos que no se había visto con anterioridad. Los refugiados y migrantes venezolanos decidieron avanzar hacia los Estados Unidos en grandes números motivados por rumores y desinformación que muchas veces reciben sobre las posibilidades de ingresar a territorio estadounidense. Así se observa ingresos por la frontera sur y salidas por la frontera norte continuas desde marzo hasta agosto del 2022.
- Las protestas sociales en Ecuador en junio

del 2022 disminuyeron las capacidades de transporte dentro de Ecuador, por lo que se redujeron los flujos de entradas y salidas.



11 Se producen paros armados en Colombia. El primero llamado por el Ejército de Liberación Nacional con informes que dan cabida de una afectación al transporte. Ver: <https://www.eltiempo.com/justicia/jep-colombia/repudio-a-ola-terrorista-del-eln-hubo-107-actos-violentos-en-el-paro-654562>. Otro paro más violento se produjo en mayo del 2022 llamado por el Clan del Golfo. Ver: <https://www.bbc.com/mundo/noticias-america-latina-61385661>

- En el mes de septiembre el número de entradas a Ecuador superó levemente a las salidas y en octubre se empezó a observar un aumento de los flujos norte-sur. El gobierno de los Estados Unidos anunció, el 12 de octubre, el “Proceso para los venezolanos”. En este contexto, varios refugiados y migrantes en tránsito por Ecuador y con intención de llegar a Norteamérica se quedaron sin plan de viaje, algunos tomaron la decisión de quedarse en Ecuador y otros regresaron al sur. Los socios del GTRM respondieron a aquellos en situaciones vulnerables, incluidos quienes se quedaron sin hogar, con asistencia y orientación de emergencia. Además, el GTRM impulsó una [Evaluación Rápida Interagencial \(ERI\) de Flujos Sur-Norte](#) para rastrear las intenciones de esta compleja dinámica de flujos.

- Según la ERI, el 63% de los entrevistados que conocían la medida migratoria de los Estados Unidos reportaron sentirse afectados por ella. Esta medida también podría haber impactado la intención de retorno a Venezuela (42%)<sup>12</sup>, de ir a otro país (36%), de quedarse en Ecuador (13%) o la indecisión (10%). A pesar de que la mitad de las personas que reportaron tener la intención de regresar a Venezuela, esperaban hacerlo de manera temporal.

- Ecuador mediante Decreto N. 436 puso en práctica un Proceso de Registro para extranjeros en el Ecuador y [Regularización](#) para personas de nacionalidad venezolana aplicado por fases. La primera fase, dirigida a personas venezolanas que ingresaron al país antes del 1 de junio del 2022 por pasos formales. Esta política se concretó en septiembre del 2022 y se seguirá implementando durante 2023 para la población irregular y otras nacionalidades.

- Las personas argumentan que regresan a Colombia o Venezuela por falta de oportunidades, xenofobia y/o maltratos.

Se debe considerar que la población en referencia tiene una alta probabilidad de movilizarse dentro del país o entre países, en función de las oportunidades laborales que van encontrando, así como evento políticos, sociales y la percepción de seguridad.<sup>13</sup>

## 5. País destino

En las actividades de monitoreo se observó una gran cantidad de caminantes en el flujo norte-sur, mientras que las personas que se movilizaron en el sentido sur-norte lo hacen, en su gran mayoría, en autobús. Por esta razón, la mayoría de las personas que fueron entrevistadas y recibieron asistencia durante las actividades



<sup>12</sup> De este 42% de grupos familiares encuestados que regresan a Venezuela, el 47% manifiesta que se quedará en Venezuela de forma definitiva, el 22% se quedará menos de un año y el 25% aún no sabe aún si permanecerá en Venezuela.

<sup>13</sup> La percepción de inseguridad sobre varias ciudades ecuatorianas ha motivado a personas refugiadas y migrantes a salir del Ecuador.

de monitoreo corresponden a los caminantes del flujo norte-sur. Esta es una limitación en torno a la información levantada que es más evidente al consultar sobre el país de destino en la que sobresalen los países ubicados en el sur de Ecuador. Para solventar esta limitación, las agencias y sus socios levantaron la ERI de Flujos Sur-Norte que reveló que la mayor parte de entrevistados en esta ruta mencionó a Venezuela y Estados Unidos como países destino preferidos.



En 2022, un total de 31.1 mil personas respondieron a la pregunta sobre el destino final de viaje. El 80% manifestó que planea seguir su viaje a otros destinos, mientras que el 19% señaló su intención de quedarse en Ecuador, este porcentaje es consistente con el 24% que corresponde a la proporción de personas que ingresan por frontera norte y no han salido por frontera sur.

El Gráfico 3 presenta los países de destino de la población venezolana. Perú sigue siendo el principal destino con un porcentaje de preferencia del 44%, aunque en menor proporción que en 2021. Esto puede explicarse por la situación política y social de ese país, los efectos de la inflación y un incremento en la discriminación y xenofobia (GTRM-Perú, 2023).<sup>14</sup> Luego de Perú, existe preferencia por Chile, sin mayor cambio en relación con 2021. Este país solicita la obtención de un documento consular otorgado fuera de su territorio antes de permitir el ingreso a ciudadanos venezolanos.

14 [https://www.r4v.info/es/document/GTRMPeru\\_JNA\\_RMRP2023](https://www.r4v.info/es/document/GTRMPeru_JNA_RMRP2023)

**Gráfico 3:** Porcentaje de la población según su país de destino por año

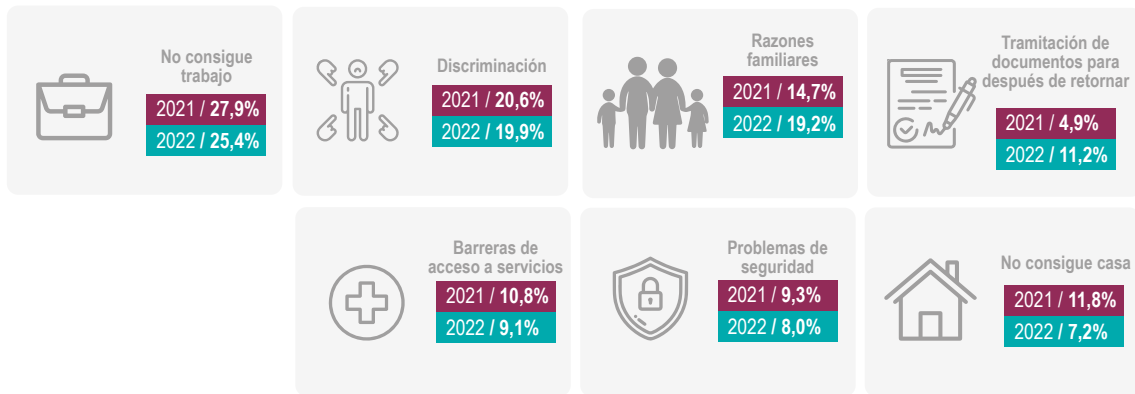


Las cifras de preferencia por destino muestran que las personas han aumentado su intención de regresar a Colombia y Venezuela en relación con 2021, en línea con los flujos de refugiados y migrantes hacia el norte del país que se empezó a registrar desde fines de marzo hasta agosto de 2022. En general, el 21,1% de las personas que respondió a la pregunta sobre destino final menciona que prefieren buscar un destino en países situados al norte de Ecuador, doblando la tasa con relación al 8,9% de 2021.<sup>15</sup> Entre las principales razones para regresar siguen siendo la falta de empleo y la discriminación, las cuales no muestran mayor variación con respecto a 2021. El Gráfico 4 resume estos motivos.<sup>16</sup>

15 Para obtener los valores de países del norte se suman los porcentajes correspondientes a Colombia, Venezuela y Otros.

16 Otras razones de retorno en 2022 son: intenciones de viajar a Estados Unidos, incremento de costo de vida, la discriminación, falta de seguridad, robos, pérdida de documentos de identidad y la falta de oportunidades laborales.

## Gráfico 4: Principales razones de retorno de la población a Venezuela/Colombia

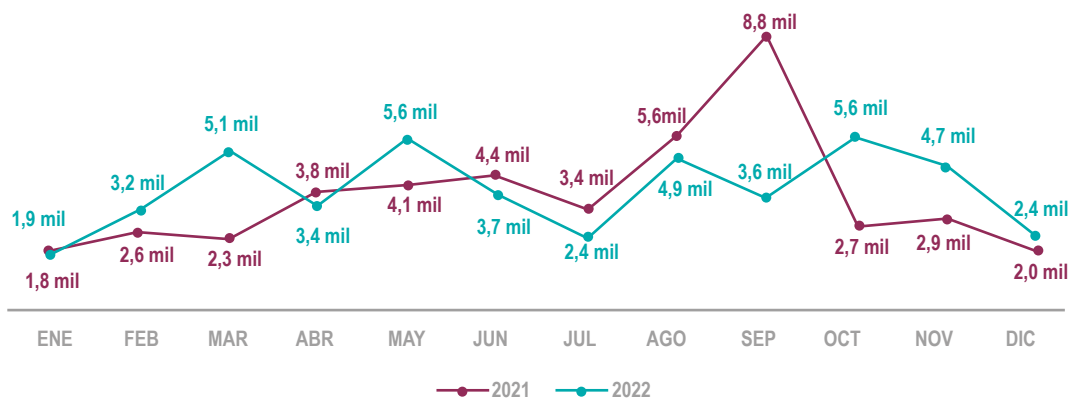


### 5.1 Atención a personas

En el 2022, los socios del GTRM atendieron a un total de 46,45 mil<sup>18</sup> personas refugiadas y migrantes durante las actividades de monitoreo de fronteras, un 4,6% más atenciones que las del 2021. Se observan picos en marzo, mayo y octubre, con el 35% de atenciones en estos meses, sin que exista estacionalidad al comparar con los meses del 2021. El Gráfico 5 presenta la evolución mensual de atenciones.



## Gráfico 5: Evolución de personas atendidas por mes



Las asistencias brindadas durante las actividades de monitoreo de frontera se entregaron en su mayoría a las personas que ingresaron por la frontera norte

y salieron por la frontera sur. En promedio diario se atendieron a 127 personas en el 2022, ligeramente superior a las 122 personas atendidas en 2021.

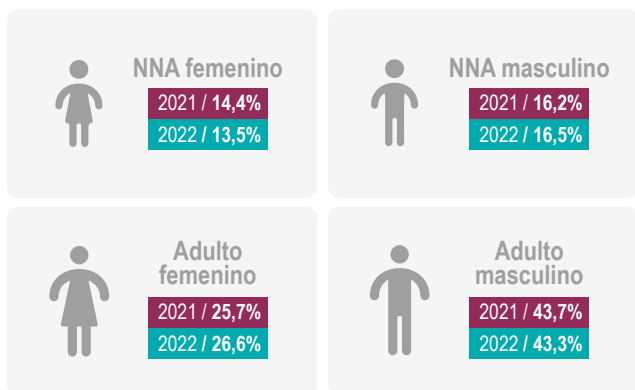
17 Existen semanas en los que el monitoreo empieza en el mes m y termina en m+1. En este caso se recoge y procesa la información de acuerdo con la fecha del fin de monitoreo.

18 El procesamiento de datos se hizo con la base de datos aprobada el 23 de enero del 2023.

La mayor parte de estas atenciones se brindaron a adultos, representando el 70% del total, y el 30% restante corresponde a niños, niñas y adolescentes (NNA). No existe cambios en comparación a los datos observados en el 2021 (ver Gráfico 6).

En cuanto a género, la mayor cantidad de atenciones las recibieron hombres (entre adultos y niños), con el 60% del total, mientras que, las mujeres (adultas y niñas) representan el 40%<sup>19</sup> restante. La diferencia en relación con los porcentajes observados en el grupo de adultos podría explicarse por la estrategia adoptada por los grupos familiares, así se prioriza que mujeres y NNA tomen transporte público y los hombres deciden caminar.

**Gráfico 6:** Personas atendidas por edad y género



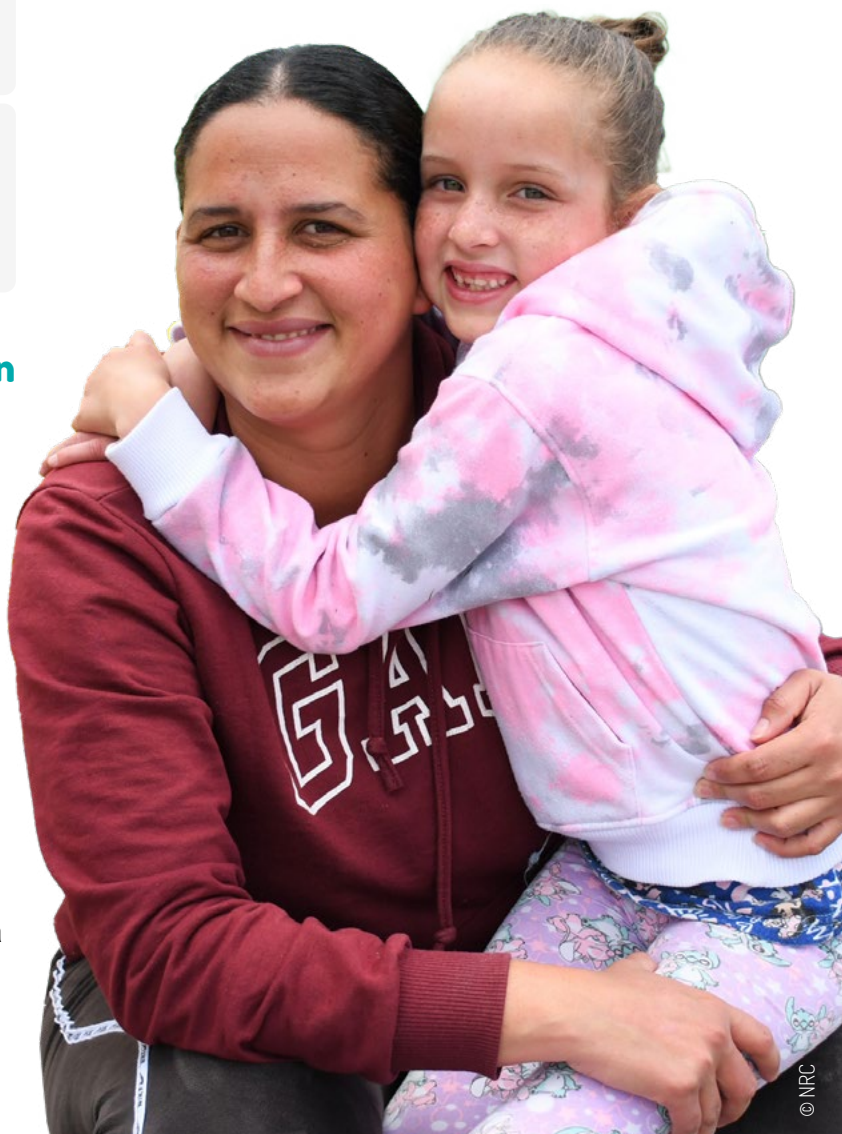
## 5.2 Perfiles de personas con necesidades específicas de protección

Durante la entrega de asistencias, los equipos de los socios también realizaron un ejercicio para determinar si las personas tenían alguna necesidad específica, en base a la observación o al contacto. En ese sentido, al analizar el perfil de la población, se observó que la mayor necesidad específica de protección corresponden a mujeres en situación de vulnerabilidad (solas, embarazadas, lactantes y en riesgo) con el 58,7% (Gráfico 7).

En el 2022 se observa un aumento en la identificación de necesidades específicas con respecto al 2021, que podría explicarse tanto por

<sup>19</sup> Para la caracterización de género se utilizan: femenino, masculino y otro. No existen registros de atenciones brindadas a género otro.

**Gráfico 7:** Necesidades específicas de protección



mejores capacidades de los equipos para extraer información como también por un deterioro de las condiciones de la población caminante, que cada vez presenta mayores niveles de vulnerabilidad y pobreza.

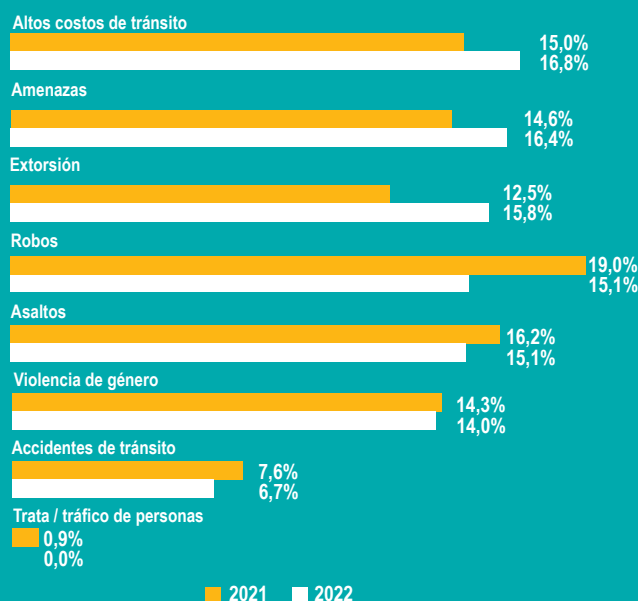
### 5.3 Riesgos de protección identificados

Durante la entrega de la asistencia, los equipos de los socios identificaron diferentes riesgos (uno o múltiples) de protección a los que puede estar expuesta una persona o grupo familiar. La dinámica de este tipo de flujos implica el recorrido de grandes distancias que aumenta los riesgos de protección, particularmente de seguridad personal como robo, asaltos, amenazas y extorsión que se suman a los propios costos de la movilización. Uno de los

aspectos que incrementó los riesgos de protección en 2022 está relacionado con los altos costos del tránsito con un 16,8% de relevancia, seguido de amenazas y extorsión. Al comparar estos riesgos entre 2021 y 2022 (Gráfico 8), se observa una reducción en el porcentaje de identificación de robos y asaltos y un aumento de amenazas y extorsiones, que podrían explicarse por los incrementos de los niveles de inseguridad en Ecuador y una sofisticación de los delitos.

Los datos para el 2022 no registraron riesgos de ser sujeto a trata o tráfico de personas, por lo que se podría conjeturar que existe un subregistro al momento de determinar ciertos riesgos. En este caso, es común que miembros de bandas dedicadas a ese delito acompañen a los grupos familiares de los refugiados y migrantes, lo que ocasiona que las personas no informen si están siendo víctimas de este crimen.

**Gráfico 8:** Principales riesgos de protección identificados



### 5.4 Kits NFI y Folletos de información

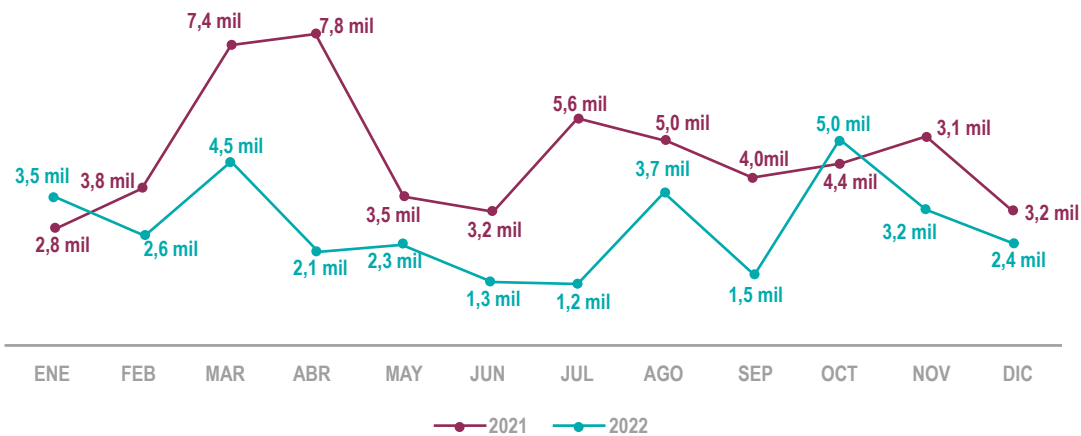
La entrega de asistencia a la población venezolana durante las actividades de monitoreo de fronteras por parte de los socios correspondió al suministro de kits NFI (artículos no alimentarios por sus siglas en inglés) y/o folletos de información.<sup>20</sup> A lo

largo del 2022 se entregaron 33.48 mil kits a un total de 46.49 mil personas, una reducción en el número de kits del 40% en relación con 2021, y no se observó una estacionalidad en la entrega de los kits (Gráfico 9).

20 En el SMFCF se reportan únicamente las asistencias entregadas durante las actividades de monitoreo de frontera. La población refugiada y migrante también accede a otro tipo de asistencias, como, por ejemplo: albergues temporales y entrega de tarjetas de alimentación. Estas asistencias son registradas en Activity-Info y esta información está disponible para visualización en tableros interactivos a través del siguiente enlace: <https://www.r4v.info/es/ecuador>



**Gráfico 9:** Evolución de kits NFI entregados



En el 2022, la mayor cantidad de kits se entregaron en octubre y marzo, en orden descendente por cantidad, y los mayores flujos de población refugiada y migrante en el flujo norte-sur (ingreso por frontera norte y salida por frontera sur) se registraron en noviembre y marzo. Al observar la

correlación entre la entrega de kits y el universo de la población caminante, se observa que la misma es positiva para el 2022, mientras que fue negativa para el 2021, lo que implicaría una mejor coordinación en la entrega de estos kits en función de los flujos (Gráfico 10).

**Gráfico 10:** Flujos de caminantes norte-sur y kits entregados

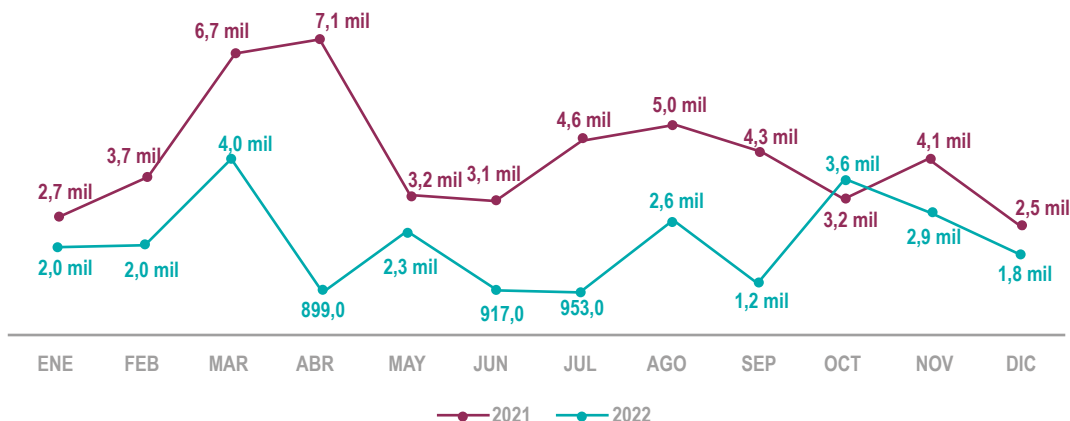


Con respecto a la entrega de folletos, los socios entregaron 25,25 mil unidades a 46.50 mil personas, una reducción del 50% en comparación al 2021.

La entrega de folletos refleja un patrón de comportamiento similar al de los kits y está más

ligado a los flujos de caminantes. En 2021, se realizaron 50,16 mil entregas a 44,45 mil personas, por lo que en 2022 los equipos tuvieron que ejecutar una mejor selección para entregar estos folletos (Gráfico 11).

**Gráfico 11:** Evolución de folletos entregados

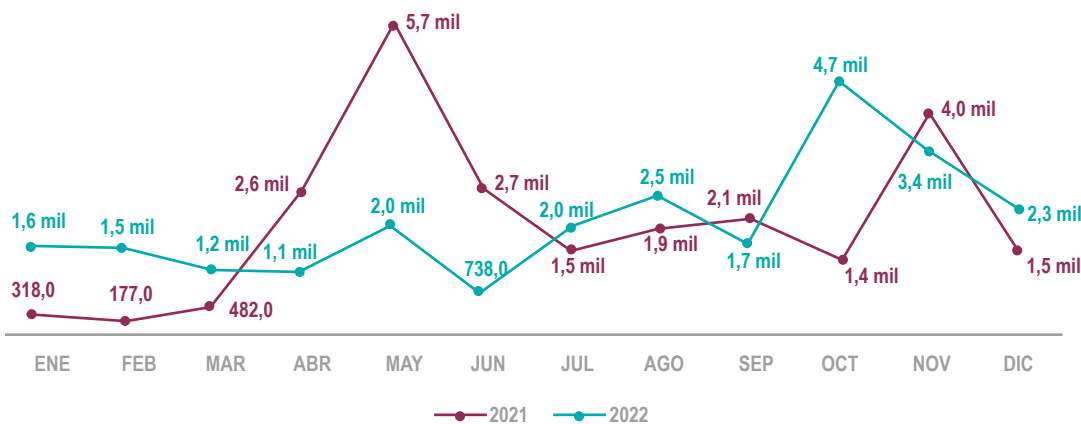


## 5.5 Remisión para asistencia o asesoría

Durante las entrevistas, algunos grupos y personas fueron remitidos para recibir asesoría y/o asistencia en especie. En el 2022, se realizaron 7.30 mil asesorías, cifra muy similar a la registrada en 2021. El registro de las remisiones también está influenciado por las capacidades operativas en terreno.

Las remisiones para recibir asistencia material totalizaron 24,55 mil en 2022, sin variación significativa en comparación con el 2021. Este tipo de remisión presenta una mayor actividad de entrega en el último trimestre del 2022, y se mantiene en alrededor de 1,50 mil remisiones entre enero y septiembre 2022. El Gráfico 12 presenta esta evolución.

**Gráfico 12:** Evolución de casos remitidos a asistencia material



## 6. Consideraciones finales

A raíz de el análisis del SMFCF, se observan tres momentos diferenciados en cuanto a los flujos de refugiados y migrantes venezolanos desde Ecuador y hacia terceros países. Un saldo positivo entre ingresos frente a salidas hasta marzo del 2022 con un interés por parte de las personas refugiadas y migrantes de avanzar hacia países del sur de la región. Posteriormente existe un súbito incremento de las salidas entre abril y agosto, explicados principalmente por la intención de avanzar hacia Estados Unidos y a Venezuela (muchas veces de manera temporal). Finalmente, los flujos se equilibran entre septiembre y diciembre, nuevamente con las intenciones de avanzar hacia países del sur.

Existe una mejora en el proceso de entrega de asistencias a las personas en el 2022 en comparación al 2021, con un emparejamiento entre el número de atenciones realizadas y el flujo de caminantes de personas refugiadas y migrantes venezolanas. Así también, se observa una mejor selección para la entrega de folletos explicativos.

Las actividades de monitoreo requieren del esfuerzo permanente de los equipos y socios que tienen que ejecutar múltiples actividades en espacios de tiempo cortos, sitios con riesgos para la seguridad física y de salud en contextos operacionales difíciles, con niveles de estrés extremo, que en una situación de desplazamientos en condiciones normales no se darían.

El SMFCF es una herramienta que provee de información oportuna para la planificación de las actividades. Los desafíos que se enfrenta están ligados a las capacidades operativas de los socios, que, en la frontera norte, tienen mayor fortaleza. El proceso de recopilación de información, realizado al momento de entregar asistencia, de determinar necesidades específicas y de tomar la decisión de remisión a asistencia, conlleva retos en la propia extracción de información y en el relevamiento de características de los grupos. Estos son elementos que podrían sesgar ciertas respuestas u obstaculizar la recolección de información completa.





Plataforma de Coordinación  
Interagencial para Refugiados  
y Migrantes de Venezuela

**PARA MÁS INFORMACIÓN SOBRE EL GTRM ECUADOR, CONTACTAR AL  
EQUIPO DE COORDINACIÓN NACIONAL**

#### **COORDINADORES NACIONALES**

- Livia Das Neves  
dasneves@unhcr.org
- Hugo Sánchez  
husanchez@iom.int

#### **EQUIPO TÉCNICO NACIONAL**

- Anabel Estrella  
estrella@unhcr.org
- Yesenia Trejos  
ytrejos@iom.int
- Gabriela Urgilés  
urgilesb@unhcr.org
- Jorge Cabrera  
jorcabrera@iom.int
- Katherine Paz  
kpaz@iom.int
- María José Muñoz  
mariamunoz@iom.int