

# Reporte de fin de año



2022

© Consejo Noruego para Refugiados

## SOCIOS DEL RMRP 2022 - ECUADOR

ACNUDH • ACNUR • ADRA • Alas de Colibrí • Aldeas Infantiles SOS • ASA • ASOVEN • AVSI • Ayuda en Acción • CARE • Cáritas • CDH • CISP • ChildFund • COOPI • Corporación Kimirina • Cruz Roja Ecuatoriana • Danielle Children's Fund • Diálogo Diverso • EVAM • FEPP • FIDAL • FUDELA • Fundación Equidad • Fundación CRISFE • Fundación Takuna • Fundación Tarabita • Fundación Terranueva • GIZ • HIAS • IPANC-CAB • IRC • Misión Scalabriniana • NRC • OEI • OIM • OIT • OMS/OPS • ONU-Hábitat • ONU-Mujeres • PADF • Plan International • PMA • PNUD • RET International • RIADIS • SJR • UNESCO • UNFPA • UNICEF • VEAC • WOCCU • World Vision

## CIFRAS CLAVE DE LA RESPUESTA EN 2022

 **NÚMERO DE CANTONES:**  
106

 **NÚMERO DE SOCIOS\*:**  
70



### FINANCIAMIENTO\*\*

REQUERIMIENTO FINANCIERO:  
**288 M**

PRESUPUESTO RECIBIDO:  
**95.9 M**



### POBLACIÓN META

REFUGIADOS Y MIGRANTES:  
**324 K**

COMUNIDAD DE ACOGIDA:  
**90.1 K**



### PERSONAS ALCANZADAS

REFUGIADOS Y MIGRANTES:  
**197 K**

COMUNIDAD DE ACOGIDA:  
**85 K**



### INICIATIVAS DE APOYO AL ESTADO

ACCIONES DE APOYO:  
**1.896**

FUNCIONARIOS PÚBLICOS PARTICIPANTES EN CAPACITACIONES:  
**16 K**

## CONTEXTO NACIONAL

El 2022 estuvo marcado por diferentes sucesos que impactaron la situación de las personas refugiadas y migrantes de Venezuela, así como a la respuesta brindada por organizaciones socias del GTRM:

- Los impactos de la pandemia por la COVID-19 se sintieron los primeros meses del año en los que se incrementaron los casos de contagio y se regresó a esquemas de confinamiento y teletrabajo. No obstante, la mayoría de la población incluyendo refugiados y migrantes fueron vacunados con al menos dos dosis y las fronteras terrestres se abrieron después de dos años, aunque refugiados y migrantes siguieron cruzando por pasos irregulares. La recuperación económica ha sido lenta y se ha visto afectada por una escalada de violencia por la presencia de bandas criminales en todo el país, lo que ha complejizado el contexto de seguridad operacional de la respuesta. Las provincias más afectadas son Guayas, Esmeraldas, El Oro, Santo Domingo de los Tsáchilas y Santa Elena mismas que acogen a una gran cantidad de población en situación de movilidad humana con vocación de permanencia, quienes se han visto en necesidad de redefinir sus intenciones de permanencia y en algunos casos considerar cambiar su opción de destino por otra provincia

dentro del país. El GTRM monitorea de manera constante las posibles limitaciones de posibles limitaciones en la respuesta, el acceso a derechos y oportunidades para la integración de refugiados y migrantes.

- El gobierno nacional implementó un nuevo PROCESO DE REGISTRO Y REGULARIZACIÓN<sup>1</sup> orientado a avanzar en soluciones para más de 320.000 personas refugiadas y migrantes de Venezuela en Ecuador como parte de una estrategia de integración socioeconómica más amplia. El proceso de regularización comprende, como primer paso, un registro de permanencia migratoria en línea, a cargo del Ministerio del Interior, los aplicantes deben llenar información personal en sitio web, para luego solicitar una cita en los puntos habilitados por migración a nivel nacional. Posteriormente, el proceso incluye una entrevista personal para obtener una visa de dos años renovable y más adelante una cédula de identidad. Al 31 de diciembre, este proceso alcanzó a 133.205 personas que fueron registradas para cita, de los cuales 97.518 culminaron el proceso de registro. Además, se expidieron 33.244 visas VIRTE y 13.496 personas obtuvieron cédulas de identidad.

## FLUJOS DE PERSONAS VENEZOLANAS

Frente a los requisitos de visado para la población venezolana, en 2022 los cruces se dieron en su gran mayoría por pasos informales y se observó dinámicas complejas de movimientos secundarios tanto hacia el norte como el sur del continente. El **Sistema de Monitoreo de Fronteras y Caracterización de Flujos** del GTRM Ecuador registró, desde finales de marzo de 2022, un cambio importante en la tendencia de flujos, reportándose más salidas del Ecuador que entradas al país, con un flujo importante hacia el norte. Esta tendencia se mantuvo por cinco meses (abril a agosto), con un pico de salidas en el mes de julio (50.000 salidas estimadas en el mes) y agosto (47.000).

Según información cualitativa recopilada por los GTRM locales que realizan actividades de monitoreo de fronteras, se conoció que la intención de viaje de refugiados y migrantes que salían del país se orientaba a transitar al norte para alcanzar los Estados Unidos y/o retornar a Venezuela (muchas veces de

manera temporal). Posterior al anuncio del Gobierno de los Estados Unidos en octubre sobre la nueva medida migratoria para población venezolana, cambiaron otra vez las tendencias dado que muchas personas reportaron un cambio en su plan migratorio: se observó un aumento de los flujos norte-sur, con un aumento en las entradas de Colombia hacia Ecuador, así como de las salidas de Ecuador hacia Perú. Como los flujos sur-norte también continuaron (si bien a niveles más bajos que en los meses anteriores, y posiblemente en razón de los movimientos hacia Venezuela durante las fiestas de fin de año), a partir de octubre las cifras estimadas de entradas y salidas del país se mantuvieron a niveles similares. En este contexto, el GTRM preparó una **Evaluación Rápida Interagencial de Flujos Sur-Norte**, con el objetivo de identificar los factores de salida de los países de residencia de la población venezolana durante los últimos dos años, así como las intenciones para establecerse en otro país, regresar a Venezuela o integrarse en Ecuador.

## COORDINACIÓN Y EVALUACIONES INTERAGENCIALES

Se realizó la cuarta edición de la **Evaluación Conjunta de Necesidades**, que provee información sobre los perfiles, necesidades sectoriales y situación de la población refugiada y migrante de Venezuela en Ecuador. La evaluación contó con la participación de 21 organizaciones socias del GTRM y alcanzó a 8.555 personas a través de 2.240 entrevistas en 23 provincias del país. La evaluación identificó altos niveles de irregularidad entre la población, altas tasas de informalidad laboral, riesgos de protección y mecanismos de afrontamiento, así como las dificultades prácticas para el acceso a los servicios públicos. Estos resultados, así como la **Revisión de Datos Secundarios** del GTRM, fueron insumos claves para el desarrollo del **Capítulo Ecuador y Análisis Regional de**

**las Necesidades de Refugiados y Migrantes** (RMNA, en su sigla en inglés), el cual busca visibilizar las necesidades de los refugiados y migrantes y de sus comunidades de acogida en la región.

Asimismo, a nivel local diversas organizaciones socias del GTRM realizaron **Evaluaciones Rápidas Interagenciales** en 7 localidades (Pedernales, Riobamba, Shushufindi, Baños, El Guabo, Huaquillas, Santa Rosa), con el objetivo de levantar información rápida sobre el perfil, necesidades y niveles de integración de la población refugiada y migrante en dichas localidades, con el objetivo de desplegar y articular una respuesta territorial.

1 Proceso de Registro y Regularización iniciado el 01 de septiembre 2022. Información adicional: Estoy Aquí

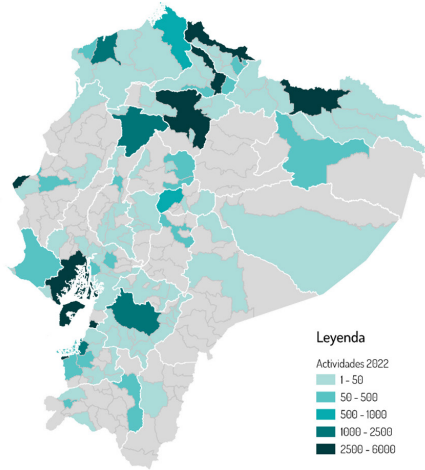
\*53 organizaciones socias enviaron su planificación para el Capítulo Ecuador del RMRP 2022, mientras que 70 organizaciones, incluyendo socios ejecutores, reportaron en Activity Info a lo largo del año.

\*\*Fuente FTS: última actualización febrero 2023. El reporte de fondos recibidos aún no está cerrado por lo que el porcentaje de financiamiento podría aumentar.



## 1. ANÁLISIS DE ALCANCE TERRITORIAL EN 2022

### MAPA: Asistencia interagencial por cantón.



La planificación de la respuesta a refugiados y migrantes, por parte de los socios del GTRM, logró llegar a 22 de las 24 provincias del Ecuador, implementando acciones específicas en 106 cantones de los 224 que existen a nivel nacional, evidenciando una desconcentración territorial de la población venezolana en Ecuador, que a su vez ha permitido la ampliación y priorización de la cobertura y el crecimiento de los programas de asistencia de las organizaciones sociales en localidades en donde el flujo de personas venezolanas ha generado un mayor impacto.

Las ciudades de Guayaquil, Quito y Manta siguen concentrando las cifras más altas de asistencia a nivel nacional con un 45% del total de las registradas; aunque las zonas fronterizas también se destacan como de las mayores en cuanto a los números de asistencias realizadas, siendo Tulcán y Huaquillas las más representativas, con un 19% del total de asistencias brindadas entre estas dos localidades.

Así mismo, es pertinente destacar que la provincia de El Oro sigue reportando el mayor número de asistencias dentro de las zonas de frontera del país, siendo Huaquillas y Machala los dos principales cantones con un 14% de las asistencias. En lo que respecta a la frontera norte, Carchi concentra casi el 11% de las asistencias, siendo Tulcán el principal cantón. Por otra parte, Sucumbios se destaca con un 6% en esta misma línea, con Lago Agrio como el principal cantón en el que los refugiados, migrantes y sus comunidades de acogida reciben asistencia, lo cual denota la fuerte articulación de socios presentes en esta frontera.

## 2. ANÁLISIS DE LA RESPUESTA INTERAGENCIAL EN 2022

### GRÁFICO 1: Alcance de la asistencia por sector

#### PERSONAS ALCANZADAS VS. POBLACIÓN META 2022

##### EDUCACIÓN



##### SEGURIDAD ALIMENTARIA



##### SALUD



##### INTEGRACIÓN



##### PROTECCIÓN



##### ALOJAMIENTO



##### WASH



##### TRANSPORTE HUMANITARIO



NOTA: Los porcentajes presentados en cada sector corresponden a las personas alcanzadas frente a las que se planificó asistir.

La entrega de asistencias en el marco del GTRM se han operativizado de manera sostenida durante los 4 años de respuesta: para este año, **las organizaciones sociales brindaron más de 1 millón de asistencias sectoriales** directas a personas refugiadas, migrantes y de la comunidad de acogida cubriendo las necesidades más relevantes. Para el 2022, la respuesta enfocada en asistencia humanitaria ha decrecido de manera general al compararla con los años anteriores; las asistencias en protección se han mantenido estables y ocupando un lugar prioritario en la respuesta; y las actividades relacionadas a la integración de la población refugiada y migrante, incluyendo educación, se han fortalecido.

Al analizar de manera desagregada la asistencia humanitaria, se observa que, para el sector de **seguridad alimentaria**, se entregó asistencias por primera vez y asistencias recurrentes beneficiando a más de **132 mil personas** tanto en tránsito como con vocación de permanencia. La respuesta de seguridad alimentaria se ha mantenido relativamente estable con relación al año 2021, se destaca el trabajo de los socios del sector principalmente con la entrega directa de alimentos, a través de tarjetas canjeables para la compra de comida, la entrega de kits de alimentación para el tránsito, especialmente en las fronteras, así como con el apoyo a albergues, comedores, casas de acogida y otros espacios que brindaron asistencia alimentaria a la población, mejorando su infraestructura y proveyendo insumos de cocina y recursos para la compra de alimentos. El sector de **alojamiento** registra un

decrecimiento significativo en las asistencias comparado al año anterior; una disminución de más del 50% se relaciona a la entrega de kits (abrigo, viajero, menaje de hogar) que este año brindó 17 mil asistencias. Además se registra una disminución, en relación con el año anterior, en la provisión de alojamientos temporales en albergues/hoteles con 40 mil asistencias; y, una reducción en menor medida al apoyo individual para arriendo a población con vocación de permanencia con 16.7 mil asistencias, el sector de alojamiento alcanzó a 31 mil personas. La reducción significativa en la entrega de kits, si bien se relaciona directamente a una brecha de financiamiento, también estaría vinculada a la disminución de población caminante en comparación con el año 2021 marcado por el cierre de fronteras debido a la pandemia por COVID-19. De manera similar, las actividades de **agua, saneamiento e higiene (WASH)** reportan una disminución del 40% en relación con el 2021 relacionada a un decrecimiento en la entrega de kits de higiene y a la provisión de servicios básicos de agua/saneamiento para población en tránsito vinculado directamente al relajamiento de las medidas sanitarias por la pandemia. No obstante, se proveyó **100 mil asistencias alcanzando a más de 53 mil personas**. Así mismo, los socios del sector de WAN apoyaron con cerca de **5 mil asistencias en transporte humanitario**, principalmente con la movilización de personas de interés desde la frontera hasta las localidades de destino y también en transporte para el acceso a otros servicios.

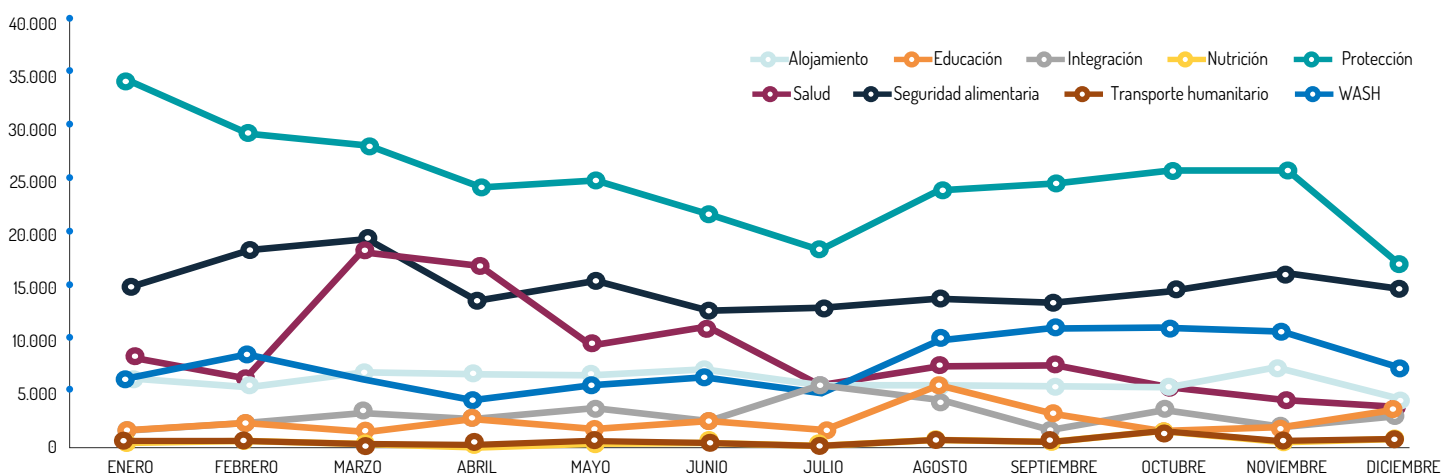
En **protección general** se realizaron 236 mil asistencias alcanzando a 122 mil personas. La mitad de esta respuesta estuvo marcada por actividades de orientación para acceso al asilo, a servicios migratorios y el apoyo en asistencia financiera para obtención de documentación enmarcadas en el nuevo Proceso de Registro y Regularización. Además, resultan importantes las asistencias (98 mil) para abordar necesidades específicas de protección enfocadas en familias con niños, niñas y adolescentes, y en personas con necesidades de protección como mujeres embarazadas, población LGBTQI+, adultos mayores, hombres y mujeres solos. En **protección para prevenir la Violencia Basada en Género (VBG) y la trata de personas y tráfico de migrantes (T&T)** la respuesta se ha mantenido estable en relación con años anteriores. Se destaca la atención a más de 15 mil personas quienes accedieron a servicios especializados para sobrevivientes de VBG, acceso a kits dignidad y la gestión de casos de emergencia con orientación de atención integral. En **protección a la infancia** se alcanzó a 38 mil NNAs y se destaca la atención brindada a niñez no acompañada y separada que tuvo un pico de asistencias entre octubre y noviembre debido a los flujos de padres y madres hacia el norte. Además, la atención especializada para infancia y adolescencia en riesgo fue atendida por los socios siguiendo los protocolos especializados.

La respuesta del sector **salud** decreció moderadamente en relación con el pasado año, no obstante, se asistió a 100 mil personas con entrega de medicinas, apoyo para

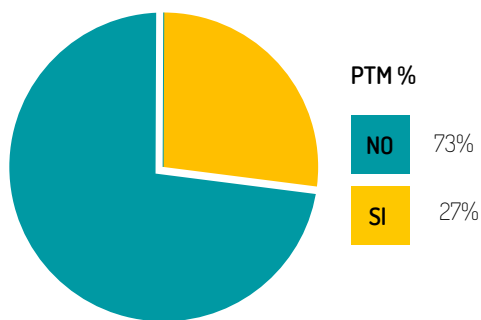
intervenciones de salud, acceso a métodos anticonceptivos y sensibilización en salud sexual y reproductiva. Esta respuesta tiene un fuerte componente de fortalecimiento al sistema de salud pública que en este año se enfocó en fortalecer la campaña de vacunación para prevenir la COVID-19, además del esquema de vacunación regular. En **educación**, la respuesta ha sido sostenida y el 2022 se fortaleció el acompañamiento para asegurar el acceso y la permanencia de NNAs al sistema educativo que regresó, después de dos años, a la educación presencial. Se alcanzó a 43 mil NNAs, además se trabajó con el Ministerio de Educación para fortalecer las capacidades de docentes con metodologías que fortalecen la inclusión.

El sector de **integración** alcanzó a 48 mil personas con más de 51 mil asistencias a población refugiada y migrante fortaleciendo las intervenciones para promover el acceso emprendimientos, así como la asistencia para facilitar la inclusión económica, la inclusión laboral, el mejoramiento del acceso a servicios financieros a través de microfinanzas y educación financiera, además de facilitar el desarrollo de negocios resilientes e innovadores que permitieron el autoempleo. El trabajo de los socios del sector para fortalecer la integración socioeconómica de refugiados y migrantes es una de las principales estrategias del RMRP y sigue la línea de la hoja de ruta marcada por el gobierno nacional para la plena inclusión de la población en movilidad humana.

## GRÁFICO 2: Evolución de la asistencia mensual por sector en 2022



## GRÁFICO 3: Programa de transferencias monetarias.



El Grupo de Trabajo de Programas de Transferencias Monetarias (GT-PTM) impulsó el "Estudio de evaluación y monitoreo del sistema de mercado de bienes e insumos básicos en Ecuador" dirigido a población refugiada y migrante para conocer los productos más consumidos para su subsistencia, el promedio de gasto de consumo, su vulnerabilidad y las características sociodemográficas; y, a comerciantes y mercados, para el análisis de precios y disponibilidad de bienes y servicios de cada territorio. El estudio concluye que los principales productos consumidos son la

Para el año 2022, los Programas de Transferencia Monetaria (PTM) representaron el 27% de las actividades ejecutadas en la respuesta. Para PTM Multipropósito se realizaron 36 mil asistencias, mismas que, comparadas con el año anterior, refleja una disminución de más del 60% y pone de manifiesto las brechas de financiamiento para estos programas. Para el PTM sectorial, se llegó a 84 cantones a nivel nacional con 206 mil asistencias directas nuevas a refugiados y migrantes enfocadas en apoyo monetario para alojamiento temporal, arriendo, acceso a emprendimientos incluyendo capital semilla, asistencia alimentaria, entrega de medicinas, obtención de documentación, intervenciones de salud y medios de vida. Se destaca que el PTM sectorial presenta cifras constantes en comparación con el año pasado.

harina pan, fideos y arroz; y que, el alquiler de vivienda, productos de limpieza, transporte, vestimenta, así como los artículos y artefactos para el hogar son prioritarios en el consumo de los hogares. Además, se publicó el "Monitoreo del sistema de mercado de bienes e insumos básicos", el cual concluye que se no se registra escasez de bienes y servicios en general. Estos insumos contribuyen al diseño de programas de transferencias monetarias basadas en evidencias cuantitativas.

Los 71 socios que componen el Grupo de Trabajo para Refugiados y Migrantes (GTRM) en Ecuador agradecen el **apoyo y las contribuciones de la comunidad internacional y donantes privados** al Plan de Respuesta sobre Refugiados y Migrantes (RMRP) 2023-2024



Canada



Donantes privados (individuales y entidades)