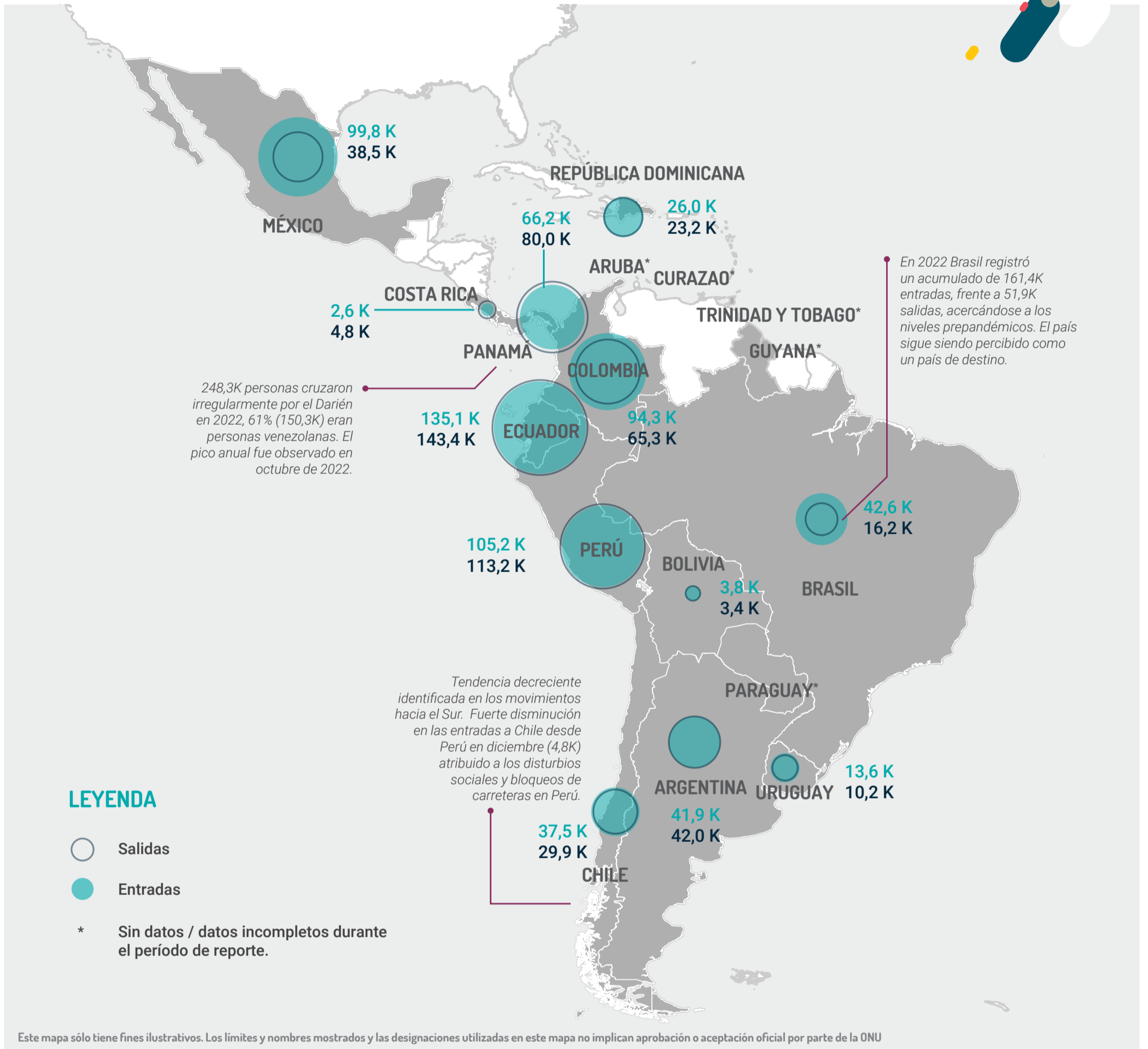


# ENTRADAS Y SALIDAS CONSOLIDADAS ENTRE OCTUBRE - DICIEMBRE 2022



## FUENTES:

**1) México:** Las entradas estimadas de personas venezolanas reportadas a solicitud del INM, considerando el número de FMM registradas, además del número estimado de expulsiones de Estados Unidos a México desde octubre de 2022, así como las entradas irregulares según estimaciones de la Plataforma R4V México. Las salidas estimadas de personas venezolanas corresponden al número de salidas regulares reportadas por la Secretaría de Gobernación en los informes estadísticos mensuales.

A la fecha, no existen datos oficiales relacionados a las salidas regulares de este país para el periodo reportado. Por lo tanto, se considera que el número de personas venezolanas que salen del país es una subestimación de las cifras esperadas.

Fuente de las salidas regulares: [Ministerio de Gobierno](#)

Fuente de las salidas irregulares: [Aduanas y Protección de Fronteras de EE.UU](#)

**2) República Dominicana:** Entradas y salidas regulares de venezolanos por vía aérea.

Fuente: [Banco Central de la República Dominicana](#)

**3) Costa Rica:** Las salidas/entradas de venezolanos corresponden al número de salidas/entradas regulares reportadas por la DGME para el periodo cubierto por este informe. Las cifras de entradas irregulares en Costa Rica no son reportadas por las autoridades.

Fuente: [Dirección General de Migración y Extranjería \(DGME\)](#)

**4) Panamá:** Entradas irregulares de venezolanos por la frontera terrestre del Darién con Colombia, y entradas y salidas regulares de venezolanos.

Fuente: [Servicio Nacional de Migración](#)

**5) Colombia:** Entradas y salidas regulares e irregulares de venezolanos por fronteras aéreas, terrestres y marítimas.

Fuente para entradas y salidas regulares: [Migración Colombia](#)  
Fuente de las entradas y salidas irregulares: Estimaciones del GIFMM utilizando datos de 24 puntos de acceso WiFi gratuitos cruzados con datos de Migración Colombia.

**6) Ecuador:** Entradas y salidas regulares e irregulares de venezolanos por vía aérea y terrestre.

Fuente para entradas y salidas regulares: [Ministerio de Gobierno](#)

Fuente para entradas y salidas irregulares: [Sistema de Monitoreo de Fronteras del GTRM Ecuador](#)

**7) Perú:** Fuente para entradas y salidas regulares: Superintendencia de Migraciones de Perú.

Fuente para entradas y salidas irregulares: [DTM Registro de Monitoreo de Flujos](#) en Tacna, Puno y Tumbes y Plataforma R4V del GTRM en Perú.

**8) Brasil:** Entradas y salidas regulares de venezolanos en todos los puntos.

Fuente: [Policía Federal de Brasil](#)

**9) Chile:** Entradas irregulares estimadas desde Perú y Bolivia, y salidas a Perú.

Fuente: DTM de la OIM en Pisiga, Colchane, [Tacna](#) y Arica, así como rondas de monitoreo de R4V en Arica

**10) Bolivia:** Entradas y salidas regulares.

Fuente: Dirección Nacional de Migración de Bolivia.

**11) Argentina:** Entradas y salidas regulares.

Fuente: Dirección Nacional de Migraciones de Argentina.

**12) Uruguay:** Entradas y salidas regulares.

Fuente: Dirección Nacional de Migraciones de Uruguay.

Debido a las diferencias en la metodología, la cobertura geográfica de la recopilación de datos y la disponibilidad de estadísticas oficiales de las autoridades locales, los datos de movimientos de los distintos países pueden incluir variaciones en las tendencias de entrada y salida y deben considerarse estimaciones.



Plataforma de Coordinación  
Interagencial para Refugiados  
y Migrantes de Venezuela

## REPORTE DE MOVIMIENTOS

# OCTUBRE – DICIEMBRE 2022

## TENDENCIAS REGIONALES Y HALLAZGOS CLAVE

Los cambios en los [procedimientos de admisión de personas venezolanas a Estados Unidos](#) anunciados el 12 de octubre, junto con la agitación social en Perú, los procesos de entrada más restrictivos y oportunidades de regularización limitadas en Chile y la escalada de violencia en partes de Ecuador, afectaron la dinámica de movimiento de personas refugiadas y migrantes en el último trimestre de 2022. En contraste con estos contextos de inestabilidad y cambio, la situación de las personas refugiadas y migrantes en Brasil se mantuvo relativamente estable, ya que el país fue percibido como un país de destino, por el 90% de las personas venezolanas que llegaron.

Mientras que las personas venezolanas representaron el 85% de todas las personas refugiadas y migrantes que transitaban por el Darién entre julio y octubre de 2022, tras el anuncio el 12 de octubre de las nuevas medidas migratorias por parte de EE.UU., los movimientos mixtos en el Paso del Darién vieron una drástica reducción de personas venezolanas, mientras que los movimientos de otros nacionales aumentaron. Antes de la aplicación de estas nuevas medidas, las autoridades nacionales de Panamá

registraron el mayor número de entradas irregulares jamás registrado, con más de 4.000 personas cruzando diariamente a finales de septiembre y principios de octubre. Dos semanas después de su anuncio, esta cifra se redujo a aproximadamente 400 personas que cruzaban diariamente. En México, cerca de 40.000 personas refugiadas y migrantes de Venezuela en tránsito se vieron afectadas por el anuncio estadounidense. La estimación de personas venezolanas varadas en México a finales de diciembre era de aproximadamente 20.000 personas.

En octubre, el Servicio Nacional de Migración panameño, en coordinación con la embajada de Venezuela en Panamá, asistió a más de 4.000 personas venezolanas en procesos de retorno voluntario. En Trinidad y Tobago, los [medios de comunicación](#) destacaron un retorno de 1.000 personas venezolanas en diciembre. El [Gobierno de Venezuela](#) ha declarado que más de 300.000 personas venezolanas han regresado al país desde 2020. Sin embargo, no se han facilitado cifras oficiales sobre las salidas continuas de Venezuela.

## DESPLAZAMIENTOS HACIA EL NORTE A TRAVÉS DE CENTROAMÉRICA Y MÉXICO

### SUBREGIÓN DE CENTROAMÉRICA Y MÉXICO

La dinámica de los movimientos cambió drásticamente en la subregión de Centroamérica y México durante el último trimestre del año. El anuncio de Estados Unidos de un nuevo [Proceso Migratorio para personas venezolanas](#) el 12 de octubre tuvo un efecto inmediato en el número de personas venezolanas en tránsito hacia el norte. Según datos del Servicio Nacional de Migración de Panamá ([SNM](#)), el número de personas venezolanas que ingresaron irregularmente a Panamá desde Colombia se redujo de 40.600 en octubre, a 700 en noviembre y 1.400 en diciembre,

marcando un abrupto fin a lo que había sido una tendencia creciente en 2022. El año cerró con un total de 248.300 personas refugiadas y migrantes que habían cruzado la frontera colombo-panameña, de las cuales el 61% eran personas venezolanas. Como se reportó en el Reporte de Movimientos de R4V para el segundo trimestre de 2022 - [Anexo \(octubre - mediados de noviembre\)](#), tras el anuncio de EE.UU. miles de personas venezolanas se encontraron varadas en países de tránsito y necesitadas de ayuda urgente.

## RUTAS PRINCIPALES USADAS POR PERSONAS REFUGIADAS Y MIGRANTES EN LA SUBREGIÓN



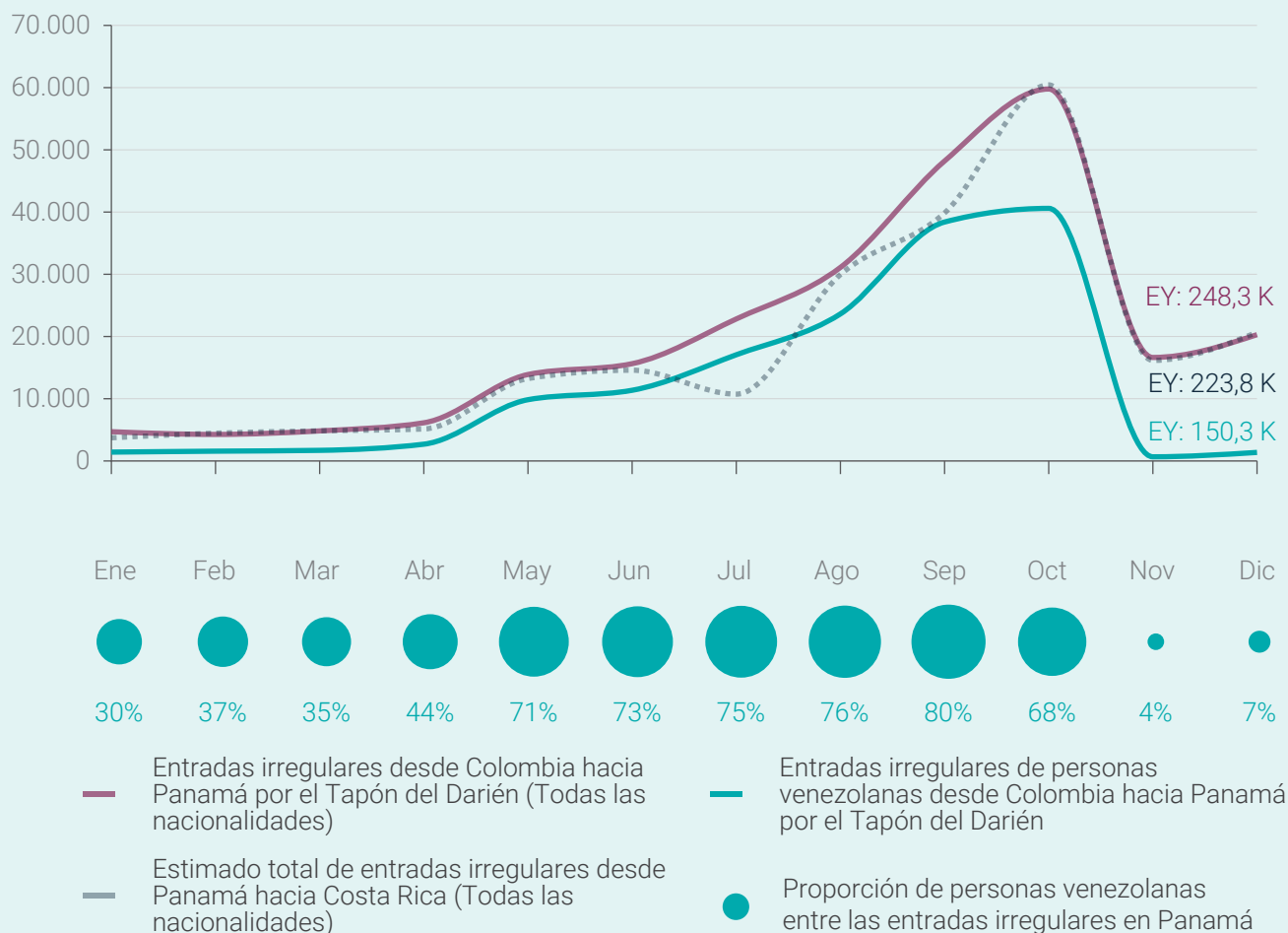
La tendencia al alza de los movimientos hacia el norte alcanzó su punto álgido en Costa Rica en octubre, con unas 60.440 entradas irregulares procedentes de Panamá. Posteriormente, el número de entradas disminuyó significativamente en noviembre (16.200) y diciembre (20.700). Las cifras de entradas en Panamá y Costa Rica experimentaron un pequeño aumento en diciembre, coincidiendo con la decisión de un juez federal estadounidense de levantar la aplicación del Título 42 el 21 de diciembre de 2022, y facilitar a partir de entonces las entradas en el país. No obstante, una [sentencia](#) del

Tribunal Supremo<sup>1</sup> [bloqueó la aplicación de la decisión](#), dejando el Título 42 en vigor para las llegadas de personas refugiadas y migrantes a EE.UU. hasta finales de 2022.

Mientras tanto, los datos de la Dirección General de Migración y Extranjería (DGME) de Costa Rica reflejaron más salidas por vía aérea de personas venezolanas en situación regular en octubre (1.995), noviembre (1.442) y diciembre (1.351) en comparación con septiembre (867), mientras que no se dispuso de datos sobre las salidas de personas venezolanas en situación irregular, ni sobre sus destinos previstos.

[1] [https://www.supremecourt.gov/opinions/22pdf/22a544\\_n758.pdf](https://www.supremecourt.gov/opinions/22pdf/22a544_n758.pdf)

## ENTRADAS IRREGULARES A PANAMÁ Y COSTA RICA



Las cifras del Reporte de Fin de Año (EY) incluidas a lo largo de este documento corresponden a movimientos acumulados de entrada y salida que no corresponden a un conteo de individuos únicos.

Además de las cifras de entradas irregulares mostradas en el gráfico, la [Dirección General de Migración y Extranjería \(DGME\)](#) de Costa Rica reporta una cifra acumulada de 11,3 K entradas regulares y 13,9 K salidas regulares de personas venezolanas en 2022

### Fuente:

Cifras irregulares para Costa Rica: [DTM, OIM Costa Rica](#)

Entradas irregulares de personas venezolanas a Panamá por la frontera terrestre del Darién con Colombia: [Servicio Nacional de Migración](#)

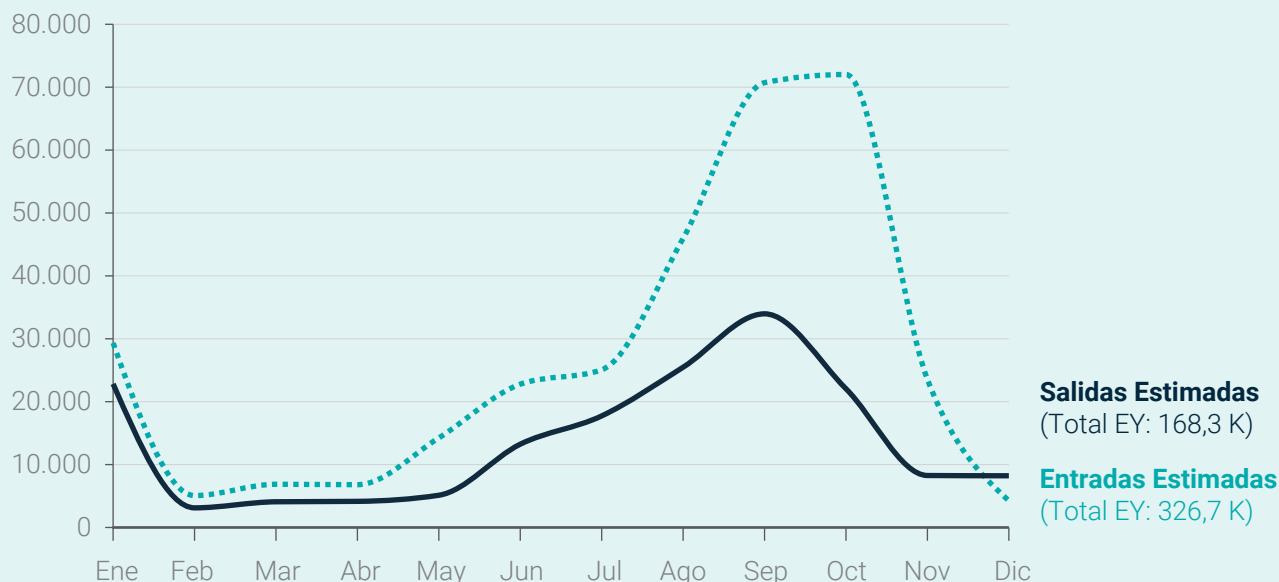
Desde el anuncio de las nuevas medidas estadounidenses en octubre y hasta finales de diciembre, 10.264 personas venezolanas fueron expulsadas de EE.UU. a México. La Oficina de Aduanas y Protección Fronteriza de EE.UU. ([CBP](#), por sus siglas en inglés) informó de un descenso de los "encuentros" con personas venezolanas, de 22.045 en octubre a 7.957 en noviembre y 8.130 en diciembre. Por lo tanto, la nueva política tuvo un impacto directo en el número de personas venezolanas que se desplazan hacia el norte a través de la subregión de Centroamérica y México, incluidas las que intentan cruzar la frontera sur de EE.UU., al tiempo que afecta a la vulnerabilidad de las personas refugiadas y migrantes varadas en tránsito en situación irregular en la subregión.

Un número significativo de personas venezolanas varadas solicitaron ayuda para regresar a Venezuela en toda la subregión. En las semanas posteriores al anuncio de EE.UU., más de 4.000 personas venezolanas recibieron [asistencia para tales movimientos](#) de retorno por parte del sector privado, sociedad civil y organizaciones basadas en fe en Panamá. En México, el Gobierno asistió 305 casos de repatriación de personas venezolanas en noviembre (bajo el procedimiento conocido como "retorno asistido") y 77 en diciembre, llevando el total a 936 personas venezolanas repatriadas en 2022, incluyendo 100 niños y niñas.

Por otra parte, se produjeron [105 deportaciones](#) de personas venezolanas desde México a lo largo de 2022, incluidas 4 en noviembre y 13 en diciembre. En Costa Rica, se [denegó la entrada](#) al país a 34 personas venezolanas

durante el cuarto trimestre de 2022, en particular en el Aeropuerto Internacional Juan Santamaría. Durante el mismo período, en Panamá, [11 personas venezolanas fueron deportadas](#) del país.

## ENTRADAS Y SALIDAS REGULARES E IRREGULARES DE PERSONAS VENEZOLANAS EN MÉXICO



Las entradas estimadas de personas venezolanas (alcanzando una cifra acumulada de 326,7 K de enero a diciembre de 2022) corresponden al número de entradas regulares de enero a noviembre de 2022 (184,1K) reportadas a solicitud del Instituto Nacional de Migración considerando el número de FMM registradas, además del número estimado de expulsiones de EE.UU a México desde octubre de 2022 (10,3 K) y las entradas irregulares anuales (132,3 K) según estimaciones de la Plataforma R4V México.

Las salidas estimadas de personas venezolanas (que alcanzan una cifra acumulada de 168,3 K de enero a diciembre de 2022) corresponden al número de salidas regulares (EY=1,0 K) reportadas por la Secretaría de Gobernación en los [informes estadísticos mensuales](#) y las salidas irregulares a EE.UU (EY=167,2) según el

número de "encuentros" reportados por los [datos de Aduanas y Protección Fronteriza de EE.UU \(CBP\)](#).

Hasta la fecha, no existen datos oficiales relacionados con las salidas regulares de este país para el periodo reportado. Por lo tanto, se considera que el número de personas venezolanas que abandonan el país es una subestimación de las cifras esperadas.

El número de "encuentros" no equivale al número de individuos que intentaron cruzar la frontera, ya que un individuo puede intentar cruzar varias veces (y se contará como múltiples "encuentros") en un mes determinado. El recuento estimado de individuos únicos venezolanos (33,1 K en el cuarto trimestre) representa alrededor del 87% del total de encuentros CBP registrados (38,1 K) en el último trimestre de 2022 (datos disponibles [aquí](#)).

## MOVIMIENTOS MULTIDIRECCIONALES EN SUDAMÉRICA

### COLOMBIA

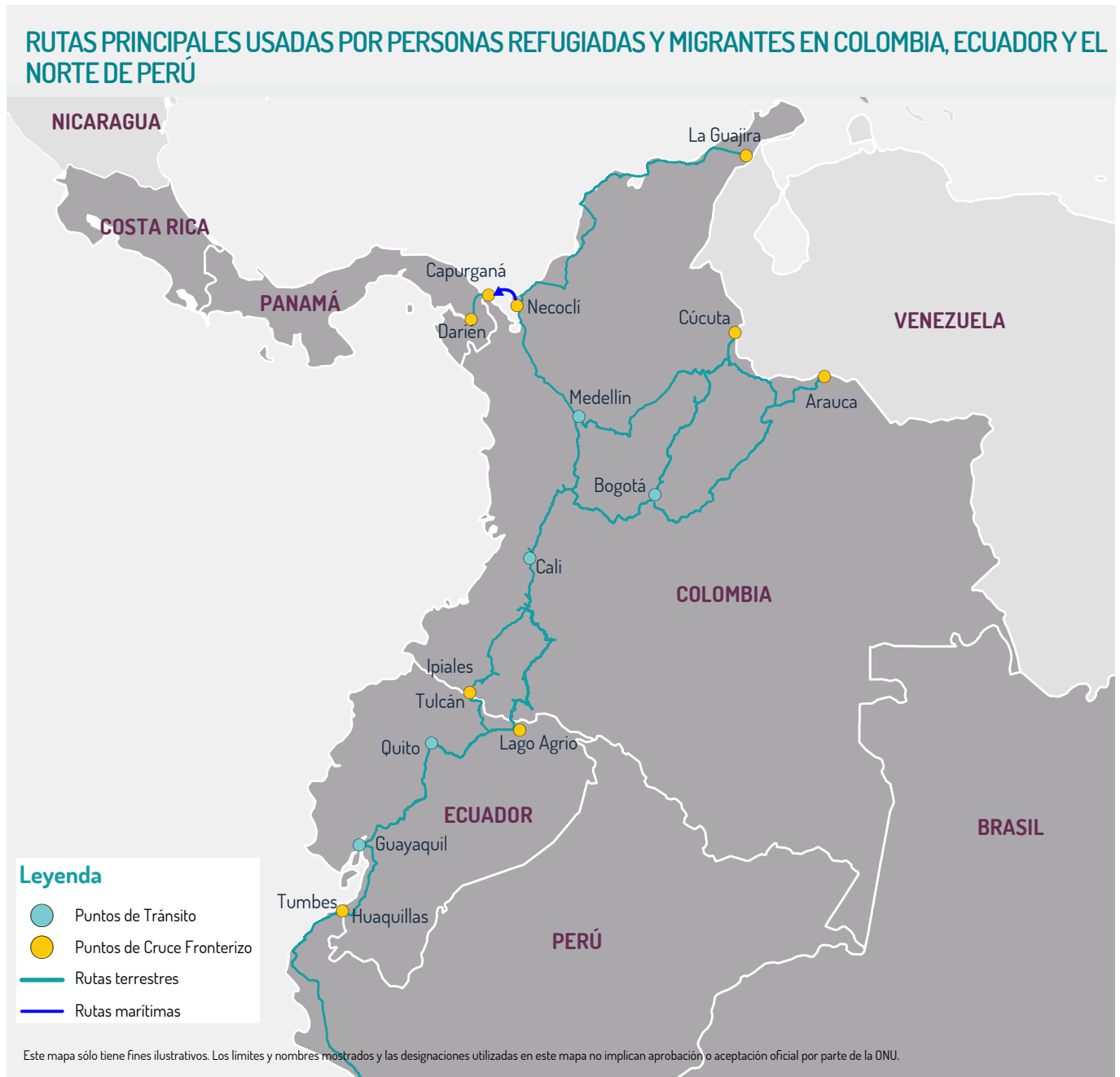
Si bien el número de personas refugiadas y migrantes que llegó de Venezuela a Colombia continuó siendo mayor que el número que salió hacia Venezuela, se observó una tendencia gradualmente creciente de los movimientos de

retorno hacia Venezuela al final del año<sup>2</sup>. De esta manera, durante el periodo de reporte se observó una disminución de la relación entre entradas y salidas en la frontera entre Colombia y Venezuela, pasando de 162.200 personas

[2] Para datos sobre entradas regulares, véase: Migración Colombia (<https://tabsoft.co/3sK09MD>). Los datos sobre movimientos irregulares se basan en una herramienta de seguimiento que emplea conexiones voluntarias a Internet por parte de personas refugiadas y migrantes en 29 puntos de servicio de socios del GIFMM situados en departamentos fronterizos, en el marco del proyecto Wi-Fi Analytics de OIM - DTM. Las estimaciones de movimientos irregulares reflejan una parte y no son necesariamente representativas de todos los movimientos irregulares en Colombia.

en el último trimestre de 2021 (lo que representa una relación de 4,2 entradas por 1 salida) a 29.000 personas (una relación de 1,4 entradas por 1 salida) en el último trimestre de 2022. Esta tendencia también se observó

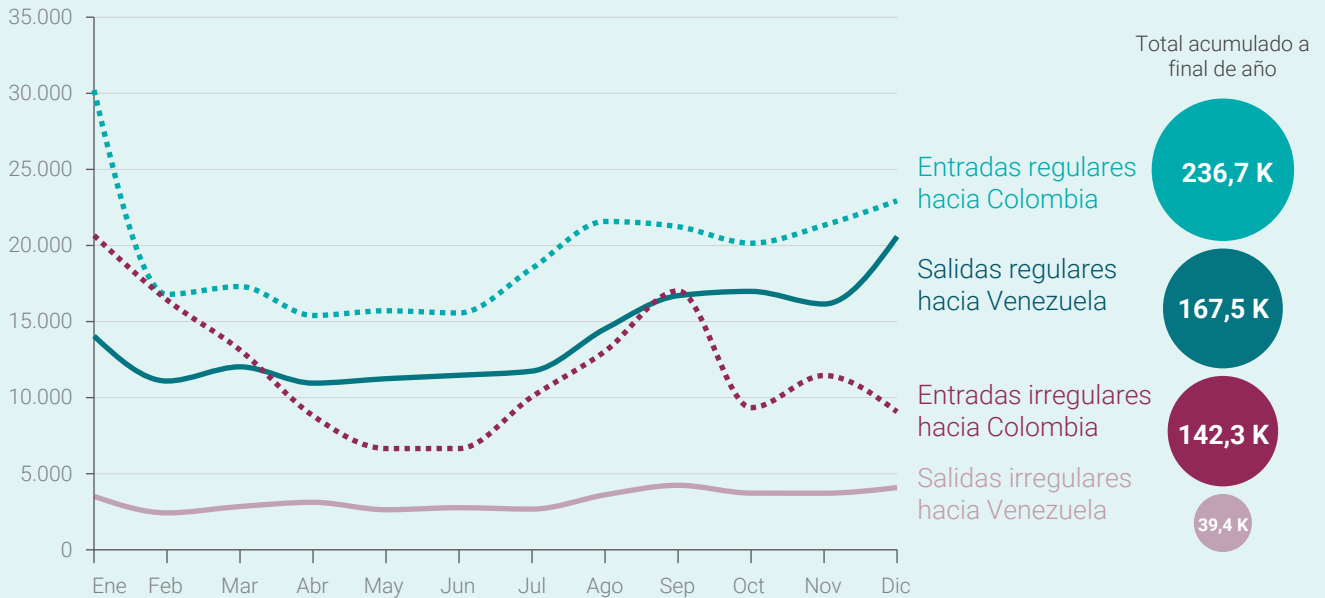
en la frontera con Ecuador (con un ratio de 2,7 entradas por 1 salida en el último trimestre de 2021, frente a 1,8 entradas por 1 salida en el último trimestre de 2022).



Al igual que en años anteriores, los movimientos estacionales de personas refugiadas y migrantes venezolanas durante el periodo de Navidad y Año Nuevo contribuyeron a la dinámica de entradas y salidas en Colombia, donde las entradas en la frontera Colombia-Ecuador y las salidas en la frontera Colombia-Venezuela aumentaron en diciembre. Según el seguimiento

realizado por los socios de R4V en el departamento de Norte de Santander, las salidas hacia Venezuela aumentaron especialmente entre noviembre y mediados de diciembre, oscilando entre el 16% y el 24% de todas las personas refugiadas y migrantes procedentes de Venezuela que realizaban movimientos de tránsito a lo largo de esa sección de la frontera.

## ENTRADAS Y SALIDAS DE PERSONAS VENEZOLANAS A LO LARGO DE LA FRONTERA ENTRE COLOMBIA Y VENEZUELA

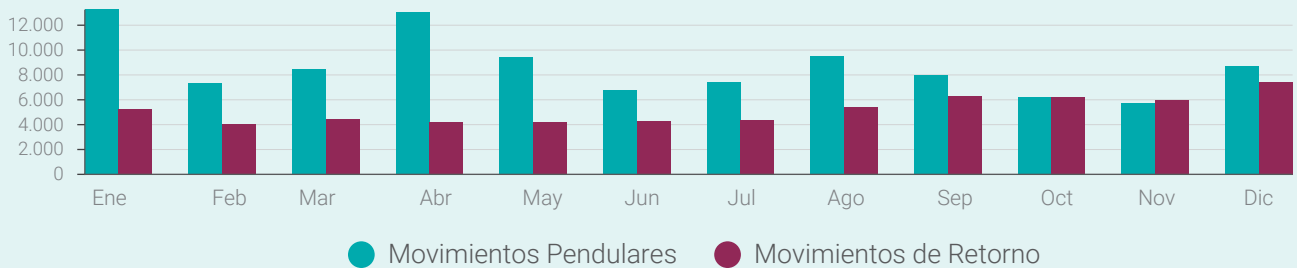


**Fuente:**

Para los datos sobre entradas regulares, véase: Migración Colombia, disponible aquí: <https://tabsoft.co/3sK09MD>

Los datos sobre movimientos irregulares se basan en una herramienta de seguimiento que emplea conexiones voluntarias a Internet por parte de personas refugiadas y migrantes en 29 puntos de servicio de socios clave del GIFMM situados en departamentos fronterizos, en el marco del proyecto Wi-Fi Analytics de OIM - DTM. Las estimaciones de movimientos irregulares reflejan una parte y no son representativas de todos los movimientos irregulares en Colombia.

## MOVIMIENTOS PENDULARES Y DE RETORNOS ESTIMADOS A LO LARGO DE LA FRONTERA ENTRE COLOMBIA Y VENEZUELA



**Fuente:** Estimaciones del GIFMM basadas en datos de Migración Colombia y el proyecto Wi-Fi Analytics de OIM - DTM.

Tras siete años cerrada, la frontera entre Colombia y Venezuela se **reabrió** el 26 de septiembre de 2022. Aunque se esperaba que esto influyera en los patrones de movimiento de las personas refugiadas y migrantes de Venezuela (**tercer trimestre**), no se observó ningún impacto notable en la frontera durante el último trimestre de 2022.

Las salidas irregulares a Panamá desde Colombia se vieron fuertemente influenciadas por las nuevas medidas migratorias estadounidenses anunciadas en octubre. Según los [datos sobre entradas irregulares](#) a Panamá,

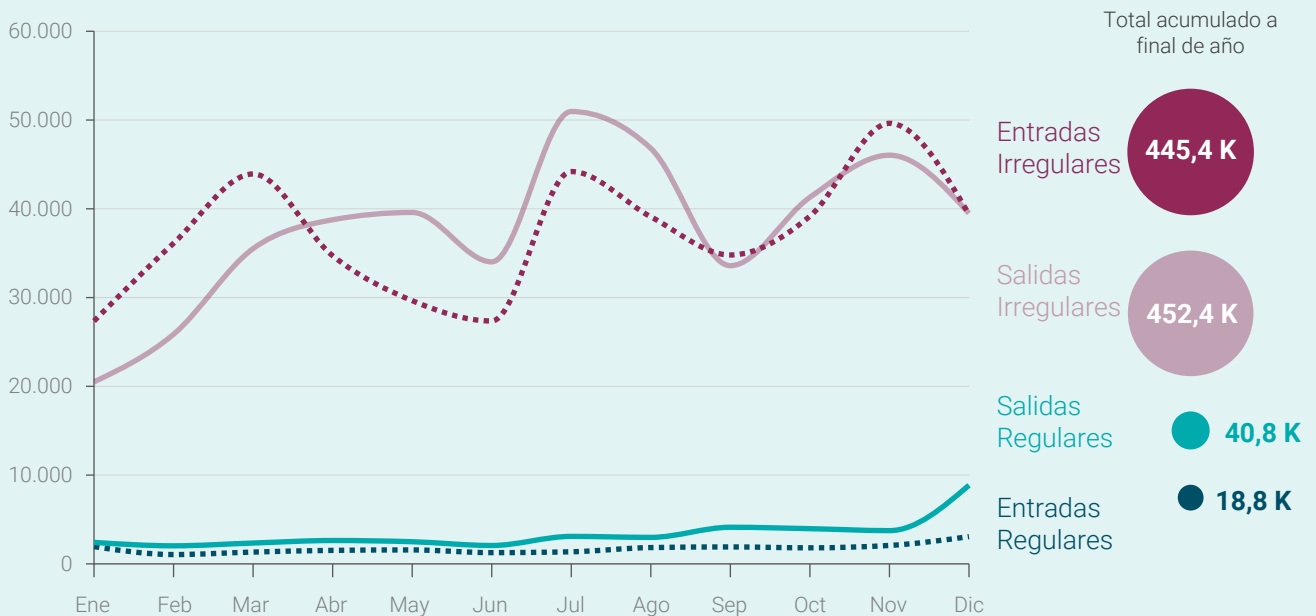
el número de personas venezolanas que iniciaron su viaje hacia el norte desde Colombia a través del Tapón del Darién disminuyó significativamente en noviembre y diciembre. Las personas refugiadas y migrantes de Venezuela, que representaban el 80% del total de la población irregular en tránsito que entraba a Panamá desde Colombia en septiembre, fueron sólo el 4% del tránsito irregular en el Tapón del Darién en noviembre y el 7% en diciembre, mientras que otras nacionalidades ganaron protagonismo entre [estos movimientos](#). (Véase la sección Centroamérica y México para más detalles).

## ECUADOR

Desde principios de 2022, Ecuador ha experimentado un aumento en las salidas hacia los países vecinos. Tal y como se recoge en los Reportes de Movimientos R4V correspondientes al [segundo](#) y [tercer](#) trimestre, el número de salidas (superior al de entradas todos los meses desde abril hasta septiembre de este año) estuvo probablemente relacionado con el aumento de los movimientos de salida hacia EE.UU. y de retorno a Venezuela. Sin embargo, durante los meses de octubre y noviembre, esta tendencia se interrumpió, ya que además de las salidas en curso, Ecuador experimentó un nuevo aumento de entradas en el país, con un estimado

de 39.168 entradas irregulares de personas refugiadas y migrantes de Venezuela en octubre y 49.632 en noviembre. La Plataforma Nacional en Ecuador (GTRM) consideró que esto estaba relacionado a las nuevas [medidas migratorias de Estados Unidos](#), anunciadas el 12 de octubre, que obligaron a muchas personas venezolanas a ajustar sus planes, bien quedándose en Ecuador o continuando su viaje en dirección sur. [La Evaluación Rápida Interagencial de Flujos Sur-Norte \(ERI\)](#) del GTRM proporcionó información valiosa sobre la situación y las intenciones de las personas venezolanas en Ecuador.

### ENTRADAS Y SALIDAS ESTIMADAS DE PERSONAS VENEZOLANAS EN ECUADOR



#### Fuentes:

Para datos sobre entradas regulares, véase *Migración Ecuador*, disponible aquí: <https://www.migracion.gob.ec/>

Para datos sobre movimientos irregulares, véase las estimaciones del GTRM Ecuador aquí: [https://imecuador.unhcr.org/monitoreo\\_fronteras/monitoreo\\_fronteras/main\\_dashboard](https://imecuador.unhcr.org/monitoreo_fronteras/monitoreo_fronteras/main_dashboard)

En el contexto del alto número de salidas de personas refugiadas y migrantes de Venezuela observado desde el norte del país, los socios del Subsector de Protección de la Niñez en Ecuador informaron de un aumento significativo en la identificación y asistencia a niños y niñas no acompañados o separados de agosto (185) a septiembre (3.584) y octubre (2.246). Según los informes, los niños y niñas se quedaban con familiares o amigos en Ecuador mientras sus padres emprendían el viaje hacia EE.UU. De

forma similar a las cifras globales de salidas, el número de menores no acompañados o separados identificados también descendió en noviembre (95), acercándose a la media mensual registrada durante 2022.

Al igual que en años anteriores, el mes de diciembre registró un ligero descenso en los movimientos tanto de entrada como de salida del país, probablemente relacionado con el movimiento estacional asociado a las fiestas y celebraciones de Año Nuevo.



En noviembre, el Presidente ecuatoriano [declaró el estado de emergencia](#) en respuesta a la escalada de violencia de bandas en las provincias de Esmeraldas, Guayas y [Santo Domingo](#),<sup>3</sup> que también albergan a un gran número de personas refugiadas y migrantes venezolanos. Según la información facilitada por los socios del GTRM, el aumento de la violencia llevó a algunas personas venezolanas a desplazarse de las zonas más afectadas y, en algunos casos, a abandonar Ecuador.

A finales de 2022, un total de 133.205 personas venezolanas habían iniciado el [proceso de registro y regularización](#) abierto en septiembre de 2022. Pese a esa cifra, un número importante de personas venezolanas en Ecuador no pudo acogerse a esta primera fase del proceso de regularización, pues solo se dirigió a quienes hubiesen ingresado regularmente por pasos fronterizos oficiales hasta el 1 de junio de 2022.

## RUTAS PRINCIPALES USADAS POR PERSONAS REFUGIADAS Y MIGRANTES EN PERÚ, BOLIVIA, BRASIL, CHILE, ARGENTINA, PARAGUAY Y URUGUAY



[3] <https://www.comunicacion.gob.ec/decreto-ejecutivo-n-588/>

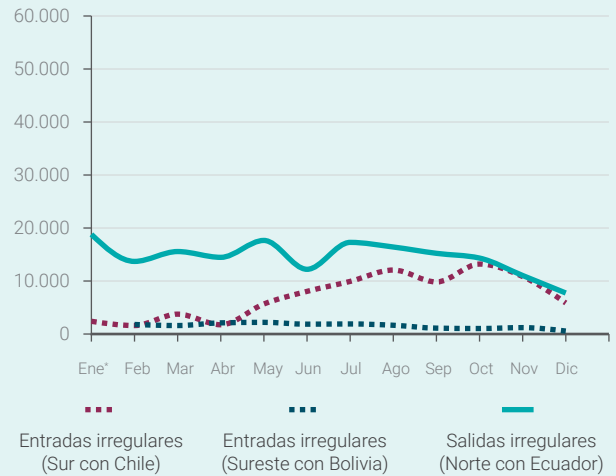
## PERÚ

En el último trimestre de 2022, la dinámica de movimiento de personas refugiadas y migrantes de Venezuela en Perú se vio afectada por diversos acontecimientos internos y externos. Tras el anuncio de las nuevas medidas migratorias de Estados Unidos, las salidas por la frontera norte de Perú con Ecuador experimentaron una disminución gradual. Según el Ejercicio Único Interinstitucional de Conteo y Caracterización (ECIC) de la Plataforma Nacional R4V en Perú (GTRM), en Tacna las personas venezolanas entrevistadas luego de este anuncio respondieron que su intención era permanecer en Perú, retornar a Venezuela o continuar hacia otros países, como Colombia. La intención de llegar a Estados Unidos fue mencionada con menor frecuencia. Los resultados de las encuestas fronterizas en Tumbes<sup>4</sup> indicaron que más del 60% tenía la intención de permanecer en Perú, mientras que alrededor del 40% planeaba continuar su viaje hacia Chile. Las estimaciones resultantes de las salidas irregulares realizadas por el GTRM confirmaron una disminución general de las salidas de Perú a lo largo del trimestre (un total de 72.600 salidas irregulares estimadas en el cuarto trimestre, por debajo de las 78.700 salidas del tercer trimestre).

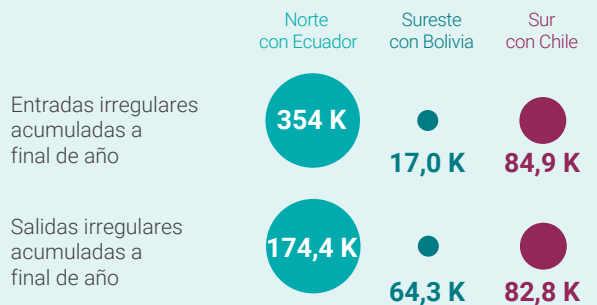
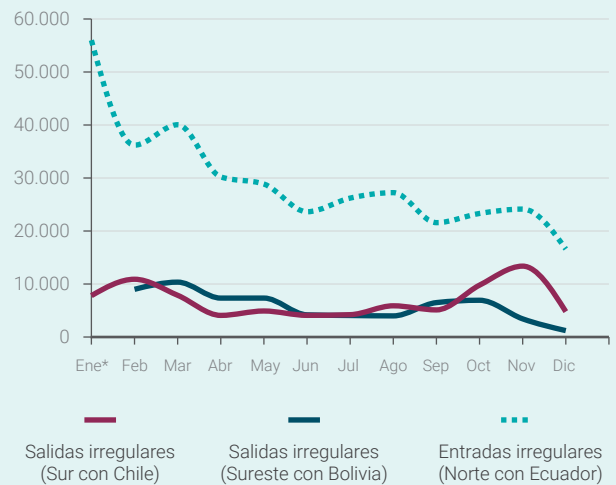
Mientras tanto, de octubre a noviembre, se registró un aumento significativo de las salidas irregulares de Perú a Chile, antes de disminuir sustancialmente de noviembre a diciembre. Según el ECIC de la GTRM, en Tacna, las salidas aumentaron de un promedio de 172 a 324 por día entre julio y diciembre de 2022. Esto representa un cambio en el patrón de movimiento a lo largo de la frontera sur de Perú, donde desde el segundo semestre de 2022, las entradas a Perú desde Chile habían sido consistentemente más altas que las salidas de Perú.

En diciembre de 2022, en el contexto de los acontecimientos políticos en torno a la Presidencia el 7 de diciembre, se desarrollaron [protestas sociales](#) en todo el país, que tuvieron un impacto directo en la situación de las personas refugiadas y migrantes, incluyendo su dinámica de movimiento, principalmente en las regiones del sur del Perú. [Los bloqueos de carreteras](#) establecidos por los manifestantes en varios puntos fronterizos impidieron la movilidad de las personas venezolanas en tránsito, dejando a unas [200 personas varadas en Tacna](#) y otras con acceso limitado a transporte seguro en Puno. En consecuencia, a pesar del habitual aumento periódico de los movimientos

### ENTRADAS Y SALIDAS IRREGULARES DE PERSONAS VENEZOLANAS HACIA Y DESDE PERÚ: MOVIMIENTOS HACIA EL NORTE



### ENTRADAS Y SALIDAS IRREGULARES DE PERSONAS VENEZOLANAS HACIA Y DESDE PERÚ: MOVIMIENTOS HACIA EL SUR



\*Las cifras de enero no incluyen los movimientos irregulares en la frontera sureste con Bolivia

**Fuentes:**

Registro de Monitoreo de Flujos del DTM en Tacna, Puno y Tumbes y GTRM de la Plataforma R4V Perú.

[4] OIM, DTM Registro de Monitoreo de Flujos en Tumbes, Ronda 19 (Noviembre-Diciembre 2022). ACNUR, Plan Internacional, Control de Fronteras, noviembre de 2022.

estacionales en diciembre, los movimientos irregulares de entrada y salida en el sur del país se redujeron drásticamente debido a las manifestaciones en todo el país.

En cuanto a los movimientos regulares, y a las zonas fronterizas del norte de Perú menos afectadas por los disturbios sociales, las salidas regulares de personas venezolanas aumentaron un 28% en comparación con el

tercer trimestre, lo que puede atribuirse a los movimientos estacionales anuales hacia Venezuela durante la temporada de fiestas.

Durante el periodo del informe, la Embajada de Venezuela organizó cinco vuelos<sup>5</sup> de repatriación como parte del plan "Vuelta a la Patria", con más de 1.250 personas que regresaron a su país de origen.

## CHILE

Las tendencias generales de los movimientos en Chile se vieron influidas por diversos factores durante el cuarto trimestre de 2022. Según estimaciones del GTRM en Perú, las salidas mensuales de personas venezolanas de Perú a Chile aumentaron significativamente en octubre (9.800) y noviembre (13.400) en contraste con los meses anteriores. Una fuerte disminución en diciembre (4.800) se atribuyó a los efectos de los disturbios sociales y los bloqueos de carreteras en Perú. A su llegada a Chile, las personas refugiadas y migrantes en el lugar de tránsito oficial de Colchane informaron a los socios de R4V que los bloqueos de carreteras y las tasas solicitadas por los manifestantes para permitir un paso seguro impedían el movimiento de

las personas venezolanas hacia Chile. Como resultado, las personas refugiadas y migrantes recurrieron a rutas más remotas y peligrosas. Del mismo modo, las cifras obtenidas a través del [monitoreo fronterizo](#) de un socio de R4V confirmaron patrones de movimiento similares y disminuciones en las cifras de entrada en diciembre en los dos principales puntos de entrada a Chile: en la frontera entre Chacalluta (Chile) y Santa Rosa (Perú), las entradas mensuales estimadas disminuyeron de 13.400 a 4.600, mientras que en el punto fronterizo entre Colchane (Chile) y Pisiga (Bolivia, que es utilizado por muchos como ruta de tránsito alternativa para acceder a Chile) las cifras de entrada cayeron de 8.500 a 4.800 entre noviembre y diciembre.

### ENTRADAS Y SALIDAS IRREGULARES EN CHILE, OCTUBRE-DICIEMBRE 2022\*

Movimiento	Punto Fronterizo	Octubre	Noviembre	Diciembre	Total del Q4	Promedio Diario
<b>Entrada desde Bolivia</b>	Pisiga, Bolivia	4.7 K	8.5 K	4.8 K	18.1 K	150-200
	Colchane, Chile	6.2 K	5.0 K	2.4 K	13.6 K	entradas
<b>Entradas desde Perú</b>	Tacna, Perú	9.8 K	13.4 K	4.8 K	28.0 K	200-250
	Arica, Chile	3.4 K	6.4 K	5.6 K	15.4 K	entradas
<b>Salidas hacia Perú</b>	Tacna, Perú	13.2 K	10.8 K	5.9 K	29.9 K	320 salidas

**\*Nota:** La mayoría de estas estimaciones de movimientos corresponden a población venezolana. Según datos de la DTM, un 89,2% de la población encuestada en Colchane y un 95,9% de la población encuestada en Arica son personas venezolanos.

**Fuente:** DTM de la OIM en Pisiga, Colchane, Tacna y Arica, así como rondas de monitoreo de R4V en Arica.

Según estimaciones de GTRM Perú, en octubre (13.200) y noviembre (10.900) se registró un aumento en las entradas de personas venezolanas de Chile a Perú, en comparación con un promedio mensual de 5.156 en el segundo trimestre y de 10.606 en el tercer trimestre de 2022, siendo octubre el mes que marcó el mayor número

de personas venezolanas que salieron de Chile hacia Perú en 2022. Los disturbios sociales en Perú también afectaron la capacidad de las personas refugiadas y migrantes para salir/entrar a Chile (hacia/desde Perú), lo que resultó en 5.900 entradas estimadas desde la frontera sur de Perú a Chile en diciembre.<sup>6</sup>

[5] Los vuelos de repatriación se organizaron el [20 de octubre](#); [28 de octubre](#); [10 de noviembre](#); [1 de diciembre](#) y [16 de diciembre](#).

[6] OIM DTM Registro del monitoreo de Flujo en Tacna.

Según las observaciones de los socios de R4V, uno de los principales factores que contribuyeron al aumento de las cifras de salida de Chile (en comparación con los trimestres anteriores de 2022) fueron las limitadas vías de regularización disponibles para aquellos que habían entrado al país de forma irregular, su incapacidad para obtener un número de identificación chileno (RUT) y las dificultades persistentes para acceder a un empleo formal y a la vivienda. Las observaciones de los socios de R4V indican que, debido a los desafíos antes mencionados que enfrentan en Chile, un número creciente de personas refugiadas y migrantes de

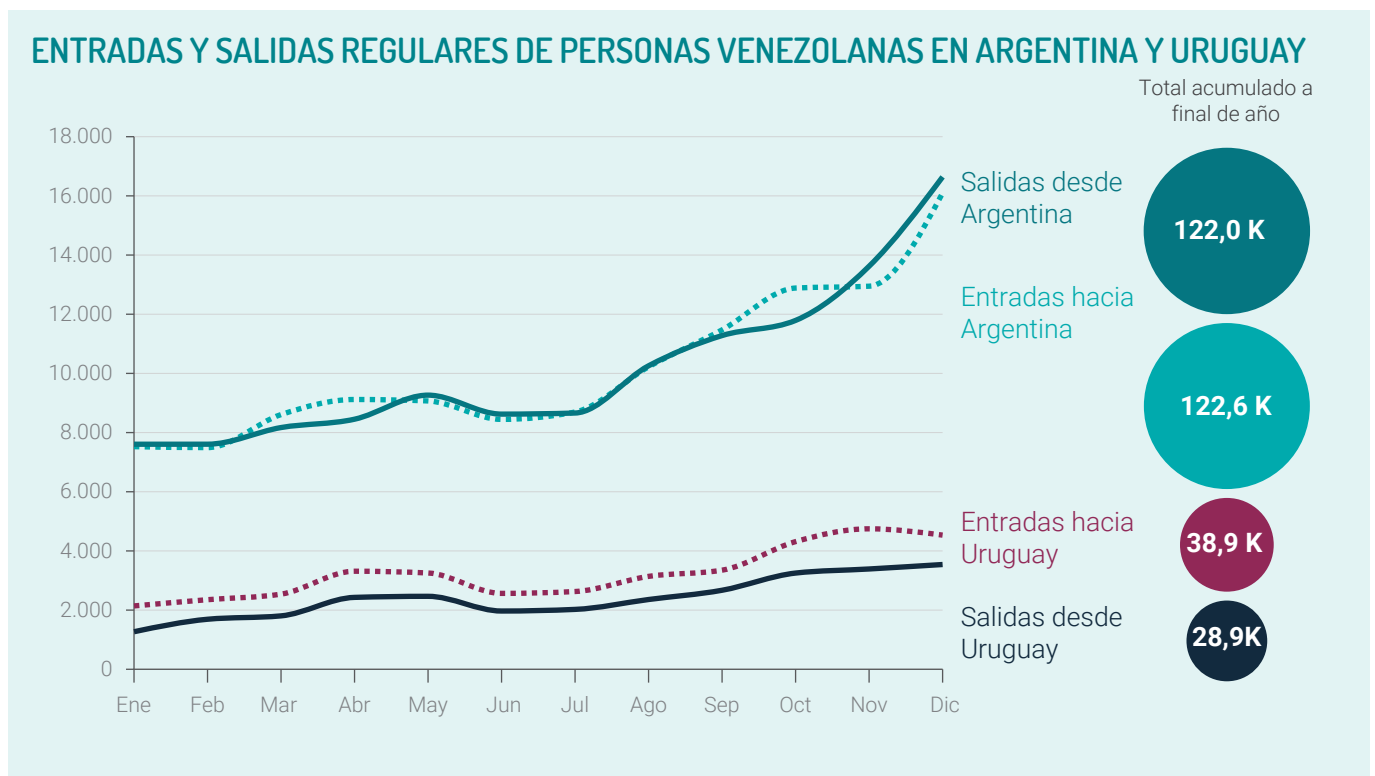
Venezuela se vieron motivados a trasladarse a países donde estén disponibles los procesos de regularización.

Además, en diciembre de 2022, el Gobierno de Chile anunció que volvería a reforzar la [seguridad y los controles fronterizos](#) en el norte del país, entre otras cosas mediante la creación de un comité interministerial y la introducción de sistemas de control móviles integrados con cámaras térmicas. Se presentó al Congreso un proyecto de ley para facilitar la participación de los militares en futuras actividades de control fronterizo.<sup>7</sup>

## SUBREGIÓN DEL CONO SUR

Según datos de la Dirección Nacional de Migraciones (DNM) argentina, tanto las entradas como las salidas regulares de personas venezolanas hacia/desde Argentina aumentaron un 38% durante el último trimestre

de 2022 en comparación con el tercer trimestre. Vinculado a los movimientos estacionales, en diciembre se observó un aumento significativo en el volumen de movimientos.



Un patrón similar y un aumento en los movimientos regulares generales de personas venezolanas se registraron en Uruguay, donde el promedio mensual de llegadas de personas refugiadas y migrantes de Venezuela entre octubre y diciembre fue un 40% mayor que durante el trimestre anterior, mientras que las salidas regulares del país aumentaron un 30% desde el tercer trimestre. Según

lo informado para el segundo y tercer trimestre de 2022, a lo largo del año, el 2022 fue testigo de un constante ingreso neto mensual positivo de personas venezolanas. En consecuencia, la Dirección Nacional de Migraciones del país informó de un aumento global del 35% de personas nacionales de Venezuela en el país desde diciembre de 2021. Según los socios de R4V, se entiende que el [crecimiento](#)

[7] Este proyecto de ley fue aprobado posteriormente por el Congreso en enero de 2023 y podría afectar los flujos futuros.

[de la actividad económica](#) y las relativas oportunidades de empleo e integración para las personas refugiadas y migrantes venezolanas, en particular en las áreas de oportunidad económica como el comercio, la construcción y el transporte, han contribuido a este aumento.

En Bolivia, el número de personas refugiadas y migrantes de Venezuela que cruzan irregularmente la frontera con

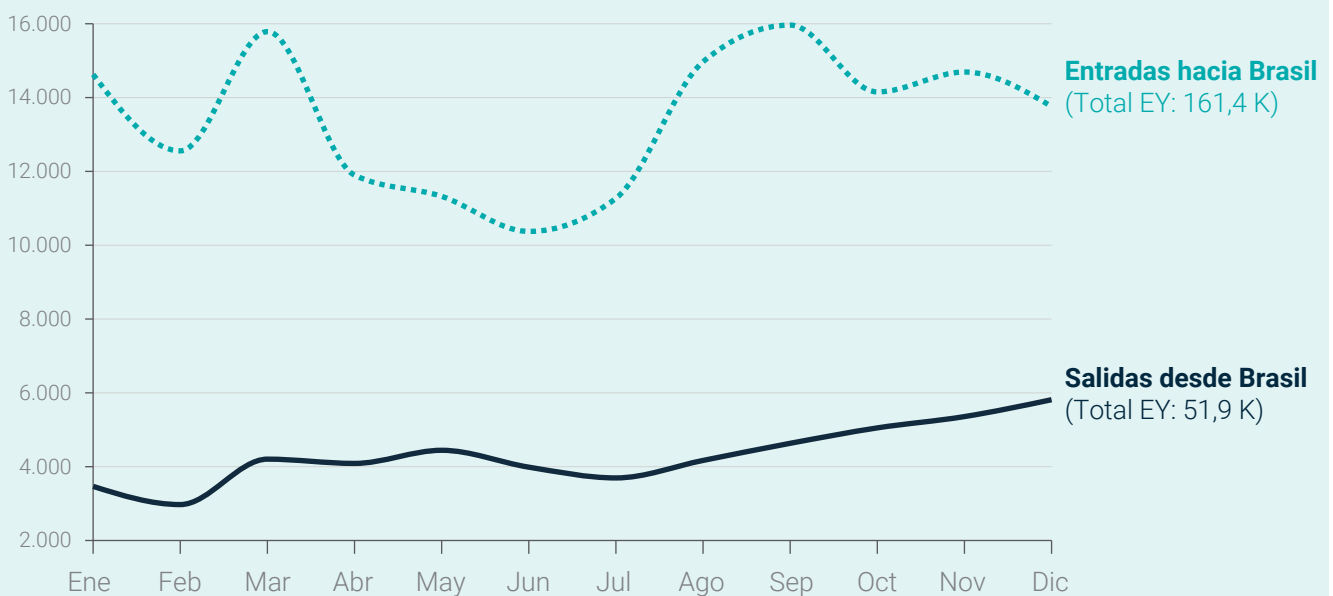
Chile fue ligeramente inferior en diciembre, con unas 150 personas observadas diariamente por un socio de R4V,<sup>8</sup> en comparación con los cruces observados registrados en el tercer trimestre. Mientras tanto, según los registros oficiales de la Dirección General de Migración (DIGEMIG), 220 personas venezolanas obtuvieron la residencia en Bolivia durante el último trimestre de 2022, en comparación con los 919 del tercer trimestre.

## BRASIL

Durante el cuarto trimestre de 2022, las tendencias de movimientos en Brasil se mantuvieron estables, con una media de 14.200 personas refugiadas y migrantes de Venezuela entrando y 5.400 saliendo de Brasil mensualmente. Tras el pico de entradas observado en septiembre de 2022 (15.900) vinculado a las elecciones

generales de octubre, y debido a la aprensión de las personas venezolanas ante la posibilidad de cambios en la política de acogida humanitaria (véase el [Reporte de Movimientos del Tercer Trimestre](#)), las entradas en general se mantuvieron estables durante todo el periodo de referencia.

### ENTRADAS Y SALIDAS REGULARES DE PERSONAS VENEZOLANAS EN BRASIL



**Fuente:**

Informe del Sistema de Tráfico Internacional de la Policía Federal de Brasil sobre la Subcomisión Federal de Migración, disponible en: [https://brazil.iom.int/sites/g/files/tmzbd1496/files/documents/Informe\\_Migracao-Venezuelana\\_Jan2017-Dez2022.pdf](https://brazil.iom.int/sites/g/files/tmzbd1496/files/documents/Informe_Migracao-Venezuelana_Jan2017-Dez2022.pdf)

En comparación con trimestres anteriores, se produjo un aumento en las salidas de octubre a diciembre (con una media de 5.400 al mes), registrándose en diciembre el máximo mensual de salidas del año (5.800) simultáneamente con los movimientos anuales recurrentes de personas venezolanas durante el periodo de Navidad y Año Nuevo. Un [ejercicio de monitoreo](#)

fronterizo realizado conjuntamente por los socios de R4V en Pacaraima en diciembre mostró que el 88% de los entrevistados que salían del país tenían intención de volver a Venezuela temporalmente, de los cuales el 95% indicaron que pensaban pasar tres meses o menos en su país de origen.<sup>9</sup>

[8] Basado en recuentos de un solo día en diciembre. Fuente: OIM, DTM Rondas 11 y 12, diciembre de 2022.

[9] R4V Brasil, Informe sobre los movimientos de salida en Pacaraima, marzo de 2023; <https://www.r4v.info/es/document/report-monitoramento-dos-movimentos-de-saida>.

A lo largo del año, Brasil registró un acumulado de 161.400 entradas de personas venezolanas, frente a 51.900 salidas. Como se destaca en la [RMNA](#), más del 90% de las personas refugiadas y migrantes de Venezuela no tenían intención de salir de Brasil en los próximos 12 meses, lo que demuestra que Brasil sigue siendo percibido como un país de destino. Mientras tanto, los socios de R4V

observaron perfiles más vulnerables entre las personas refugiadas y migrantes recién llegadas, especialmente aquellas con necesidades sanitarias, lo que dio lugar a 101 evacuaciones médicas de Pacaraima a Boa Vista entre octubre y diciembre (en contraste con 37 entre julio y septiembre).

## MOVIMIENTOS EN EL CARIBE

### RUTAS PRINCIPALES USADAS POR PERSONAS REFUGIADAS Y MIGRANTES EN LA SUBREGIÓN



## SUBREGIÓN DEL CARIBE

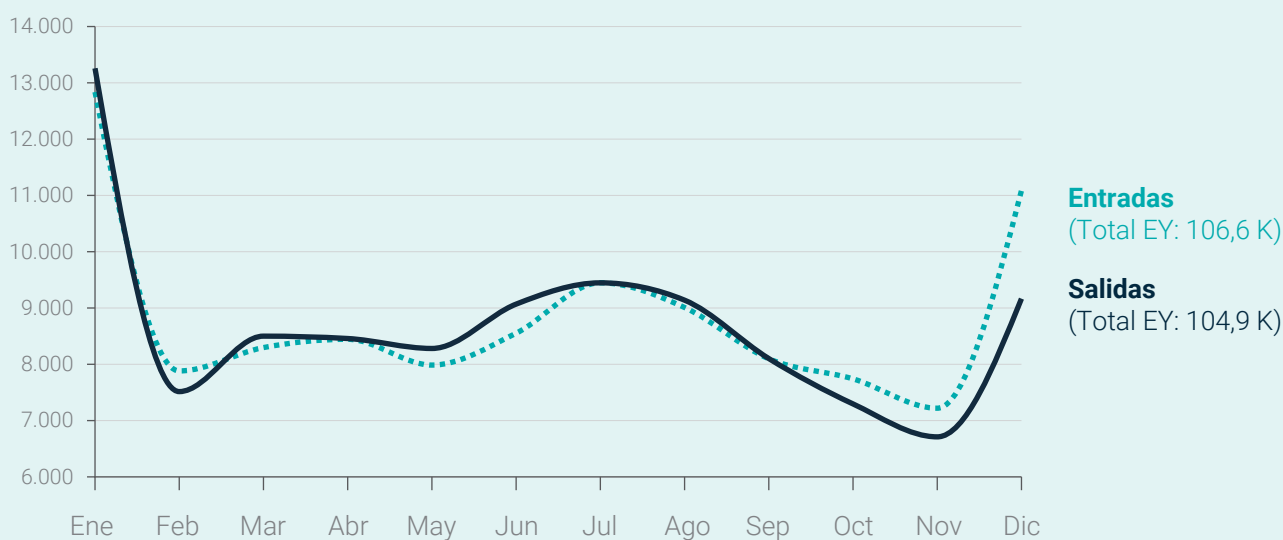
Durante el último trimestre del año, los socios de R4V siguieron informando de casos de detención y deportación de personas venezolanas desde Aruba,

Curazao y Trinidad y Tobago. En Aruba, esto incluyó la [detención de 11 personas venezolanas](#) por Policía de Inmigración después de ser aprehendidas por la

Guardia Costera en octubre, así como la [detención de 7 personas venezolanas](#) en noviembre. En Curazao, [30 personas venezolanas fueron aprehendidas en el mar](#) y detenidas en noviembre. Mientras tanto, los socios de R4V observaron un aumento en el número de personas refugiadas y migrantes de Venezuela que expresan interés en regresar a su país de origen. Por ejemplo, en Trinidad y Tobago, el número de personas venezolanas asesoradas para su repatriación voluntaria aumentó de un total de 93 entre enero y octubre de 2022 (unas 9 personas al

mes) a 48 sólo en noviembre y diciembre (24 personas al mes). Según los relatos de los socios nacionales de R4V, las principales razones declaradas por las personas refugiadas y migrantes para estar interesadas en regresar fueron de naturaleza temporal, y con la intención de salir de Venezuela de nuevo, principalmente para participar en movimientos hacia los EE.UU. (a través de Venezuela). Según informaron los medios de comunicación, en diciembre unas [1.000 personas venezolanas](#) regresaron a su país de origen desde Trinidad y Tobago.

## ENTRADAS Y SALIDAS REGULARES POR AIRE DE PERSONAS VENEZOLANAS EN REPÚBLICA DOMINICANA



Fuente:

Banco Central de la República Dominicana, disponible en: <https://www.bancentral.gov.do/a/d/2537-sector-turismo>

En la República Dominicana, se informó de un aumento significativo de los movimientos regulares en diciembre, probablemente por motivos estacionales, en comparación con los meses anteriores. El número de [llegadas regulares](#) pasó de 7.741 en octubre y 7.220 en

noviembre a 11.088 en diciembre. Las salidas siguieron la misma tendencia, con 9.166 salidas regulares notificadas en diciembre, en contraste con octubre (7.296) y noviembre (6.711).

## COORDINADORES DE LA PLATAFORMA

### REGIONAL

**Philippe Sacher**      sacher@unhcr.org

**Zachary Thomas**      zthomas@iom.int

[Ver respuesta:](#)



RMRP.R4V.INFO/