

Personas en Necesidad (PIN) para el RMRP

Conocer en detalle del
RMRP 2023-2024:



¿QUÉ ES EL RMRP?

El plan de respuesta a refugiados y migrantes (RMRP por sus siglas en inglés) es una estrategia de respuesta regional que tiene como objetivo común abordar las necesidades humanitarias, de protección e integración socioeconómica de los refugiados y migrantes provenientes de Venezuela y de las comunidades de acogida, en 17 países de América Latina y el Caribe, incluido Colombia.

Dentro de los grupos migratorios que son focalizados para la respuesta se encuentra la población con vocación de permanencia, quienes son refugiados y migrantes que han abandonado su lugar de residencia habitual con la intención de permanecer en un país de acogida y es de ellos de quien trata este documento.

¿QUÉ ES EL PIN Y CÓMO SE CALCULA?

La población en necesidad PIN (People in Need por sus siglas en inglés), es un indicador que da cuenta del número de personas¹ que cuya seguridad física, derechos básicos, dignidad, condiciones de vida o medios de subsistencia se ven amenazados o han sido perturbados y cuyo acceso actual a los servicios básicos, la seguridad, la protección social y los bienes no es suficiente para garantizar y restablecer el nivel de las condiciones de vida pertinentes a su ubicación y medios sin asistencia adicional (R4V, 2020).

La estimación del PIN Intersectorial usa como base la metodología del Índice de Pobreza Multidimensional (IPM) inspirada en la metodología Alkire y Foster (2007), la cual realiza un recuento de las privaciones que presentan los hogares. Para esto, el GIFMM de manera articulada determinó cuáles eran las variables de cada sector que iban a ser analizadas dentro de esta metodología y los respectivos umbrales de privación. Así, una persona se define como pobre bajo esta metodología si en el 33% de sus variables se encuentra bajo privación, según la definición anterior.

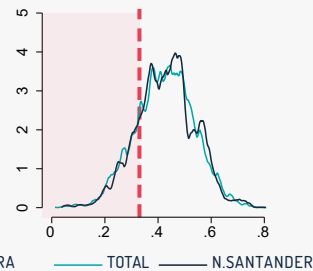
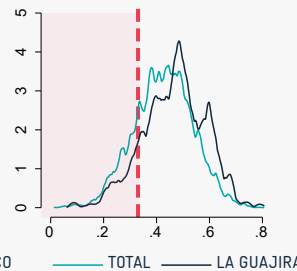
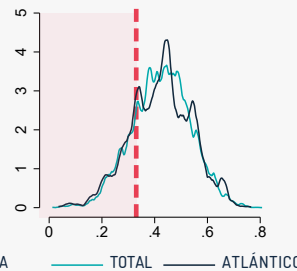
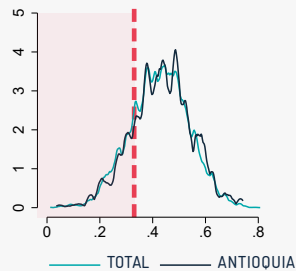
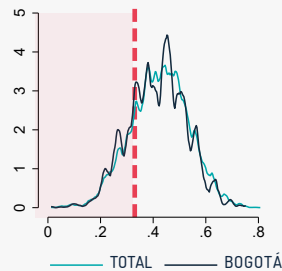
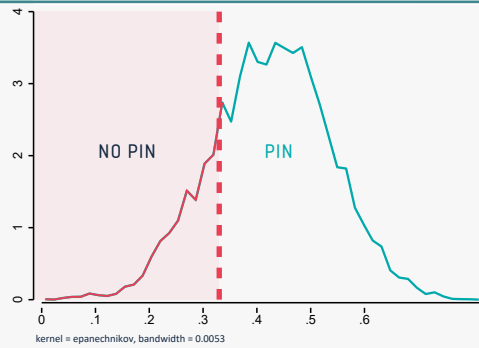
Para esto, se utilizan los datos recolectados en las evaluaciones de necesidades del GIFMM para la población en vocación de permanencia, y se complementan con los datos de la Gran Encuesta Integrada de Hogares (GEIH) del DANE 2021, para obtener la mayor cantidad de variables que permitan medir las privaciones de las personas.

¿PARA QUÉ Y POR QUÉ CALCULAMOS EL PIN?

El PIN incluye a aquellas personas cuyo bienestar y niveles de vida dignos se ven amenazados o perturbados, y que no pueden restablecer unas condiciones de vida mínimas y dignas sin asistencia adicional. Por esta razón, el PIN es un indicador que busca establecer el grado de necesidades de las personas en un conjunto de sectores con una visión multidimensional que permite no solo medir la incidencia, sino la brecha y la severidad.

El cálculo del PIN hace parte del ciclo programático del RMRP porque da cuenta del porcentaje de personas en necesidad que deberían ser atendidas a través de asistencia humanitaria.

Principales resultados - PIN



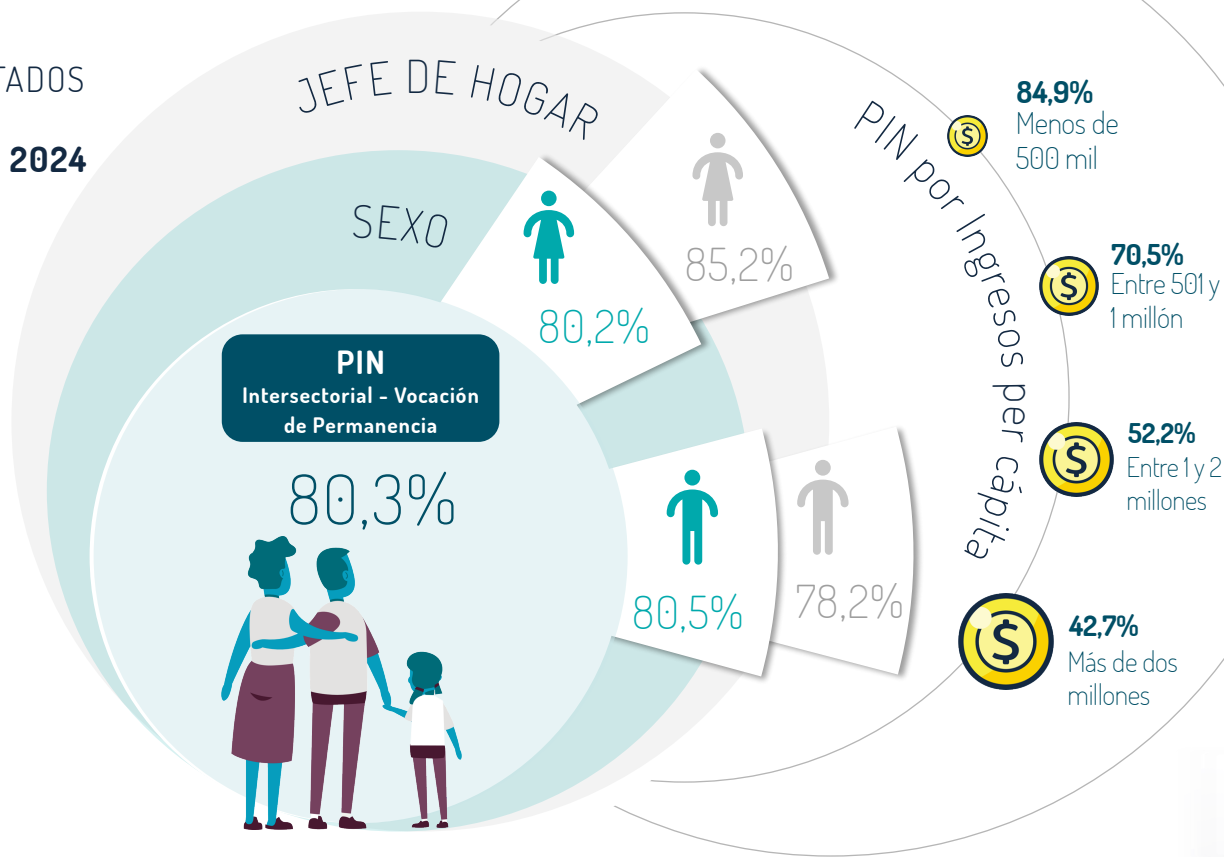
El GIFMM encontró que el 80,3% de los refugiados y migrantes venezolanos con vocación de permanencia se encuentran en situación de necesidad². En la gráfica se muestra la distribución de las personas en el PIN con base en su puntaje.

Adicionalmente, al comparar la distribución del PIN nacional con los de algunos departamentos, se encontró que, para Bogotá, Antioquia y Atlántico, el nivel de privaciones en todos los niveles es muy similar al nacional. Sin embargo, para La Guajira, ya que la distribución está más a la derecha, se evidencia que tiene un mayor nivel de privaciones para todos los puntajes respecto al resto de departamentos.

¹ Para más información, visite <https://manejo-de-informacion.gifmm-colombia.site/productos/pin-people-need>

² Esto es, que tienen más del 33% de las privaciones definidas por los sectores del GIFMM.

RESULTADOS RMRP 2023 - 2024 PIN



PIN Intersectorial - Vocación de Permanencia

80,3%



Incidencia - PIN
80,3%

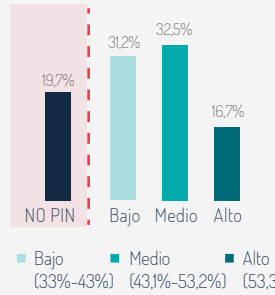
Intensidad (A)
46,5%

Hogares <= 4 miembros: 54,3%
Hogares >= 4 miembros: 90,1%

- 88% Menos de 10 años
- 83,5% Entre 11 y 20 años
- 75,6% Entre 21 y 30 años
- 80,2% Entre 31 y 40 años
- 79,2% Entre 41 y 50 años
- 75,1% Entre 51 y 60 años
- 70,7% Más de 60 años

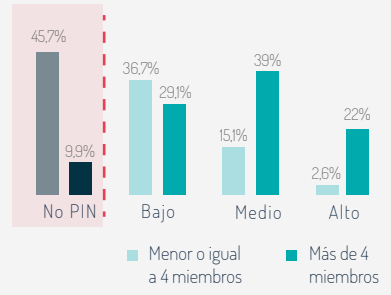
Hogares sin NNA: 61,4%
Hogares con NNA: 88,8%

PIN Desagregado



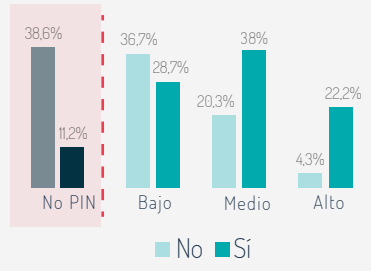
Para entender las condiciones que determinan que una persona pertenezca o no al PIN, se desagrega al total de la población en la muestra en 4 grupos³. Personas que no hacen parte del PIN y personas que están en el PIN con niveles de privaciones distribuidos así: Bajo (33%-43%), Medio (43,1%-53,2%), y Alto (53,3%-80,3%). Así, el 31,2% de los individuos tienen un nivel de privaciones bajo, y el 32,5% tienen un nivel de privaciones medio.

Desagregación PIN por tamaño del hogar



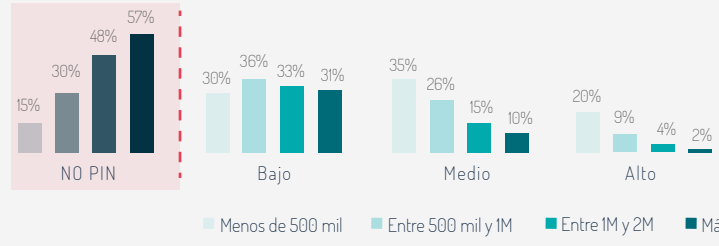
Adicionalmente, el tamaño del hogar también parece tener efecto en el nivel de privaciones de los individuos. El 39,1% de los individuos en hogares con más de 4 miembros tienen niveles de privaciones medios. Por el contrario, el 45,7% de los individuos con hogares que tienen 4 miembros o menos son identificados como personas sin necesidades.

Desagregación PIN por NNA en el hogar



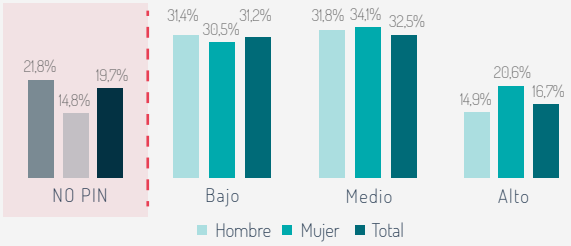
Por otro lado, tener niños, niñas y adolescentes en el hogar (NNA) está relacionado con un mayor nivel de privaciones. El 38% de los individuos en hogares con NNA tienen niveles de privaciones medios. Por el contrario, el 38,6% de los individuos con hogares sin NNA no hacen parte del PIN.

Desagregación PIN por rango de ingresos



Respecto a los niveles de ingreso, el 35,4% de las personas con niveles de ingresos inferiores a 500 mil se encuentran en un nivel de privaciones medio y un 19,6% en niveles de privaciones altos. Esta información es indicativa de una mayor presencia de privaciones a menores niveles de ingreso.

Desagregación del PIN por sexo



Al desagregar estos grupos por sexo, se evidencia que hay un 34,1% de mujeres con nivel de privaciones medio y un 20,6% con un nivel de privaciones alto, en comparación con los hombres (31,8% y 14,9% respectivamente). Esto refleja que las mujeres tienden a tener un mayor nivel de privaciones que los hombres.

³ Para hacer estas agrupaciones se utiliza el método de clustering con kmeans para las personas en PIN (puntaje>33%)