

CARACTERIZACIÓN DE MOVIMIENTOS MIXTOS HACIA CENTRO Y NORTEAMÉRICA

El Grupo Interagencial sobre Flujos Migratorios Mixtos (GIFMM) con el apoyo de iMMAP, ha realizado una caracterización de población refugiada y migrante en Colombia con movimientos hacia Centro y Norteamérica que cruzan por el Darién. A través de esta recolección se consolida información para entender mejor:

 COMPOSICIÓN DE LOS GRUPOS DE VIAJE

 MOVIMIENTOS E INTENCIONES

 NECESIDADES, RIESGOS Y RESPUESTA

 TÍTULO 42 Y EXPECTATIVAS DE LA POBLACIÓN



Este documento se suma a otras iniciativas de monitoreo de los movimientos, disponibles en:

www.r4v.info/es/node/401

Este producto presenta los resultados de la aplicación de encuestas:

1.874
GRUPOS
DE VIAJE



ENTRE
10 de noviembre 2022 Y
10 de enero de 2023



EN EL MUNICIPIO DE
NECOCLÍ-ANTIOQUIA
(en la frontera de
Colombia con Panamá)

Nota metodológica

Dado que no existe un marco muestral, la estimación de una muestra representativa no es posible; sin embargo, utilizando datos históricos de los movimientos irregulares entre Colombia y Panamá, provistos por el Servicio Nacional de Fronteras de Panamá (SENAFRONT), se estimó una muestra de 1.874 encuestas con un nivel de confianza del 90% y 3% de error tolerable. La muestra de **1.874 encuestas** representa grupos de viaje conformados por **6.391 personas**.

Limitaciones

La unidad de medida de la recolección es el grupo de viaje, por lo que la información se compila a partir de un informante clave del grupo, lo que limita la obtención de información sobre las condiciones y experiencias de miembros específicos del grupo. Por otra parte, los datos fueron recopilados específicamente en la ruta a través del municipio de Necoclí debido a que, según el monitoreo del GIFMM local Urabá, esta es la más utilizada por refugiados y migrantes entre Colombia y Panamá; así, estos resultados representan específicamente a quienes han tomado esta ruta. No obstante, se reconoce que hay múltiples otras rutas usadas por refugiados y migrantes hacia Panamá, que no se reflejan en este análisis.

CARACTERIZACIÓN DE MOVIMIENTOS MIXTOS HACIA CENTRO Y NORTEAMÉRICA



COMPOSICIÓN DE LOS GRUPOS DE VIAJE

1.874
ENCUESTAS

6.391
PERSONAS

21
NACIONALIDADES



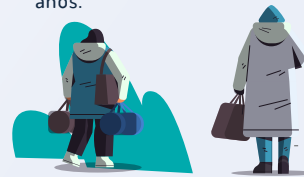
HALLAZGOS CLAVES

- En general las personas venezolanas y colombianas presentan condiciones de mayor vulnerabilidad que aquellas de otras nacionalidades. Se destaca su alta permanencia en las playas de Necoclí (en situación de calle), su bajo consumo de alimentos y su menor capacidad para cubrir los gastos del resto de su viaje. Las principales necesidades referidas por el total de los grupos son: alimentos, acceso a agua y hospedaje.
- A nivel demográfico, hombres adultos siguen teniendo mayor proporción que otros perfiles. Una cuarta parte de las personas en movimiento son niños, niñas y adolescentes, esta población es más común en grupos de viaje venezolanos y ecuatorianos.
- Tres cuartas partes de los grupos conocen la clase de riesgos de protección a los que se exponen durante la ruta, y para 18% de los grupos alguno de estos riesgos se ha materializado; principalmente en robos, y en segunda medida en discriminación y extorsiones.

Perfiles Individuales

* Las personas que respondieron directamente la encuesta fueron 62,8% hombres, 36,6% mujeres y 0,7% de género no binario.

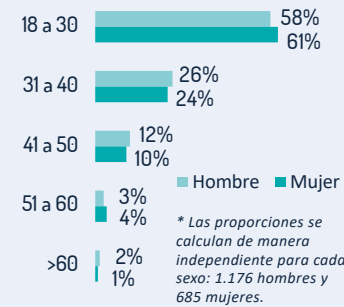
* El promedio de edad de los hombres encuestados fue de 31 años y el de las mujeres de 30 años.



* Principales hallazgos por nacionalidad¹:

¹ Se identificaron diferencias demográficas estadísticamente significativas al comparar la nacionalidad de las personas que respondieron directamente la encuesta.

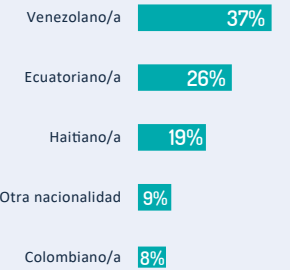
Gráfica 1 – Personas encuestadas directamente según edad y sexo



* Las principales nacionalidades reportadas por los encuestados fueron: Venezuela, Ecuador, Haití y Colombia, concentrando el 91% del total de personas.

* Otras nacionalidades con porcentajes menores al 3% son: Cuba, República Dominicana, Perú, India, Afganistán, Brasil y Chile.

Gráfica 2 – Nacionalidades de las personas encuestadas



* Las personas de nacionalidad ecuatoriana y colombiana tuvieron las proporciones de población femenina más grandes (46% y 44%, respectivamente).

* Las personas colombianas tuvieron la proporción más amplia de población mayor de 50 años (16%). Las personas venezolanas tuvieron la segunda mayor proporción con 5%.

* 86% de las personas directamente encuestadas reportaron tener cédula o documento de identidad, 68% pasaporte, 21% cédula de extranjería, 3% Permiso Especial de Permanencia (PEP), 2% no portaban ningún documento.

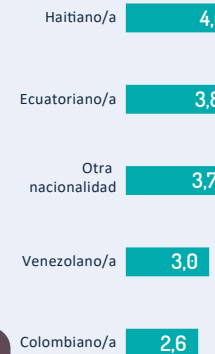
* Las personas venezolanas contestaron con más frecuencia no tener ningún documento (4%). El promedio general de no tenencia de documentos fue 2%.

Perfiles de los grupos de viaje

* Dentro de los 1.874 grupos de viaje se encontraron 6.391 personas.

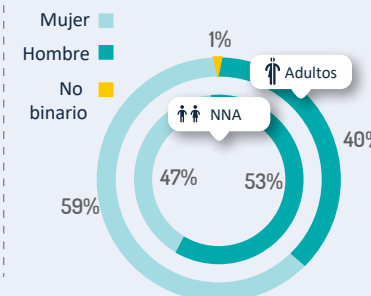
* El tamaño promedio de los grupos de viaje fue de 3,4 personas, y en el grupo más grande reportado viajaban 18 personas.

* El promedio del tamaño de los grupos de viaje más grande fue para los nacionales de Haití, mientras que los grupos de viaje más pequeños se encontraron entre los nacionales de Colombia.

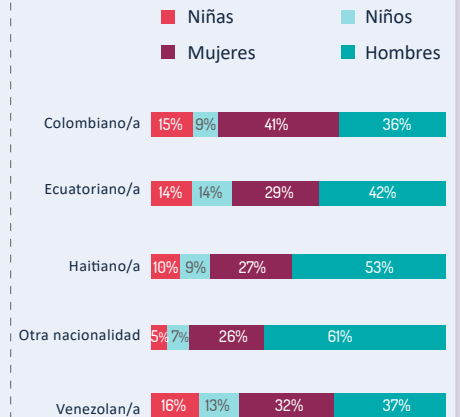


* Del total de 6.391 personas viajando, 25% eran Niños, Niñas o Adolescentes (NNA), y 75% personas adultas (de 18 años en adelante).

* Entre los NNA, la proporción de mujeres fue mayor, mientras que entre los adultos la proporción de hombres fue mayor.



* Los grupos de viaje venezolanos y ecuatorianos son los que tienen mayor proporción de NNA.



CARACTERIZACIÓN DE MOVIMIENTOS MIXTOS HACIA CENTRO Y NORTEAMÉRICA

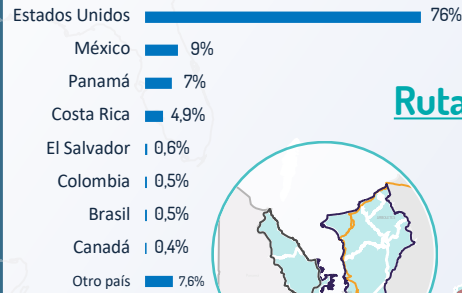
MOVIMIENTOS E INTENCIONES

HALLAZGOS CLAVES

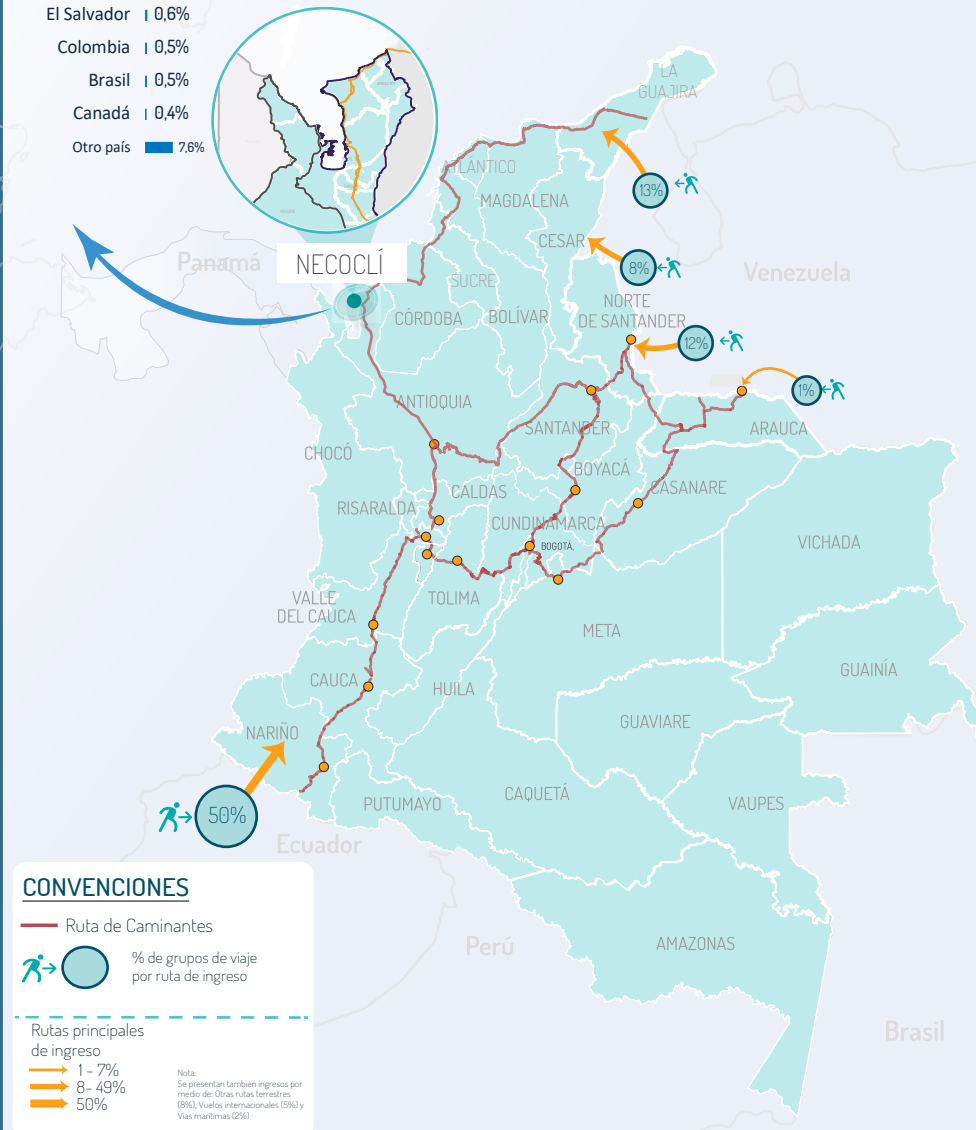
- Más de la mitad de los grupos (59%) iniciaron su viaje en Venezuela o Ecuador, mientras que Colombia es un país de tránsito para las personas en movimiento hacia Centro y Norteamérica (solo 14% de los grupos señaló este como su país de inicio del viaje). Los grupos se dirigen principalmente a Estados Unidos (76%).
- La falta de empleo o ingresos, la percepción de inseguridad en el país de origen y el bajo acceso a alimentos son las principales motivaciones de viaje. Aun así, hay una fuerte renuencia a desistir del tránsito, aún si se ofreciera transporte humanitario para regresar a Venezuela, si las condiciones mejoraran en este país, o si se les ofreciera una oportunidad de empleo en Colombia.

Movimientos

Gráfica 1. Principales países de destino final del viaje:



Rutas de Ingreso a Colombia:



CONVENCIONES

- Ruta de Caminantes
 - % de grupos de viaje por ruta de ingreso
 - Rutas principales de ingreso:
 - 1 - 7%
 - 8 - 49%
 - 50%
- Nota: Se presentan también ingresos por medios de: Otras rutas terrestres (8%), Vuelos internacionales (8%) y Vías marítimas (2%).

88% de los grupos de viaje manifestaron ingresar a Colombia por un paso regular. De los 222 grupos de viaje que ingresaron de manera irregular (12%), 158 (71%) estaban conformados por personas venezolanas, 27 (12%) por ecuatorianos, 27 (12%) por haitianos y 4,5% por personas de otras nacionalidades.

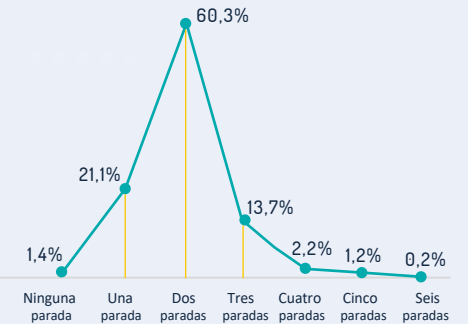
El 99% de los encuestados mencionaron haber hecho al menos una parada adicional en Colombia antes de llegar a Necoclí. 6 de cada 10 grupos de viaje señalan haber hecho dos paradas y 2 de cada 10 grupos una única parada. Medellín (Antioquia), ciudad que conecta las rutas desde el sur y el oriente del país, es un lugar donde el 71% de los grupos de viaje mencionan haberse detenido.

Gráfica 2. Top 10 ciudades colombianas en las que la población se detiene antes de llegar a Necoclí:

| LUGAR DE LA PARADA | GRUPOS QUE SEÑALAN HABERSE DETENIDO |
|--------------------|-------------------------------------|
| Medellín | 71,2% |
| Cali | 27,5% |
| Montería | 17,2% |
| Bogotá | 10,1% |
| Cúcuta | 9,1% |
| Valledupar | 5,3% |
| Maicao | 4,9% |
| Ipiales | 4,7% |
| Pasto | 4,3% |
| No Sabe | 15,3% |

* Los porcentajes pueden sumar más de 100% dado que un mismo grupo de viaje puede indicar haber hecho más de una parada.

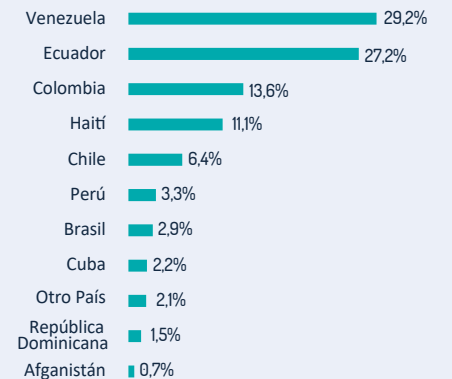
Gráfica 3. Cantidad de paradas realizadas por los grupos de viaje desde que ingresan a Colombia:



El 86% de la población encuestada se encuentra en tránsito por Colombia. Solamente el 14% inició su viaje en el país, siendo los principales países de inicio Venezuela (29%) y Ecuador (27%).

Entretanto, los destinos finales se concentran en Estados Unidos (76%), México (9%) y Panamá (7%).

Gráfica 4. Principales países de origen del viaje:



CARACTERIZACIÓN DE MOVIMIENTOS MIXTOS HACIA CENTRO Y NORTEAMÉRICA



MOVIMIENTOS E INTENCIONES

Movimientos

| Países de inicio del viaje | Nacionalidades | | | |
|----------------------------|----------------|---------------|------------|--------------|
| | Venezolano/a | Ecuatoriano/a | Haitiano/a | Colombiano/a |
| Venezuela | 76,8% | 1,0% | 0% | 2,7% |
| Colombia | 16,1% | 0,8% | 0,3% | 92,5% |
| Perú | 3,4% | 0,0% | 2,2% | 0,7% |
| Ecuador | 2,3% | 96,8% | 0,6% | 4,1% |
| Chile | 1% | 0,4% | 27,2% | 0% |
| Otro País | 0,3% | 0,2% | 1,4% | 0% |
| Brasil | 0,1% | 0,6% | 10,4% | 0% |
| Haiti | 0% | 0,2% | 58% | 0% |
| n= | 702 | 493 | 357 | 147 |

84% indican realizar este viaje por primera vez,

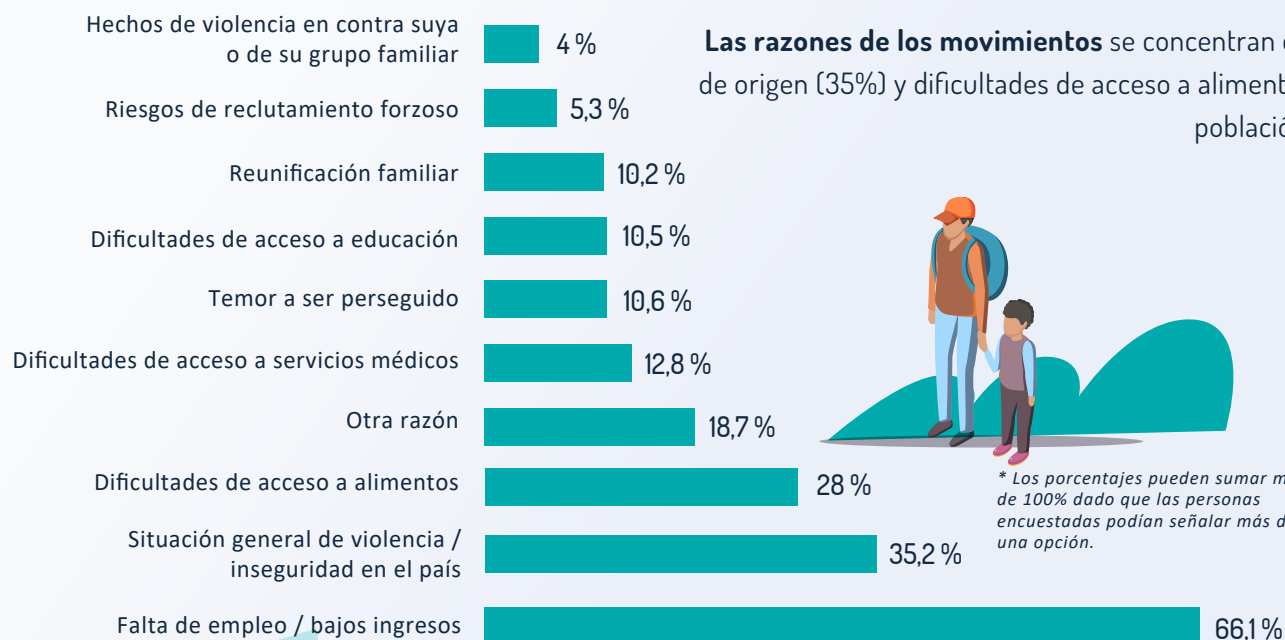
9% prefieren no responder y 7% señalan haber realizado este viaje en ocasiones anteriores, principalmente nacionales de Haití y Colombia.

En promedio, los grupos de viaje esperan llegar a su destino final, partiendo desde Necoclí, en 7 días.

La población haitiana indica una media superior, esperando llegar a su destino final en 10 días, mientras que los colombianos esperan hacerlo en un sólo día; es importante considerar que Estados Unidos (53,7%) y Panamá (20,4%) son los principales destinos de los colombianos.

Gráfica 5. Principales motivos del desplazamiento:

Movimientos e Intenciones



Las razones de los movimientos se concentran en la falta de empleo o bajos ingresos (66%), el temor por la situación general de violencia en el país de origen (35%) y dificultades de acceso a alimentos (28%) en el país que estaban. Estas razones no muestran diferencias importantes al segmentar la población por nacionalidad ni sexo de quien responde la encuesta.



* Los porcentajes pueden sumar más de 100% dado que las personas encuestadas podían señalar más de una opción.

- 78% de los grupos encuestados señalan tomar decisiones basados en información provista por sus familiares en el país de origen, mientras 64% indican hacerlo con información de familiares en otros países. Solamente el 6% toman decisiones basadas en información entregada por agencias de las Naciones Unidas u ONGs y 6% utilizan la información del gobierno.
- Cuando se le preguntó a la población venezolana respecto a la posibilidad de cambiar la intención de movimiento, se evidenció que:

90% señala que **NO** cambiaría su intención así se le ofreciera transporte humanitario para regresar a Venezuela.

76% indican que **NO** se quedarían en Colombia aún cuando encontrarán una oportunidad de empleo o emprendimiento en el país. Un 16% dice que sí lo haría y el restante 8% prefiere no responder.

57% dicen que **NO** regresarían a Venezuela aún cuando la situación general del país mejorara. Un 31% señala que sí lo haría y el restante 13% prefiere no responder.

CARACTERIZACIÓN DE MOVIMIENTOS MIXTOS HACIA CENTRO Y NORTEAMÉRICA

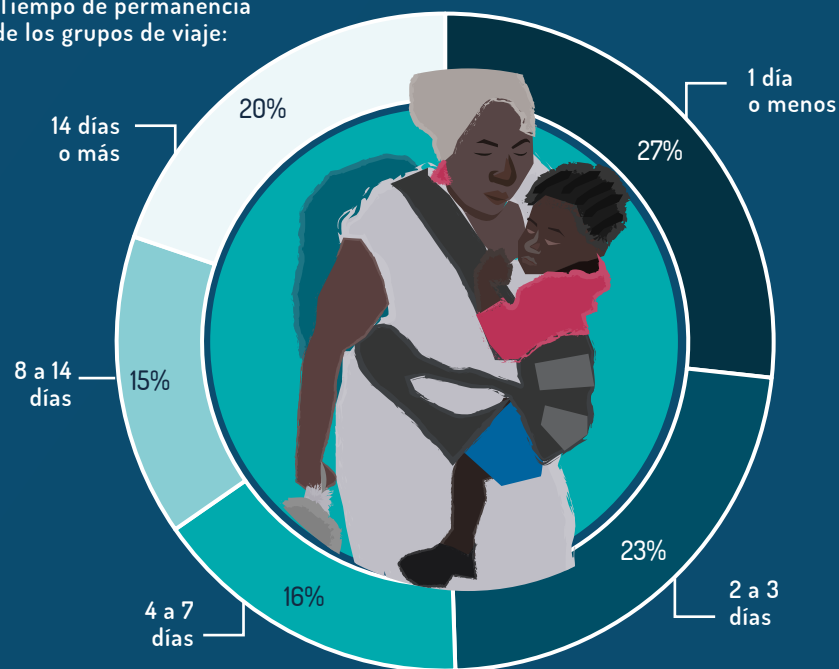


NECESIDADES, RIESGOS Y RESPUESTA

- 42%** de los grupos de viaje se hospedan en hoteles mientras permanecen en el municipio de Necoclí.
- 25%** se hospedan en la playa del municipio.
 - * Las nacionalidades de los grupos de viaje que reportaron en mayor proporción permanencia en playa son Venezuela (50%) y Colombia (31%).
- 23%** no requirieron de hospedaje dado que continuaron su viaje hacia Centro y Norteamérica el mismo día.
- 59%** de los grupos de viaje planeaba quedarse 1 día o menos en el municipio, el 28% entre 2 y 7 días, y el 12% 8 días o más.

Condiciones de la ruta

Gráfica 1. Tiempo de permanencia en playa de los grupos de viaje:



- * En promedio, los grupos de viaje venezolanos habían permanecido en la playa 11 días y los colombianos 10 días al momento de la encuesta.
- * 81% de los grupos de viaje habían consumido en promedio **2 comidas o menos al día en los 7 días previos a la encuesta.**
- * Los nacionales de Venezuela (88%) y Haití (86%) **presentaron en mayor proporción bajo consumo de alimentos al día** (2 o menos comidas al día).
- * Los grupos que permanecían hospedados en la playa reportaron en un **94% haber consumido 2 comidas o menos al día** (13 puntos porcentuales por encima de la población en general).

Riesgos durante la ruta por Colombia

- 18%** de los grupos de viaje reportaron haber sufrido algún tipo de riesgo durante su tránsito por Colombia, principalmente robos, discriminación² y extorsiones o intimidaciones.
- Proporcionalmente, los nacionales de Haití reportaron con mayor frecuencia (26%) haber sufrido algún tipo de riesgo.

Gráfica 2. Principales riesgos que han enfrentado en la ruta por Colombia:



- 73%** de los grupos de viaje mencionaron tener conocimiento o información sobre los posibles riesgos que pueden enfrentar en lo que queda de la ruta hacia su lugar de destino.
- Los hombres (75%) reportan con más frecuencia que las mujeres (68%) tener conocimiento o información sobre posibles riesgos en la ruta.

- Los grupos de viaje de Ecuador (70%), Haití (68%) y otras nacionalidades (68%) son los que menos reportan tener conocimiento sobre posibles riesgos en la ruta, frente a grupos conformados por colombianos (72%) y por venezolanos (78%).
- A pesar de las medidas tomadas en octubre por el **Departamento de Seguridad Nacional de los Estados Unidos sobre población venezolana**, donde el ingreso irregular por vía terrestre ocasiona denegación de entrada y de medidas de permanencia legal en dicho país, apenas el 5% conocen sobre este riesgo.

Gráfica 3. Los riesgos más probables en la ruta según los encuestados:



² En cuanto a discriminación, no se encontraron diferencias estadísticamente significativas según nacionalidad.

CARACTERIZACIÓN DE MOVIMIENTOS MIXTOS HACIA CENTRO Y NORTEAMÉRICA

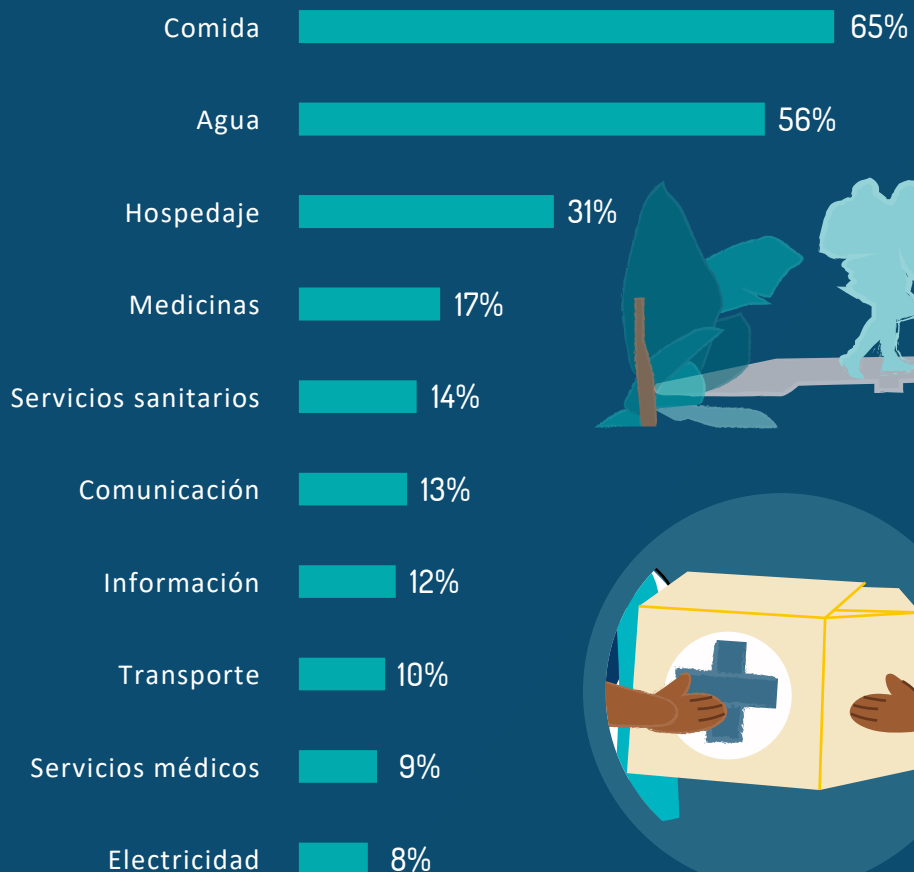


NECESIDADES, RIESGOS Y RESPUESTA

Necesidades de los grupos de viaje

El **92%** de los grupos de viaje reportó tener por lo menos una necesidad. En promedio los grupos de viaje reportaron tres tipos de necesidades diferentes.

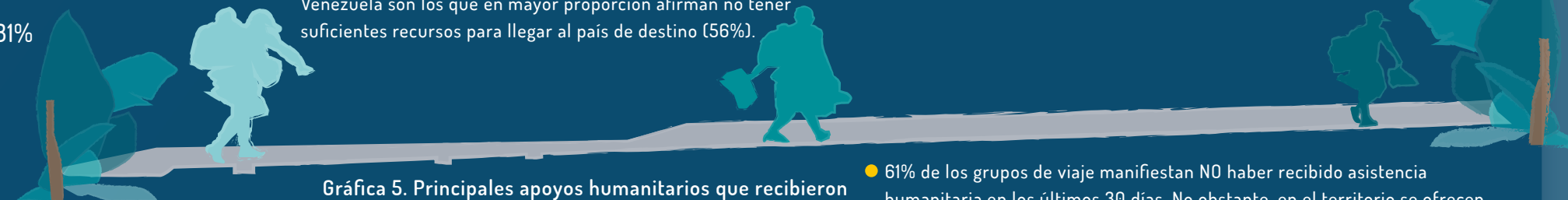
Gráfica 4. Principales necesidades que tienen los grupos de viaje:



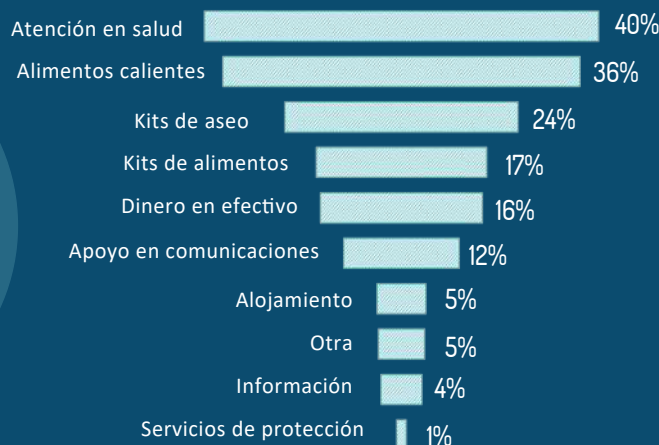
Los grupos de viaje de Venezuela y Colombia son los que con mayor frecuencia reportan necesitar comida, agua y hospedaje. Esto puede relacionarse con la mayor permanencia en playa de personas de estas nacionalidades, que podría ser indicativa de mayores restricciones/mayor vulnerabilidad económica.

- Sólo el 33% de los grupos de viaje afirma tener los recursos suficientes para llegar al país de destino. Los grupos de viaje de Venezuela son los que en mayor proporción afirman no tener suficientes recursos para llegar al país de destino (56%).

- Las mujeres con mayor frecuencia reportan la necesidad de comida (69%) y medicinas (20%).
- 61% de los grupos de viaje no cuenta con una red de apoyo (amigos o familiares) en el país de destino. Los grupos de viaje de Colombia (82%), Venezuela (73%) y Ecuador (62%) son los que en mayor proporción afirman no tener red de apoyo en el país de destino.



Gráfica 5. Principales apoyos humanitarios que recibieron los grupos de viaje:



- 61% de los grupos de viaje manifiestan NO haber recibido asistencia humanitaria en los últimos 30 días. No obstante, en el territorio se ofrecen servicios como atención y orientación que la población no siempre percibe como asistencia humanitaria.
- Los grupos que recibieron asistencia humanitaria reportan haber accedido a apoyos en atención en salud, raciones calientes y paquetes de alimentos, entrega de kits de higiene (personal, familiar, gestión menstrual, de bebe) y alojamiento.
- En cuanto a los servicios de protección (con apenas 1% de los grupos que señalan haberlos recibido), se estima que algunos puedan ser percibidos como "información" o que simplemente, al ser intangibles, no sean considerados por los respondientes como respuesta humanitaria. Otro factor que contribuye a esta situación es la percepción relativamente baja de riesgos (18%) por parte de la población a esas alturas de su recorrido.

TÍTULO 42 Y EXPECTATIVAS DE LA POBLACIÓN

HALLAZGOS CLAVES

RESULTADOS SOBRE 702 GRUPOS DE VIAJE DE NACIONALIDAD VENEZOLANA ENTREVISTADOS.

- Hay una alta proporción de desconocimiento de estas medidas entre las personas venezolanas que tomaron esta ruta y fueron entrevistadas en Necoclí (80%)*. Esto, sumado a la información mayormente obtenida de fuentes no oficiales/no verificadas como redes sociales (75%), representa un desafío para comunicar los riesgos que enfrentan las personas en la ruta y el impacto de las recientes medidas del US-DHS (Departamento de Seguridad Nacional de los Estados Unidos por sus siglas en inglés) en su situación migratoria al llegar a EE.UU.
- Dos tercios de los grupos que conocen las medidas tienen interés en aplicar a esta modalidad de ingreso a los Estados Unidos. No obstante, los grupos en su amplia mayoría no tienen claridad de que el tránsito terrestre en sí mismo (con los ingresos irregulares a Panamá/EE.UU. que ello implica) no les haría elegibles para estas medidas, además de la baja proporción de personas que cumplen con los demás requisitos (como contar con un patrocinador en EE.UU.).

* Los resultados sobre el desconocimiento de las medidas relacionadas con el "Título 42" representan específicamente a las personas encuestadas, quienes ya están en tránsito y tienen presencia en Necoclí. Este resultado no debe considerarse como indicador de conocimiento general de las medidas o desistimiento del viaje, para más información sobre los movimientos históricos se recomienda visitar el sistema de monitoreo del GIFMM (<https://www.r4v.info/es/node/40>).

Título 42 y expectativas sobre el anuncio de los EEUU con relación a la admisión humanitaria para personas venezolanas ("Nuevo proceso migratorio para personas venezolanas")

- El 12 de octubre de 2022, [el Gobierno de Estados Unidos anunció un nuevo proceso migratorio](#), en donde las personas de nacionalidad venezolana que crucen de manera irregular la frontera terrestre de Estados Unidos y México estarán sujetas a las disposiciones del Título 42³, medida que establece restricciones de ingreso para los nacionales de Cuba, Nicaragua, Venezuela, y Haití a dicho país bajo consideraciones de salud pública por enfermedades transmisibles. Adicionalmente, se anunció un programa de admisión humanitaria con un tope de 24.000 personas venezolanas⁴ elegibles para ingresar a Estados Unidos por un periodo de 2 años, con posibilidad de solicitar permiso de trabajo.⁵
- A partir del 5 de enero de 2023, el DHS amplió las nacionalidades que se pueden acoger al programa de admisión humanitaria. Se eliminó el límite numérico para personas con nacionalidad venezolana y se incluyeron personas de nacionalidad cubana, haitiana y nicaragüense.⁷

En línea con estas recientes políticas migratorias dirigidas exclusivamente, durante el periodo de recolección de este ejercicio, a población de nacionalidad venezolana que desea ingresar a Estados Unidos; el análisis del impacto y las decisiones de estas medidas se desarrolla únicamente para las personas encuestadas de nacionalidad venezolana que mencionan a Estados Unidos como su país final de destino.

Entre los requisitos para que las personas venezolanas sean elegibles para este programa, se encuentra el no haber ingresado a Panamá, México o Estados Unidos de manera irregular después del 19 de octubre de 2022; contar con un patrocinador en Estados Unidos que se encuentre de manera regular en el país, sin antecedentes penales y que tenga la capacidad de proporcionar patrocinio económico durante los dos años de admisión; contar con el esquema completo de vacunación COVID-19 y otros requisitos de salud pública; tener un pasaporte válido que permita la entrada por vía aérea, etc.⁶



En total, el ejercicio logró encuestar a 702 personas con nacionalidad venezolana. Sin embargo, solo el 56% (395 personas) mencionaron que su destino final sería Estados Unidos.



El 61% estas personas encuestadas fueron hombres, el 38% mujeres y el 1% de género no binario.



El 45% de los grupos de viaje venezolanos se encuentran conformados por al menos un niño, niña o adolescente (NNA), uno de los grupos poblacionales que enfrentan mayor riesgo y están en mayor situación de vulnerabilidad.

Estas cifras aplican para las personas venezolanas que respondieron a las preguntas relacionadas con el título 42.

³ United States Code, Title 42 - [The Public Health and Welfare](#), 2011

⁴ A partir del 5 de enero de 2023, el DHS amplió las nacionalidades que se pueden acoger al programa de admisión humanitaria. Se eliminó el límite numérico para personas con nacionalidad venezolana y se incluyeron personas de nacionalidad cubana, haitiana y nicaragüense. [Enlace](#), 6 de enero de 2023.

⁵ U.S. Citizenship and Immigration Services, [Proceso para Cubanos, haitianos, nicaragüenses y venezolanos](#), 11 de enero de 2023.

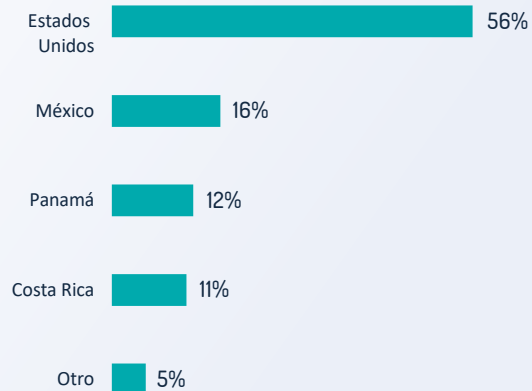
⁶ Para mayor información: R4V, [Preguntas frecuentes - Nota explicativa sobre el anuncio de los Estados Unidos con relación al nuevo proceso migratorio para personas venezolanas \("Proceso para venezolanos"\)](#), 20 de octubre de 2022.

⁷ Departamento de Seguridad Nacional de los Estados Unidos (US-DHS). DHS Implementa Nuevos Procesos para Cubanos, Haitianos y Nicaragüenses y Elimina Límite Numérico para Venezolanos. [Enlace](#), 6 de enero de 2023.

TÍTULO 42 Y EXPECTATIVAS DE LA POBLACIÓN

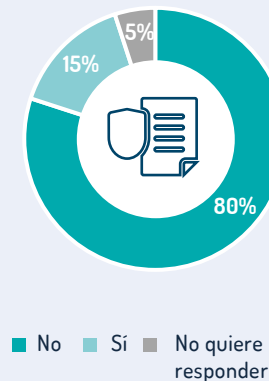
Título 42 y expectativas sobre el anuncio de los EEUU con relación a la admisión humanitaria para personas venezolanas (“Nuevo proceso migratorio para personas venezolanas”)

Gráfica 1 – País de destino final de personas con nacionalidad venezolana:



- * El 80% de las personas encuestadas indicaron no conocer las nuevas medidas migratorias de los Estados Unidos; porcentaje particularmente alto teniendo en cuenta que la recolección inició alrededor de un mes después de entrar en vigor las nuevas medidas migratorias.
- * El 46% de los grupos de viaje que no conocen las nuevas medidas migratorias se encuentran conformados por al menos un NNA.

Gráfica 2 – Conocimiento de la nueva política migratoria:



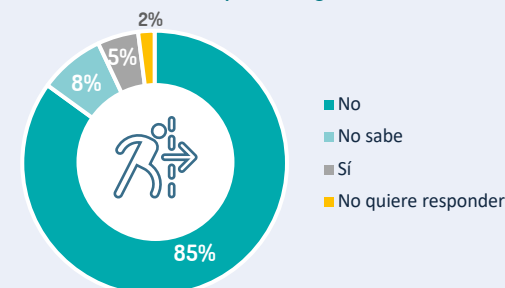
- * Solo el 15% de las personas encuestadas mencionaron conocer las nuevas políticas migratorias, mientras que 5% optaron por no responder la pregunta.
- * El 5% de las personas encuestadas que afirmaron conocer la nueva política migratoria de los Estados Unidos, mencionaron que sus intenciones de viaje han cambiado.
- * El 63% de las personas que indicaron conocer las nuevas medidas expresan intenciones de aplicar al nuevo programa de admisión humanitaria de los Estados Unidos. Sin embargo, solo el 38% cuenta con alguna persona de apoyo en el país, uno de los principales criterios de elegibilidad para poder acceder a dicho programa. Además, las características de su tránsito (donde es altamente probable que continúen su ruta ingresando de manera irregular a Panamá y/o EEUU), en todo caso les haría no elegibles.

La conectividad a internet se consolida como un servicio clave para el acceso a información.

La mayoría de personas encuestadas (75%) mencionan acceder a información a través de redes sociales: 49% por medio de Facebook, el 39% por Telegram y el 32% por medio de Instagram. El voz a voz (32%) e información por medios de comunicación masivos, como la televisión (32%), también son fuentes de información claves para las personas encuestadas.

El 85% de las personas que afirmaron conocer las nuevas medidas no modificarán sus intenciones de viaje, a pesar que las nuevas políticas implican expulsión de vuelta a México y la imposibilidad de acogerse al nuevo proceso de admisión humanitaria.

Gráfica 3 – Cambio intenciones de viaje por conocimiento de nueva política migratoria:



Gráfica 4 – Intención de aplicar al nuevo programa de admisión humanitaria de Estados Unidos:

