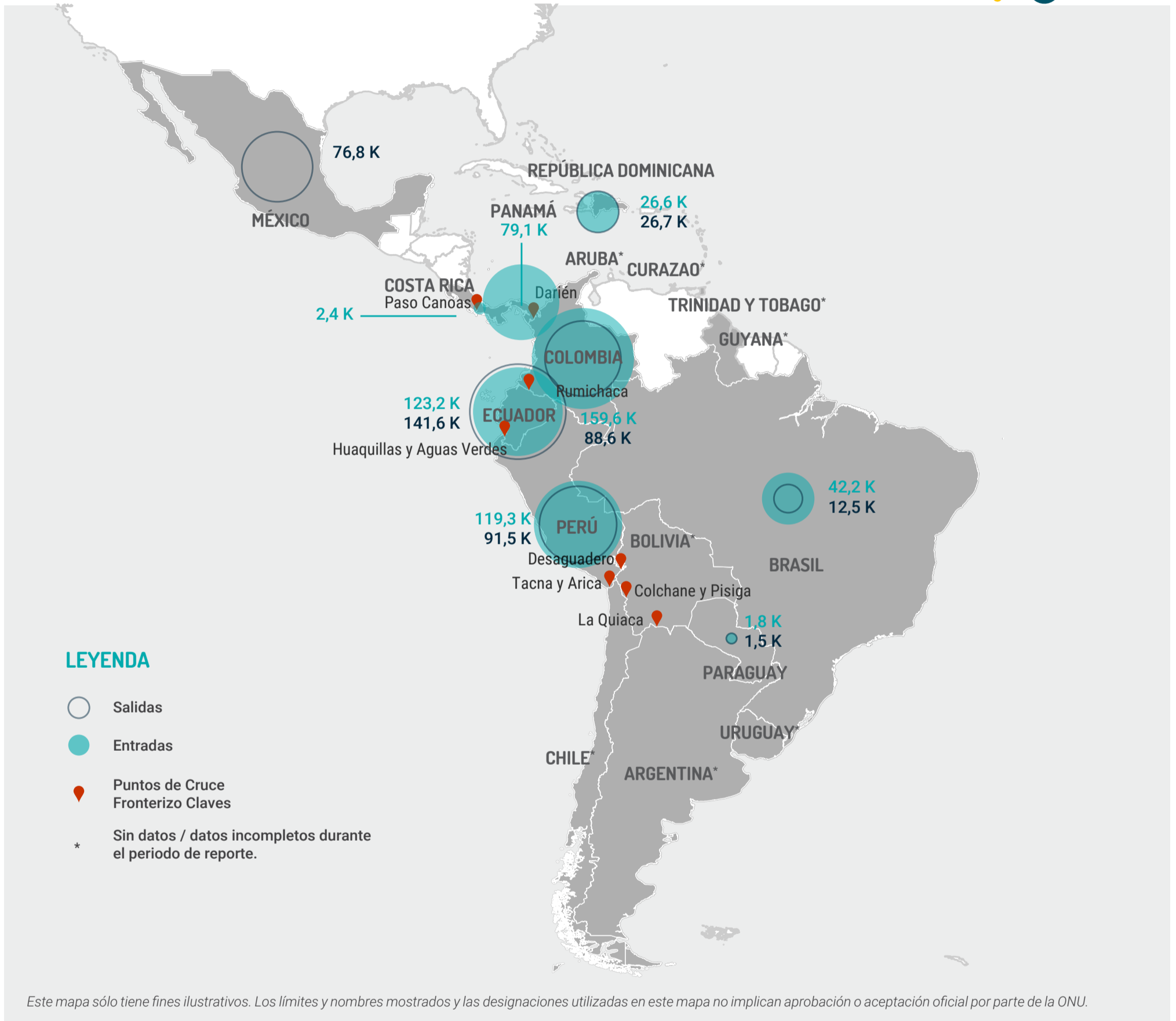


ENTRADAS Y SALIDAS CONSOLIDADAS DE PERSONAS REFUGIADAS Y MIGRANTES DE VENEZUELA EN EL TERCER TRIMESTRE DE 2022



FUENTES:

1) México: Salidas irregulares de personas venezolanas por tierra, como estimado por los "encuentros" a lo largo de la frontera entre Estados Unidos y México.

Fuente para salidas irregulares:
[Aduanas y Protección de Fronteras de Estados Unidos](#)

Nota: Como no se dispone de información sobre las entradas irregulares, mientras que el total de salidas incluye las que se producen de forma irregular, para evitar una representación errónea de la relación entradas-salidas, los datos de entradas no se muestran en el mapa de México.

2) República Dominicana: Entradas y salidas regulares de personas venezolanas por aire.

Fuente: [Banco Central de la República Dominicana](#)

3) Costa Rica: Entradas regulares de personas venezolanas por aire y tierra.

Fuente: [Dirección General de Migración y Extranjería \(DGME\)](#)

4) Panamá: Entradas irregulares de personas venezolanas a través del Darién, frontera terrestre con Colombia.

Fuente: [Servicio Nacional de Migración](#)

5) Colombia: Entradas y salidas regulares e irregulares de personas venezolanas por fronteras aéreas, terrestres y marítimas.

Fuente para entradas y salidas regulares:
[Migración Colombia](#)

Fuente para entradas y salidas irregulares: [Estimaciones del GIFMM usando datos de 24 puntos de acceso gratuito a WiFi con referencia cruzada con datos de Migración Colombia](#)

6) Ecuador: Entradas y salidas regulares e irregulares de personas venezolanas por aire y tierra.

Fuente para entradas y salidas regulares: [Ministerio de Gobierno](#)

Fuente para entradas y salidas irregulares: [Sistema de Monitoreo de Fronteras y Caracterización de Flujos del GTRM](#)

7) Perú: Entradas y salidas regulares e irregulares de personas venezolanas por aire y tierra.

Fuente para entradas y salidas regulares: Superintendencia de Migraciones de Perú.

Fuente para entradas y salidas irregulares: GTRM.

8) Brasil: Entradas y salidas regulares de personas venezolanas en todos los puntos.

Source: [Federal Police of Brazil](#)

10) Paraguay: Entradas y salidas regulares de personas venezolanas, todas las fronteras.

Fuente: Dirección General de Migraciones de Paraguay.

Debido a las diferencias en la metodología, la cobertura geográfica de la recogida de datos y la disponibilidad de estadísticas oficiales de las autoridades locales, los datos sobre movimientos procedentes de distintos países pueden incluir variaciones en las tendencias de entrada y salida, por lo que deben considerarse estimaciones.

REPORTE DE MOVIMIENTOS

JULIO - SEPTIEMBRE 2022

TENDENCIAS REGIONALES Y HALLAZGOS CLAVE

La intensificación de los movimientos hacia el norte por parte de personas refugiadas y migrantes de Venezuela registrada en el [segundo trimestre de 2022](#) aumentó considerablemente en el tercer trimestre. Entre julio y septiembre, el número de personas refugiadas y migrantes de Venezuela que cruzaron la frontera entre Colombia y Panamá por el Tapón del Darién (79.097) aumentó más del 200% que el trimestre anterior (23.897), y casi 17 veces superior al del primer trimestre de 2022 (4.698)¹. Este aumento significativo en los movimientos se atribuyó en gran medida al gran número de personas refugiadas y migrantes que pretendían llegar a los Estados Unidos de América (EE.UU.).

Paralelamente, en el tercer trimestre se produjo un aumento de los movimientos de retorno a Venezuela, con salidas de Colombia a Venezuela que ascendieron a 14.400 en julio, 18.100 en agosto y 20.100 en septiembre; lo que representa un aumento del 25% con respecto al trimestre anterior (T2: 42.200; T3: 52.600). A pesar de este incremento, Colombia continuó experimentando significativamente más llegadas desde Venezuela que salidas hacia Venezuela a lo largo del tercer trimestre de 2022.

Anexo: El anuncio del 12 de octubre de 2022 por parte del gobierno de los EE.UU. sobre un nuevo proceso migratorio, un "Proceso para Venezolanos", que incluye un elemento de aplicación de la ley y otro de "vías seguras"² (como se informó en el [SitRep Especial de R4V](#)), creó nuevas realidades para miles de personas refugiadas y migrantes de Venezuela que se dirigían hacia el norte en dirección a los EE.UU., y que, con efecto inmediato quedaron sujetos a las llamadas medidas del Título 42, lo que significa que la frontera de los EE.UU. fue cerrada de facto. La inclusión de personas venezolanas bajo el Título 42 se encuentra actualmente en una fase de incertidumbre jurídica, provocada por una sentencia posterior de un Tribunal de Distrito de los Estados Unidos el 15 de noviembre de 2022, anulando y dejando de lado la Orden del Título 42, con efecto a partir de la medianoche del 21 de diciembre de 2022³, y queda por evaluar. En el anexo del presente informe se incluye una actualización de los últimos acontecimientos, incluidas las principales necesidades y la correspondiente respuesta de la plataforma R4V a este nuevo contexto.

BRASIL

Brasil reportó 42.205 entradas regulares de personas refugiadas y migrantes de Venezuela durante el tercer trimestre de 2022.⁴ Esto representa un aumento del 25% en comparación con el segundo trimestre (33.597) del año. Los

movimientos de personas refugiadas y migrantes hacia/desde Brasil se han mantenido estables desde abril de 2022, con fluctuaciones muy leves en las entradas y salidas tras el pico de entradas observado en marzo de 2022 desencadenado por

[1] https://www.migracion.gob.pa/images/img2021/pdf/IRREGULARES_POR_DARI%C3%89N_OCTUBRE_2022.pdf.

[2] Departamento de Seguridad Nacional de EE.UU.: "El DHS anuncia un nuevo proceso de control migratorio para los venezolanos", 12 de octubre de 2022, <https://www.dhs.gov/news/2022/10/12/dhs-anuncia-nuevo-proceso-de-control-migratorio-para-venezolanos>.

[3] https://ecf.dcd.uscourts.gov/cgi-bin/show_public_doc?2021cv0100-165 (en inglés).

[4] Cifras proporcionadas por el Sistema de Tráfico Internacional de la Policía Federal Brasileña en el Informe del Subcomité Federal de Migración.

la reapertura de la frontera del lado venezolano en febrero de 2022. Según los socios de R4V, el aumento de las entradas (33%) observado entre julio (11.300) y agosto (15.000) estuvo relacionado a las entonces próximas elecciones nacionales (el 2 de octubre) y a la difusión de información falsa sobre posibles retrocesos en las políticas de protección a personas refugiadas y migrantes (en relación con el acceso al territorio y la protección de datos personales), lo que llevó a personas refugiadas y migrantes a entrar en el país antes de la fecha de las elecciones en octubre. Además, como han observado los socios de R4V desde 2018, las llegadas desde Venezuela en el mes de agosto se asocian tradicionalmente con el final del año escolar en Venezuela en julio. Mientras tanto, unas 12,497 salidas regulares se registraron desde Brasil este trimestre, a la par con el trimestre anterior (12,519).

Un análisis de las cifras de entradas y salidas entre enero y septiembre confirma un número significativamente mayor de personas refugiadas y migrantes de Venezuela entrando de manera regular a Brasil (118.771) que aquellos que salen del país (35.659). Uno de los principales factores que contribuyen y explican esta situación es que Brasil sigue siendo percibido como un país de destino que ofrece oportunidades de integración local. Según la Evaluación Conjunta de Necesidades (ECN) realizada por la Plataforma Nacional R4V en Brasil en 2022, el 94% de las personas refugiadas y migrantes de Venezuela que se establecieron en Brasil tienen intención de permanecer en el país durante al menos 12 meses. Sólo el 1% de los encuestados consideran regresar a Venezuela, otro 1% considera reubicarse en un tercer país y el 4% no sabe o prefiere no responder.



CHILE

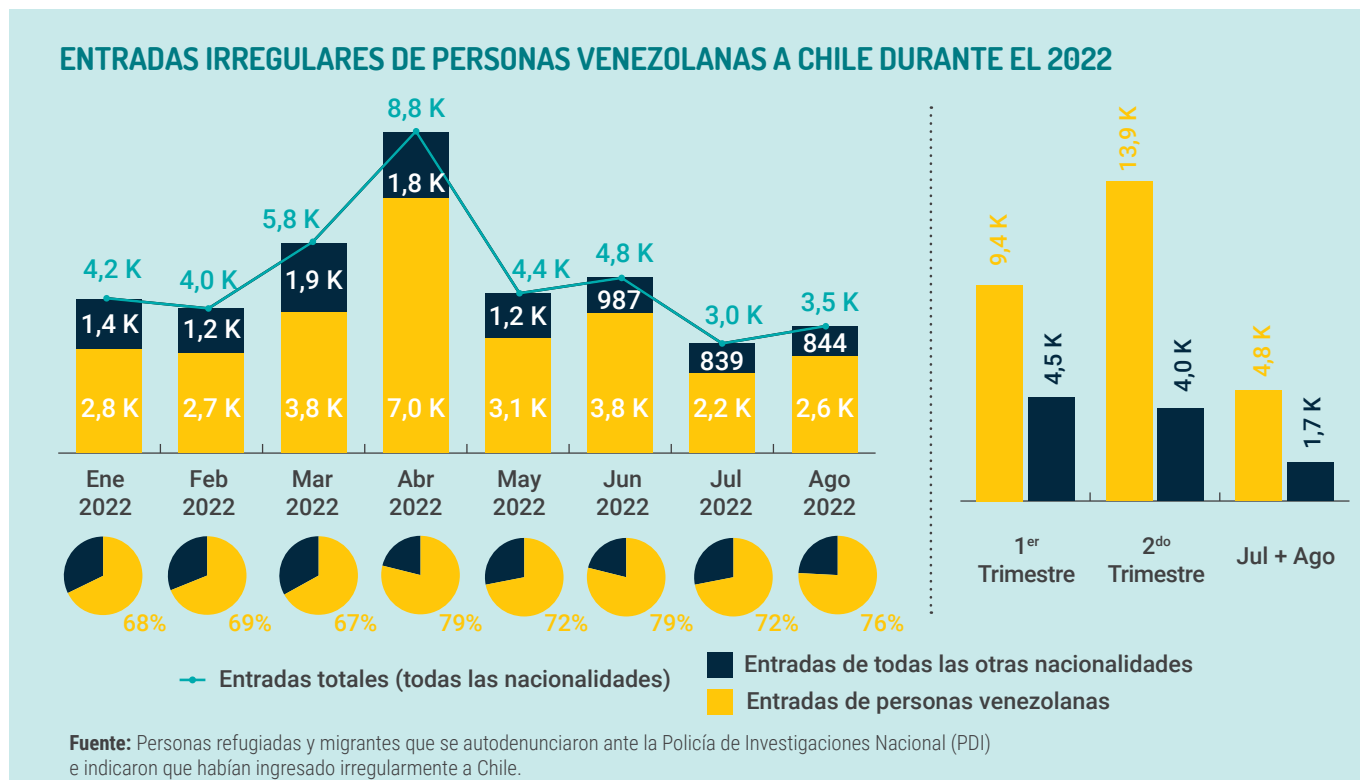
A finales de agosto, la Policía Nacional de Investigaciones (PDI) informó que 28.177 personas refugiadas y migrantes de Venezuela habían entrado en Chile a través de pasos irregulares desde principios de año. Esta cifra corresponde únicamente al número de personas venezolanas que se habían presentado ante las autoridades nacionales y, según la [PDI](#), representa el 73% del total de personas refugiadas y migrantes (38.410) que se han presentado este año. Aunque sólo se dispone de cifras hasta agosto, se ha observado un descenso en la tendencia de las llegadas: 9.427 personas venezolanas registraron entradas en el primer trimestre, 13.933 en el segundo, mientras que en julio y agosto sólo 2.175 y 2.642 personas venezolanas reportaron su entrada de fórmula

irregular a Chile, las cifras mensuales más bajas desde principios de año.

Durante el tercer trimestre del año, las estimaciones basadas en los datos de llegada del albergue transitorio de Colchane también indican una estabilización de las entradas de personas refugiadas y migrantes de Venezuela a Chile. Los datos sugieren un promedio diario de 70 personas asistidas, lo que corresponde a un estimado de 2.200 nuevas llegadas cada mes. Aunque no se desglosan por nacionalidades, los informes de los socios de R4V que trabajan en el lugar indican que la mayoría de las personas refugiadas y migrantes asistidas allí son de nacionalidad venezolana. Las estimaciones de Perú sugieren una tendencia

complementaria, con menos personas refugiadas y migrantes llegando a Chile y más saliendo hacia Perú. Se estima que entre julio y septiembre se observaron 15.200 entradas a Perú desde Chile, en comparación con 13.100 en el segundo trimestre de 2022, y 26.600 en el primer trimestre de 2022.

Aunque las estadísticas oficiales sobre las salidas de Chile no están disponibles, las estimaciones de Perú sobre movimientos irregulares indican que el número de salidas de Chile a Perú aumentó significativamente desde principios de año, pasando de 7.750 durante el primer trimestre, a 15.500 en el segundo y 31.800 en el tercer trimestre de 2022.



COLOMBIA

Durante el tercer trimestre de 2022, Colombia fue testigo de un aumento general en el ingreso de personas refugiadas y migrantes venezolanas (159.600) a través de puntos de entrada regulares e irregulares por fronteras terrestres, fluviales, marítimas y aéreas⁵, en comparación con el trimestre anterior (117.500); poniendo fin a la tendencia a la baja observada en los Informes de Movimientos anteriores ([Q1](#) y [Q2](#)), al tiempo que subraya una tendencia de aumento de la movilidad multidireccional y los movimientos secundarios a la que se hizo referencia en informes anteriores. Esto se atribuyó principalmente a un aumento de las entradas desde Venezuela (100.238), un 45%

más que en el segundo trimestre de 2022 (68.791). Las entradas desde Ecuador aumentaron casi un 80% en comparación con el trimestre anterior, registrándose en julio (3.300) el mayor número de entradas en un solo mes en 2022. Esta tendencia al alza ha sido asociada por los socios nacionales de la plataforma R4V al continuo aumento de los movimientos hacia el norte, y a las personas refugiadas y migrantes que transitan por Colombia.

En medio de estas crecientes tasas de movilidad, también aumentó el número de salidas de Colombia⁶, incluso hacia Venezuela, con 14.400 salidas estimadas en julio, 18.100 en agosto y 20.100 en septiembre (para un total de 52.600).

[5] Para las cifras de entradas regulares, consulte: Migración Colombia. Disponible aquí: <https://bit.ly/3FBspWW>. Los datos sobre movimientos irregulares se basan en una herramienta de seguimiento que emplea conexiones voluntarias a Internet por parte de personas refugiadas y migrantes en 29 puntos de servicio de socios clave del GIFMM situados en departamentos fronterizos, en el marco del proyecto Wi-Fi Analytics. Las estimaciones de movimientos irregulares reflejan una parte y no son representativas de todos los movimientos irregulares en Colombia.

[6] Esto incluye movimientos regulares e irregulares.

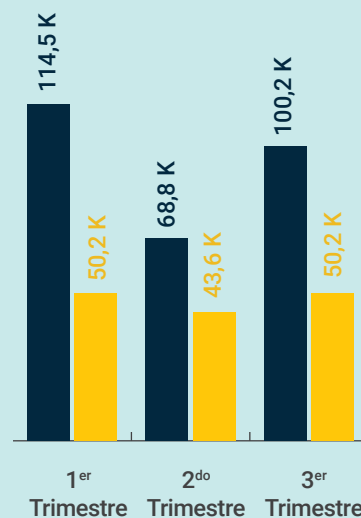
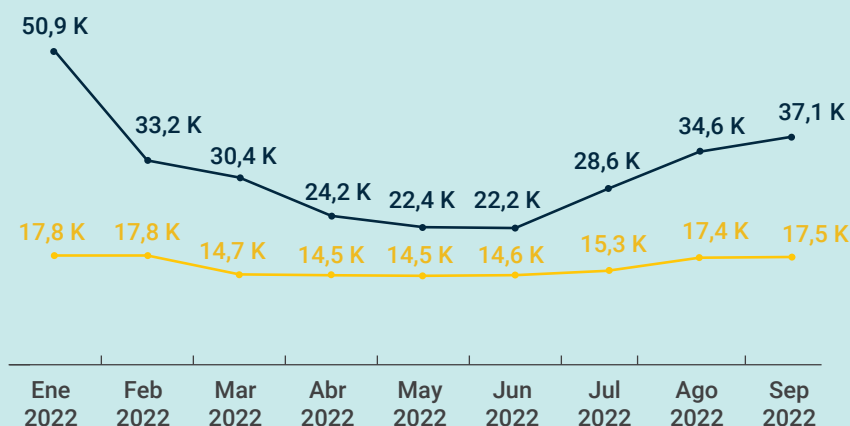
También se observó un fuerte aumento de las salidas por la frontera con Panamá, desde donde las personas refugiadas y migrantes procedentes de Venezuela continuaron su ruta hacia el norte. (Vea la sección Centroamérica y México para más información).

En resumen, aunque Colombia ha sido testigo de un aumento de las salidas hacia Venezuela en comparación con los trimestres anteriores (1er trimestre: 45.952; 2do trimestre: 42.182; 3er

trimestre: 52.636), el país experimentó un aumento neto general de 47.602 personas refugiadas y migrantes procedentes de Venezuela durante el tercer trimestre de 2022.

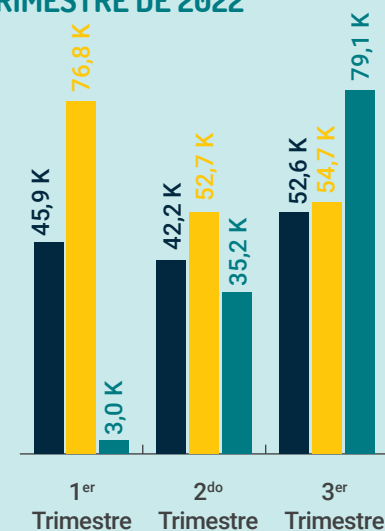
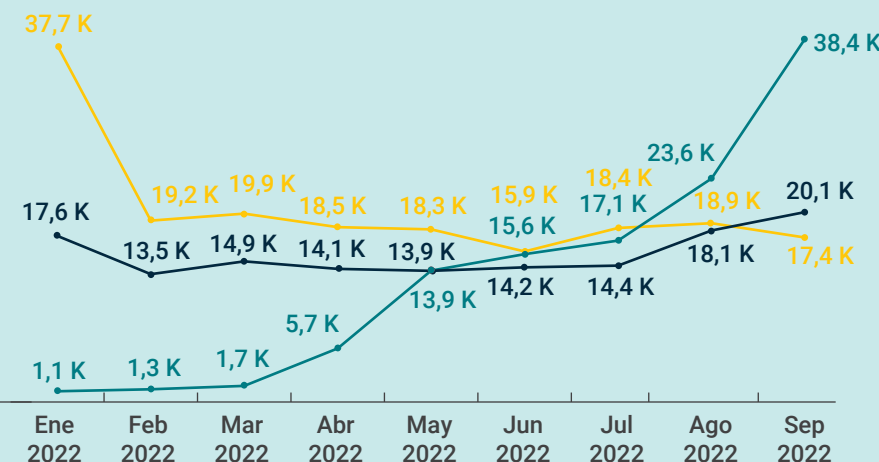
Se espera que la reapertura de la frontera colombo-venezolana el 26 de septiembre -aunque centrada en la reapertura del comercio entre ambos Estados- afecte e influya el número de salidas durante el próximo trimestre, en particular los movimientos pendulares.

ENTRADAS DE PERSONAS VENEZOLANAS A COLOMBIA, TERCER TRIMESTRE DE 2022



■ Entradas desde Venezuela (regular + irregular) ■ Entradas por aire (regular)

SALIDAS DE PERSONAS VENEZOLANAS DESDE COLOMBIA, TERCER TRIMESTRE DE 2022



■ Entradas desde Venezuela (regular + irregular) ■ Salidas a Panamá (irregular) ■ Entradas por aire (regular)

Fuente: Para entradas y salidas regulares: Migración Colombia, <https://tabsoft.co/3sK09MD>. Fuente para entradas y salidas irregulares (a lo largo de la frontera con Venezuela): GIFMM estima usando datos de 24 puntos de acceso a WiFi gratuitos (ver <https://bit.ly/3FBspWW>) y haciendo una referencia cruzada con datos de Migración Colombia. Fuentes de datos proxy para salidas irregulares a Panamá: En la ausencia de datos oficiales por autoridades nacionales, en relación con las salidas desde Colombia, el Servicio Nacional de Migración de Panamá provee reportes mensuales sobre "entradas irregulares a Panamá desde Colombia". Servicio Nacional de Migración, Gobierno de Panamá, entradas irregulares de personas venezolanas por el Darién, frontera terrestre con Colombia, https://www.migracion.gob.pa/images/img2021/pdf/IRREGULARES_POR_DARIEN%20OCTUBRE_2022.pdf.

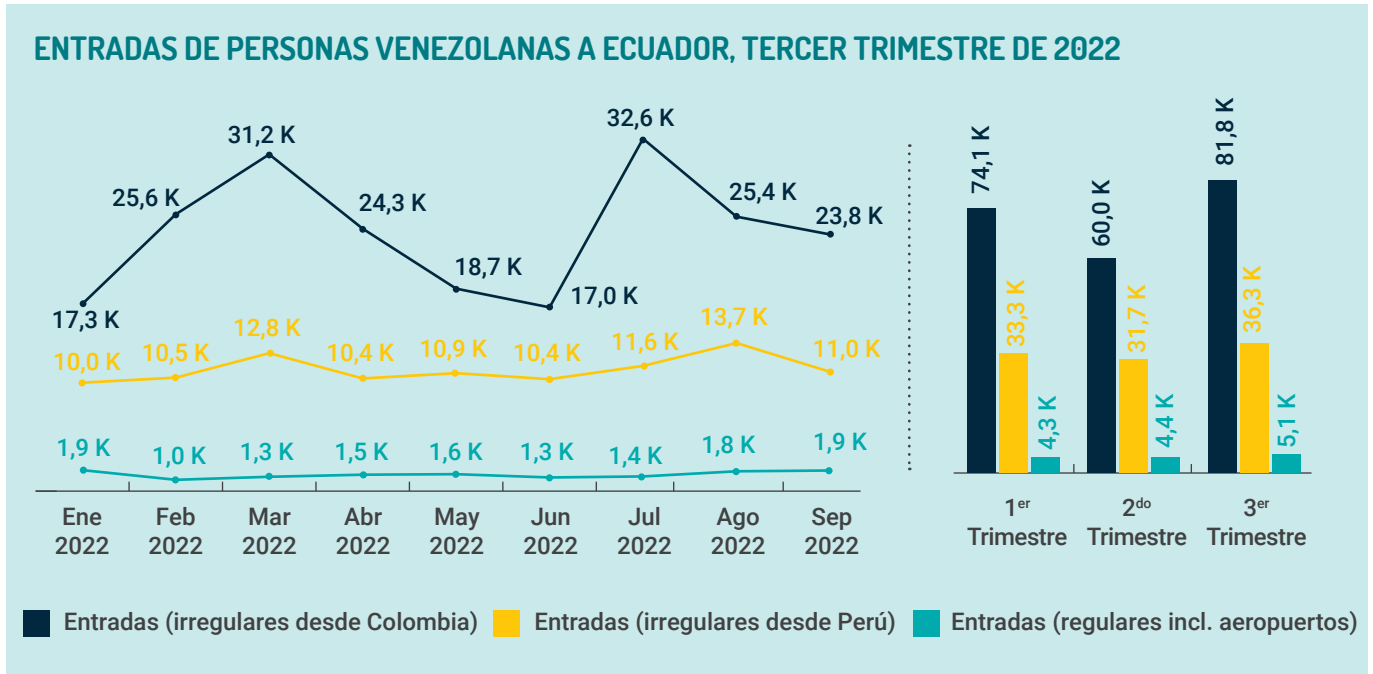
ECUADOR

En el tercer trimestre del año también se registró un aumento neto del número de personas refugiadas y migrantes de Venezuela que ingresaron a Ecuador. Se estiman 123.200 entradas regulares e irregulares⁷ desde Colombia, desde Perú y por vía aérea. La mayoría de las llegadas (81.800) se registraron desde Colombia. Teniendo en cuenta las llegadas desde Perú, julio fue el mes con mayor número de entradas irregulares en 2022 (32.600), un 90% más que en junio (17.000).

Simultáneamente, Ecuador también vio su mayor número de salidas en comparación con los trimestres anteriores de 2022, con un estimado de 141.500 salidas, hacia el norte a Colombia (83.200 salidas irregulares), hacia el sur a Perú (48.100 salidas irregulares) y por vía aérea (10.200). El número de personas que ha salido de Ecuador ha sido constante a lo largo del año y se ha mantenido así a excepción de un pico en julio, cuando 54.500 personas refugiadas y migrantes salieron del país.

Sin embargo, en julio, las llegadas comparadas con las salidas de Ecuador alcanzaron un saldo neto negativo, cuando las llegadas a Ecuador fueron inferiores a las salidas. En septiembre, el número de entradas (36.700) en comparación con las salidas (37.700) había vuelto a disminuir.

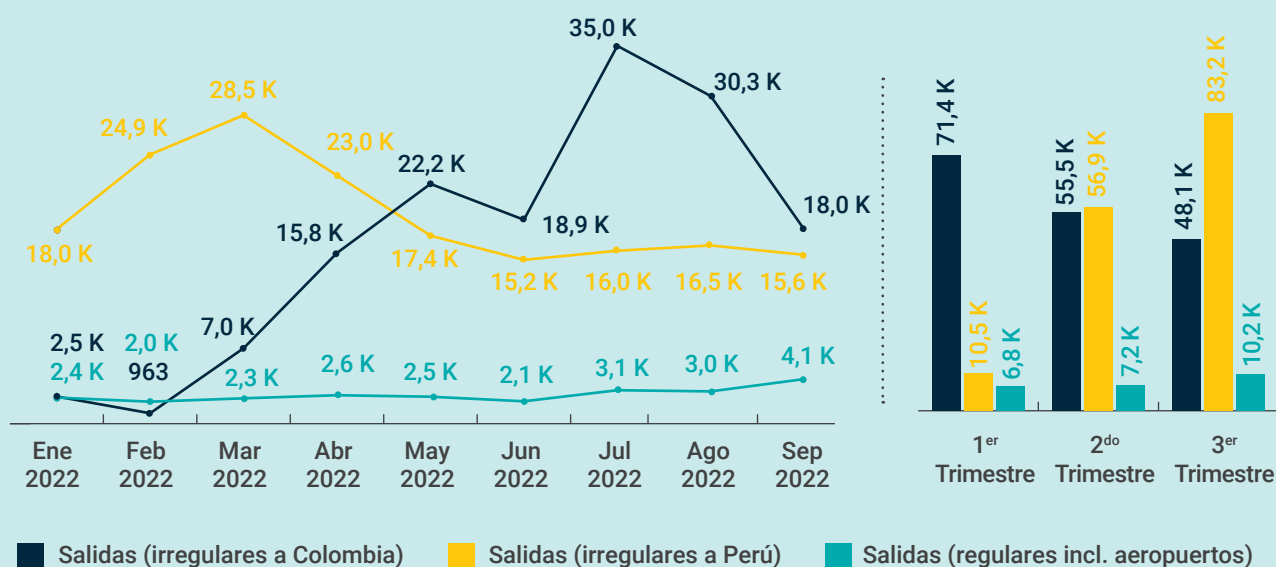
El aumento general de los movimientos durante el periodo de referencia, en particular en julio, se debió en parte al fin de *paro nacional* que tuvo lugar en Ecuador en junio y que afectó la movilidad en todo el país, incluyendo a las personas refugiadas y migrantes de Venezuela. La tendencia en curso de los movimientos hacia el norte, destacada en el *Informe de Movimientos de R4V del Segundo Trimestre*, también fue observada por el Sistema de Monitoreo y Perfiles Fronterizos de la Plataforma Nacional de R4V en Ecuador (GTRM) durante el tercer trimestre en Ecuador, donde personas refugiadas y migrantes en tránsito han expresado continuar sus viajes hacia los EE.UU.⁸



[7] Las cifras sobre movimientos regulares proceden del *Ministerio de Gobernación de Ecuador*, mientras que las estimaciones sobre movimientos irregulares se basan en el *Sistema de Vigilancia y Perfiles Fronterizos GTRM*.

[8] <https://www.r4v.info/es/document/gtrm-ecuador-evaluacion-rapida-interagencial-de-flujos-sur-norte>.

EXITS OF VENEZUELAN FROM ECUADOR, THIRD QUARTER OF 2022



Fuente: Entradas y salidas regulares e irregulares de personas venezolanas por aire y por tierra. Fuente para entradas y salidas regulares: Ministerio de Gobierno, <https://www.migracion.gob.ec/>. Fuente para entradas y salidas irregulares: Sistema de Monitoreo de Fronteras y Caracterización de Flujos del GTRM, <https://www.r4v.info/es/document/gtrm-ecuador-analisis-del-sistema-de-monitoreo-de-fronteras-y-caracterizacion-de-flujos>.

PERÚ

Entre julio y septiembre, la Superintendencia de Migraciones (SNM) de Perú reportó 7.804 entradas regulares, mientras que estimaciones del GTRM (Plataforma Nacional de R4V en Perú) indicaron unas 111.500 entradas irregulares al país en el mismo periodo. El número de personas refugiadas y migrantes de Venezuela que entraron a Perú desde Ecuador (75.000) fue inferior al número del trimestre anterior (82.700), y en septiembre se registró el menor número estimado de entradas irregulares en un solo mes este año (21.600).

También se observó un descenso similar en las salidas en la frontera sureste entre Perú y Bolivia (14.500 salidas irregulares notificadas en el tercer trimestre frente a 18.900 en el segundo trimestre y 19.400 en el primero), lo que confirma la tendencia general de reducción de los movimientos hacia el sur, identificada por primera vez en el Reporte [de movimientos de la plataforma R4V del segundo trimestre](#). En septiembre, las salidas irregulares desde Puno (Perú) hacia Bolivia aumentaron más de un 60% en comparación con agosto, a pesar de la temporada de invierno en curso y de los incidentes de conflicto social en las regiones del sur.⁹

Por otra parte, desde la reapertura de la frontera terrestre con Chile en mayo, se ha observado un aumento gradual y constante del número de entradas desde Chile hacia Perú. Frente a las 23.200 entradas estimadas por esta frontera durante los seis primeros meses del año, se ha observado un aumento de personas refugiadas y migrantes que entran irregularmente desde Chile, con 31.800 entradas sólo en el tercer trimestre. Según una [encuesta](#)¹⁰ realizada por un socio de la plataforma R4V, las personas venezolanas entrevistadas a su entrada a Perú a través de Tacna (Chile) señalaron las escasas oportunidades de trabajo y la reunificación familiar como los principales motivos de su salida de Chile.

En septiembre, en respuesta a los crecientes movimientos irregulares en las fronteras con Ecuador y Chile, se llevaron a cabo operaciones de control de inmigración en las ciudades fronterizas de Tumbes y Tacna. En Tumbes, se llevó a cabo un [operativo policial binacional](#) en los puntos de ingreso irregular, en el que las autoridades nacionales incrementaron la presencia militar y policial. En Tacna, se informó que la policía [intervino](#) en el caso de 25 personas que intentaron ingresar al país por un paso fronterizo no oficial.

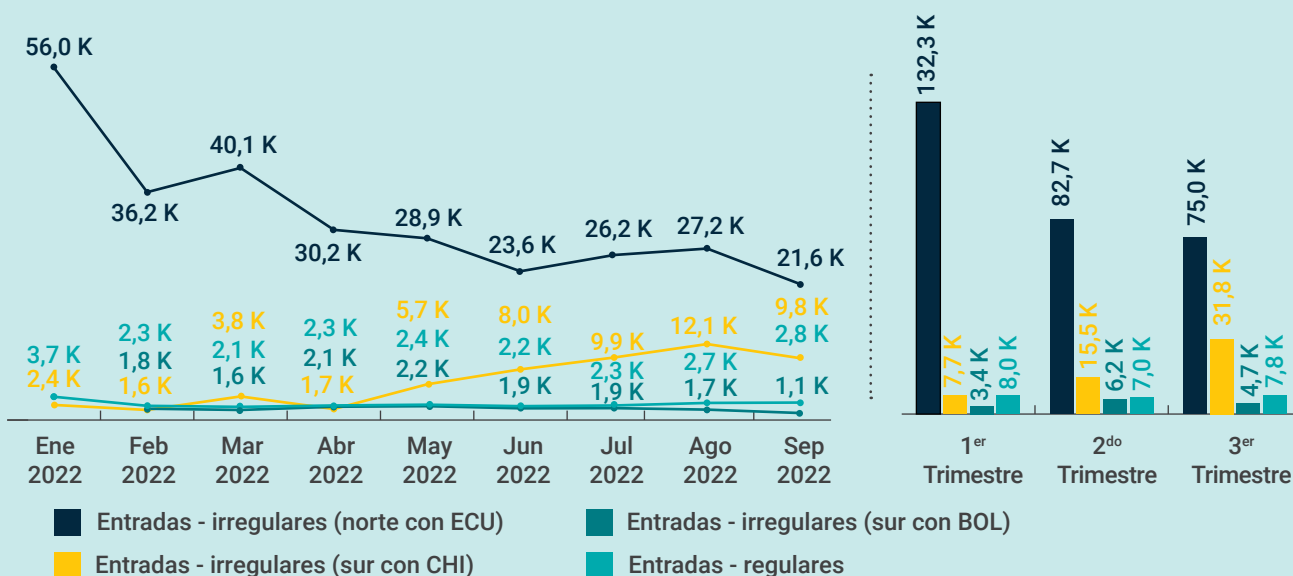
[9] <https://www.defensoria.gob.pe/wp-content/uploads/2022/10/Reporte-Mensual-de-Conflictos-Sociales-N%C2%B0-223-Setiembre-2022.pdf>

[10] <https://www.r4v.info/es/document/monitoreo-de-fronteras-tacna-mayo-julio-2022>

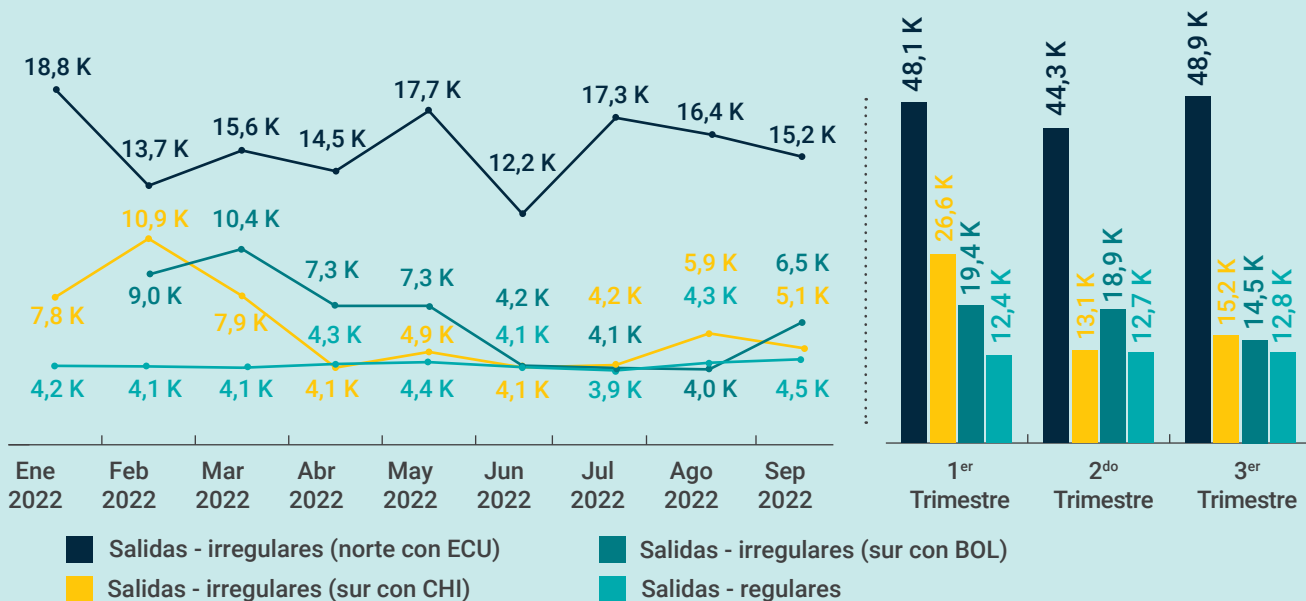
En resumen, unas 91.500 personas refugiadas y migrantes procedentes de Venezuela salieron de Perú en el tercer trimestre de 2022, un ligero aumento en comparación con el trimestre anterior (89.000); 12.800 por rutas regulares y 78.700 por rutas irregulares, en su mayoría saliendo por la frontera noroeste hacia Ecuador (48.900), 14.500 por la frontera sureste hacia Bolivia y 15.200 por la frontera sur hacia Chile.

En septiembre, una nueva sentencia del [Tribunal Constitucional peruano](#) determinó que los requisitos y condiciones para entrar y permanecer en el país no deben violar las normas de derechos humanos ni los marcos jurídicos nacionales e internacionales correspondientes. Aunque esta sentencia exige a las autoridades de migración que hagan caso omiso de los requisitos de entrada codificados, como el visado y el pasaporte, en casos de alta vulnerabilidad y necesidad de protección, los socios de la plataforma R4V aún no han observado la aplicación de la sentencia, lo que puede repercutir en futuros movimientos hacia el país.

ENTRADAS DE PERSONAS VENEZOLANAS A PERÚ, TERCER TRIMESTRE DE 2022



SALIDAS DE PERSONAS VENEZOLANAS DESDE PERÚ, TERCER TRIMESTRE DE 2022

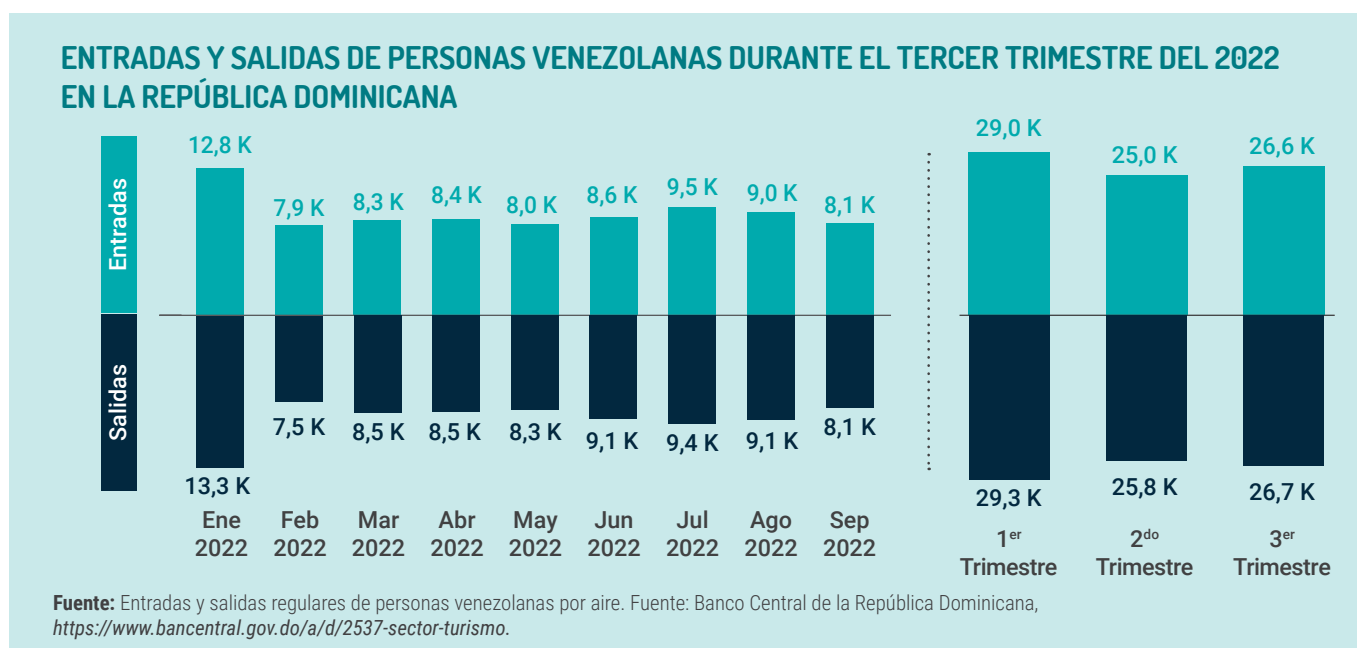


Fuente: Entradas y salidas regulares e irregulares de personas venezolanas por aire y por tierra. Fuente para entradas y salidas regulares: Superintendencia de Migraciones de Perú. Fuente para entradas y salidas irregulares: GTRM.

SUBREGIÓN DE CARIBE

Las estimaciones de población para julio, agosto y septiembre sugieren una situación estable en la República Dominicana (26.600 entradas y 26.700 salidas en el tercer trimestre frente a 25.000 entradas y 25.800 salidas en el segundo trimestre). Aunque no se dispone de datos sobre entradas y salidas regulares en otros países de la subregión, varios informes indican un movimiento irregular continuo durante el periodo de referencia. En Aruba,

se [reportó](#) de la [entrada irregular de 22 venezolanos](#), entre ellos 20 hombres y 2 mujeres, en agosto. En Curazao, según un socio de la plataforma R4V, la Guardia Costera interceptó una embarcación que entró irregularmente en aguas curazoleñas el 5 de septiembre, incluyendo a dos personas menores de edad de Venezuela que fueron trasladados a una institución gubernamental de menores.



SUBREGIÓN DE CENTROAMÉRICA Y MÉXICO

Los movimientos hacia el norte a través de la subregión de Centroamérica y México aumentaron significativamente en el tercer trimestre de 2022. Según cifras del Servicio Nacional de Migración (SNM) de Panamá, unas 79.097 personas venezolanas cruzaron irregularmente el Tapón del Darién desde Colombia durante el tercer trimestre, más del triple que en el trimestre anterior (23.897), y casi 17 veces más que en el primer trimestre de 2022 (4.698)^[11]. Sólo en septiembre, 38.399 personas venezolanas cruzaron el Tapón del Darién, lo que representa el 80% de todas las nacionalidades que entraron este mes (48.204), marcando un trágico pico para este notorio punto de tránsito.

Desde la introducción de la [obligación de visado](#) de entrada para las personas venezolanas en febrero, Costa Rica había registrado una estabilización general del número de entradas regulares. Según datos de la Dirección General de Migración y Extranjería (DGME), entre marzo y septiembre se registró una media mensual de 733 entradas regulares de personas refugiadas y migrantes de Venezuela. Según datos de la DGME, entre julio y septiembre se negó la entrada a Costa Rica a un total de 58 personas venezolanas^[12]. Aunque no se facilitó información sobre el número de entradas y salidas irregulares de Costa Rica, teniendo en cuenta el número récord de personas que entraron en Panamá, en su mayoría con la intención de llegar a EE.UU., se espera que la mayoría de los que llegaron a

[11] https://www.migracion.gob.pa/images/img2021/pdf/IRREGULARES_POR_DARIEN_C3%89N_OCTUBRE_2022.pdf

[12] <https://www.migracion.go.cr/Paginas/Centro%20de%20Documentaci%C3%B3n/Estad%C3%ADsticas.aspx>

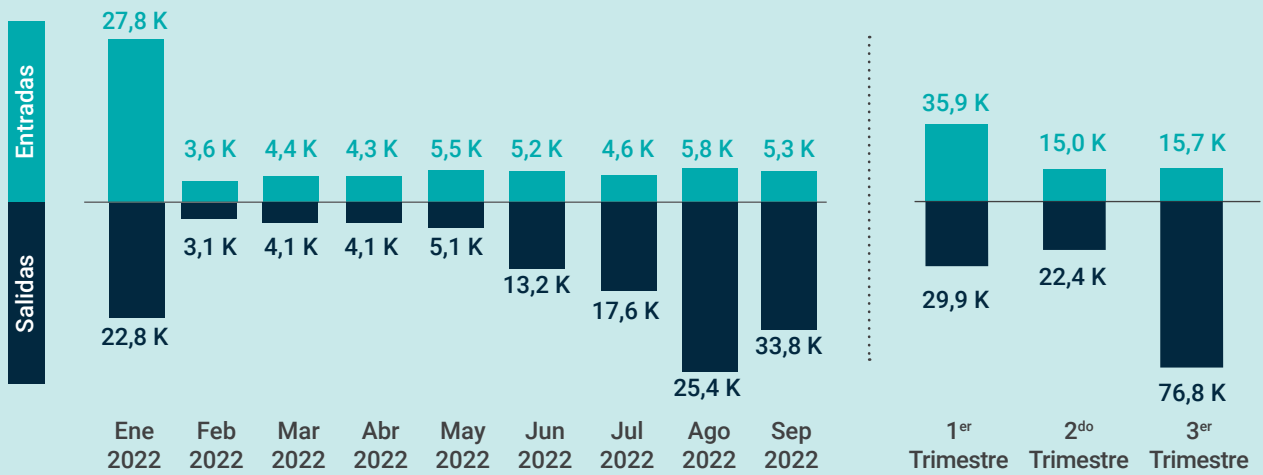
Panamá continuaran su viaje hacia el norte a través de Costa Rica.

México reportó un aumento significativo del número de venezolanos que entraron en los EE.UU.. Según el Servicio de Aduanas y Protección de Fronteras de Estados Unidos, en julio se registraron unos 17.647 "encuentros"¹³, que aumentaron a 25.361 en agosto y a 33.804 en septiembre. El total del tercer trimestre (76.812) triplica con creces el número de encuentros de personas venezolanas registrados en el segundo trimestre (22.390).

A finales de septiembre, unas 546 personas venezolanas fueron asistidas en el regreso a su país de origen desde principios de año. En Panamá, 83 venezolanos fueron retornados en julio, 92 en agosto y 77 en septiembre, con lo que el total en lo que va de año asciende a 760.

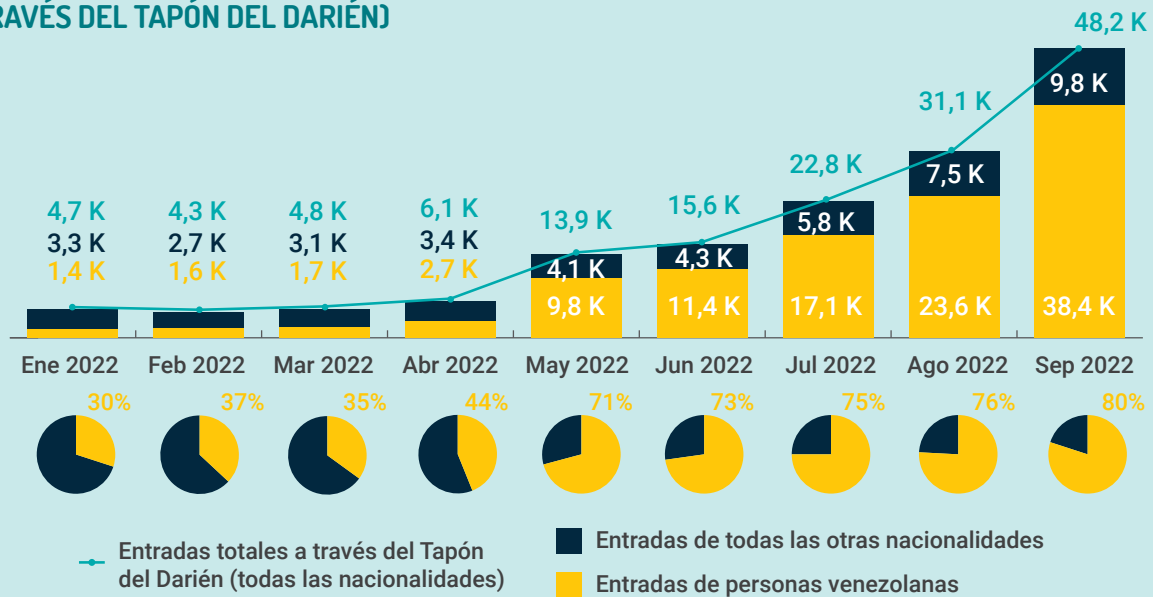
En el transcurso de 2022 (hasta finales de septiembre), unas 83 personas venezolanas fueron deportados a su país de origen desde México.¹⁴

ENTRADAS REGULARES (POR AIRE) Y SALIDAS IRREGULARES (POR TIERRA) DE PERSONAS VENEZOLANAS DURANTE EL TERCER TRIMESTRE DE 2022 EN MÉXICO



Fuente: Entradas regulares de personas venezolanas por aire y salidas irregulares por tierra, como estimado por los "encuentros" a lo largo de la frontera entre Estados Unidos y México. Fuente para entradas regulares: Ministerio de Gobierno http://portales.segob.gob.mx/work/models/PoliticaMigratoria/-CEM/Estadisticas/Boletines_Estadisticos/2022/Boletin_2022.pdf. Fuente para salidas irregulares: Aduanas y Protección de Fronteras de EE.UU, <https://www.cbp.gov/newsroom/stats/nationwide-encounters>.

ENTRADAS IRREGULARES DE PERSONAS VENEZOLANAS A PANAMÁ (A TRAVÉS DEL TAPÓN DEL DARIÉN)

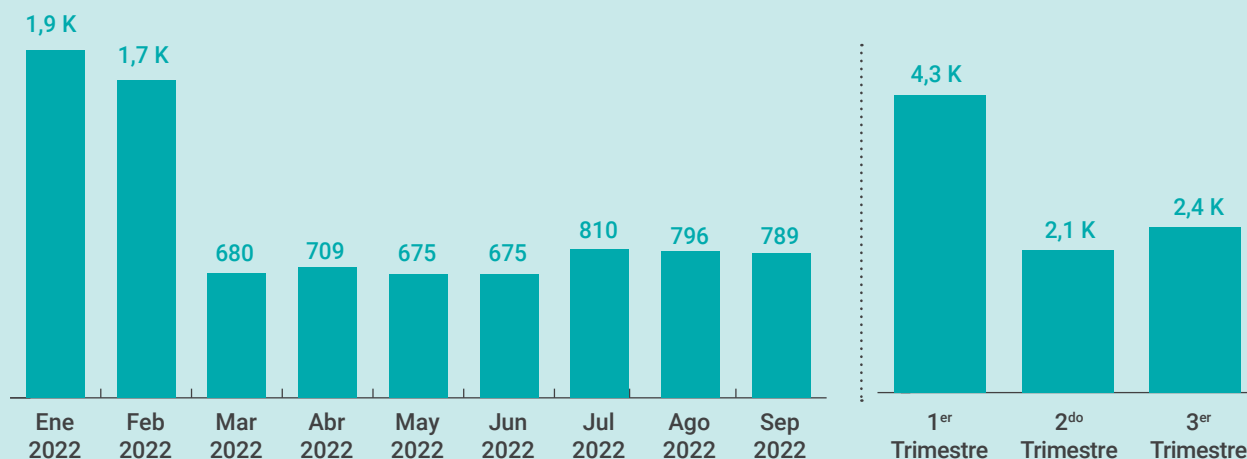


Fuente: Panamá: Entradas irregulares de personas a través del Darién, frontera terrestre con Colombia. Fuente para entradas irregulares: Servicio Nacional de Migración https://www.migracion.gob.pa/images/img2021/pdf/IRREGULARES_POR_DARIEN%20OCTUBRE_2022.pdf.

[13] El número de "encuentros" no equivale al número de individuos que intentaron cruzar la frontera, ya que un individuo dado puede intentar cruzar varias veces (y se contabilizarán como múltiples "encuentros") en un mes determinado.

[14] <http://www.politicamigratoria.gob.mx/es/PoliticaMigratoria/CuadrosBOLETIN?Anual=2022&Secc=3>

ENTRADAS REGULARES DE PERSONAS VENEZOLANAS DURANTE EL TERCER TRIMESTRE DEL 2022 EN COSTA RICA



Fuente: Dirección General de Migración y Extranjería (DGME) en Costa Rica.

SUBREGIÓN DE CONO SUR

Hasta agosto, el promedio mensual de personas refugiadas y migrantes de Venezuela que ingresaron a Uruguay fue de 2.738, un aumento del 89% de las tasas de ingreso previas a la pandemia de 2019.¹⁵ Entre julio y agosto, el promedio de personas venezolanas que abandonan Uruguay a través de salidas regulares se mantuvo similar al trimestre anterior, con un promedio mensual de 1.988 personas venezolanas que abandonaron el país, un aumento del 65% con respecto a las salidas en 2019. En general, desde diciembre de 2021, Uruguay, ha tenido un aumento del 30% de personas venezolanas en el país.

En Paraguay, se observó un ligero aumento en las entradas de personas refugiadas y migrantes de Venezuela durante este trimestre (1.764 entradas regulares) en comparación con el trimestre anterior (1.489), principalmente a través de la frontera de Ciudad del Este con Brasil y Puerto José Falcón, a lo largo de la frontera con Argentina.¹⁶ Los socios

de la plataforma R4V también informaron de un aumento de las consultas de personas refugiadas y migrantes de Venezuela sobre las posibilidades de trasladarse a otros países, concretamente a Chile, Colombia y EE.UU. En Bolivia, se observó un descenso considerable del número de entradas irregulares (152 entradas diarias en julio, 94 en septiembre)¹⁷ de personas venezolanas a lo largo de la frontera de Desaguadero con Perú durante el tercer trimestre.

En Bolivia, las personas refugiadas y migrantes de Venezuela que fueron encuestados por un socio de R4V en septiembre en Pisiga expresaron la intención de continuar su viaje hacia Chile. A pesar de esta intención, en el tercer trimestre de 2022, el número de salidas a través de pasos fronterizos no oficiales observados por los socios de la plataforma R4V mostró un ligero descenso en comparación con los primeros seis meses: de 300-600 personas al día a 200-400 en julio, agosto y septiembre.¹⁸

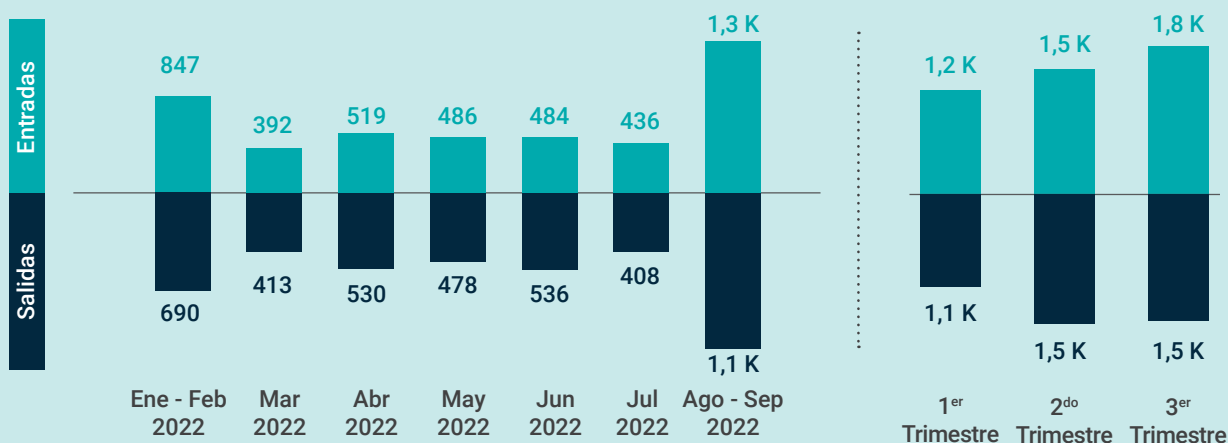
[15] Entradas regulares de personas venezolanas por vía aérea. Fuente: Dirección Nacional de Migraciones (DNM).

[16] Entradas regulares de personas venezolanas. Fuente: Dirección General de Migración (DGM).

[17] Basado en recuentos de un solo día en julio y septiembre. Fuente: OIM, DTM, Llegadas a terminales informales en Desaguadero, Bolivia, julio y septiembre de 2022.

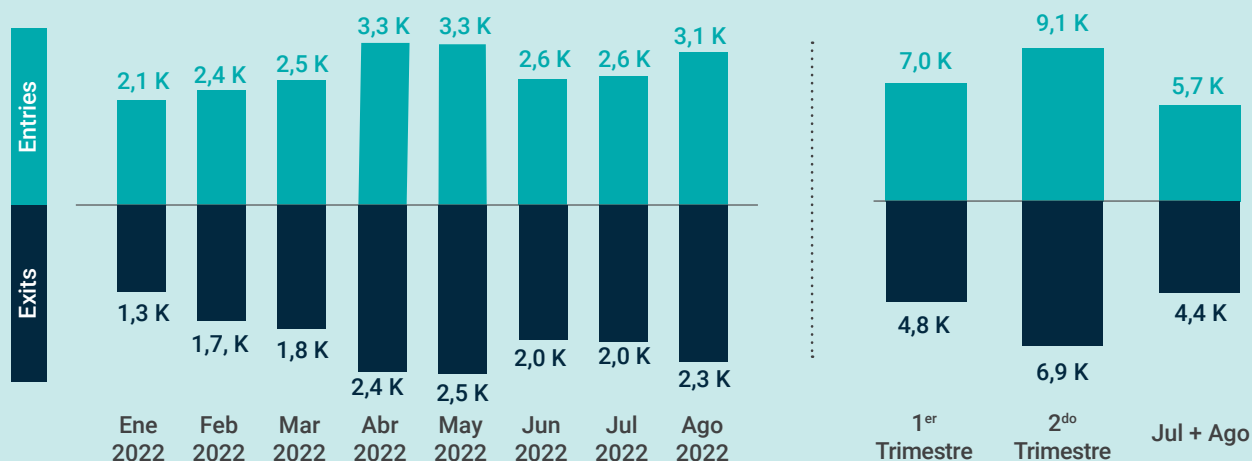
[18] Las estimaciones se basan en observaciones de los socios de la plataforma R4V y en datos recogidos mediante recuentos diarios de MDT en Pisiga y Desaguadero en julio y septiembre.

ENTRADAS Y SALIDAS DE PERSONAS VENEZOLANAS EN PARAGUAY DURANTE EL 2022



Fuente: Dirección General de Migraciones de Paraguay.

ENTRADAS Y SALIDAS DE PERSONAS VENEZOLANAS EN URUGUAY DURANTE EL 2022



Fuente: Entradas y salidas regulares de personas venezolanas, todas las fronteras. Fuente: Dirección Nacional de Migración de Uruguay.

ANEXO (OCTUBRE - MEDIADOS DE NOVIEMBRE)

CONTEXTO

Hasta el 31 de octubre, el número de entradas de personas refugiadas y migrantes a Panamá ascendía a 211.355, de los cuales 148.285 son de nacionalidad venezolana. Según el [SNM](#)¹⁹, sólo en octubre, de 59.773 personas que cruzaron la frontera colombo-panameña unas 40.593 (68%) son venezolanos, lo que representa un aumento de 2.194 personas venezolanas en comparación con el mes anterior (38.399).

El anuncio del 12 de octubre por parte del Departamento de Seguridad Nacional de los EE.UU. de un nuevo [Proceso Migratorio para personas venezolanas](#) implicó un cierre de facto de la frontera entre los EE.UU. y México para las personas venezolanas, al tiempo que preveía algunas oportunidades limitadas de acceso regular.²⁰ Esta medida provocó una drástica reducción del número de personas refugiadas y migrantes procedentes de Venezuela que perseguían el movimiento previsto hacia Estados Unidos. Desde este anuncio, hasta el 11 de noviembre, 8.179 personas

[19] https://www.migracion.gob.pa/images/img2021/pdf/IRREGULARES_POR_DARI%C3%89N_OCTUBRE_2022.pdf

[20] <https://www.uscis.gov/es/venezuela>

venezolanas fueron expulsadas por las autoridades estadounidenses en distintos puntos de la frontera entre Estados Unidos y México.

Enfrentados a decenas de miles de personas refugiadas y migrantes de Venezuela varados en Centroamérica y México (se calcula que 20.000 personas venezolanas varados en México²¹ y aproximadamente 12.000 varadas en Panamá)²², los socios de la plataforma R4V informan de las crecientes necesidades de estas personas refugiadas y migrantes, entre ellas de albergue, alimentos, agua, medicamentos, kits de higiene, instalaciones de agua y saneamiento accesibles, ropa, asesoramiento jurídico e información precisa. El acceso a la atención sanitaria de emergencia y al apoyo psicosocial y de salud mental también se han [reportado](#) como necesidades prioritarias, junto con espacios seguros para las personas pertenecientes a la comunidad LGBTQI+ y servicios especializados para las altas tasas de supervivientes de la violencia de género.²³

Los albergues, gestionados por las autoridades nacionales y los socios de la plataforma R4V, han estado funcionando a plena capacidad, lo que ha provocado un aumento del número de personas refugiadas y migrantes venezolanas en situación de calle, obligados a dormir en parques, terminales de autobuses y otros lugares públicos y/o inseguros expuestos a mayores riesgos de protección.

El 1 de noviembre, las autoridades migratorias de Colombia, Costa Rica y Panamá, así como de Estados Unidos, se [reunieron en Ciudad de Panamá](#) para debatir la situación migratoria regional.²⁴

PANAMÁ

A pesar del anuncio de las nuevas medidas de los EE.UU., en octubre se [reporto](#)²⁵ la entrada de 40.593 personas refugiadas y migrantes de Venezuela a Panamá a través del Tapón del Darién (un nuevo aumento con respecto al 38.399 de septiembre). Mientras que los socios de la plataforma R4V observaron que durante los días inmediatamente posteriores al anuncio de las nuevas medidas de

los EE.UU. el 12 de octubre de 2022, las llegadas de personas refugiadas y migrantes de Venezuela siguieron aumentando, a partir del 16 de octubre, las llegadas de personas venezolanas disminuyeron considerablemente, de un pico de más de 4.000 al día, a alrededor de 500 al día en las primeras semanas de noviembre. Esto refleja el tiempo transcurrido entre el momento en que las últimas personas refugiadas y migrantes procedentes de Venezuela emprendieron su ruta a través del Tapón del Darién, justo antes del anuncio de las medidas estadounidenses, y el impacto de su anuncio en las nuevas entradas.

Desde entonces, las personas refugiadas y migrantes de Ecuador y Haití han constituido la mayoría de las personas que realizan movimientos irregulares a través del Tapón del Darién. Como reflejo de este perfil cambiante de las personas refugiadas y migrantes que llegan a Panamá, una comparación de las visitas de seguimiento anteriores realizadas por los socios de la plataforma R4V mostró que anteriormente menos del 20% de las personas refugiadas y migrantes que participaban en estos movimientos mixtos habían declarado haber abandonado su país debido a la violencia y las amenazas contra ellos o sus familias, mientras que en la encuesta realizada en noviembre por los socios de la plataforma R4V entre las personas que habían solicitado asistencia en las Estaciones de Recepción Migratoria (ERM) de San Vicente y Lajas Blancas, casi el 50% de las personas entrevistadas declararon haber sido víctimas de violencia o amenazas en su país de origen.²⁶

A pesar de que la mayoría de las personas evaluadas por los socios de la plataforma R4V reportan tener la intención de viajar hacia el norte (79%), en noviembre, una mayor proporción de personas refugiadas y migrantes reportaron tener la intención de permanecer en Panamá (13%) y/o viajar a Costa Rica o México, en comparación con los meses anteriores. El 74% de las personas venezolanas entrevistadas declaró no tener intenciones de regresar a Venezuela.²⁷

[21] Estimaciones de los socios de la plataforma R4V.

[22] Servicio Nacional de Migración, <https://twitter.com/migracionpanama/status/1598380644551299095?s=20&t=Mdz3cJjW9IZ1w5WfN6FBkw>.

[23] RMNA 2022, <https://www.r4v.info/es/document/rmna-2022-analisis-de-necesidades-de-refugiados-y-migrantes>.

[24] <https://www.migracion.gob.pa/inicio/noticias/881-costa-rica-colombia-estados-unidos-y-panama-acuerdan-tratamiento-del-tema-migratorio>.

[25] https://www.migracion.gob.pa/images/img2021/pdf/IRREGULARES_POR_DARI%C3%89N_OCTUBRE_2022.pdf.

[26] Visitas de seguimiento realizadas por los socios de la plataforma R4V durante el periodo cubierto por el informe.

Desde el anuncio el 12 de octubre de las nuevas medidas estadounidenses, más de 4.000 personas venezolanas habrían regresado de Panamá a su país de origen. La mayoría de las personas venezolanas que regresaron a su país lo hicieron de forma espontánea y utilizando sus propios medios; mientras que algunos recibieron ayuda de donantes privados.²⁸

Como complemento a la asistencia gubernamental a las personas varadas y en tránsito, los socios de la plataforma R4V proporcionaron alimentos y artículos de salud e higiene, así como información sobre las vías de asilo y regularización en Panamá, a través de los distintos puntos de recogida ad hoc (la iglesia de Santa María del Camino y el almacén Bambito en Ciudad de Panamá, y en los ERM en las fronteras con Colombia y Costa Rica). En las zonas fronterizas se proporcionó información sobre los riesgos a lo largo de la ruta y sobre los MHPSS. Los socios de la plataforma R4V también impartieron formación a los agentes de protección para aumentar los conocimientos y facilitar las oportunidades de integración de las personas refugiadas y migrantes.

COSTA RICA

Como reflejo del impacto de las nuevas medidas estadounidenses, la tasa de entradas regulares ha disminuido lentamente de 1.000 diarias a 310. Según los ejercicios de vigilancia fronteriza de la Policía de Migración de Costa Rica y los socios de la plataforma R4V, en la frontera norte del país con Nicaragua, las entradas también habrían disminuido de 400 al día a mediados de octubre a menos de 100 al día en noviembre, mientras que las salidas cayeron de un máximo de 1.000 al día a mediados de octubre a 250 y menos al día en noviembre.

Entre el 17 de octubre y el 9 de noviembre, se registraron unas 2.625 citas para presentar solicitudes de asilo por parte de personas venezolanas varadas (en comparación con las 2.928 solicitudes de asilo presentadas por personas venezolanas en Costa Rica en todo 2021). La mayoría de las personas venezolanas no pueden acceder a las oportunidades de regularización por falta de fondos y/o porque son incapaces de

aportar los requisitos para ello (principalmente demostrar que entraron al país de forma regular) o porque no planean quedarse en el país (hasta el 49% de las personas encuestadas por un socio de la plataforma R4V planean quedarse menos de un mes en Costa Rica). Por tanto, muchos permanecen en situación irregular y dependen en gran medida de la ayuda humanitaria.²⁹ Debido a la gran presencia de personas refugiadas y migrantes varados, muchos de ellos en condiciones terribles, han aumentado los incidentes de discriminación y xenofobia, así como las manifestaciones políticas en busca de cambios políticos en los procesos de asilo y migración vigentes.

Para complementar la respuesta gubernamental a las personas refugiadas y migrantes, los socios de la plataforma R4V proporcionaron alimentos, albergue, agua, saneamiento e higiene y artículos no alimentarios a las personas en tránsito a lo largo de la frontera sur. Los socios de la plataforma R4V colaboran estrechamente con las autoridades nacionales y las organizaciones de la sociedad civil para reforzar la respuesta.

MÉXICO

Desde el anuncio de las nuevas medidas estadounidenses, hasta el 11 de noviembre, unas 8.200 personas refugiadas y migrantes de Venezuela fueron expulsadas a cinco puntos de México (Tijuana, Nogales, Ciudad Juárez, Piedras Negras y Matamoros).

Con miles de personas refugiadas y migrantes que siguen llegando a México (en su mayoría habiendo tenido conocimiento de las nuevas medidas estadounidenses sólo durante su viaje) los albergues a lo largo de las fronteras norte y sur del país, así como en la Ciudad de México han alcanzado su capacidad, lo que ha llevado a muchas personas a tener que recurrir a dormir en la calle o en asentamientos improvisados y exponerse a situaciones de mayor vulnerabilidad e inseguridad, incluyendo mayores riesgos de trata de personas. Esta situación es especialmente precaria para las familias con niños pequeños, mujeres embarazadas y lactantes, y ancianos.

[27] *Ibid.*

[28] <https://www.migracion.gob.pa/inicio/noticias?start=10> y <https://www.migracion.gob.pa/inicio/noticias/883-migrantes-reciben-apoyo-de-iglesia-adventista>

[29] Véase aquí un anuncio del Presidente de Costa Rica: <https://delfino.cr/2022/11/rodrigo-chaves-costa-rica-cambiara-reglas-para-pedir-asilo-politico-por-falta-de-ayuda-internacional>.

En medio de la incertidumbre reinante sobre las opciones de que disponen y sobre el marco jurídico aplicable para acceder a Estados Unidos, muchas personas refugiadas y migrantes procedentes de Venezuela siguen teniendo la intención de acceder a Estados Unidos, mientras que otras pretenden regresar a sus anteriores países de acogida y otras se plantean regresar a su país de origen.³⁰ Desde el 25 de octubre, 1.582 personas venezolanas han regresado a su país de origen asistidos por las autoridades mexicanas (INM), mientras que otras utilizaron sus propios medios, o fueron apoyados por patrocinadores individuales. Tras el anuncio del 12 de octubre, 2.824 personas venezolanas han solicitado asilo en México³¹, lo que supone un importante contraste en comparación con los meses anteriores, incluido septiembre, cuando sólo se registraron 396 solicitudes.

Los socios de la plataforma R4V proporcionan a las personas refugiadas y migrantes de Venezuela asistencia jurídica, apoyo psicosocial y ayuda a las personas sobrevivientes de violencia de género. Además, se proporciona información y asistencia de derivación para garantizar que se cubren estas necesidades acuciantes.

COLOMBIA

El número de personas refugiadas y migrantes en la ciudad de Necoclí, al noreste de Colombia, que sirve como principal lugar de tránsito para los que emprenden el viaje a través del Tapón del Darién hacia Panamá, ha disminuido considerablemente tras el anuncio de las nuevas medidas estadounidenses. Al enterarse del nuevo proceso migratorio de Estados Unidos, la mayoría de las personas refugiadas y migrantes de Venezuela abandonaron sus planes de viajar hacia el norte y recibieron ayuda de los actores de R4V, incluso mediante transporte humanitario para llegar a otros lugares dentro de Colombia.

Mientras que unas 80 personas venezolanas permanecen varados en la playa de Necoclí, donde son asistidas por los socios de la plataforma R4V en estrecha coordinación con las autoridades

locales, las personas refugiadas y migrantes predominantemente de Ecuador y Haití, según los informes, siguen utilizando Necoclí como lugar de tránsito en sus rutas hacia el norte, con las personas venezolanas representando sólo el 23% entre el 12 de octubre y el 12 de noviembre (mientras que habían representado hasta el 85% en el mes anterior al anuncio de las nuevas medidas de EE.UU.).

Las empresas de transporte marítimo en Necoclí (que llevan a las personas refugiadas y migrantes a través de la bahía desde donde inician su viaje a través del Tapón del Darién) informaron que durante las dos primeras semanas de noviembre embarcaron 5.877 personas, lo que supone una media diaria de 420 (en comparación con una media diaria de 2.431 que iniciaron este viaje cada día del 1 al 12 de octubre, antes del anuncio de las nuevas medidas estadounidenses).

ECUADOR

Entre el 24 y el 28 de octubre, la Plataforma Nacional R4V de Ecuador (GTRM) llevó a cabo una [evaluación interinstitucional rápida](#)³² centrada en las personas refugiadas y migrantes que se desplazan hacia el norte.³³ La evaluación documenta el impacto de las nuevas medidas de EE.UU. en sus intenciones, consideraciones posteriores de las personas refugiadas y migrantes, y necesidades relacionadas. Mientras que el 42% respondió tener intención de regresar a Venezuela, aproximadamente la mitad de estas personas (47%) consideró un regreso a largo plazo/indefinido. Un 36% respondió tener intención de ir a otros países, incluidos EE.UU. (34%), Colombia (30%), Perú (18%) y Chile (12%), o permanecer en Ecuador (13%), y un 10% no sabía. Mencionaron que sus necesidades más apremiantes eran las de alojamiento, alimentación y protección.

Frente a estos resultados de cambio en las intenciones de movimiento a raíz de las nuevas medidas de EE.UU., las entradas de personas refugiadas y migrantes de Venezuela desde Perú y desde Colombia aumentaron ligeramente en octubre a unos 39.200³⁴ (después de haber disminuido en septiembre a 34.799 en comparación

[30] <https://www.gob.mx/inm/prensa/se-realiza-primer-vuelo-de-retorno-voluntario-de-140-personas-venezolanas-con-apoyo-del-gobierno-de-mexico-318916?idiom=es>.

[31] Datos hasta el 12 de noviembre. Fuente: Comisión Mexicana de Ayuda a Refugiados (COMAR), SIRE 2022.

[32] Una parte de estos movimientos hacia Venezuela también se han asociado a movimientos estacionales anuales hacia Venezuela durante la temporada de vacaciones.

[33] <https://www.r4v.info/es/document/gtrm-ecuador-evaluacion-rapida-interagencial-de-flujos-sur-norte>.

con 39.101 en agosto), mientras que las salidas a Perú y a Colombia siguieron un patrón similar, con 46.800 en agosto, 33.600 en septiembre y 41.300 en octubre.

PERÚ

La Plataforma Nacional R4V en Perú (GTRM) también observó cambios en la dinámica de movimientos desde el anuncio de las nuevas medidas migratorias estadounidenses el 12 de octubre. En Tumbes, a lo largo de la frontera norte con Ecuador, se observó un aumento en el ingreso de personas refugiadas y migrantes de Venezuela, mientras que las salidas disminuyeron significativamente en comparación con el tercer trimestre de 2022. Después del anuncio de los EE.UU., en promedio, se observó la entrada de 965 personas refugiadas y migrantes de Venezuela y la salida de 397 por día (alrededor de 20% más de entradas y 27% menos de salidas, en comparación con el promedio de los movimientos estimados entre julio y el 11 de octubre)³⁵. Entre las personas refugiadas y migrantes que habían emprendido previamente un viaje hacia el norte, una encuesta de un socio de la plataforma R4V reveló que sus intenciones de regresar a Venezuela aumentaron del 30% (entre julio y el 11 de octubre) al 46% tras el anuncio estadounidense (hasta el 11 de noviembre).³⁶

Los movimientos se invirtieron en la frontera sur de Perú con Chile, registrándose más salidas que entradas de personas refugiadas y migrantes de

Venezuela, similar a los primeros meses de 2022, antes de la reapertura de la frontera terrestre entre Perú y Chile en mayo. Tras el anuncio de Estados Unidos, en comparación con trimestres anteriores, las salidas de Perú hacia Chile aumentaron considerablemente, pasando de un promedio de 172 a 406 por día, mientras que los ingresos diarios estimados (hasta el 11 de noviembre) aumentaron a 394 personas por día (desde 377).³⁷

Según el Ejercicio Único Interinstitucional de Conteo y Caracterización (ECIC) del GTRM, la mayoría de las personas refugiadas y migrantes de Venezuela que ingresaron al país por Tacna desde el anuncio de las nuevas medidas de EE.UU. tienen la intención de retornar en Venezuela (50%), mientras que otras tienen la intención de permanecer en Perú (33%) o continuar hacia Colombia (17%); mientras que la intención de llegar a EE.UU. (9% entre julio y el 11 de octubre) ya no fue mencionada por ninguna de las personas venezolanas encuestadas (hasta el 11 de noviembre).

El GTRM, junto con organizaciones lideradas por personas refugiadas y migrantes, ha priorizado la provisión de información confiable y actualizada, especialmente en los pasos fronterizos de Tumbes y Tacna, para personas refugiadas y migrantes de Venezuela, incluyendo detalles sobre los riesgos durante los viajes y los servicios disponibles en el país de acogida.³⁸

COORDINADORES DE PLATAFORMA

REGIONAL

Philippe Sacher sacher@unhcr.org

Zachary Thomas zthomas@iom.int

[Ver respuesta:](#)



RMRP.R4V.INFO

[34] GTRM Ecuador, Sistema de Monitoreo de Fronteras y Caracterización de Flujos.

[35] Fuente: OIM, Informe de Monitoreo de Flujo DTM en Tumbes, julio - 11 de noviembre de 2022.

[36] Una parte de estos movimientos hacia Venezuela también se han asociado a movimientos estacionales anuales hacia Venezuela durante la temporada de vacaciones.

[37] Fuente: GTRM Perú, Ejercicio único interinstitucional de conteo y caracterización (CCUI) en Tacna, julio -11 de noviembre de 2022.

[38] Ibid.