

CARTAGENA



2020
2021

ANÁLISIS COMPARATIVO DEL AÑO

SOBRE LA SITUACIÓN DE LAS VIOLENCIAS BASADAS EN GÉNERO DE POBLACIÓN COLOMBIANA Y VENEZOLANA.

2020
2021



Financiamiento proporcionado por el gobierno de los Estados Unidos



1. Afectaciones hacia mujeres y niñas en Colombia	03.
2. Contexto nacional de las violencias basadas en género	05.
2.1. Casos sospechosos de violencia de género e intrafamiliar notificados a SIVIGILA por tipo de violencia. Colombia, 2020 y 2021	
2.2. Casos sospechosos de violencia de género e intrafamiliar notificados a SIVIGILA por sexo. Colombia, 2020 y 2021	
2.3. Lesiones No fatales según contexto y sexo. Colombia, comparativo años 2021 y 2022 (enero-febrero)	
3. Violencia Sexual en NNA (Niños, Niñas y Adolescentes)	07.
3.1. Lesiones No fatales según ciclo vital y contexto. Colombia, año 2022* (enero-febrero)	
4. Población proveniente de Venezuela en Colombia	08.
5. Situación económica de las mujeres migrantes	09.
5.1. Tasa nacional global de participación laboral	
5.2. Tasa nacional de desempleo	
5.3. Tasa nacional de ocupación	
5.4. Población migrante reciente ocupada, según sexo y rama de actividad. Año 2020	
5.5. Población migrante reciente ocupada, según sexo y posición ocupacional. Año 2020	
6. Contexto de las violencias en población proveniente de Venezuela a nivel nacional	13.
6.1. Casos sospechosos de violencia de género e intrafamiliar en población venezolana, notificados a SIVIGILA por tipo de violencia. Colombia, 2020 y 2021	
6.2. Casos sospechosos de violencia de género e intrafamiliar en población venezolana, notificados a SIVIGILA por sexo. Colombia, 2020 y 2021	

7. Comportamiento de las violencias a nivel departamental, Bolívar	14.
7.1. Casos sospechosos de violencia de género e intrafamiliar notificados a SIVIGILA por tipo de violencia. Bolívar, 2020 y 2021	
7.2. Casos sospechosos de violencia de género e intrafamiliar notificados a SIVIGILA por sexo. Bolívar, 2020 y 2021	
7.3. Casos sospechosos de violencia de género e intrafamiliar en población venezolana, notificados a SIVIGILA por tipo de violencia. Bolívar, 2020 y 2021	
7.4. Casos sospechosos de violencia de género e intrafamiliar en población venezolana, notificados a SIVIGILA por sexo. Bolívar, 2020 y 2021	
8. Comportamiento de las violencias a nivel distrital, Cartagena	16.
8.1. Casos sospechosos de violencia de género e intrafamiliar notificados a SIVIGILA por tipo de violencia. Cartagena, 2020 y 2021	
8.2. Casos sospechosos de violencia de género e intrafamiliar notificados a SIVIGILA por sexo. Cartagena, 2020 y 2021	
8.3. Casos sospechosos de violencia de género e intrafamiliar notificados a SIVIGILA en población venezolana, por tipo de violencia. Cartagena, 2020 y 2021	
9. Acciones de respuesta a nivel institucional.	18.
10. Recomendaciones a nivel institucional.	18.

ANÁLISIS COMPARATIVO DEL AÑO

SOBRE LA SITUACIÓN DE LAS VIOLENCIAS BASADAS EN GÉNERO DE POBLACIÓN COLOMBIANA Y VENEZOLANA.

2020 2021



Afectaciones hacia mujeres y niñas en Colombia.

Antes de la pandemia de COVID-19, el 33,3% de las mujeres colombianas de entre 15 y 49 años había experimentado violencia física y/o violencia sexual por parte de su pareja íntima al menos una vez en la vida. Este porcentaje es más alto que el promedio mundial estimado de 27%, que también representa el promedio de América Latina.

Fuente: Midiendo la pandemia de sombra: la violencia contra las mujeres durante el Covid-19, Informe de país: Colombia. Resultados de la Encuesta de evaluación rápida sobre el impacto de COVID-19. ONU MUJERES COLOMBIA.

La pandemia por el COVID - 19, sin duda ha causado gran impacto en la seguridad de las mujeres y niñas, tanto en sus hogares, como en espacios públicos. En un informe publicado por ONU Mujeres Colombia, se evidencia la percepción de inseguridad por parte de las mujeres que fueron encuestadas para el estudio. Algunas cifras que se resaltan de este estudio son:

63%

de las mujeres encuestadas dijeron que ellas mismas u otras mujeres que conocen habían experimentado alguna forma de violencia contra las mujeres.

43%

de las mujeres piensan que la experiencia de abuso verbal o físico a manos de su pareja es común para las mujeres de su comunidad.

43%

dijeron que esto ha empeorado a causa de la pandemia.

43%

de las mujeres piensan que el daño físico, el abuso y el acoso son un problema para las mujeres de su comunidad.

23%

de las mujeres piensan que el daño físico, el abuso y el acoso han empeorado desde el inicio de la pandemia.

Fuente: Midiendo la pandemia de sombra: la violencia contra las mujeres durante el Covid-19, Informe de país: Colombia. Resultados de la Encuesta de evaluación rápida sobre el impacto de COVID-19. ONU MUJERES COLOMBIA.

La violencia contra las mujeres es una crisis mundial que crece conjuntamente con otras crisis.

“Los conflictos, los desastres naturales relacionados con el clima, la inseguridad alimentaria y las violaciones de los derechos humanos contribuyen a que las mujeres y las niñas vivan con sensación de peligro, incluso en sus propios hogares, vecindarios o comunidades. La pandemia de COVID-19, que exigió medidas de aislamiento y distanciamiento social, dio paso a una segunda pandemia de violencia en la sombra contra mujeres y niñas, ya que, a menudo se encontraban confinadas junto con sus maltratadores, estos nuevos datos subrayan la urgencia de llevar a cabo esfuerzos concertados para poner fin a esta situación”, afirmó la Directora Ejecutiva de ONU Mujeres, Sima Bahous, durante el evento del lanzamiento del estudio “La pandemia en la sombra”.

FUENTE: Comunicado de prensa: Nuevos datos de ONU Mujeres confirman que la violencia contra las mujeres ha empeorado debido a la pandemia de COVID-19.



Asimismo, el confinamiento tuvo consecuencias para niñas y adolescentes, implicando que tuvieron que pasar más tiempo con los agresores que hacen parte de la familia o de los círculos de cuidado y convivencia. Además, propiciando más tiempo en espacios virtuales, sin un acompañamiento o supervisión. Por otro lado, la mayoría de las denuncias fueron realizadas por parte de funcionarias(os) de centros educativos o de salud, quienes en muchos casos detectan situaciones de violencia y toman esta medida.

FUENTE: Boletín N° 27. Entre el silencio y la invisibilidad violencias contra las niñas y adolescentes en Colombia.

Contexto nacional de las violencias basadas en género.

A escala mundial, incluso antes de que comenzara la pandemia de COVID-19, una de cada tres mujeres sufría violencia física o sexual, en su mayoría, por parte de su pareja. Asimismo, el acoso sexual y otras formas de violencia contra las mujeres se siguen perpetuando en los espacios públicos y en internet.

FUENTE: La pandemia en la sombra: violencia contra las mujeres durante el confinamiento. ONU MUJERES.

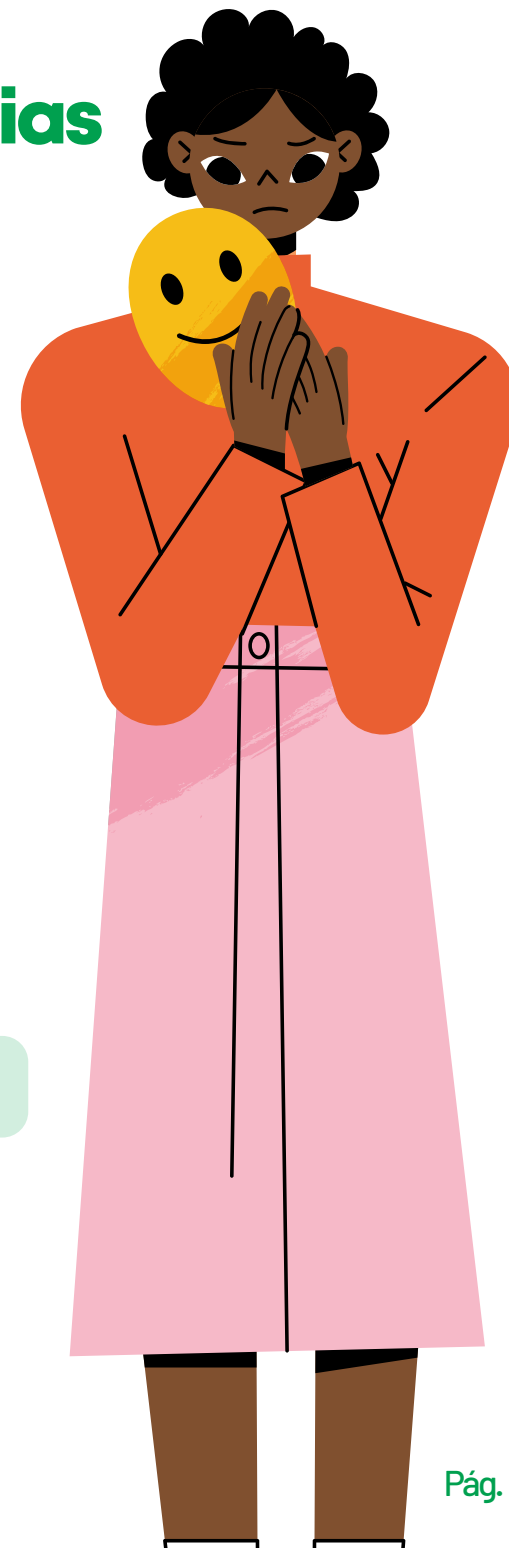
Según los datos suministrados por SIVIGILA, sobre violencia de género e intrafamiliar en la población colombiana, se presentó un incremento de 2.698 casos entre el año 2020 y el año 2021

Pasando de
106.762 > **109.460**
 casos en 2020 en el año 2021.

Casos sospechosos de violencia de género e intrafamiliar notificados a SIVIGILA por tipo de violencia. Colombia, 2020 y 2021

Año	Violencia Física	Violencia Psicológica	Negligencia y abandono	Violencia Sexual	Total
2020	55.776	8.841	17.746	24.399	106.762
2021	55.667	9.730	18.114	25.949	109.460

*Información preliminar sujeta a cambios por actualización



En el total de los casos presentados para el año 2021 se evidencia un mayor reporte en mujeres con un

> **78%**
85.139

FRENTE A UN >

22%
24.321

Casos sospechosos de violencia de género e intrafamiliar notificados a SIVIGILA por sexo. Colombia, 2020 y 2021

Casos reportados en mujeres

de casos reportados en hombres

Año	Mujer	Hombre	Total
2020	82.685	24.077	106.762
2021	85.139	24.321	109.460
Total	167.824	48.398	

FUENTE: Instituto Nacional de Salud – SIVIGILA.

Durante el periodo de enero a febrero del año 2022, según las cifras reportadas por Medicina Legal, el porcentaje de casos de violencia intrafamiliar aumentó un 28% frente al mismo periodo de 2021, en el cual se reportaron

> **6.685**
Casos

77%
corresponde a mujeres.



Lesiones No fatales según contexto y sexo. Colombia, comparativo de los años 2021* y 2022* (enero-febrero)

	2021			2022		
	Hombre	Mujer	Total	Hombre	Mujer	Total
Violencia interpersonal >	5.646	2.683	8.329	7.859	3.709	11.568
Violencia intrafamiliar >	1.537	5.148	6.685	1.990	6.611	8.601
Exámenes médico legales por presunto delito sexual >	392	2.623	3.015	443	3.109	3.552

*Información preliminar sujeta a cambios por actualización

FUENTE: Instituto Nacional de Medicina Legal y Ciencias Forenses. Boletines Estadísticos Mensuales enero y febrero 2021, enero y febrero 2022.

Violencia Sexual en NNA (Niños, Niñas y Adolescentes)

Durante 2021, el ICBF abrió 37.567 procesos administrativos de restablecimiento de derechos por causas violentas; de estos, 18.616 fueron por violencia sexual. Solo en enero de 2022, el ICBF restableció los derechos a más de 1.000 menores de edad por violencia sexual”, sostuvo Lina Arbeláez, “al reiterar que como sociedad debemos desnaturalizar la violencia en contra de los niños, niñas y adolescentes

FUENTE: Instituto Colombiano de Bienestar Familiar, noticias: ICBF atiende niñas víctimas de violencia sexual en colegios de Bogotá.




Para el periodo de enero – febrero del año 2022 se han presentado un total de

4.778 casos de Violencia Basada en Género (VBG) en niños, niñas y adolescentes.

La variable con mayor número de casos corresponde a exámenes médico legales por presunto delito sexual en la población adolescente de 12 a 17 años (1.611 casos).



Lesiones No fatales según ciclo vital y contexto. Colombia, año 2022* (enero-febrero)

Ciclo vital	Violencia interpersonal	Violencia intrafamiliar	Exámenes médico legales por presunto delito sexual	Total
 > Primera infancia (00 a 05)	31	133	366	530
 > Infancia (06 a 11)	69	249	873	1.191
 > Adolescencia (12 a 17)	949	497	1.611	3.057

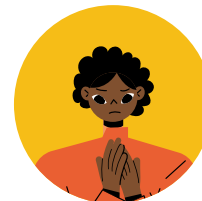
FUENTE: Instituto Nacional de Medicina Legal y Ciencias Forenses (INMLCF) / Grupo Centro de Referencia Nacional sobre Violencia (GCRNV). Enero y febrero 2022.

*Información preliminar sujeta a cambios por actualización

Población proveniente de Venezuela en Colombia.

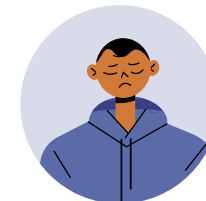
A corte de mayo de 2022 se cuenta con un total de **> 1.821.041**

de personas inscritas en el Registro Único de Migrantes para la expedición del Estatuto Temporal de Protección a la población proveniente de Venezuela, de las cuales



> 52%

Corresponden a mujeres



48%

Corresponden a hombres

Atlántico es el quinto departamento con mayor número de pre-registros, cuenta con un total de 129.425, por su parte, **Bolívar** se ubica en el noveno lugar con 70.631. En ambos casos el 55 % de personas registradas son mujeres y 45% hombres. Seguido de **Bolívar**, se encuentra **Magdalena** con un total de 62.144 de pre-registros, donde el 54% corresponde a mujeres y 46% a hombres.

FUENTE: Migración Colombia. Estatuto Temporal de Protección – Prerregistros.

Para enero de 2022, se registraron **48.960 entradas al país** mientras que, durante febrero, esta presentó una disminución a 31.266 entradas, siendo **Barranquilla** la cuarta ciudad con más hospedaje con un total de 3.274, seguida por **Cartagena** con 2.002. A su vez, **Santa Marta** cuenta con 990 y **Soledad** con 62 nuevas entradas.

Del total de las entradas al país durante estos meses, corresponden:

51% > **49%**
Mujeres Hombres

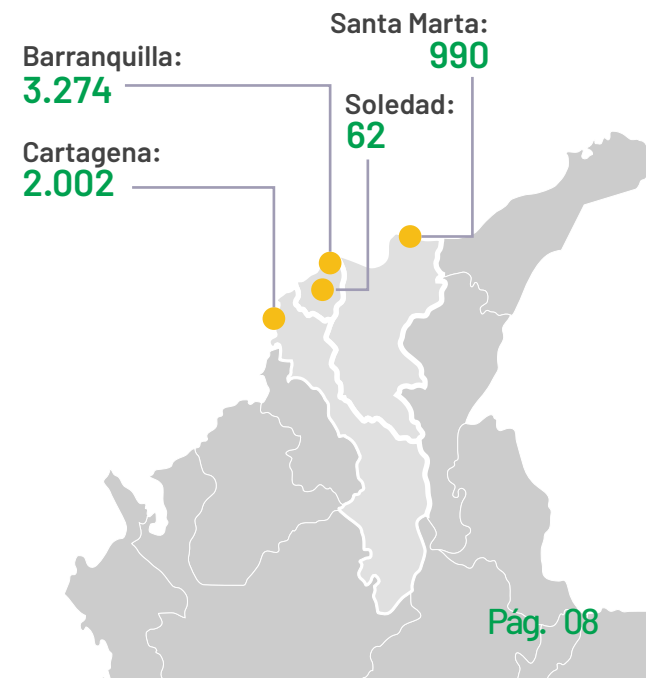
Comportamiento mensual de ingresos a Colombia durante 2022

Enero

48.960

Febrero

31.266



FUENTE: Migración Colombia. Flujos migratorios 2022.

Situación económica de las mujeres migrantes.

El Estatuto Temporal de Protección de Migrantes Venezolanos (ETPV), es una estrategia de flexibilidad migratoria del gobierno colombiano para la protección de los Derechos Humanos de la población migrante que se encuentra actualmente en mayor condición de vulnerabilidad, buscando su integración a la vida productiva del país, a partir de su regularización.

FUENTE: Cancillería de Colombia. Abecé del Estatuto Temporal de Protección para Migrantes Venezolanos.

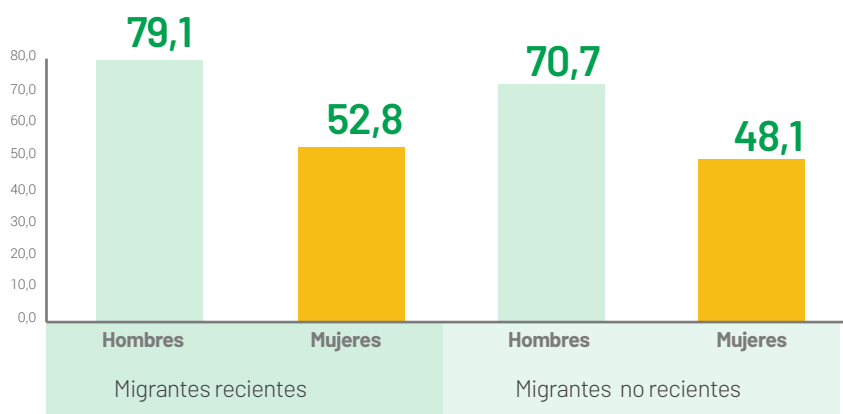
La población migrante se enfrenta a ciertas barreras para poder acceder al mercado laboral formal. Entre estas barreras se encuentra la homologación de sus estudios o certificación de la experiencia laboral, documentación o estatus regular y las barreras que se presentan a nivel de oportunidades o empleadores, al tener una baja preferencia al momento de contratar personal de nacionalidad venezolana. **El género se suma a estas dificultades para la búsqueda de ingresos y medios de vida, ya que, el ser mujer migrante representa una característica que agrava la problemática de la inserción en el mercado laboral.**

Fuente: Población migrante venezolana en Colombia, un panorama con enfoque de género. Nota estadística, DANE 2021

Para Yasmaris Jiménez, migrante venezolana en Cartagena “A las mujeres migrantes nos identifican por nuestra forma de expresarnos y muchas veces, nos ven como un símbolo u objeto sexual a cambio de dinero. La mayoría de los empleos que nos ofrecen son en cantinas, bares o billares y empleos en casas de familia, los cuales son mal remunerados. Las mujeres migrantes estamos propensas a estas desigualdades y falta de oportunidades. Deberíamos contar con más oportunidades laborales, apoyo para el fortalecimiento de nuestras capacidades y así poder avanzar y no vivir en la desigualdad”.



Para el año 2020, la tasa global de participación laboral de las mujeres migrantes recientes estuvo por encima del 50%, mientras que, para los hombres migrantes recientes, esta fue 26,3 puntos porcentuales mayor (79,1%). Para las mujeres migrantes no recientes, la tasa global de participación fue de 48,1%

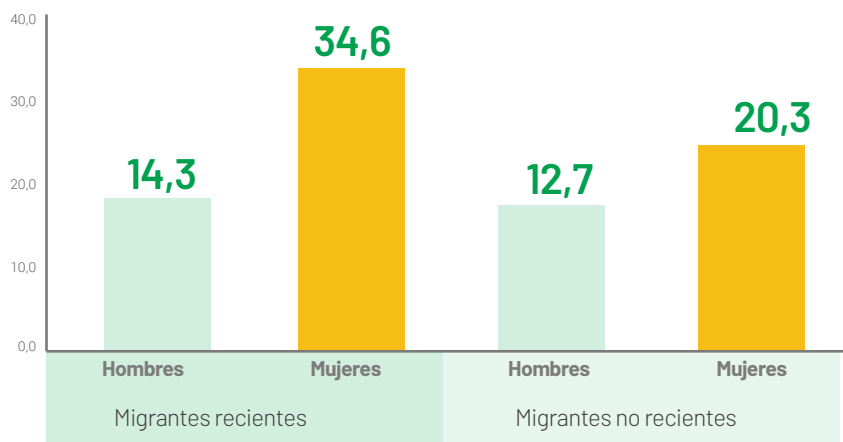


Migrantes recientes: población que hace 12 meses vivía en Venezuela.

Migrantes no recientes: población que hace 12 meses no vivía en Venezuela.

Tasa nacional global de participación laboral, según porcentaje de sexo y si es migrante reciente o no Año 2020.

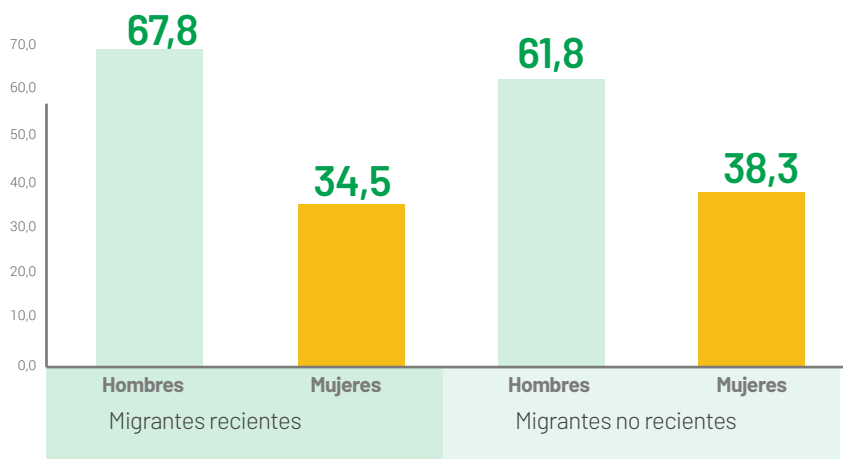
En el caso del desempleo, la tasa para las mujeres migrantes recientes fue de 34,6%, mientras que para las mujeres migrantes no recientes fue 20,3%, 14,3 puntos porcentuales por debajo de las migrantes recientes. Relacionando la tasa de desempleo con la tasa de participación laboral, se puede deducir que las mujeres migrantes participan más en búsqueda de ingresos, pero las afecta más el desempleo.



Tasa nacional de desempleo, según porcentaje de sexo y si es migrante reciente o no. Año 2020.

Fuente: Población migrante venezolana en Colombia, un panorama con enfoque de género. Nota estadística, DANE 2021

Para el 2020, el 38,3% de las mujeres migrantes no recientes se encontraban ocupadas, mientras que la tasa para mujeres migrantes recientes fue de 34,5%. Esta última población se encontraba trabajando principalmente en servicios de alojamiento, comida, actividades artísticas, entretenimiento, recreación y otras actividades de servicios.



Tasa nacional de ocupación, según sexo y si es migrante reciente o no Año 2020

Población migrante reciente ocupada, según sexo y rama de actividad Año 2020



Hombres



Mujeres



Alojamiento y servicios de comida

7,8%

33,4%



Actividades artísticas, entretenimiento, recreación y otras actividades de servicio

6,1%

23,4%



Comercio y reparación de vehículos

25,4%

22,9%



Actividades profesionales, científicas, técnicas y servicios administrativos

2,0%










6,4%



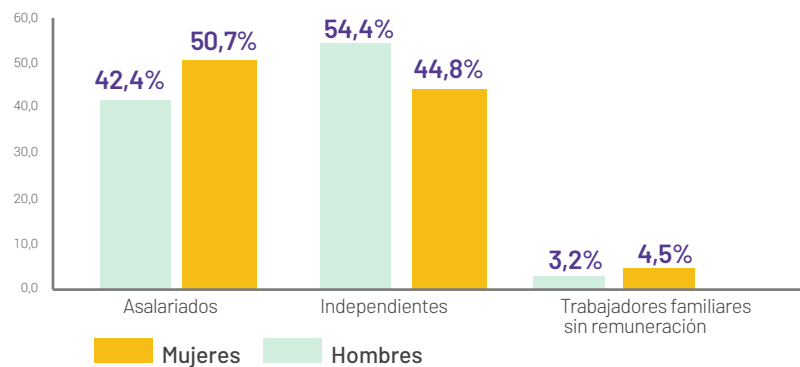
Industria manufacturera

9,7%

5,7%

Rama de actividad	Hombres	Mujeres
 Administración pública y defensa, educación y atención de la salud humana	0,6%	4,3%
 Agricultura, pesca, ganadería, caza y silvicultura	16,8%	3,1%
 Información y telecomunicaciones	1,8%	0,5%
 Transporte y almacenamiento	10,8%	0,2%
 Suministro de Electricidad Gas y Agua	0,8%	0,1%
 Construcción	15,7%	0,1%
 Actividades financieras y de seguros	0,0%	0,0%
 Explotación de Minas y Canteras	2,5%	0,0%
 Actividades inmobiliarias	0,0%	0,0%
Total	100%	100%

Población migrante reciente ocupada, según sexo y posición ocupacional Año 2020



Hombres



Mujeres

Gran parte de la población migrante reciente asalariada en el país son las mujeres con un 50,7%, mientras que el 44,8% de las mujeres migrantes recientes realizan actividades independientes. A su vez, el 4,5% de esta población realizan actividades familiares sin remuneración, mientras que para los hombres migrantes recientes este porcentaje corresponde a 3,2%.

Contexto de las violencias en población proveniente de Venezuela a nivel nacional.

Las mujeres y niñas migrantes y refugiadas pueden experimentar un aumento de casos de violencia basada en género, debido a su situación migratoria, el miedo y otras situaciones de dependencia asociadas a su estatus migratorio dificulta el acceso a servicios de atención o canales de denuncia.

FUENTE: Mujeres migrantes y refugiadas en el contexto de la COVID-19.

Para la población proveniente de Venezuela, las cifras reportadas por SIVIGILA evidenciaron un **aumento del 30% en los casos de violencia de género**, al comparar el año 2021 con el año anterior. En 2020, el total de los casos presentados para ambos sexos fue de **4.185**, en cambio, para el año 2021, esta cifra aumentó a **5.441** casos en Colombia.

Casos sospechosos de violencia de género e intrafamiliar en población venezolana, notificados a SIVIGILA por tipo de violencia. Colombia, 2020 y 2021

Año	Violencia Física	Violencia Psicológica	Negligencia y abandono	Violencia Sexual	Total
2020	1.942	156	943	1.144	4.185
2021	2.623	255	1.162	1.401	5.441

Casos sospechosos de violencia de género e intrafamiliar en población venezolana, notificados a SIVIGILA por sexo. Colombia, 2020 y 2021

Año	Mujer	Hombre	Total
2020	3.385	800	4.185
2021	4.397	1.044	5.441

*Información preliminar sujeta a cambios por actualización



Para el año 2021 **81%** de las víctimas fueron mujeres, es decir **4.397**



19% fueron hombres, es decir **1.044** casos.

Comportamiento de las violencias a nivel departamental, Bolívar, en población colombiana.

Las cifras reportadas por el Instituto Nacional de Salud evidenciaron un menor número en los casos de Violencia de Género e intrafamiliar, al comparar el año 2021 con el año anterior, en el departamento de Bolívar. El total de casos presentados para ambos sexos en el 2020 fue de **2.270**, en cambio para el 2021 esta cifra disminuyó **9.5%** a un total de **2.054** casos. Se evidencia además que, la violencia física y violencia sexual fueron las que presentaron un mayor reporte de casos en el departamento.

Casos sospechosos de violencia de género e intrafamiliar notificados a SIVIGILA por tipo de violencia. Bolívar, 2020 y 2021

Año	Violencia Física	Violencia Psicológica	Negligencia y abandono	Violencia Sexual	Total
2020	1.327	41	361	541	2.270
2021	1.145	52	337	520	2.054

Casos sospechosos de violencia de género e intrafamiliar notificados a SIVIGILA por sexo. Bolívar, 2020 y 2021

Año	Mujer	Hombre	Total
2020	1.673	597	2.270
2021	1.616	438	2.054

*Información preliminar sujeta a cambios por actualización

Fuente: Instituto Nacional de salud - SIVIGILA.

En el total de los casos reportados, para el año **2021**



79%

de las víctimas son mujeres



21%

corresponden a hombres

Comportamiento de las violencias a nivel departamental, Bolívar, en población venezolana.

Con relación al comportamiento de la violencia en **la población proveniente de Venezuela**, ubicada en el departamento de Bolívar, para el año **2021**, se evidencia un aumento en el total de los casos al pasar de **116** en el año 2020 a **135** casos en el año 2021. Para el 2021, el **90%** de las víctimas fueron mujeres y el **10%** hombres.

Casos sospechosos de violencia de género e intrafamiliar notificados a SIVIGILA por tipo de violencia. Bolívar, 2020 y 2021

Año	Violencia Física	Violencia Psicológica	Negligencia y abandono	Violencia Sexual	Total
2020	82	1	10	23	116
2021	84	2	13	36	135

Casos sospechosos de violencia de género e intrafamiliar notificados a SIVIGILA por sexo. Bolívar, 2020 y 2021

Año	Mujer	Hombre	Total
2020	93	23	116
2021	121	14	135

*Información preliminar sujeta a cambios por actualización

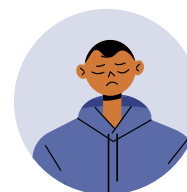
Fuente: Instituto Nacional de salud - SIVIGILA.



Para el año 2021, el >

90%

de las víctimas son mujeres



10%

corresponden a hombres

Comportamiento de las violencias a nivel distrital, Cartagena, en población colombiana y venezolana.

Según las cifras reportadas por el Instituto Nacional de Salud, para el año 2021 **se presentó un aumento de 335 casos**, con relación al año anterior. Los tipos de violencia que predominaron para ambos periodos son la violencia física y violencia sexual. Además, se evidencia que, para el año 2021, el **86% de las víctimas fueron mujeres** y el 14% hombres.

Casos sospechosos de violencia de género e intrafamiliar notificados a SIVIGILA por tipo de violencia. Cartagena, 2020 y 2021

Año	Violencia Física	Violencia Psicológica	Negligencia y abandono	Violencia Sexual	Total
2020	328	32	18	155	533
2021	557	66	36	209	868

Casos sospechosos de violencia de género e intrafamiliar notificados a SIVIGILA por sexo. Cartagena, 2020 y 2021

Año	Mujer	Hombre	Total
2020	449	84	533
2021	746	122	868

*Información preliminar sujeta a cambios por actualización

Se recomienda que desde los territorios se pueda ofrecer información a las mujeres migrantes y refugiadas acerca de la violencia basada en género, espacios de alojamiento, guías para su prevención, así como poner a su disposición números de contacto de instituciones y autoridades que atienden casos.

FUENTE: Mujeres migrantes y refugiadas en el contexto de la COVID-19.

En el caso de la población proveniente de Venezuela, en Cartagena, se presentó un **aumento del 20%** en el total de los casos reportados en el año 2021. Para el año 2020, se reportaron **30** casos y en el año 2021, **esta cifra aumentó a 36 casos**. En el año 2021, **34** víctimas fueron mujeres y 2 hombres

Casos sospechosos de violencia de género e intrafamiliar notificados a SIVIGILA en población venezolana, por tipo de violencia. Cartagena, 2020 y 2021

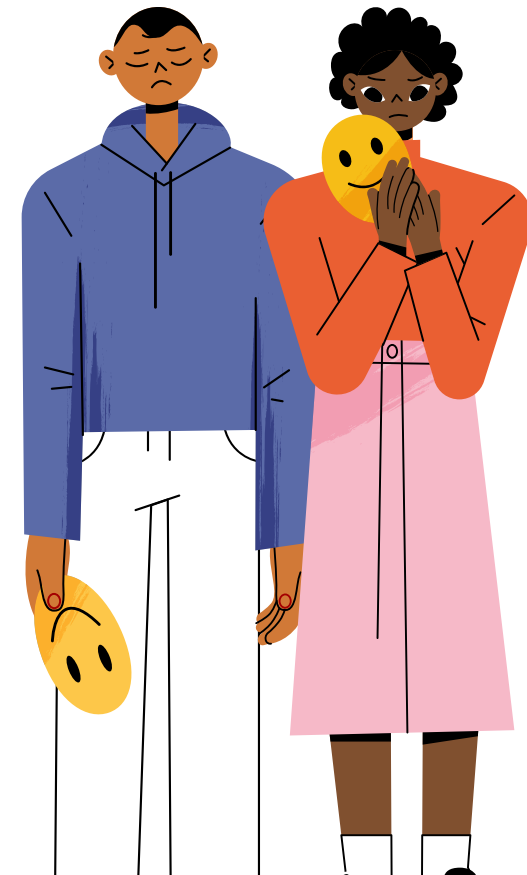
Año	Violencia Física	Violencia Psicológica	Negligencia y abandono	Violencia Sexual	Total
2020	13	1	1	15	30
2021	20	3	0	13	36

En el periodo de junio a diciembre del año 2021, la **Oficina de Asuntos para la Mujer** atendió en total 174 casos de violencia basada en género. Según el análisis realizado, la mayoría de los casos presentan múltiples tipos de violencia, sin embargo, se identificó que la mayor prevalencia respecto al tipo de violencia fue la psicológica con un 30%, seguida por la violencia física con un porcentaje del 27%, la económica en un 16%, la patrimonial en un 15% y finalmente la sexual en un 12%.

En el periodo de enero a junio de 2022, la Oficina atendió 93 casos de VBG. Se identificó que la prevalencia respecto al tipo de violencia sigue manteniendo el mismo orden que en el año 2021. El primer lugar, violencia psicológica; en segundo lugar, violencia física; en tercer lugar, violencia económica seguida de la patrimonial y, en quinto lugar, violencia sexual.

Cabe resaltar que, en el primer abordaje de casos, las mujeres atendidas solo reconocen la violencia física, posterior a la sensibilización frente a las conductas asociadas y los diferentes tipos violencia, se logra identificar la presencia de las diferentes modalidades de violencia en cada uno de los casos. Esto evidencia el desconocimiento y la normalización de la VBG en el territorio.

FUENTE: Oficina de Asuntos para la Mujer de Cartagena.



Acciones de respuesta a nivel institucional

La Oficina de Asuntos para la Mujer desarrolló en el distrito de Cartagena actividades de prevención de violencias basadas en género, así como de promoción de comportamientos, conductas y pensamientos sobre nuevas formas de relacionamiento y socialización de género. Dentro de estas, se enmarcan las siguientes acciones:

- ✓ Construcción y desarrollo del Plan de Formación Formar para Transformar: Por la Igualdad y Equidad de Género dentro de su línea Cartagena Libre de una Cultura Machista, el cual se ha implementado en Instituciones Educativas de las 3 localidades del Distrito.
- ✓ Ofertas Institucionales en las que se llegan a barrios con mayores vulneraciones de derechos o con dificultades para acceder a servicios e instituciones. En estas jornadas se socializa la oferta de servicios de la oficina; los programas, resaltando la atención psicojurídica a personas víctimas de violencias por razones de sexo y género, que se brinda desde el programa Una Vida Libre de Violencias. Además, se informa sobre la ruta de atención a este tipo de violencias, contactos y ubicación.
- ✓ Realización de talleres, charlas y actividades sobre Nuevas Masculinidades, Violencias Basadas en Género, diferenciación sexo – género e implicaciones de la socialización del género en las violencias por razones de sexo y género, autoestima y autocuidado, liderazgo femenino de mujeres afro y de mujeres refugiadas y migrantes. Asimismo, se ha trabajado sobre Mitos del amor romántico, relaciones de pareja, promoción de derechos sexuales y reproductivos. Estas acciones se han realizado en Fundaciones, instituciones y entidades públicas como la Escuela Naval de Cadetes, impactando en estas, principalmente a población joven y adulta.
- ✓ Utilizar diferentes medios de comunicación, como son las emisoras locales, para llegar al máximo de población de mujeres con información oportuna para la prevención y orientación frente a la violencia de género y discriminación, incluyendo la xenofobia.

Con el apoyo de PRM; ONU Mujeres y la Universidad del Norte se desarrollaron las siguientes acciones de respuesta:

- ✓ Fortalecimiento a funcionarios y funcionarias del sector justicia para el desarrollo de capacidades técnicas encaminadas a la incorporación del enfoque de género en las decisiones judiciales dentro del tratamiento de las VBG.
- ✓ Fortalecimiento de la autonomía económica y psicosocial de mujeres migrantes venezolanas y de comunidades de acogida.
- ✓ Desarrollo de actividades enfocadas en el empoderamiento y el bienestar de las mujeres en el marco de las acciones de incidencia de la estrategia diálogos comunitarios.
- ✓ Bajo la asistencia técnica de ONU Mujeres y Universidad del Norte se realizó acompañamiento al Mecanismo Articulador, logrando la construcción del plan de acción a partir del análisis de necesidades territoriales encontradas en materia de atención y prevención de las VBG.

Recomendaciones a nivel institucional

- ✓ Mejorar canales de comunicación efectivos para mujeres migrantes y mujeres en zonas alejadas de la ciudad, en condición extrema de pobreza, esto incluye corregimientos, veredas y zonas insulares.
- ✓ Los espacios intersectoriales como el Mecanismo Articulador para la Prevención de las Violencias Sexuales y xenofobia y el Comité Unificado de Lucha contra la Trata de Personas son claves para la articulación interinstitucional, llevar un seguimiento de casos y conocer el comportamiento de la xenofobia en Cartagena y en las zonas de mayor riesgo para tomar acciones oportunas.
- ✓ Implementar estrategias para el empoderamiento de las mujeres, como es la estrategia Diálogos comunitarios, desarrollada por Uninorte y ONU Mujeres, promoviendo la activación de mecanismos de protección, empoderamiento, nuevos liderazgos que permite llegar a mujeres de diferentes zonas para extender información sobre acceso a derechos, prevención de xenofobia, acceso a la ruta, y crear herramientas de autocuidado y protección oportunas frente a casos de VBG.
- ✓ Utilizar diferentes medios de comunicación, como son las emisoras locales, para llegar al máximo de población de mujeres con información oportuna para la prevención y orientación frente a la violencia de género y discriminación, incluyendo la xenofobia.



SECRETARÍA DE PARTICIPACIÓN Y DESARROLLO SOCIAL



Financiamiento proporcionado por el gobierno de los Estados Unidos

