

ANÁLISIS DE SITUACIÓN LOCAL

SITUACIÓN DE LAS PERSONAS REFUGIADAS Y
OTRAS EN MOVILIDAD HUMANA EN ECUADOR

LOJA
2022



Índice

Antecedentes	3
Situación de las personas refugiadas y otras en movilidad humana en Loja	4
Viaje y desplazamiento	6
Riesgos de protección	6
Acceso a la vivienda y condiciones de habitabilidad	7
Acceso a salud y educación	7
Integración económica	7
Integración en la comunidad	7
Mapeos Participativos	8
Habitabilidad	9
Medios de vida	10
Riesgos de protección	11
Anexos	12
Bibliografía	12

Antecedentes

La provincia de Loja ha sido una provincia de personas en movilidad humana que se han establecido en diversas provincias de Ecuador. Además, muchos de sus habitantes han salido también con destino hacia Europa y EE. UU. A la vez, la provincia es atractiva para personas de origen peruano que se trasladan de manera temporal por los periodos de producción agrícola en la zona. Por lo que también existe población peruana asentada en la provincia.

La población colombiana que huyó de su país debido al conflicto armado existente ha podido percibir a la provincia de Loja como un espacio seguro y alejado de la frontera para integrarse. Mientras que desde el año 2019 se observa un crecimiento considerable de población venezolana asentada principalmente en la capital provincial, la ciudad de Loja. Este hecho ha provocado un cambio en las dinámicas de la ciudad relacionado con este movimiento migratorio. De esta manera, la población de la provincia se compone principalmente de población indígena, mestiza y afrodescendiente.

La provincia cuenta con 16 cantones, de los cuales 6 son fronterizos: Puyango, Zapotillo, Macará, Sozoranga, Calvas y Espíndola. Los cantones con pasos de carretera regular y puestos fronterizos son tres: Macará, Zapotillo y Espíndola (con su cabecera cantonal Amaluza); en los cuales hay presencia policial y funcionarios de migración. Mientras que los pasos fronterizos son Lalamor en el cantón Zapotillo, Macará y Jimbura en el cantón Espíndola.

Por tanto, la provincia limita al sur con las provincias peruanas de Sullana y Ayabaca y al oeste con las provincias de Zarumilla y Tumbes, también pertenecientes al Perú.

Loja es una opción que garantiza condiciones de seguridad favorables, clima templado y opciones laborales desde el sector de servicios al agrícola. Según datos del Banco Central del Ecuador, en 2020 el Valor Agregado Bruto producido en la provincia provino principalmente de los sectores de la construcción, el comercio y los servicios sociales. Por

su parte, según el INEC (2022), el 24.1% de la población económicamente activa de la provincia tuvo un empleo adecuado y un 3.5% estuvo desempleada en el segundo trimestre del 2022.

La ciudad de Loja cuenta con una relevante oferta estudiantil y cultural que atrae a personas de todo el Ecuador para cursar sus estudios en la Universidad Técnica Particular de Loja. Esta institución educativa ha tenido un crecimiento exitoso por la modalidad a distancia que oferta dentro y fuera del país, contando inclusive con sedes en España y Estados Unidos.

En la ciudad de Loja existe una coordinación entre organizaciones bien posicionada como es la Red de Movilidad Humana. La Red trabaja para establecer puntos de unión entre personas en movilidad humana y la población de acogida, favoreciendo la integración, el acceso a derechos y servicios. Esta mesa de trabajo está compuesta por organizaciones de la sociedad civil, comunidad académica e instituciones públicas. Por otro lado, existe la apertura del GAD Provincial y de Acción Social Municipal para el acceso a servicios por parte de la población de interés del ACNUR. Esta apertura se viene desarrollando a partir de la incidencia de nuestro socio Plan Internacional, que visibiliza el acceso a derechos de la población en situación de movilidad humana, así como el fortalecimiento de rutas de protección.

Para profundizar sobre estos fenómenos, se presenta a continuación un breve repaso sobre las condiciones que enfrenta la población de interés del ACNUR en la ciudad de Loja. Dicho análisis es complementado por los resultados de las conversaciones mantenidas de manera estructurada con población de interés.

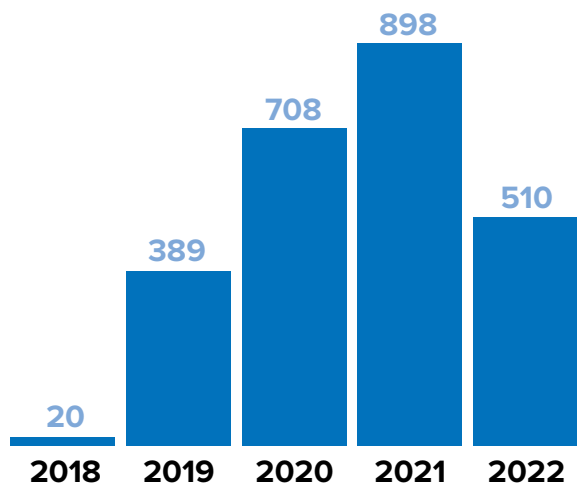
El presente reporte corresponde a la serie de análisis situacionales que a nivel local desarrolla la oficina de ACNUR en Ecuador.



Situación de las personas refugiadas y otras en movilidad humana en Loja

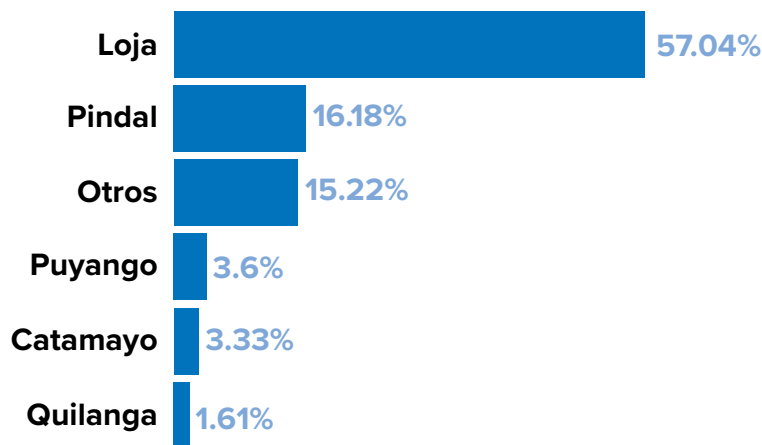
Desde inicios de 2018 hasta finales de agosto de 2022, ACNUR y sus socios han registrado un total de 2,525 personas de interés que afirman tener sitio de residencia en la Provincia de Loja. El promedio de personas por grupo familiar registrado es de 2.94 individuos. El Cantón Loja alberga el 57% de las personas que se han registrado con ACNUR, seguido del cantón Pindal con el 16% de las personas registradas.

Figura 1. Registro de personas en movilidad humana con residencia en la Provincia de Loja (1 enero 2018 - 31 agosto 2022)



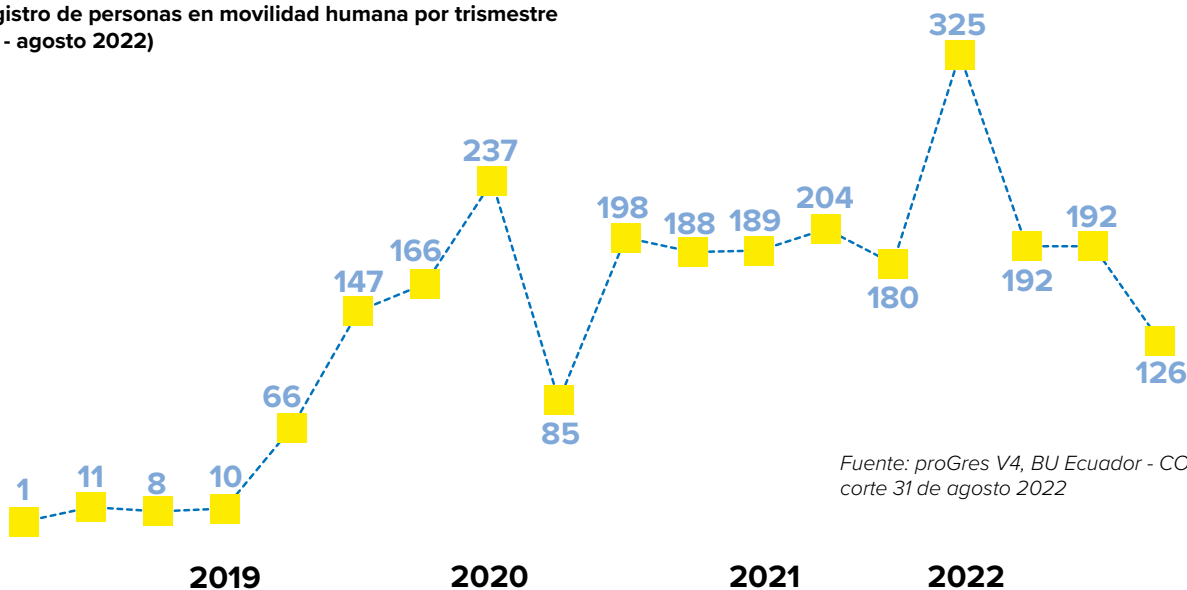
Fuente: proGres V4, BU Ecuador - CO, corte 31 de agosto 2022

Figura 2. Distribución cantonal de la población registrada en la Provincia de Loja



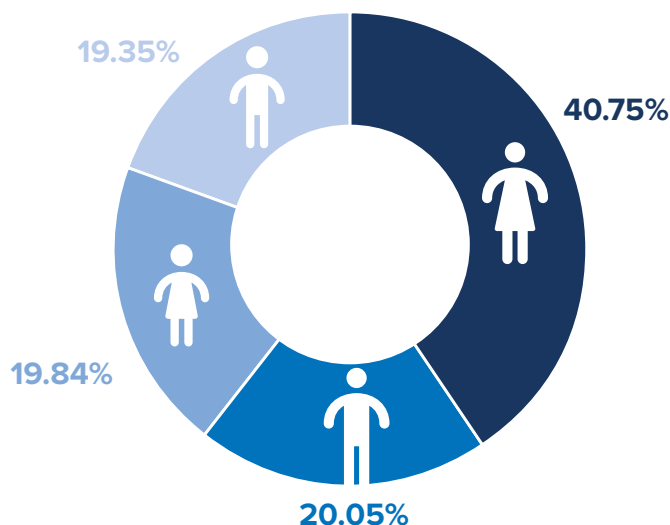
Fuente: proGres V4, BU Ecuador - CO, corte 31 de agosto 2022

Figura 3. Registro de personas en movilidad humana por trimestre (enero 2018 - agosto 2022)



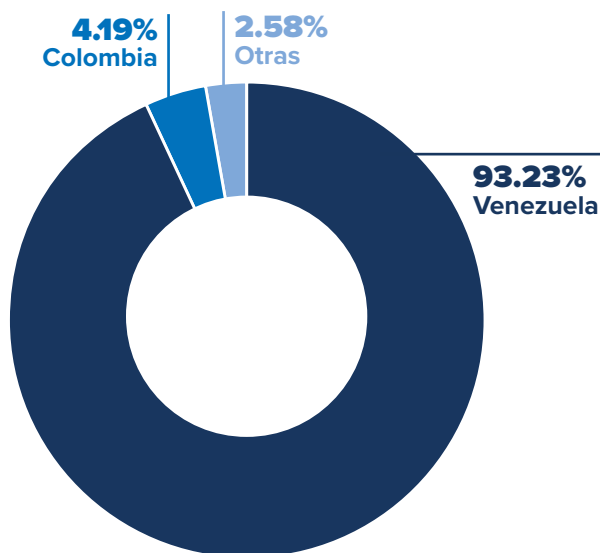
Fuente: proGres V4, BU Ecuador - CO, corte 31 de agosto 2022

Figura 4. Caracterización de la población registrada en la Provincia de Loja por sexo y grupo etario



Fuente: proGres V4, BU Ecuador - CO, corte 31 de agosto 2022

Figura 5. Distribución de las personas registradas en la Provincia de Loja por nacionalidad



Fuente: proGres V4, BU Ecuador - CO, corte 31 de agosto 2022

Las personas venezolanas, desde el inicio de la emergencia declarada a finales de 2018, se han movilizad y establecido en diferentes zonas de la provincia. Este hecho, principalmente porque Loja es una zona de tránsito hacia o desde el Perú, donde las familias se han establecido para su desarrollo e integración.

Paulatinamente, se han percibido aumentos considerables en el tránsito y llegada de personas venezolanas a la ciudad. Durante la pandemia de COVID-19 la situación no cambió, llegando personas venezolanas y colombianas en búsqueda de protección hacia esta localidad.

Los vacíos de protección más comunes son la falta de documentación, un alto porcentaje de la población está en situación irregular o su visa VERHU ya ha expirado. La falta de oportunidades laborales es otra limitación, por lo que la población se dedica a las ventas ambulantes o está trabajando sin contrato en el sector de servicios, en el sector agrícola, la construcción, etc. bajo condiciones de explotación.

ACNUR, la Agencia de la ONU para los Refugiados, lleva a cabo un proyecto de prevención de la violencia de género, participación comunitaria y empoderamiento de la mujer a través de su socio implementador Plan Internacional desde el 2022. A través de este proyecto se trabaja para fortalecer los espacios de seguridad por medio de talleres a personas refugiadas y en situación de movilidad humana en sus comunidades, y a las instituciones públicas formando mecanismos de protección comunitarios en las ciudades de Loja y Pindal.

ACNUR ha entregado kits a la población más vulnerable de la localidad y a población en tránsito. Durante la pandemia de COVID-19, desde ACNUR se ha podido fortalecer 4 centros de salud y hospitales con RHU's (Refugee Housing Unit por sus siglas en inglés) para prevenir el contagio del virus. Así también, se ha donado implementos de bioseguridad y apoyado financieramente a brigadas de vacunación del MSP. Además, en cuanto a fortalecimiento de estructuras comunitarias, se inauguró un infocentro comunitario con acceso a Internet y computadoras en Pindal para apoyar el estudio de niños, niñas y adolescentes (NNA). Este espacio de conectividad permite además que personas adultas puedan llegar a realizar trámites migratorios y acceder a otros servicios públicos.

Adicionalmente, ACNUR y sus socios han realizado jornadas de atención para entregar información sobre acceso a derechos y servicios, siendo esto posible gracias a la colaboración con la Red de Movilidad Humana de Loja, gobiernos locales municipales, la Prefectura, Defensoría Pública, Dirección de Migración, Defensoría del Pueblo, Coordinación Zonal del Ministerio de Salud Pública, entre otras entidades del estado del nivel central o descentralizado.

Viaje y desplazamiento

Las personas que acuden a Loja desde el año 2019 están cruzando las fronteras, ya sea por la parte del sur en Macará, Zapotillo y Huaquillas como por el norte en Tulcán y Lago Agrio. La mayoría cruzan a través de pasos fronterizos irregulares, con todos los riesgos que esto atañe, teniendo que pagar dinero en diferentes momentos durante el traslado. En el caso de Loja, la mayoría de las personas que transitan o que llegan lo hacen a través de transporte terrestre, no

observando números de caminantes considerables debido a las dificultades climatológicas del terreno de la provincia. Actualmente, continúan transitando personas hacia el sur y el norte del continente, llegando también nuevas familias a establecerse en Loja. La falta de documentación y su exigencia en los países obligan a las personas a cruzar de manera riesgosa los límites fronterizos.



Riesgos de protección

Existen graves obstáculos para que la población del interés de ACNUR pueda tener acceso a servicios de acompañamiento, patrocinio y asistencia legal. En la ciudad de Loja se ha podido evidenciar el crecimiento de personas de interés con sanciones migratorias por: residir en Ecuador sin categoría migratoria, realizar actividades no permitidas en su categoría migratoria o por cruzar de manera irregular las fronteras.

El principal riesgo de protección observado en la población es la falta de documentación, el cruce de fronteras por pasos informales, y la imposibilidad de acogerse a categorías migratorias que establezcan una estadía regular en el país. La escasez de instituciones públicas en la provincia, como las Unidades Administrativas de Protección Internacional, hace necesario que las familias deban trasladarse en su mayoría hasta la ciudad de Azogues (provincia de Cañar) para tramitar sus solicitudes de asilo e iniciar el proceso.

La falta de servicios profesionales que den respuesta a la asesoría legal y patrocinio de apelaciones dificulta también el acceso a un proceso beneficioso para las personas.

Uno de los mayores vacíos que enfrenta la ciudad y la provincia es que no existen oficinas del Ministerio de Relaciones Exteriores. Siendo las más cercanas las ubicadas en Machala, Azogues y Guayaquil. Actualmente la provincia cuenta con puntos de atención migratoria para trámite de registro migratorio en la ciudad de Loja.

Según las conversaciones con población de interés de ACNUR, se encontró un número considerable de NNA en riesgo por diferentes razones, problemas de acceso a la educación al no contar con recursos económicos para transporte y gastos que demanda el estudio, así como falta de dispositivos electrónicos utilizados durante la pandemia para la educación virtual. Así también, existen NNA que se encuentran a cargo de sus hermanos menores debido a que los progenitores están trabajando, ubicándose en viviendas en situación de hacinamiento y compartiendo con personas ajenas al núcleo familiar. En casos de riesgo en las viviendas, los NNA acompañan a sus progenitores al trabajo o están presentes en carreteras mientras los progenitores desempeñan medios de supervivencia económica no formales como venta de frutas en semáforos o limpieza de retrovisores.

La sexualización de la mujer venezolana y colombiana en la comunidad de acogida es latente, llevando el acoso a diferentes espacios públicos, recibiendo ofertas sexuales a la hora de buscar vivienda o buscar trabajo, situación que afecta seriamente su integración y la de su familia. Además, las mujeres están expuestas a sufrir casos de violencia de género en su hogar o en viviendas multifamiliares donde viven más personas que no pertenecen al núcleo familiar. Los espacios habitacionales a veces no cuentan con baños privados teniendo que ser compartidos con otras familias, lo que afecta la dignidad y seguridad de las mujeres y NNA.

Acceso a la vivienda y condiciones de habitabilidad

Existen obstáculos para acceder a viviendas en condiciones de habitabilidad que presten seguridad y garantía de derechos de las personas más vulnerables en condiciones de dignidad. Usualmente el entorno se presta para encontrar viviendas en situación de hacinamiento en barrios

marginales con escasez de servicios, deteriorados y poco habitables. Este tipo de necesidades ponen en riesgo a los grupos poblacionales de NNA y sobrevivientes de violencia de género.

Acceso a salud y educación

Las mayores dificultades presentadas en el acceso a salud se han identificado en zonas más alejadas de la ciudad de Loja, teniendo las personas que desplazarse a ciudades más grandes para poder acceder a exámenes específicos o a seguimiento de problemas médicos. Hay que considerar que esta es una necesidad apremiante que también afecta a la población local.

Por su lado, personas asentadas en zonas rurales deben optar por transportes privados para poder acceder al médico y toma de pruebas de diagnóstico, lo que encarece el servicio de atención a la salud.

Integración económica

La mayor dificultad existente en la ciudad de Loja está centrada en la posibilidad de desarrollar medios de vida informales como la venta ambulante.

Según refieren las personas en necesidad de protección internacional, existen ordenanzas municipales que dificultan la posibilidad de generación de ingresos a través del comercio informal. Además, existen operativos policiales que sancionan migratoriamente a las personas que se encuentran realizando esta actividad en la vía pública.

En las zonas rurales, la explotación agrícola es la única opción de poder generar ingresos para cubrir necesidades básicas,

pero en muchas ocasiones y debido a las necesidades del sector, son trabajos temporales en función de la demanda, sin estar regularizados con contratos o garantías laborales, lo que provoca que las personas se movilicen por la provincia para obtener ingresos en otras zonas aledañas.

En el caso de las mujeres, mucho del trabajo está sectorizado hacia el sector de servicios (restaurantes, cocina, etc.) así como a los cuidados de personas y a servicios de limpieza, manteniéndose en la informalidad y en condiciones de explotación laboral.

Integración en la comunidad

La discriminación hacia las personas en situación de movilidad es uno de los mayores obstáculos, puesto que dificulta la integración local. Son muy fuertes los estereotipos negativos y la percepción colectiva de que los venezolanos y colombianos son personas que están ligadas a la delincuencia y el narcotráfico. Esta percepción se acentúa con las noticias que se difunden en los medios de comunicación y redes sociales. En efecto, se han suscitado algunos eventos delictivos que han marcado la percepción negativa en el imaginario colectivo y que repercuten para que las personas tengan dificultad para integrarse en el ámbito social, cultural, económico.

Desde las organizaciones de venezolanos y colombianos en Loja se han presentado escritos en redes sociales que manifiestan su inconformidad en la generalización de que

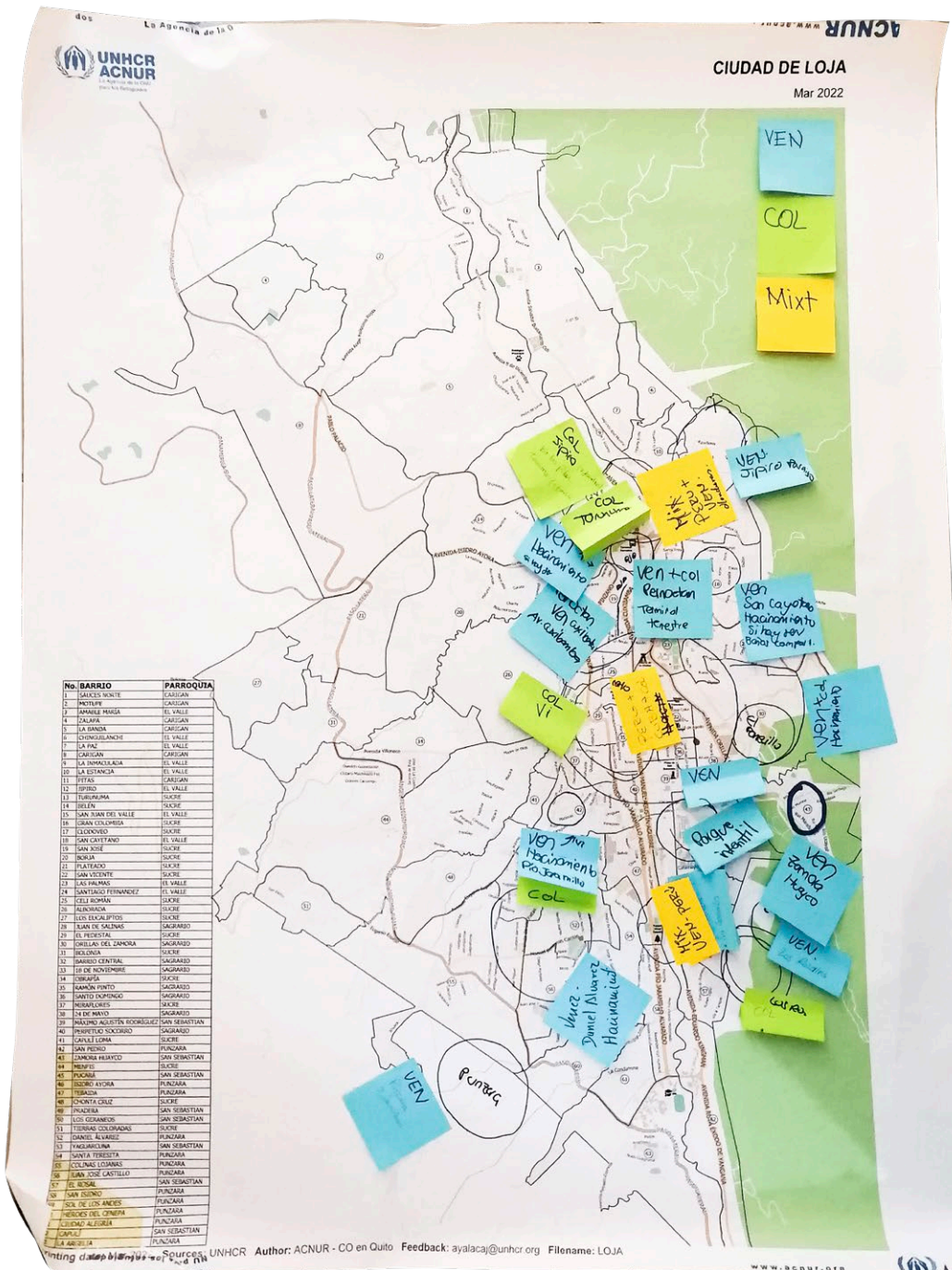
todas las personas en situación de movilidad humana están ligadas a estos actos delictivos.

En relación con la participación comunitaria, es evidente que existe un mejor relacionamiento comunitario en contextos rurales. En la ciudad de Loja, por ejemplo, la población se encuentra dispersa, no existen barrios con alta presencia de personas en situación de movilidad humana, así también la población hace poco relacionamiento en su comunidad local, ya que trabaja todo el día y la vivienda es más vista como dormitorio. En el caso de contextos rurales como Pindal se observa que, mediante talleres de crianza positiva, empoderamiento con mujeres y adolescentes, y prevención de la violencia basada en género, se ha permitido un mejor relacionamiento con la población de acogida que se espera pueda mantenerse a futuro.

Mapeos Participativos

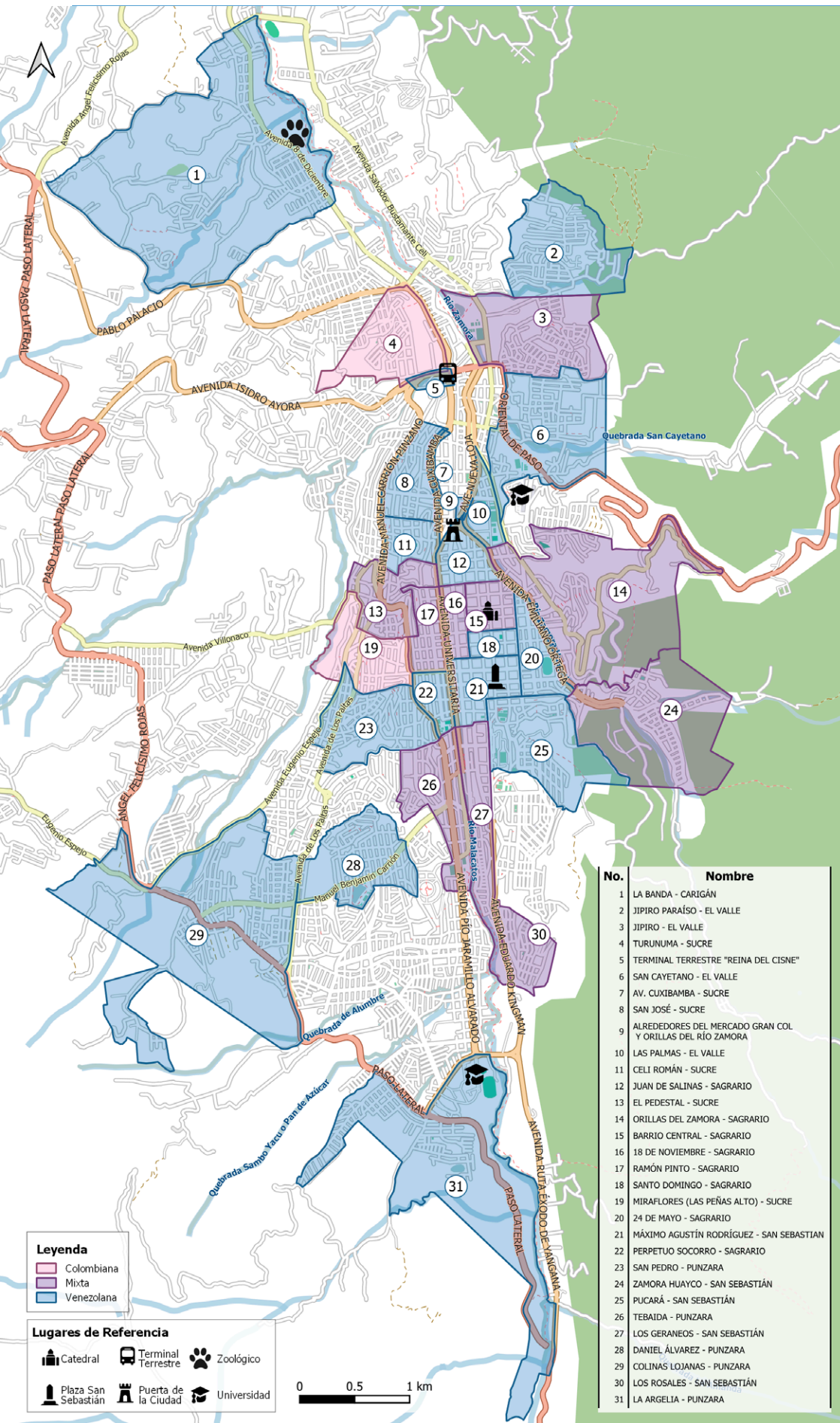
A través de la técnica de cartografía social, se desarrollaron 3 mapeos participativos con miembros de la Red de Movilidad Humana de Loja que cubren los temas de habitabilidad, medios de vida y riesgos de protección. Esto permite identificar de manera referencial algunos elementos mencionados previamente dentro de la geografía de la ciudad de Loja.

Los resultados obtenidos de los mapeos se presentan a continuación.



Habitabilidad

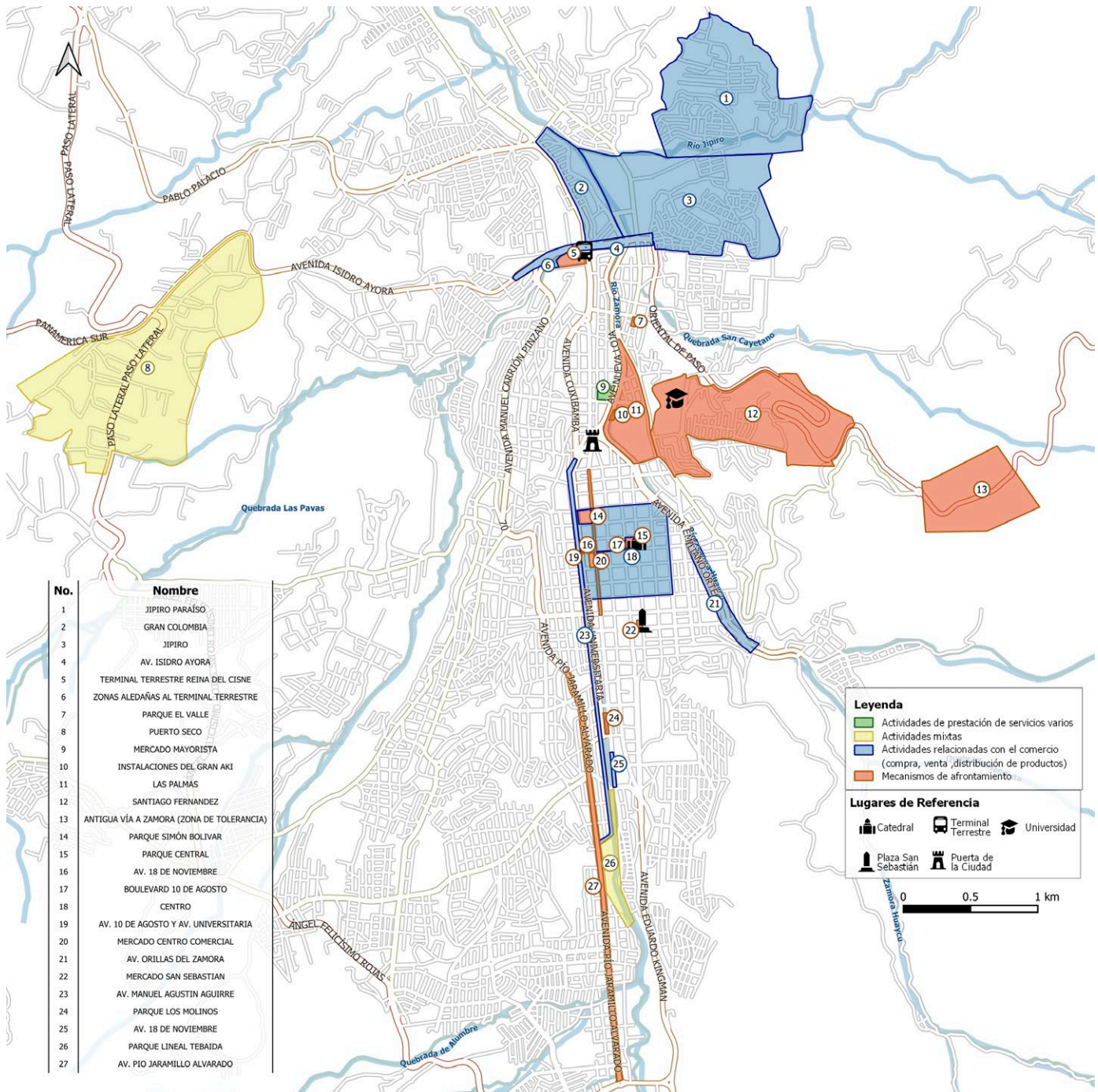
Según información levantada con organizaciones y personas refugiadas y migrantes, podemos identificar que las personas de interés están ubicadas en varios barrios de la ciudad. Sin embargo, no existen barrios en específico donde la densidad de población en situación de movilidad humana sea mayoritaria en comparación con la población local.



No.	Nombre
1	LA BANDA - CARIGÁN
2	JIPIRO PARAÍSO - EL VALLE
3	JIPIRO - EL VALLE
4	TURUNUMA - SUCRE
5	TERMINAL TERRESTRE "REINA DEL CISNE"
6	SAN CAYETANO - EL VALLE
7	AV. CUXIBAMBA - SUCRE
8	SAN JOSÉ - SUCRE
9	ALREDEDORES DEL MERCADO GRAN COL Y ORILLAS DEL RÍO ZAMORA
10	LAS PALMAS - EL VALLE
11	CELI ROMÁN - SUCRE
12	JUAN DE SALINAS - SAGRARIO
13	EL PEDESTAL - SUCRE
14	ORILLAS DEL ZAMORA - SAGRARIO
15	BARRIO CENTRAL - SAGRARIO
16	18 DE NOVIEMBRE - SAGRARIO
17	RAMÓN PINTO - SAGRARIO
18	SANTO DOMINGO - SAGRARIO
19	MIRAFLORES (LAS PEÑAS ALTO) - SUCRE
20	24 DE MAYO - SAGRARIO
21	MÁXIMO AGUSTÍN RODRÍGUEZ - SAN SEBASTIÁN
22	PERPETUO SOCORRO - SAGRARIO
23	SAN PEDRO - PUNZARA
24	ZAMORA HUAYCO - SAN SEBASTIÁN
25	PUCARÁ - SAN SEBASTIÁN
26	TEBAIDA - PUNZARA
27	LOS GERANEOS - SAN SEBASTIÁN
28	DANIEL ÁLVAREZ - PUNZARA
29	COLINAS LOJANAS - PUNZARA
30	LOS ROSALES - SAN SEBASTIÁN
31	LA ARGELIA - PUNZARA

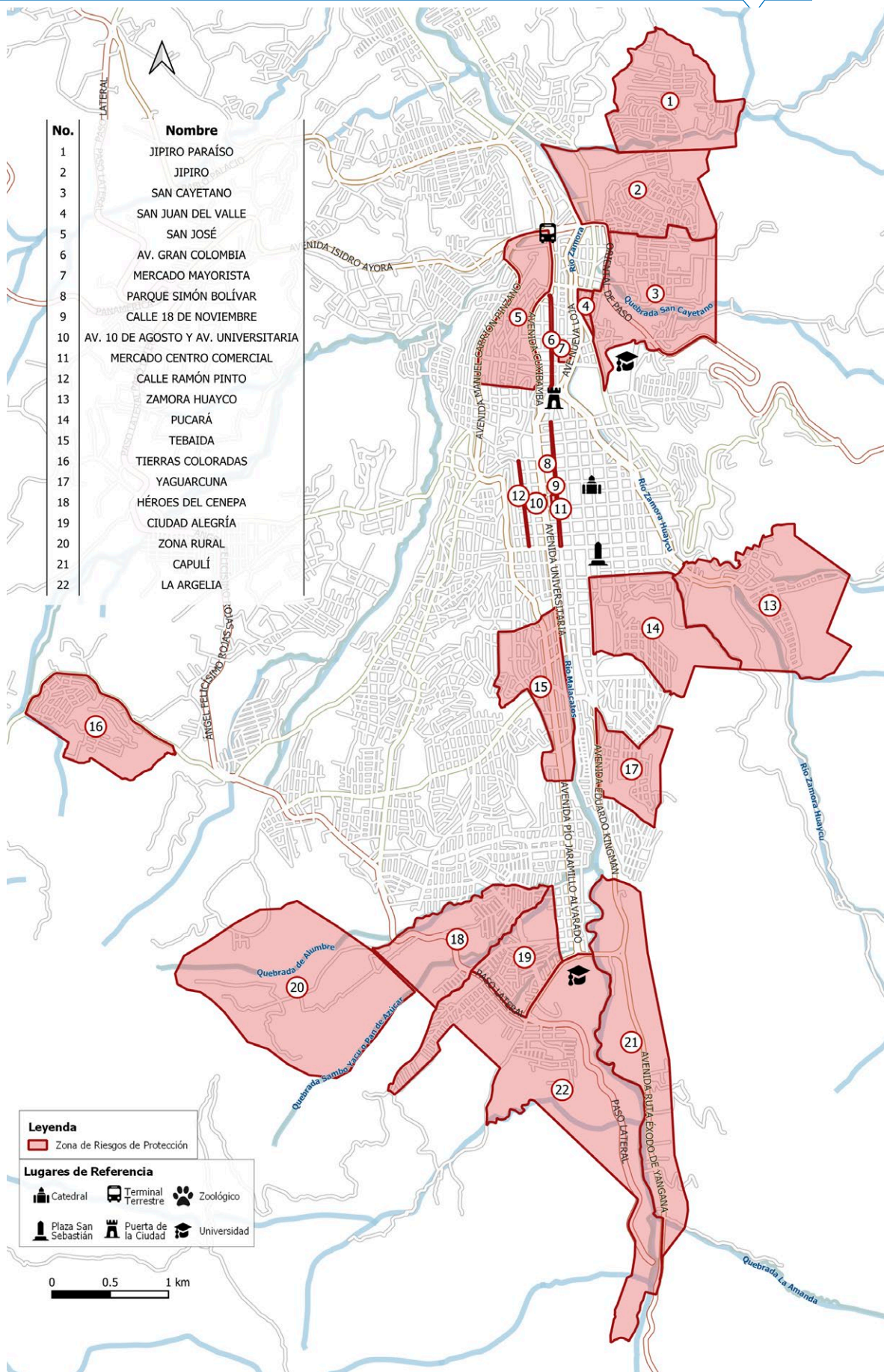
Medios de vida

En torno a los medios de generación de ingresos, las personas de interés se dedican principalmente a las actividades independientes de comercio. Entre ellas, la venta de comida preparada o de otros productos fabricados, sobre todo de manera ambulante. Así también se dedican a actividades de servicios en restaurantes o salones de belleza, como en otras localidades del país. Es de destacar también que, las personas de interés recurren a la mendicidad como mecanismo de afrontamiento negativo cuando no pueden cubrir sus necesidades básicas. Este hecho suele generar molestia en la comunidad local.



Riesgos de protección

En torno a los riesgos de protección, se observa que se presentan diversos problemas a lo largo de la urbe. Algunos de estos riesgos están relacionados con las multas migratorias o la prohibición de ocupar el espacio público con ventas ambulantes, lo que enfrenta a la población de interés con las autoridades de control. Por temas de confidencialidad, no se destacan los tipos de riesgos de protección identificados en el mapa.



Anexos

Bibliografía

INEC. (2022). Encuesta Nacional de Empleo, Desempleo y Subempleo: Indicadores laborales del II Trimestre del 2022. Disponible en: <https://www.ecuadorencifras.gob.ec/enemdu-trimestral/>

Banco Central del Ecuador. (2022). Estadísticas del Sector Real: Cuentas Provinciales. Disponible en: <https://contenido.bce.fin.ec/documentos/Estadisticas/SectorReal/CuentasProvinciales/Indice.htm>



Las familias refugiadas en Ecuador necesitan tu ayuda

DONA AHORA

Agradecemos las contribuciones de nuestros donantes

Actualizado al 29 de septiembre de 2022

ACNUR Ecuador agradece el apoyo crucial y generoso de los donantes que han contribuido con fondos específicos y flexibles.



ACNUR Ecuador agradece el apoyo de donantes privados.



Donantes privados en Alemania, Australia, España, Estados Unidos de América, Japón, Italia



UNHCR
ACNUR

La Agencia de la ONU
para los Refugiados

ACNUR Ecuador
Loja 2022