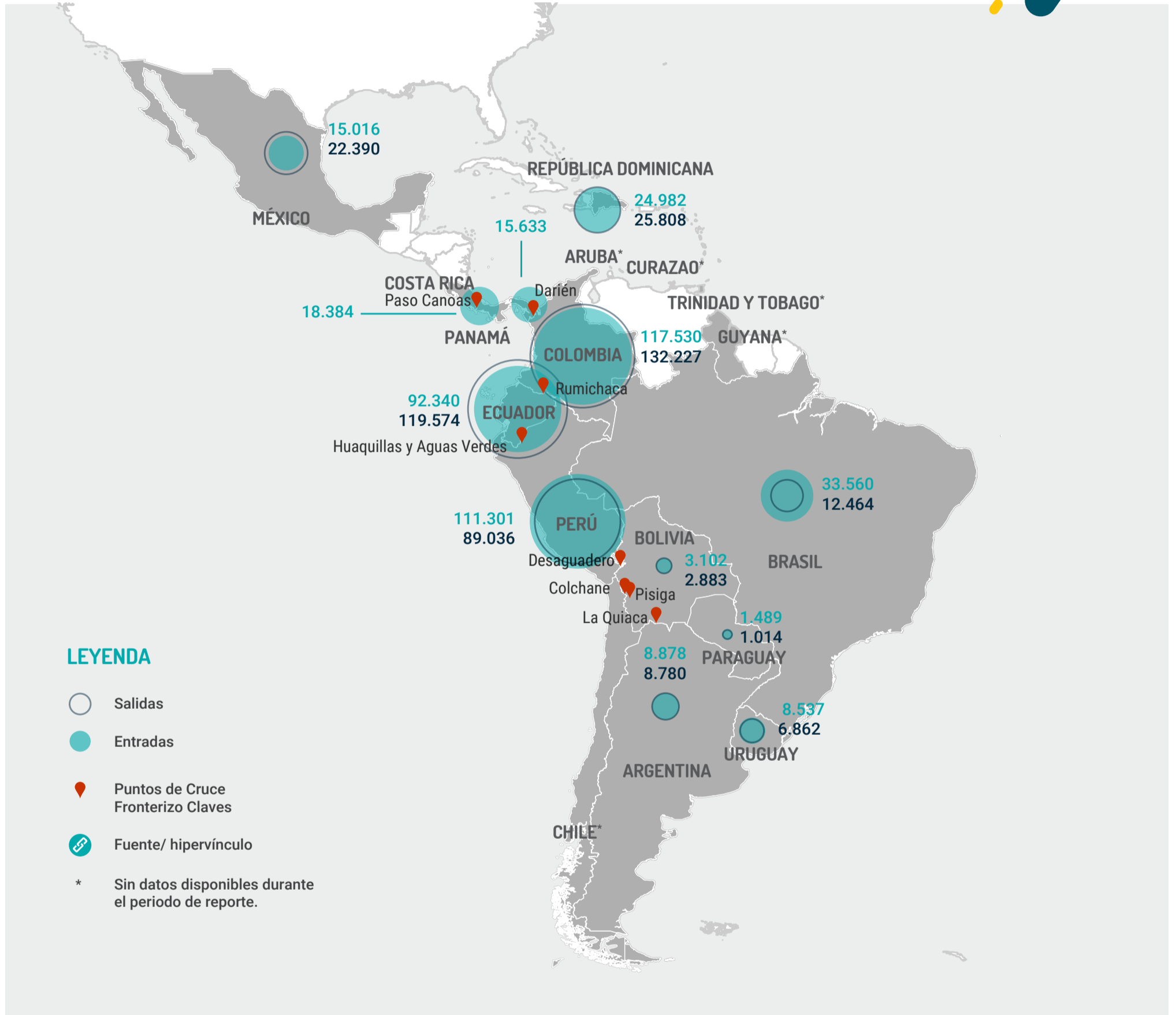


ENTRADAS Y SALIDAS CONSOLIDADAS DE PERSONAS REFUGIADAS Y MIGRANTES DE VENEZUELA EN EL SEGUNDO TRIMESTRE DE 2022



FUENTES:

1) México: Entradas regulares de personas venezolanas por aire y salidas irregulares por tierra, como estimado por los "encuentros" a lo largo de la frontera entre Estados Unidos y México.

Fuente para entradas regulares: [Ministerio de Gobierno](#)

Fuente para salidas irregulares: [Aduanas y Protección de Fronteras de Estados Unidos](#)

2) República Dominicana: Entradas y salidas regulares de personas venezolanas por aire.

Fuente: [Banco Central de la República Dominicana](#)

3) Costa Rica: Entradas irregulares de personas venezolanas por Paso Canoas en la frontera con Panamá.

Abril: [Monitoreo de Flujo de Población \(DTM\) de OIM](#)

Mayo: [Monitoreo de Flujo de Población \(DTM\) de OIM](#)

4) Panamá: Entradas irregulares de personas venezolanas a través del Darién, frontera terrestre con Colombia, y entradas y salidas regulares por aire.

Fuente para entradas irregulares:

[Servicio Nacional de Migración](#)

Fuente para entradas y salidas regulares:

[Servicio Nacional de Migración](#)

5) Colombia: Entradas y salidas regulares e irregulares de personas venezolanas por fronteras aéreas, terrestres y marítimas.

Fuente para entradas y salidas regulares:

[Migración Colombia](#)

Fuente para entradas y salidas irregulares: [Estimaciones del GIFMM usando datos de 24 puntos de acceso gratuito a WiFi con referencia cruzada con datos de Migración Colombia](#)

6) Ecuador: Entradas y salidas regulares e irregulares de personas venezolanas por aire y tierra.

Fuente para entradas y salidas regulares: [Ministerio de Gobierno](#)

Fuente para entradas y salidas irregulares: [Sistema de Monitoreo de Fronteras y Caracterización de Flujos del GTRM](#)

7) Perú: Entradas y salidas regulares e irregulares de personas venezolanas por aire y tierra.

Fuente para entradas y salidas regulares: Superintendencia de Migraciones de Perú.

Fuente para entradas y salidas irregulares: GTRM.

8) Brasil: Entradas y salidas regulares de personas venezolanas en todos los puntos.

Fuente: [Policía Federal de Brasil](#)

9) Uruguay: Entradas y salidas regulares de personas venezolanas por aire.

Fuente: Dirección Nacional de Migración de Uruguay.

10) Paraguay: Entradas y salidas regulares de personas venezolanas, todas las fronteras.

Fuente: Dirección General de Migraciones de Paraguay

11) Bolivia: Entradas y salidas regulares de personas venezolanas, todas las fronteras.

Fuente: Dirección General de Migración (DIGEMIG) de Bolivia.

12) Argentina: Entradas y salidas regulares de personas venezolanas, todas las fronteras.

Fuente: Dirección General de Migración (DGM) de Argentina.

REPORTE DE MOVIMIENTOS

ABRIL - JUNIO 2022

TENDENCIAS REGIONALES Y HALLAZGOS CLAVE

El segundo trimestre de 2022 observó un incremento significativo en los movimientos irregulares de personas refugiadas y migrantes de Venezuela hacia el norte a través de Centro América y México, la mayoría con la intención de llegar a los Estados Unidos. Como reportado en el [Reporte de Situación Especial de R4V para Centro América, México y Colombia](#), debido a requerimientos de visa nuevos y existentes ahora en todos los países de Centro América y México, las personas refugiadas y migrantes de Venezuela han acudido a crecientes movimientos irregulares, y en muchas ocasiones arriesgados, para llegar a sus destinos previstos. Por ejemplo, solamente en junio de 2022, el Servicio Nacional de Migraciones de Panamá ([SNM](#)) reportó 11.359 entradas de personas venezolanas desde Colombia a través del Tapón del Darién, representando casi tres veces más entradas que aquellas reportadas en todo el [primer trimestre de 2022](#) (4.182). Más de la mitad de las personas venezolanas en estas rutas hacia el norte salieron directamente de Venezuela, en lugar de salir de otros países de acogida en la región.

Mientras tanto, en términos de movimientos de retorno a Venezuela, no se identificó un incremento notable en los movimientos de Colombia a

Venezuela: las salidas mensuales de Colombia a Venezuela se mantuvieron entre 13.500 a 14.900 desde febrero hasta junio, mientras los números de movimientos pendulares a lo largo de la frontera de Colombia y Venezuela disminuyeron desde abril hasta junio. Mientras tanto, las salidas desde Brasil incrementaron ligeramente en el segundo trimestre (con un promedio de 4.154 en promedio desde abril hasta junio) comparado con el primer trimestre (3.532 en promedio desde enero hasta marzo).

Más hacia el sur, los movimientos en dirección al norte también tuvieron un incremento de Ecuador hacia Colombia, igual que aquellos de Chile hacia Perú, mientras que los movimientos en dirección al sur entre Ecuador y Perú disminuyeron y los movimientos al sur de Perú a Bolivia y Chile también disminuyeron. Ecuador notó un incremento significativo en las salidas mensuales de personas de Venezuela hacia Colombia durante el segundo trimestre del año (unas 18.951 salidas por mes en promedio) comparado con el primer trimestre (unas 3.485 salidas por mes en promedio), mientras que Perú notó un incremento significativo en las entradas desde Chile (subiendo a 8.048 por mes en junio de 1.600 en febrero).

Véase la información detallada debajo.

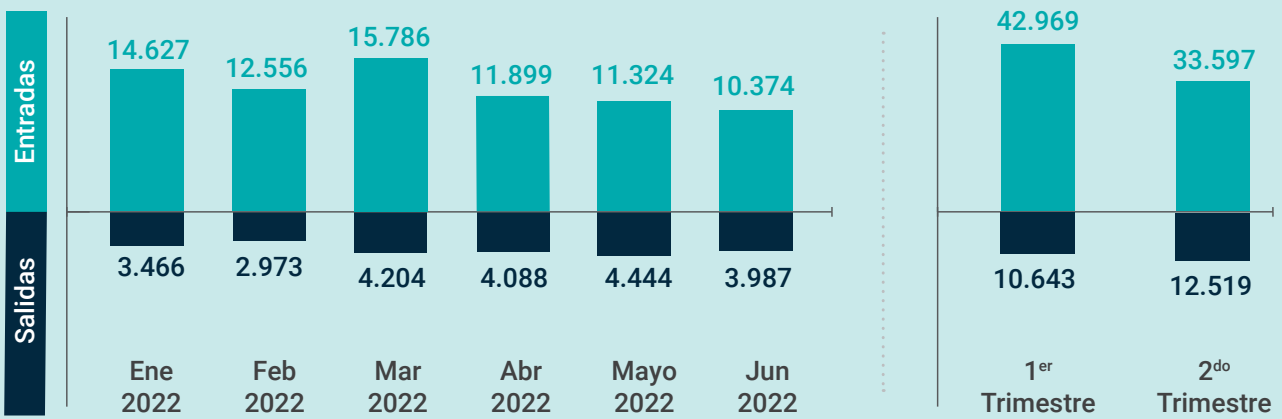
BRASIL

Brasil notó una disminución en las entradas mensuales desde Venezuela en el segundo trimestre del año, seguido por un incremento temporal asociado con la reapertura de la frontera de Venezuela con Brasil en marzo 2022 (con 15.786 entradas solamente en marzo). Las **entradas regulares** mensuales reportadas por la [Policía Federal](#) para abril (11.899), mayo (11.324) y junio (10.374) se encuentran alienadas con los promedios mensuales previos a marzo, lo que refleja una estabilización de los flujos de llegada. Con relación a las **salidas regulares**, el número de personas

venezolanas saliendo de Brasil se mantuvo estable durante el segundo trimestre del año, con un promedio de 4.173 por mes (4.088 en abril, 4.444 en mayo y 3.987 en junio), lo que fue ligeramente más alto que el promedio mensual para el primer trimestre del año (3.548 al mes).

Los movimientos irregulares se mantienen insignificantes, dado a la reapertura de las fronteras, las rutas de regularización disponibles y el acceso a procesos de asilo proveen suficientes avenidas para que las personas venezolanas entren a Brasil a través de cruces fronterizos regulares.

ENTRADAS Y SALIDAS DE PERSONAS VENEZOLANAS EN EL SEGUNDO TRIMESTRE DE 2022 EN BRASIL



Fuente: Policía Federal de Brasil:

https://brasil.iom.int/sites/g/files/tmzbd11496/files/documents/informe-migracao-venezuelana-jan2017-mar2022_0.pdf

CHILE

El 15 de abril, el Gobierno de Chile [levantó su estado de emergencia](#), que estaba en efecto desde febrero, para estabilizar las llegadas irregulares de personas refugiadas y migrantes en cuatro regiones norteñas del país. Sin embargo, una presencia militar considerable se mantiene visible en el área. Mientras que autoridades locales y los medios proyectan un incremento en las subsecuentes llegadas, datos del Albergue Transitorio de Colchane sugiere que las llegadas de personas refugiadas y migrantes disminuyeron en abril (a 3.000 personas asistidas ese mes de más de 5.000 asistidas por meses desde diciembre 2021). (Véase también debajo los datos de Perú, donde se observa un fuerte descenso en las salidas mensuales de personas venezolanas de Chile desde marzo hasta abril, manteniéndose estable a lo largo de junio y con un incremento significativo en las salidas de personas venezolanas de Chile hacia Peru, desde 1.747 en abril a 8.048 en junio).

En junio, la información publicada por la Policía de Investigaciones (PDI) reveló que 31.920 personas refugiadas y migrantes se auto reportaron e indicaron que habían entrado a Chile irregularmente desde el inicio del año. A pesar de una falta de desagregación por nacionalidad, la mayoría de las entradas nuevas eran de personas venezolanas (un estimado de 75-80% de todas las personas refugiadas y migrantes, según observaciones de socios de R4V).

El 16 de mayo, un hombre venezolano de 83 años de edad [falleció](#) mientras cruzaba la frontera a Colchane (Chile) desde Pisiga (Bolivia). A pesar de que se desconoce la causa exacta de su fallecimiento, se menciona que el hombre posiblemente sufría de hipertensión. Esto marca el [séptimo](#) fallecimiento de una persona refugiada o migrante (la cuarta de una persona de Venezuela) en el 2022 mientras transitaba por el terreno y las condiciones climáticas difíciles para llegar a Chile.

COLOMBIA

La tendencia de disminución en entradas a Colombia desde Venezuela, luego de tendencias altas relacionadas a las festividades a inicios de año, continuó a través del periodo reportado. Reducciones en las **entradas** totales de personas venezolanas por fronteras terrestres, de ríos, áreas y marítimas (incluyendo regulares¹ e irregulares²) en abril

(40.906), mayo (39.075) y junio (37.992) confirman las tendencias de disminución en movimientos previamente observada durante los primeros tres meses del año (vea el [Reporte sobre Movimientos R4V: Primer Trimestre 2022](#)). Durante el segundo trimestre, esta disminución es atribuible casi en su totalidad a la reducción de entradas **irregulares** desde Venezuela

[1] Las entradas regulares están basadas en datos de Migración Colombia. Disponible aquí: <https://tabsoft.co/3sK09MD>

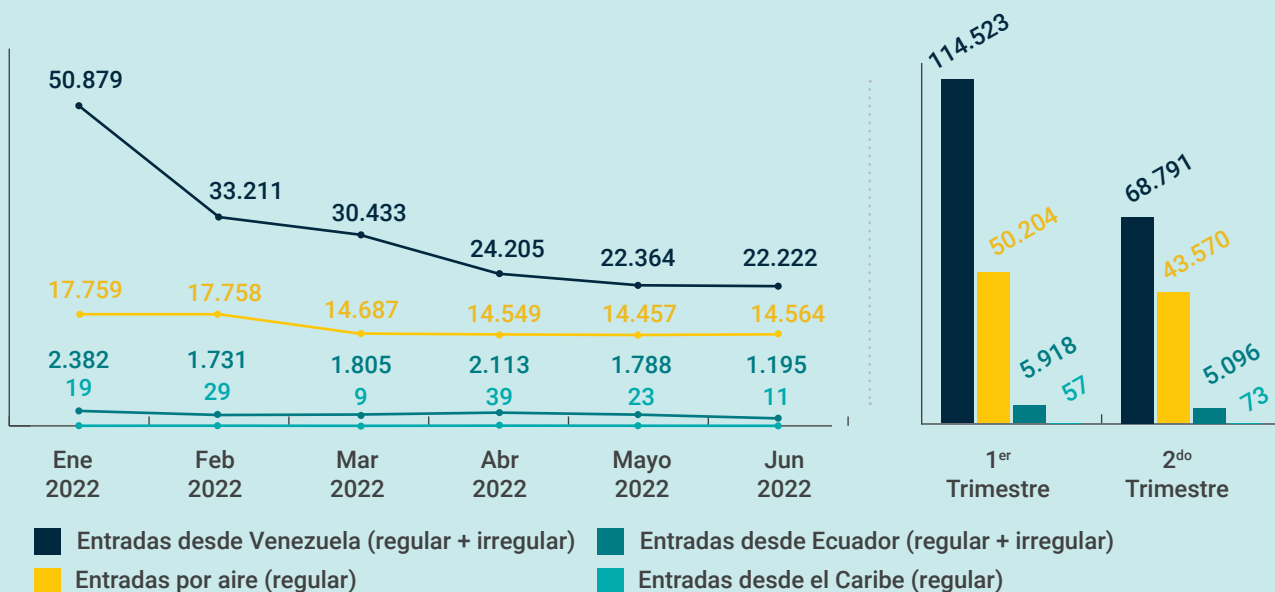
[2] La recopilación de datos es limitada a aquellas personas refugiadas y migrantes que se conectan voluntariamente a uno de los 35 puntos de acceso a WiFi, proporcionados por la red de OIM, a lo largo del país y a la información que proveen en una corta encuesta. Por ende, estos estimados de movimientos irregulares reflejan una porción y no son representativos a todos los movimientos irregulares en Colombia.

(las cuales bajaron de 13.130 en marzo a 8.808 en abril, 6.654 en mayo y 6.656 en junio), mientras que las entradas **regulares** por todas las fronteras terrestres, marítimas, de ríos y áreas se mantuvieron estables. Entradas mensuales en promedio de personas venezolanas a Colombia (tanto regulares como irregulares) se reportaron como 56.901 por mes en el primer trimestre y solamente 39.177 por mes en el segundo trimestre.

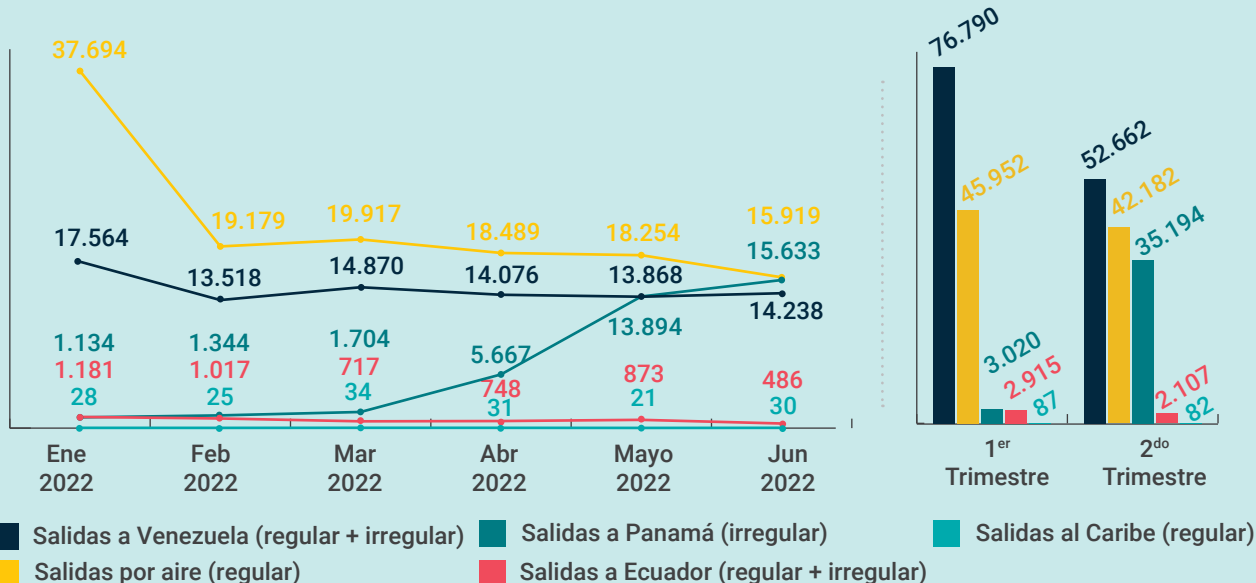
Mientras tanto, las **salidas** desde Colombia³ también se mantuvieron mayormente estables desde febrero hasta junio (después de una considerable caída

en las salidas aéreas reportadas desde enero a febrero) con la excepción de las salidas a Panamá, las cuales aumentaron dramáticamente cada mes del segundo trimestre. Los **retornos** tanto regulares como irregulares a Venezuela desde Colombia se mantuvieron estables y modestos, lo que llevó a totales de 14.076 en abril, 13.878 en mayo y 14.238 en junio (también consistente con los totales en retornos mensuales de febrero y marzo). Se dio una disminución en los movimientos pendulares en los últimos tres meses, desde 13.042 en abril a 9.405 en mayo y 6.794 en junio (luego de un agudo incremento entre marzo y abril).

ENTRADAS DE PERSONAS VENEZOLANAS A COLOMBIA, SEGUNDO TRIMESTRE DE 2022



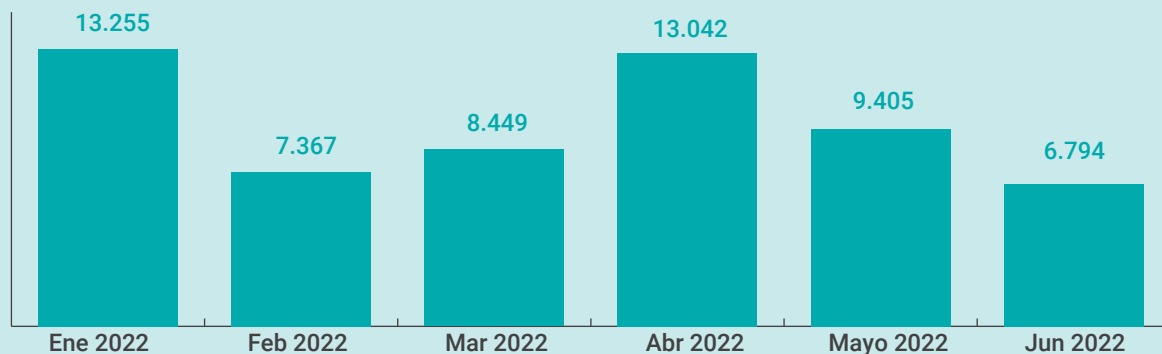
SALIDAS DE PERSONAS VENEZOLANAS DESDE COLOMBIA, SEGUNDO TRIMESTRE DE 2022



Fuente: Para entradas y salidas regulares: Migración Colombia, <https://tabsoft.co/3sK09MD>. Fuente para entradas y salidas irregulares (a lo largo de la frontera con Venezuela, Ecuador y el Caribe): GIFMM estima usando datos de 24 puntos de acceso a WiFi gratuitos (ver <https://app.powerbi.com/view?r=eyJrIjoiZGVkOWFjZGUtMGZzMi000WM3LWFKODEtYmU5NTc3MGJkNWVliwidCI6IjE1ODgyNjJkLTizZmItNDNiNC1iZDZILWJjZTQ5YzhINjE4NiIsImMiOjI1>) y haciendo una referencia cruzada con datos de Migración Colombia. Fuentes de datos proxy para salidas irregulares a Panamá: En la ausencia de datos oficiales por autoridades nacionales, en relación con las salidas desde Colombia, el Servicio Nacional de Migración de Panamá provee reportes mensuales sobre "entradas irregulares a Panamá desde Colombia". Servicio Nacional de Migración, Gobierno de Panamá, entradas irregulares de personas venezolanas por el Darién, frontera terrestre con Colombia, https://www.migracion.gob.pa/images/img2022/PDF/IRREGULARES_POR_DARIEN_JUNIO_2022.pdf

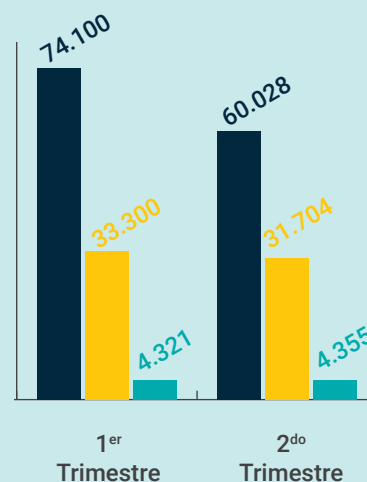
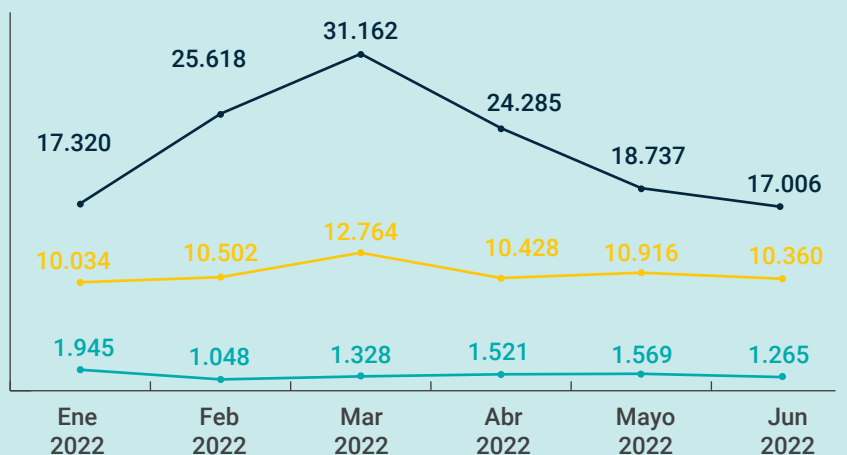
[3] Esto actualmente no incluye las salidas desde Colombia hacia Panamá por rutas terrestres, de río o marítimas, pero sí incluye las salidas desde Colombia hacia Venezuela, Ecuador y el Caribe por rutas terrestres, de río y marítimas y salidas aéreas desde Colombia a todos los destinos.

MOVIMIENTOS PENDULARES DE PERSONAS VENEZOLANAS A LO LARGO DE LA FRONTERA ENTRE COLOMBIA Y VENEZUELA



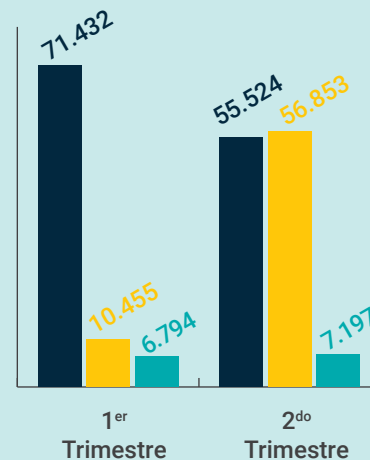
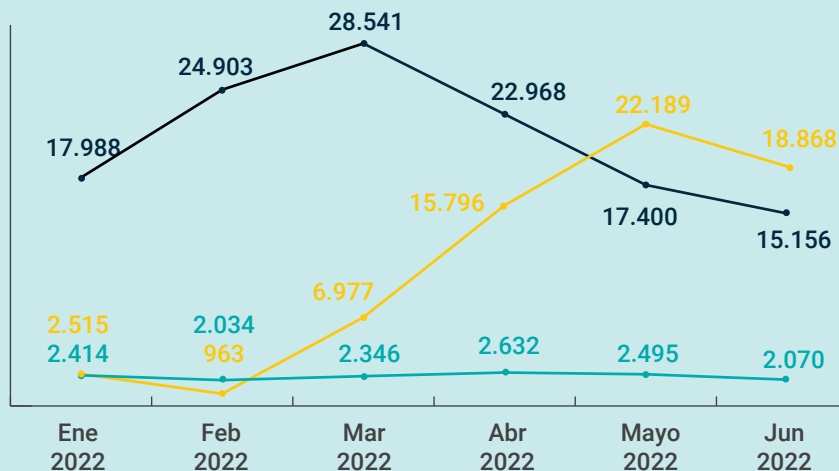
ECUADOR

ENTRADAS DE PERSONAS VENEZOLANAS A ECUADOR, SEGUNDO TRIMESTRE DE 2022



■ Entradas (irregulares desde Colombia) ■ Entradas (irregulares desde Peru) ■ Entradas (regulares incl. aeropuertos)

SALIDAS DE PERSONAS VENEZOLANAS DESDE ECUADOR, SEGUNDO TRIMESTRE DE 2022



■ Salidas (a Perú) ■ Salidas (a Colombia) ■ Salidas (regulares incl. aeropuertos)

Fuente: Entradas y salidas regulares e irregulares de personas venezolanas por aire y por tierra. Fuente para entradas y salidas regulares: Ministerio de Gobierno, <https://www.migracion.gob.ec/>. Fuente para entradas y salidas irregulares: Sistema de Monitoreo de Fronteras y Caracterización de Flujos del GTRM, <https://www.r4v.info/es/document/gtrm-ecuador-analisis-del-sistema-de-monitoreo-de-fronteras-y-caracterizacion-de-flujos>.

Datos de Ecuador muestran un incremento significativo en los movimientos del sur al norte en el segundo trimestre del año, con un incremento en las salidas irregulares en el norte del país hacia Colombia y una disminución en las salidas irregulares en el sur hacia Perú⁴. Según el Sistema de Monitoreo de Fronteras y Caracterización de Flujos de la Plataforma Nacional de R4V en Ecuador (GTRM), el número promedio de salidas a Colombia desde Ecuador desde abril hasta junio fue 18.951 por mes, un incremento considerable del 3.485 por mes desde enero hasta marzo. Mientras tanto, a pesar del incremento mensual en las salidas de Ecuador a Perú cada mes del primer trimestre de este año (llegando a un máximo de 28.541 en marzo) se observó una disminución mensual en cada mes del segundo trimestre (llegando a un mínimo de 15.156 en junio). Entrevistas del GTRM con personas refugiadas y migrantes en tránsito desde abril documentaron sus motivaciones para este incremento en movimientos del sur hacia el norte, con más personas venezolanas reportando sus partidas de países como Chile y Perú y expresando su intención de quedarse en Ecuador

o continuar su tránsito hacia Colombia, Venezuela o los Estados Unidos. Hasta abril, los Estados Unidos no había sido identificado como el país de destino previsto en encuestas similares llevadas en Ecuador. Mientras tanto, el número de entradas a Ecuador disminuyó cada mes (34.713 en abril, 29.653 en mayo y 27.366 en junio) luego de inicialmente incrementar cada mes durante el primer trimestre. **La disminución en entradas de debe a un decline en entradas desde Colombia (con 30% menos entradas reportadas en junio en contraste con abril)** mientras que las entradas desde Perú se mantuvieron estables a lo largo del mismo periodo (10.568 por mes en promedio).

Según el GTRM, las reducciones en tanto entradas y salidas en junio pueden estar parcialmente vinculadas con la [huelga a nivel nacional en Ecuador](#), que fue realizada entre el 13 y el 30 de junio, iniciada por la Confederación de Nacionalidades Indígenas de Ecuador (CONAIE). La huelga resultó en limitaciones en movilidad y transporte a lo largo del país y en incremento en actos de violencia xenófoba.

PERÚ

Datos de Perú muestran una disminución significativa en las salidas hacia el sur, en dirección a Bolivia y Chile, un incremento en las entradas desde Chile y una disminución en las entradas desde Ecuador, todas consistentes con una desaceleración en los movimientos de personas venezolanas hacia el sur. Esto no era tan visible a través de los estimados de entradas y salidas irregulares desarrollados por la Plataforma Nacional de R4V en Perú (GTRM)⁵, donde se observó una disminución general en tanto las entradas como las salidas irregulares en contraste con los primeros tres meses del año. Según estimaciones del GTRM, el número total de personas venezolanas refugiadas y migrantes que entraron irregularmente a Perú durante el segundo trimestre de 2022 (104.340) fue un 27% menor en comparación con el primero trimestre (143.400). Sin embargo, las entradas irregulares desde Chile incrementaron en este periodo; mientras que las entradas irregulares desde Ecuador disminuyeron, el promedio mensual de entradas desde Ecuador era 27.568 por mes durante el segundo

trimestre, comparado con los 44.083 por mes durante el primer trimestre; mientras que el promedio mensual de entradas desde Chile se dobló, de 2.583 en el primer trimestre a 5.156 en el segundo trimestre, alcanzando un máximo de 8.048 en junio. Mientras tanto, un 69% de las personas venezolanas entrevistadas durante el mes de mayo por un socio de R4V al entrar por la frontera norte, indicaron su intención de permanecer en Perú, mientras que un 30% planeaban seguir hacia Chile. Un patrón similar fue observado en relación con las salidas, con las salidas irregulares desde Perú disminuyendo del primer trimestre (94.000) a el segundo trimestre (76.288), pero la disminución más notable se encuentra en las salidas a Chile (bajando a 4.362 salidas por mes en el segundo trimestre, luego de tener 8.858 por mes en el primer trimestre) y a Bolivia (bajando de 4.185 salidas en junio desde un máximo de 10.354 salidas en marzo). El mes de mayo marcó un cambio importante en las dinámicas de movimiento a lo largo de la frontera entre Perú y Chile, siendo en este mes la primera vez en el 2022

[4] A pesar de la reapertura de las fronteras en Ecuador, la gran mayoría de las personas refugiadas y migrantes de Venezuela continúan entrando y saliendo de Ecuador de manera irregular, debido a la inhabilidad de cumplir con todos los requerimientos para adquirir una visa. Según datos del Ministerio de Gobierno en Ecuador, las **entradas regulares** por mes de personas venezolanas en abril, mayo y junio de 2022 no fueron mayores a 260, mientras que las **salidas regulares** oscilaban entre 2K y 2,6K.

[5] De acuerdo con datos de la Superintendencia de Migración en Perú, llegadas y salidas regulares de personas de Venezuela se mantuvieron similares a meses previos, con entradas regulares en abril (2.317), mayo (2.439) y junio (2.204) y salidas regulares en abril (4.272), mayo (4.370) y junio (4.105) a la par con datos del primer trimestre de 2022.

que las entradas desde Chile fueron mayores que las salidas desde Perú, correspondiendo con la reapertura de las fronteras terrestres con Chile en mayo. Para junio, las entradas desde Chile (8.048) doblaban las salidas desde Perú (4.088). Todo esto indica una deceleración de los movimientos poblacionales hacia el sur desde Perú y una tendencia de gradual desarrollo de movimientos hacia el norte.

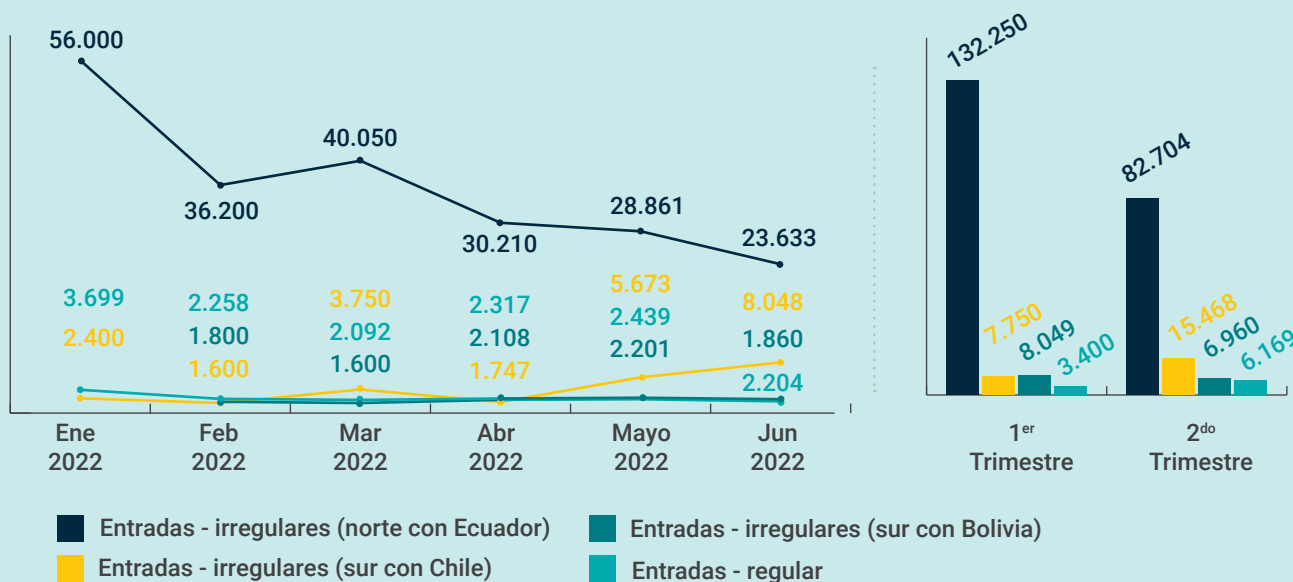
Los conflictos sociales en Perú durante abril, que llevaron a la [declaración de un estado de emergencia](#) y a un toque de queda nacional a partir del 5 de abril, se consideran como un factor que ha tenido un efecto amortiguador en los movimientos poblacionales, los que volvieron a aumentar en mayo comparado a aquellos de abril. Adicionalmente, la disminución en entradas y salidas en junio (los flujos reportados más

bajos en lo que va del año) también corresponden al escenario de eventos políticos en países vecinos, incluyendo protestas en Ecuador y elecciones presidenciales en Colombia.

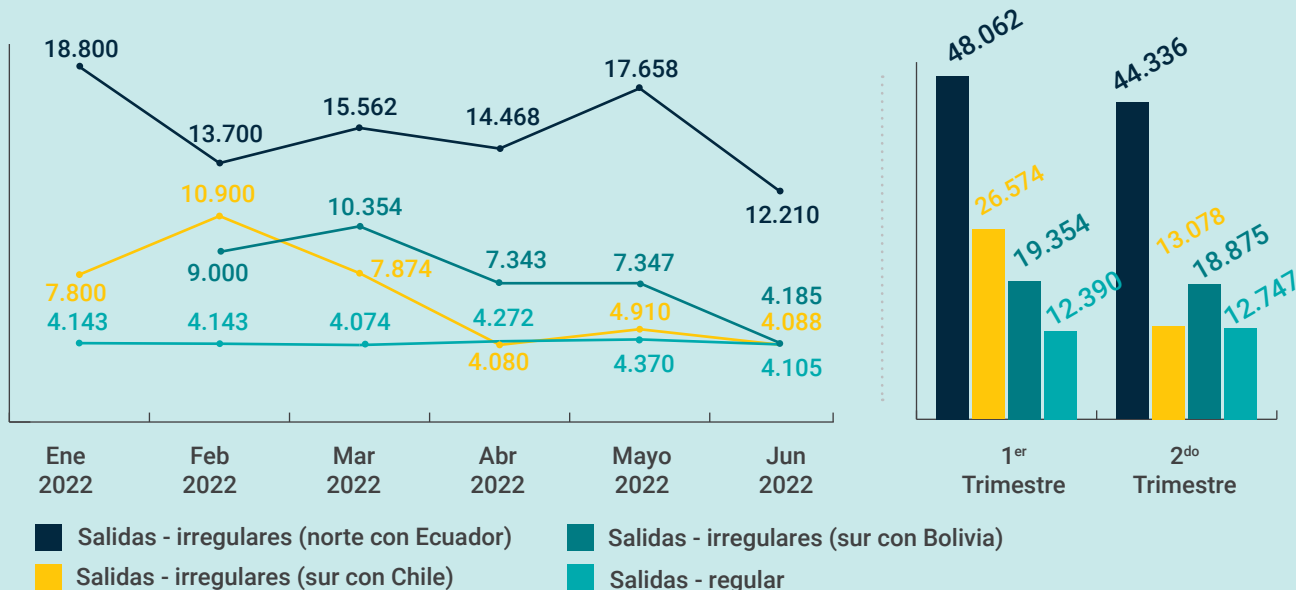
Finalmente, 32 personas extranjeras en situación irregular, muchas de estas personas siendo mujeres venezolanas, fueron [deportadas](#) en abril luego de ser acusadas de participar en trabajo sexual. Un [reporte de la Oficina del Defensor del Pueblo](#) concluyó en junio que las deportaciones habían violado derechos fundamentales de las personas involucradas, incluyendo el debido proceso de la ley.

Mientras tanto, 264 personas venezolanas fueron [retornados](#) desde Perú a Venezuela el 15 de mayo, a través del "Plan Vuelta a la Patria" del Ministerio de Relaciones Exteriores de Venezuela.

ENTRADAS DE PERSONAS VENEZOLANAS A PERÚ, SEGUNDO TRIMESTRE DE 2022



SALIDAS DE PERSONAS VENEZOLANAS DESDE PERÚ, SEGUNDO TRIMESTRE DE 2022



Fuente: Entradas y salidas regulares e irregulares de personas venezolanas por aire y por tierra. Fuente para entradas y salidas regulares: Superintendencia de Migraciones de Perú. Fuente para entradas y salidas irregulares: GTRM.

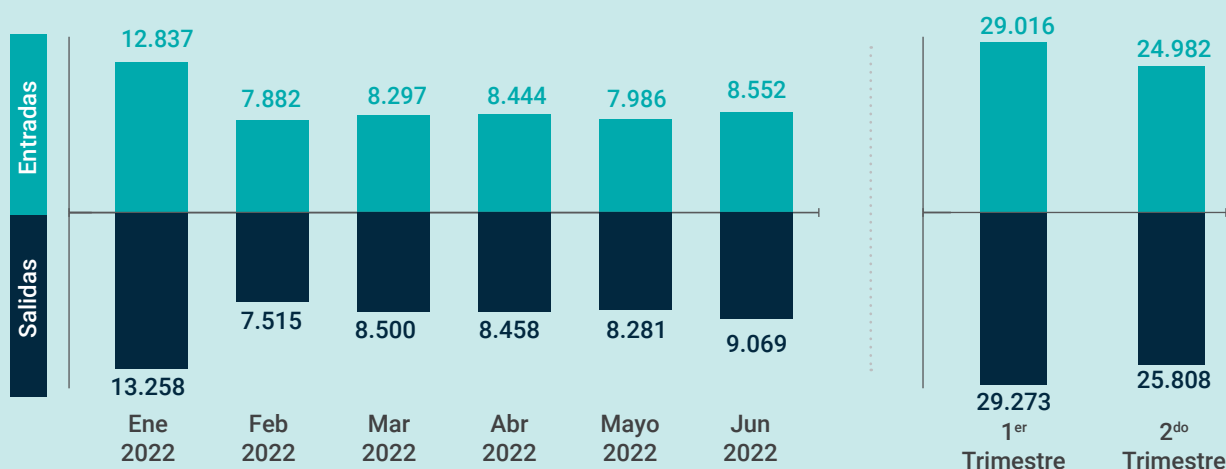
SUBREGIÓN DE CARIBE

La República Dominicana *reportó* una disminución menor en tanto en las entradas (24.982) y salidas (25.808) regulares de personas venezolanas en el segundo trimestre de 2022, en comparación con los primeros tres meses del año (29.016 entradas, 29.273 salidas) lo que indica una estabilización en los movimientos seguido a una alta cantidad de llegadas y salidas en diciembre y enero. El número de personas venezolanas que entraron

regularmente al país por aire en junio (8.552) está a la par de las entradas registradas en abril (8.444) y mayo (7.986). Las salidas en junio (9.069) representaron un incremento muy pequeño en comparación con abril (8.458) y mayo (8.281).

En Aruba, Curazao y Trinidad y Tobago, las deportaciones y repatriaciones de personas venezolanas fueron reportadas, según socios de R4V.

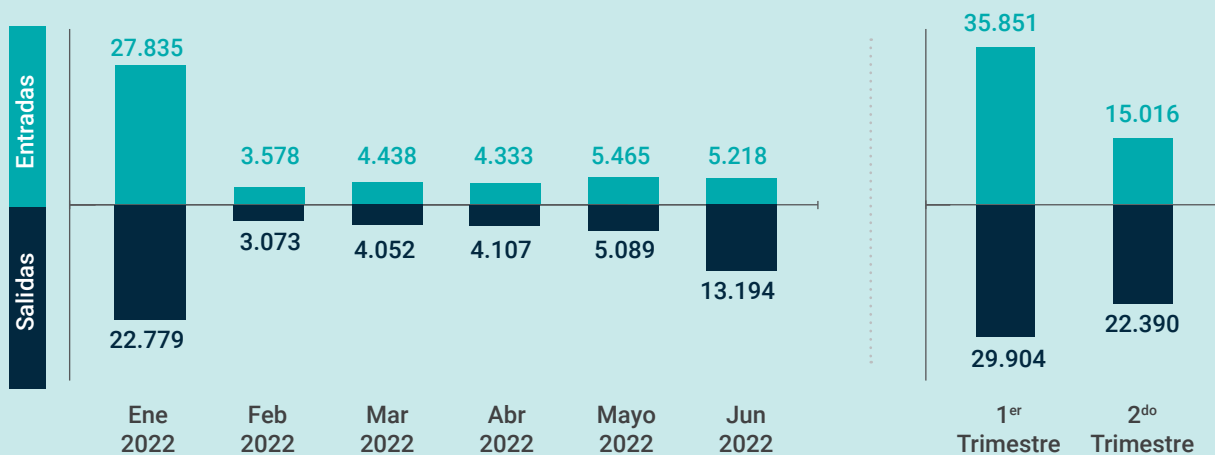
ENTRADAS Y SALIDAS DE PERSONAS VENEZOLANAS DURANTE EL SEGUNDO TRIMESTRE DEL 2022 EN LA REPÚBLICA DOMINICANA



Fuente: Entradas y salidas regulares de personas venezolanas por aire. Fuente: Banco Central de la República Dominicana, <https://www.bancentral.gov.do/a/d/2537-sector-turismo>.

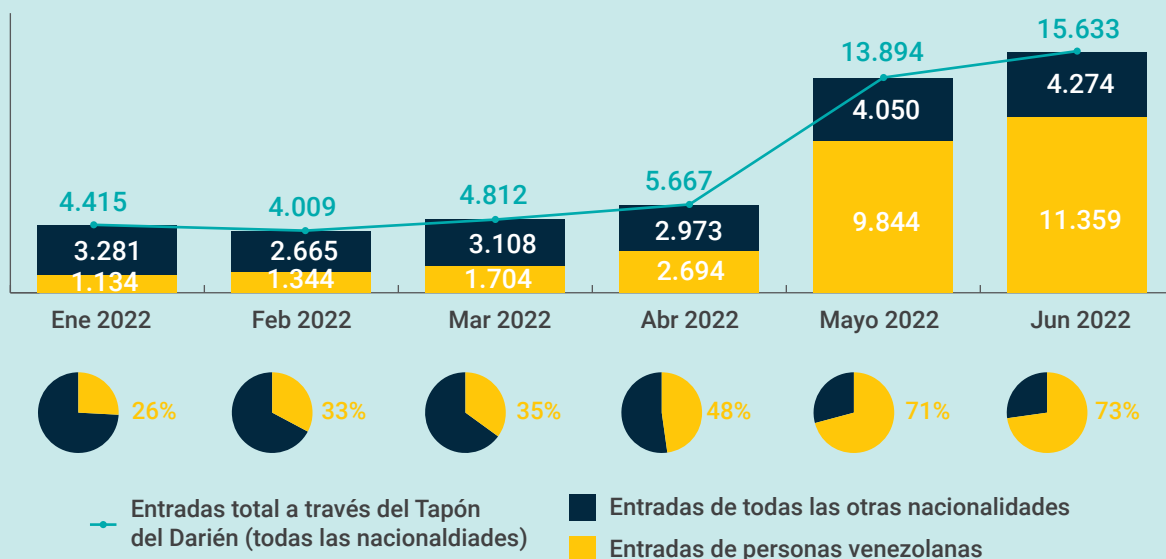
SUBREGIÓN DE CENTRO AMÉRICA Y MÉXICO SUB-REGION

ENTRADAS REGULARES (POR AIRE) Y SALIDAS IRREGULARES (POR TIERRA) DE PERSONAS VENEZOLANAS DURANTE EL SEGUNDO TRIMESTRE DE 2022 EN MÉXICO



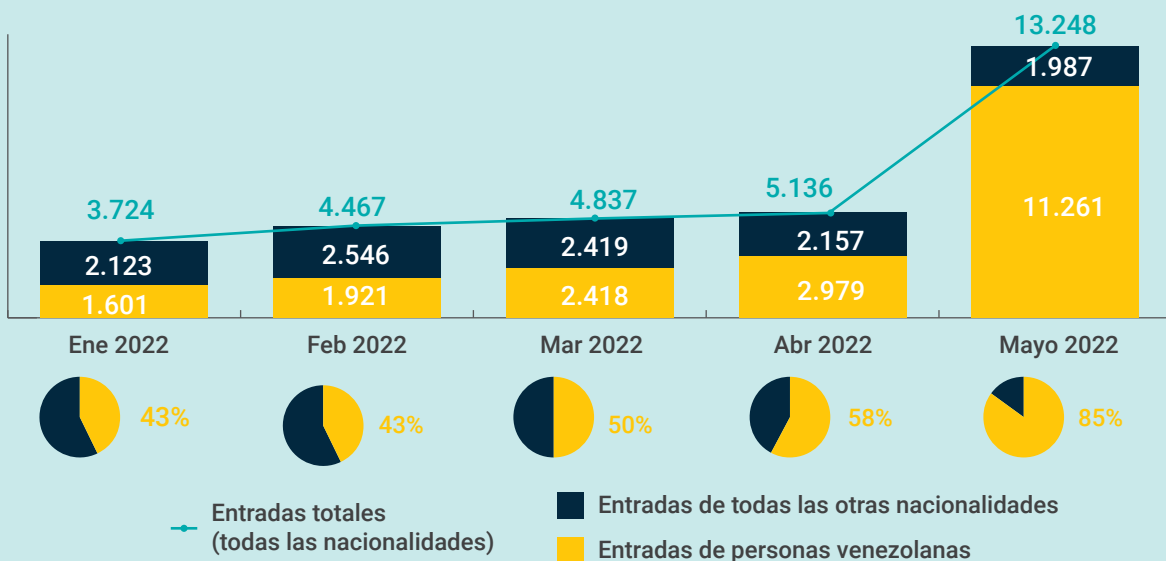
Fuente: Entradas regulares de personas venezolanas por aire y salidas irregulares por tierra, como estimado por los "encuentros" a lo largo de la frontera entre Estados Unidos y México. Fuente para entradas regulares: Ministerio de Gobierno, http://portales.segob.gob.mx/work/models/PoliticaMigratoria/CEM/Estadisticas/Boletines_Estadisticos/2022/Boletin_2022.pdf. Fuente para salidas irregulares: Aduanas y Protección de Fronteras de EE.UU., <https://www.cbp.gov/newsroom/stats/nationwide-encounters>.

ENTRADAS REGULARES E IRREGULARES DE PERSONAS VENEZOLANAS A PANAMÁ (A TRAVÉS DEL TAPÓN DEL DARIÉN)



Fuente: Panamá: Entradas irregulares de personas a través del Darién, frontera terrestre con Colombia, y entradas y salidas regulares e irregulares de personas venezolanas por aire. Fuente para entradas irregulares: Servicio Nacional de Migración, https://www.migracion.gob.pa/images/img2022/PDF/IRREGULARES_POR_DARIEN_JUNIO_2022.pdf Fuente para entradas y salidas regulares: Servicio Nacional de Migración, <https://www.migracion.gob.pa/inicio/estadisticas>.

ENTRADAS IRREGULARES DE PERSONAS VENEZOLANAS A COSTA RICA



Fuente: Entradas irregulares de personas venezolanas en la frontera de Paso Canoas con Panamá. Fuente: Monitoreo de Flujo de Población (DTM, por su nombre en inglés) de la OIM, abril de 2022, <https://dtm.iom.int/reports/costa-rica-panama-flow-monitoring-people-mobility-situations-through-americas-5-april-2022> y mayo de 2022 <https://dtm.iom.int/reports/costa-rica-panama-flow-monitoring-people-mobility-situations-through-americas-6-may-2022>

Como reportado en el [Reporte Especial de Situación de R4V para Centro América, México y Colombia](#), requerimientos de visa nuevos y existentes⁶, junto a oportunidades limitadas de integración en los países de acogida, han de facto empujado a las personas venezolanas a optar más a menudo por pasos irregulares para poder transitar hacia el norte

y llegar a sus destinos previstos, mayormente los Estados Unidos. Estos movimientos irregulares han sido reportados continuamente como extremadamente peligrosos, especialmente en puntos clave como el Tapón del Darién, los cruces fronterizos irregulares entre Panamá y Costa Rica y el área fronteriza entre México y Estados Unidos⁷.

[6] México empezó a requerir visa para el ingreso de personas venezolanas desde el 21 de enero y Costa Rica requiere visa desde el 21 de febrero.

[7] Véase el ejemplo, Human Rights Watch, México/América Central: Nuevos visados hacen sufrir a venezolanos, 5 de julio de 2022. <https://www.hrw.org/es/news/2022/07/05/mexico/america-central-nuevos-visados-hacen-sufrir-venezolanos>.

En Panamá, el número de personas venezolanas cruzando el Tapón del Darién ha incrementado significativamente en el segundo trimestre del año, con las llegadas en mayo (9.844) y junio (11.359) más que triplicando y cuadruplicando las entradas registradas en abril (2.694), según datos del Servicio Nacional de Migración ([SNM](#)). En junio, el 73% de todas las personas refugiadas y migrantes cursando el Tapón del Darién eran de Venezuela (71% en mayo).

Similarmente, Costa Rica observó un incremento dramático en las entradas irregulares de personas venezolanas en [mayo](#) (mientras que se estimaba que un 85% de las 13.248 personas refugiadas y migrantes que entraron a Paso Canoas eran nacionales venezolanos, según una encuesta de monitoreo de un socio de R4V, en comparación con el 58% de personas venezolanas dentro del total de 5.136 que entraron en [abril](#)). También se observó una disminución de entradas regulares de personas venezolanas a Costa Rica en abril (709) y mayo (675) luego de una

pronunciada caída en entradas en febrero (1.730) que corresponde con la introducción de requerimientos de visa para personas venezolanas, según datos de la Dirección General de Migración y Extranjería (DGME).

En México, se reportó un nuevo incremento significativo en el número de salidas irregulares de personas venezolanas a Estados Unidos, según datos de la Oficina de Aduanas y Protección Fronteriza de Estados Unidos ([CBP](#) por su nombre en inglés) sobre “encuentros”⁸ con personas venezolanas intentando entrar a México. Estos encuentros incrementaron pronunciadamente en junio (13.194) en comparación a mayo (5.089) y abril (4.017) a pesar de no llegar al máximo registrado previamente en enero (22.779) antes de la imposición de requerimientos de visa. Mientras tanto, el número de nuevas solicitudes de asilo en México por parte de personas venezolanas bajó de marzo (1.384) a abril (908) y volvió a subir gradualmente en los siguientes meses hasta junio (1.612)⁹.

SUBREGIÓN DE CONO SUR

Datos de Argentina, Bolivia, Paraguay y Uruguay muestran un aumento ligero en las entradas y salidas de personas refugiadas y migrantes de Venezuela, en el contexto actual de fronteras abiertas entre los cuatro países. Uruguay fue el único país en el Cono Sur con una constante tendencia de mayores entradas a salidas de personas refugiadas y migrantes de Venezuela a lo largo de 2022.

En Bolivia, junio registró el mayor número de entradas regulares de 2022 (1.301 personas) con un total de 3.102 para el segundo trimestre, en comparación con 3.225 en los primeros tres meses del año. Con relación a las entradas irregulares a través de la frontera de Desaguadero con Perú, socios de R4V observaron una disminución del 16% en abril en comparación a marzo, seguido de otra caída del 15% en mayo. Para junio 2022, había 23.006 personas refugiadas y migrantes de Venezuela en Bolivia, 9.320 de estas en tránsito. Se estimaba que un 65% de esta población estaba en situación irregular. Los socios de R4V recibieron reportes de grupos criminales que cruzaban a

personas venezolanas desde Bolivia hacia Chile, dejando a muchos abandonados en el desierto.

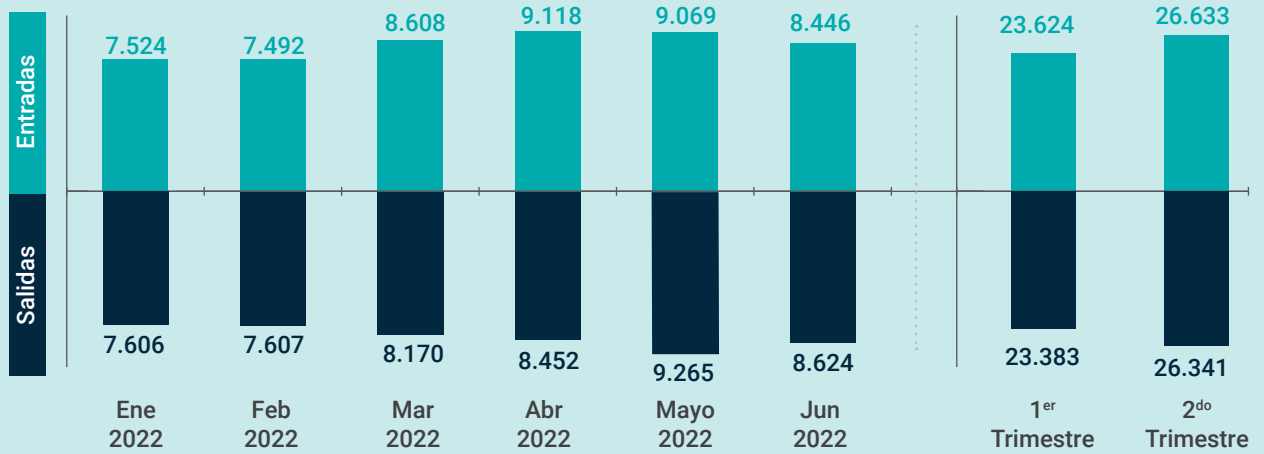
Argentina mostró un ligero aumento mes a mes en llegadas regulares de personas venezolanas entre abril, mayo y junio, alcanzando un total de 26.633 llegadas y 26.341 salidas en este periodo, resultando en un balance de 292 más entradas que salidas en el segundo trimestre de 2022, según datos de la Servicio Nacional de Migraciones. Entradas terrestres incrementaron en las fronteras de Tancredo Neves en la provincia de Misiones, en la frontera con Brasil, solo sobrepasada por las entradas aéreas a través de Buenos Aires.

En Paraguay, se observaron tendencias hacia abajo en entradas durante el mes de junio, en comparación con los altas tendencias registradas en abril. Datos revelan un ligero incremento en entradas (1.489) y salidas (1.544) regulares de personas venezolanas en el segundo trimestre de 2022, en comparación con el primer trimestre (1.239 entradas y 1.103 salidas).

[8] El número de encuentros no iguala al número de individuos que trataron de cruzar la frontera, debido a que cada individuo puede tratar de cruzar muchas veces (y estos serían considerados como múltiples “encuentros”) en un mes. La tasa de reincidencia de enero a marzo de 2022 fue un promedio de 28%, según datos del CBP.

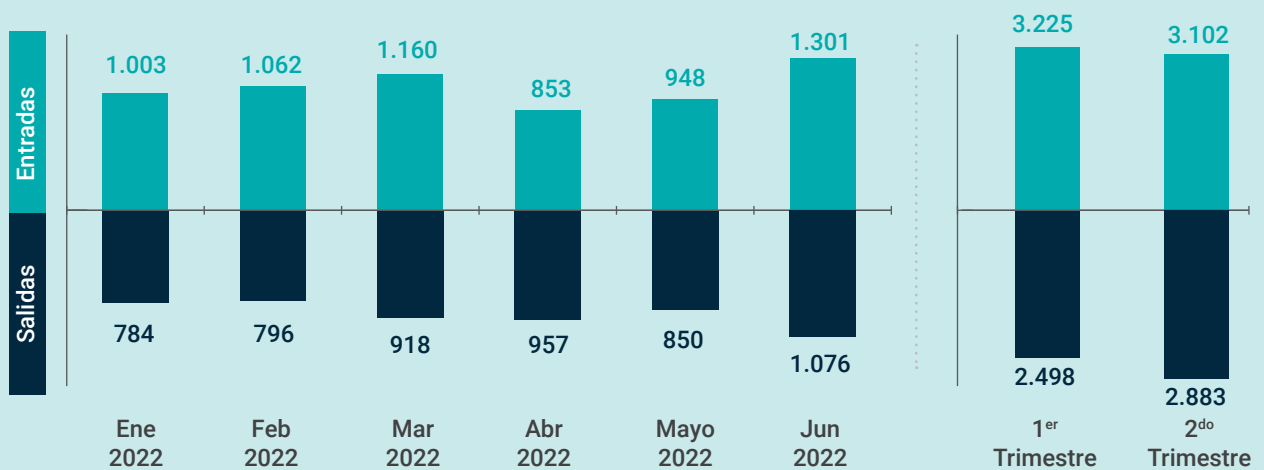
[9] Datos de la Comisión Mexicana de Ayuda a Refugiados (COMAR), números de nuevas solicitudes de asilo por personas venezolanas registradas por mes, 2022.

ENTRADAS Y SALIDAS DE PERSONAS VENEZOLANAS EN ARGENTINA



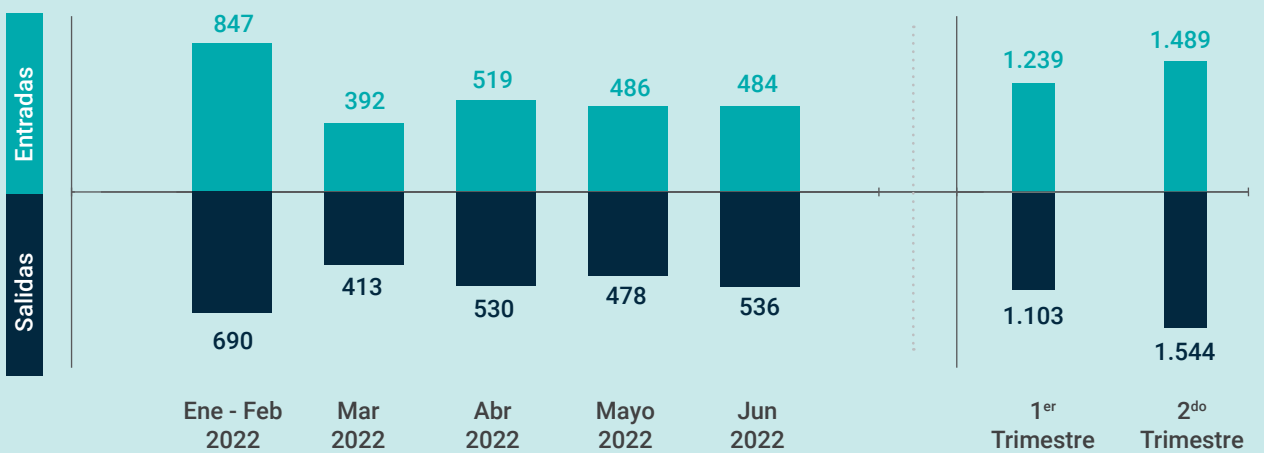
Fuente: Dirección General de Migración (DGM) de Argentina.

ENTRADAS Y SALIDAS DE PERSONAS VENEZOLANAS EN BOLIVIA



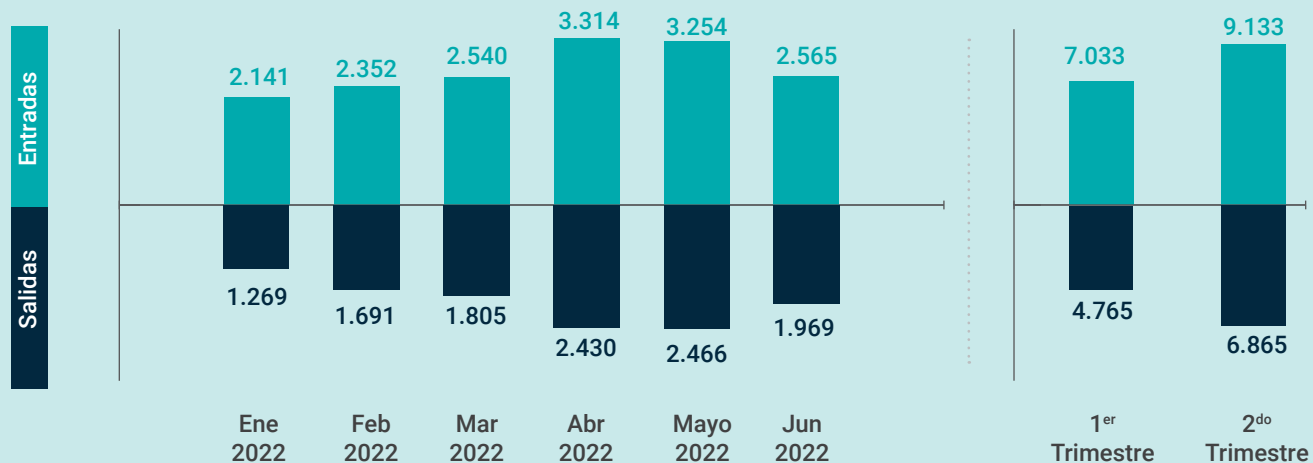
Fuente: Dirección General de Migración (DIGEMIG) de Bolivia.

ENTRADAS Y SALIDAS DE PERSONAS VENEZOLANAS EN PARAGUAY



Fuente: Dirección General de Migraciones de Paraguay.

ENTRADAS Y SALIDAS DE PERSONAS VENEZOLANAS EN URUGUAY



Fuente: Entradas y salidas regulares de personas venezolanas, todas las fronteras. Fuente: Dirección Nacional de Migración de Uruguay.

COORDINADORES DE PLATAFORMA

REGIONAL

Philippe Sacher sacher@unhcr.org

Zachary Thomas zthomas@iom.int

[Ver respuesta:](#)



[RMRP.R4V.INFO/](https://rmp.r4v.info/)