



2021

# REPORTE DE FIN DE AÑO



**GTRM**  
ECUADOR  
GRUPO DE TRABAJO PARA  
REFUGIADOS Y MIGRANTES



Plataforma de Coordinación  
Interagencial para Refugiados  
y Migrantes de Venezuela

## CIFRAS CLAVE DE LA RESPUESTA EN 2021

 NÚMERO DE CANTONES:  
**130**

 NÚMERO DE SOCIOS\*:  
**68**

 FINANCIAMIENTO\*\*

REQUERIMIENTO FINANCIERO:  
**229.43 M**

PRESUPUESTO RECIBIDO:  
**69.5 M**

 POBLACIÓN META

REFUGIADOS Y MIGRANTES:  
**253 K**

COMUNIDAD DE ACOGIDA:  
**78 K**

 PERSONAS ALCANZADAS

REFUGIADOS Y MIGRANTES:  
**216 K**

COMUNIDAD DE ACOGIDA:  
**68 K**

 INICIATIVAS DE APOYO AL ESTADO

ACCIONES DE APOYO:  
**1.2K**

FUNCIONARIOS PÚBLICOS PARTICIPANTES EN CAPACITACIONES:  
**61.3K**

## CONTEXTO NACIONAL

El 2021 estuvo marcado por diferentes sucesos que han impactado la situación de las personas refugiadas y migrantes de Venezuela, así como de la respuesta brindada por las organizaciones socias del GTRM:

- En mayo de 2021 se posesionó un nuevo Gobierno, tanto en el poder ejecutivo como legislativo. El presidente Guillermo Lasso anunció un **nuevo proceso de registro y regularización** frente a la comunidad de donantes y solicitó el apoyo de la cooperación internacional para llevar a cabo su implementación, así como para avanzar con estrategias para la integración socioeconómica de refugiados y migrantes en Ecuador.

## FLUJOS DE PERSONAS VENEZOLANAS

- Prácticamente a lo largo de todo el año las fronteras de Ecuador permanecieron cerradas a causa de la pandemia, por lo cual los flujos de personas refugiadas y migrantes se dieron principalmente a través de pasos irregulares. Ante esta situación, el GTRM fortaleció su **Sistema de Monitoreo de Fronteras y Caracterización de Flujos (SMFCF)** con el objetivo de brindar asistencia, estimar cifras de entradas y salidas, así como caracterizar los movimientos en aspectos cruciales como el país de destino, perfiles con necesidades específicas de protección y riesgos en el tránsito. La frontera con Colombia (norte) fue reabierta solamente en el mes de diciembre; sin embargo, los flujos por pasos irregulares se mantuvieron, frente a los requisitos de visado, documentación y vacunación.

## EVALUACIONES INTERAGENCIALES

- Se realizó la tercera edición de la **Evaluación Conjunta Necesidades (JNA)**, que provee información de los perfiles, necesidades sectoriales y situación de la población refugiada y migrante venezolana en el país. El ejercicio de levantamiento de información contó con la participación de 21 organizaciones socias y alcanzó a más de 9.000 personas en 21 provincias del país.

## COORDINACIÓN INTERAGENCIAL

- El GTRM, en colaboración con la Cancillería, organizó la primera Misión Virtual de Donantes, con el objetivo de visibilizar las necesidades de financiamiento del Capítulo Ecuador del RMRP 2021. Los participantes recorrieron de manera virtual las localidades de **Quito** y **Tulcán** observando el trabajo interagencial que los socios del GTRM realizan para brindar asistencia a refugiados y migrantes, además de participar en una sesión interactiva con refugiados y migrantes. La misión virtual fue organizada como antesala de la

- Prontamente luego de la incorporación del nuevo Gobierno, se puso en marcha el Plan de Vacunación 9/100, mediante el cual, hasta finales de año, se logró llegar al 82,9% de la población con la primera dosis y al 71,4% con la segunda dosis. El plan de vacunación incluyó sin restricciones a la población en movilidad humana, frente a lo cual, para apoyar y complementar la respuesta del Gobierno, desde el GTRM se estableció el **Grupo de Apoyo Intersectorial para la Vacunación**, que trabajó en los ejes de comunicación con comunidades, monitoreo del acceso y apoyo a brigadas de vacunación en territorios de difícil acceso, en coordinación con el Ministerio de Salud Pública.

- Al analizar los datos del SMFCF de forma mensual, se evidencia un aumento en las entradas a partir de junio. Mientras que entre enero y mayo del 2021, en promedio ingresaban unas 35.000 personas (1.100 personas diariamente), para los meses de junio a octubre este promedio aumentó a 59.000 personas, equivalente a un promedio de 2.000 personas diarias. El mes de mayor ingreso fue agosto (96.576). Por su parte, las salidas totales registran dos espacios en los que se generaron mayores flujos. Marzo, con salidas promedio diarias de 1.115 personas; y agosto y septiembre con salidas promedio diarias de 2.198 y 1.246 respectivamente. En mayo, la salida por la frontera norte fue casi nula, con un promedio de 2,5 personas diarias.

- Ante la necesidad de levantar información rápida sobre el perfil, necesidades y niveles de integración de la población venezolana a nivel territorial, el GTRM desarrolló una herramienta denominada Evaluación Rápida Interagencial (ERI) mediante la cual se realizaron ejercicios interagenciales en las localidades de **Huaquillas, Santo Domingo, Ambato, Pindal (Loja), Machala y Latacunga**.

Conferencia Internacional de Donantes en Solidaridad con Refugiados y Migrantes de Venezuela, organizada por el Gobierno de Canadá.

- En el transcurso de 2021, se fortaleció la coordinación interagencial a nivel territorial, fortaleciendo las capacidades de los GTRM locales y estableciendo nuevos grupos de trabajo en Manta, Ambato y Quito. Se trabajó con GTRM locales de fronteras para fortalecer sus capacidades de planificación y contar con Planes de Contingencia armonizados.

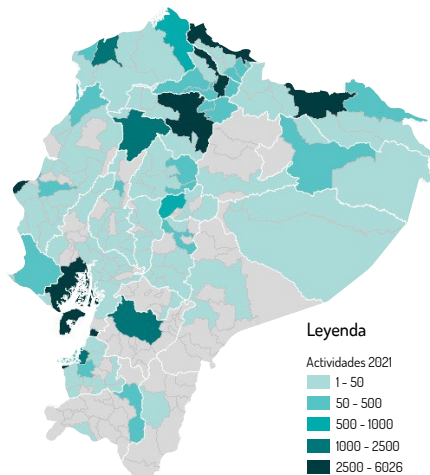
\*43 organizaciones socias enviaron su planificación para el Capítulo Ecuador del RMRP 2021, mientras que 68, incluyendo socios ejecutores, reportaron en ActivityInfo a lo largo del año.

\*\*Fuente FTS: Última actualización en febrero de 2022. El reporte de fondos recibidos aún no está cerrado por lo que el porcentaje de financiamiento puede aumentar.

# RESPUESTA INTERAGENCIAL EN ECUADOR

## 1. ANÁLISIS DE ALCANCE TERRITORIAL EN 2021

### MAPA ASISTENCIA INTERAGENCIAL POR CANTÓN



La respuesta a refugiados y migrantes alcanzó 130 cantones a nivel nacional, lo cual refleja la desconcentración territorial de la población venezolana en Ecuador, que a su vez ha provocado la ampliación de la cobertura y el crecimiento de los programas de asistencia de las organizaciones socias del GTRM.

Las ciudades de Quito y Guayaquil siguen reflejando las cifras más altas de asistencia a nivel nacional; aunque las localidades fronterizas también se posicionan como de las mayores en cuanto a los números de asistencias realizadas.

En lo que refiere a las fronteras, la provincia de El Oro registra las mayores cifras, lo cual responde a que Huaquillas es la principal frontera al sur, mientras que Machala se ha consolidado como una ciudad para personas con vocación de permanencia. En lo que respecta a la frontera norte, Carchi presentó un crecimiento de 23% en el número de asistencias y Sucumbíos un 35% en comparación al año anterior, lo cual también corrobora la fuerte articulación de socios presentes en frontera norte.

Por otro lado, las ciudades de Manta y Esmeraldas registraron el mayor aumento (más del doble) en el número de asistencia en comparación con las reportadas en 2020.

## 2. ANÁLISIS DE LA RESPUESTA INTERAGENCIAL EN 2021

### GRÁFICO 1 ALCANCE DE LA ASISTENCIA POR SECTOR\*\*\*

#### PERSONAS ALCANZADAS VS. POBLACIÓN META

##### EDUCACIÓN



Personas alcanzadas:	2020: 13 K	2021: 44.3 K
Personas Meta:	2020: 69 K	2021: 68.4 K
Req. Financiero:	2020: 11.8 M	2021: 15.2 M

##### SEGURIDAD ALIMENTARIA



Personas alcanzadas:	2020: 87 K	2021: 158.3 K
Personas Meta:	2020: 365 K	2021: 252.2 K
Req. Financiero:	2020: 41.7 M	2021: 41.2 M

##### SALUD



Personas alcanzadas:	2020: 39 K	2021: 79.1 K
Personas Meta:	2020: 156 K	2021: 135.7 K
Req. Financiero:	2020: 2.9 M	2021: 9.8 M

##### INTEGRACIÓN



Personas alcanzadas:	2020: 16 K	2021: 42.5 K
Personas Meta:	2020: 224 K	2021: 87.6 K
Req. Financiero:	2020: 62.9 M	2021: 75.6 M

##### PROTECCIÓN



Personas alcanzadas:	2020: 125 K	2021: 130.5 K
Personas Meta:	2020: 458 K	2021: 266 K
Req. Financiero:	2020: 42.5 M	2021: 26.6 M

##### ALOJAMIENTO



Personas alcanzadas:	2020: 12 K	2021: 66 K
Personas Meta:	2020: 81 K	2021: 75.4 K
Req. Financiero:	2020: 5.8 M	2021: 12.6 M

##### WASH



Personas alcanzadas:	2020: 64 K	2021: 83 K
Personas Meta:	2020: 169 K	2021: 254.3 K
Req. Financiero:	2020: 3.5 M	2021: 4.5 M

##### TRANSPORTE HUMANITARIO



Personas alcanzadas:	2020: 420	2021: 4.5 K
Personas Meta:	2020: 5 K	2021: 5 K
Req. Financiero:	2020: 63.9 K	2021: 88.8 K

• En 2021 los socios del GTRM brindaron más de 1 millón 300 mil asistencias sectoriales directas a personas refugiadas, migrantes y de la comunidad de acogida. Esto quiere decir que la asistencia en el marco del GTRM se ha sostenido en el tiempo desde el establecimiento de la plataforma en 2019. Sin embargo, hay ciertos sectores que observaron picos de aumento o reducción de sus intervenciones.

• De manera general, la asistencia humanitaria siguió presentando las cifras más altas de la respuesta. En este eje, la **asistencia alimentaria**, tanto para personas en tránsito como para personas con vocación de permanencia, fue la de mayor alcance, logrando unas 220 mil asistencias por primera vez y 625 mil asistencias recurrentes que beneficiaron a unas 158 mil personas, lo cual representa un aumento frente a las 87 mil personas asistidas el año anterior.

\*\*\*El porcentaje de alcance presentado en el gráfico 1 depende de la población meta sectorial definida según la planificación de cada organización socia. El porcentaje de alcance de la meta en 2021 no tiene necesariamente una correspondencia con un número (mayor o menor) de personas que fueron asistidas en 2021 con relación a 2020. El aumento del porcentaje de alcance en 2021 puede estar relacionado a una planificación de la población meta más baja, incluso si la cifra total de personas alcanzadas es menor a la de 2020. En cuanto al financiamiento recibido, la gran parte de organizaciones socias reportan sus fondos como "intersectoriales", por lo que resulta complejo reflejar el nivel de financiamiento a nivel sectorial.

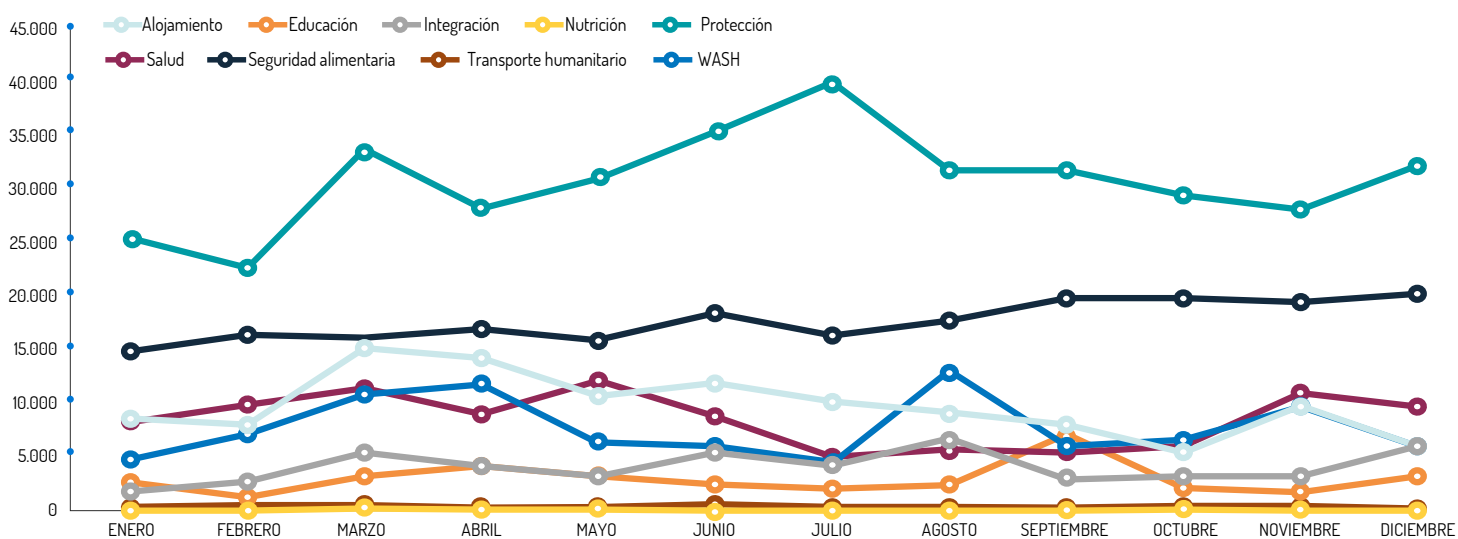
- En relación al **alojamiento**, se tiene que tomar en cuenta que Ecuador es un país de destino así como de tránsito para refugiados y migrantes de Venezuela, por lo cual el sector aborda la provisión de alojamientos temporales así como la provisión de vivienda. Los socios del GTRM brindaron 120 mil asistencias a 66 mil personas durante el año. No obstante, las brechas de asistencia de alojamiento frente a la demanda para cubrir esta necesidad siguen presentándose; siendo las actividades de apoyo al arriendo las que han sido más afectadas por falta de financiamiento, particularmente en la segunda mitad del año.

- En el marco de la pandemia por COVID-19, las asistencias en **salud** se caracterizan por tener un apoyo continuo tanto de manera directa a las personas, como desde el fortalecimiento de las instituciones del Estado, lo que ha resultado en un aumento importante en las asistencias, que llegaron a 127 mil, beneficiando a 79 mil personas. Las diversas actividades de apoyo institucional han permitido una sostenibilidad de la respuesta a refugiados y migrantes en temas de salud. Consecuentemente, las actividades de agua, saneamiento e higiene (**WASH**) también presentaron uno de los mayores aumentos, sobre todo en un contexto de pandemia llegando a las 255 mil asistencias.

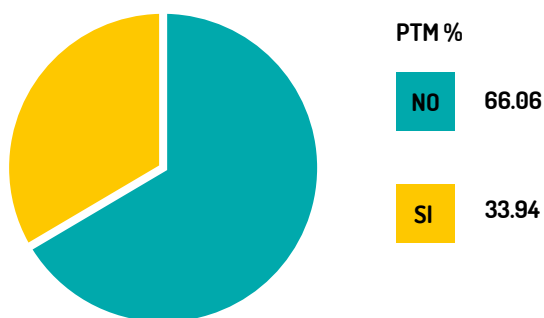
- En relación al eje de **protección**, se destaca que las asistencias de protección general, como las actividades de acceso al asilo, servicios migratorios y atención a las necesidades específicas de protección reflejan una de las cifras más altas en Ecuador, brindando 289 mil asistencias a 131 mil personas. Esto tiene correspondencia con la alta necesidad manifestada por la población venezolana en temas de regularización, documentación, asistencia legal y social. Además, un aumento de violencia para mujeres y niñas en movilidad humana se reportó por socios del GTRM en las fronteras, mientras que aumentaron los casos de NNA no acompañados o separados identificados y asistidos por los socios.

- Se puede destacar un aumento sustancial en las 53 mil asistencias relacionadas con el acceso y permanencia en la **educación**. Asimismo, en lo relacionado con la **integración socioeconómica**, las asistencias también incrementaron de manera sustancial, brindando 77 mil asistencias y beneficiando a 44.3K personas. Este incremento va en línea con el enfoque del RMRP y del Gobierno para integrar a refugiados y migrantes de Venezuela en la sociedad y economía ecuatoriana.

## GRÁFICO 2 EVOLUCIÓN DE LA ASISTENCIA MENSUAL POR SECTOR EN 2021



## GRÁFICO 3 PROGRAMAS DE TRANSFERENCIAS MONETARIAS



En comparación con el año 2020, los programas de transferencia monetaria (PTM) multipropósito disminuyeron considerablemente, evidenciando brechas de financiamiento para estos programas. A inicios de año, las cifras de asistencia se observaron similares a las de 2020; sin embargo, a partir del segundo trimestre del año las cifras bajaron de manera sustancial, lo que resultó en que, para finales de 2021, se lleguen a 90 mil asistencias en 2021 frente a las 160 mil que se alcanzaron en el 2020. Estas brechas substanciales en la asistencia a través de PTM multipropósito afectaron negativamente la capacidades de los refugiados y migrantes de satisfacer sus necesidades básicas, aumentó su vulnerabilidad y obstaculizó sus perspectivas de integración socioeconómica.

Por otro lado, los PTM sectoriales presentaron cifras constantes en comparación al año anterior. El sector de seguridad alimentaria fue el que más brindó asistencia a través de PTM, pero también se registraron importantes porcentajes en los sectores de salud, alojamiento, integración y protección.

## SOCIOS DEL RMRP 2021 - ECUADOR

- ACNUR
- ADRA
- Alas de Colibrí
- Aldeas Infantiles SOS
- AVSI
- Ayuda en Acción
- CARE
- Cáritas
- CDH
- CISP
- ChildFund
- COOPI
- Cooperación Kimirina
- Cruz Roja Ecuatoriana
- Diálogo Diverso
- FIDAL
- FUDELA
- Fundación CRISFE
- Fundación Tarabita
- GIZ
- HIAS
- Humans Analytic
- IPANC-CAB
- Misión Scalabriniana
- NRC
- OEI
- OIM
- OIT
- OMS/OPS
- ONU-Habitat
- ONU-Mujeres
- P4D
- Plan International
- PMA
- PNUD
- RET International
- RIADIS
- SJR
- TDH Lausanne
- UNESCO
- UNFPA
- UNICEF
- WOCCU
- World Vision

La respuesta de los socios del GTRM en Ecuador para atender las necesidades críticas de personas refugiadas, migrantes y de la comunidad de acogida ha sido posible gracias al apoyo de donantes y la comunidad internacional.