

# ENCUESTA DE MONITOREO DE FLUJOS EN FRONTERA

Movimientos de entradas y salidas de migrantes

PERÚ, Tumbes | RONDA 25 – ABRIL A JUNIO 2024

## RESUMEN

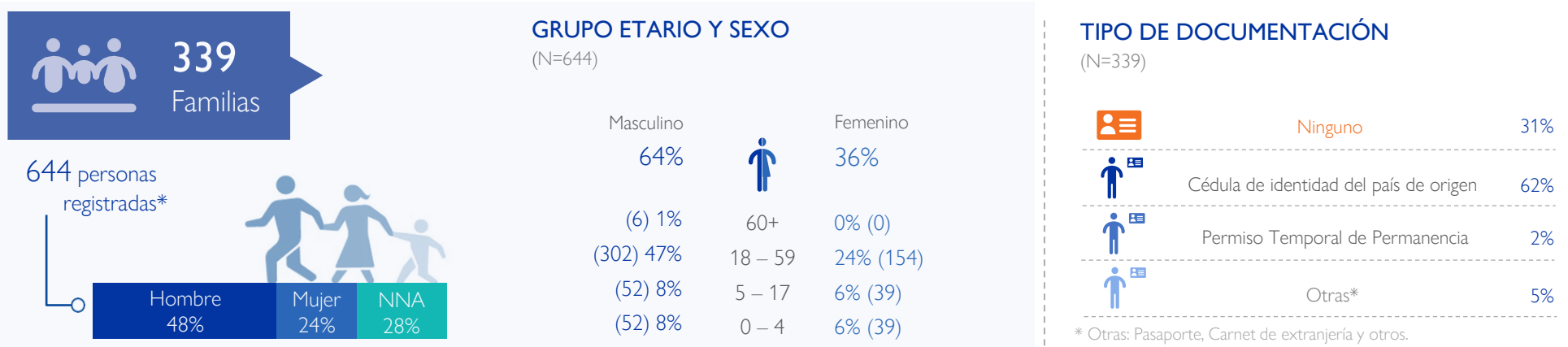
La Organización Internacional para las Migraciones (OIM) en Perú a través de su herramienta de Matriz de Seguimiento de Desplazamiento (DTM por sus siglas en inglés) recopila datos sobre el volumen y las características básicas de las poblaciones que transitan durante las horas de observación en los Puntos de Monitoreo de Flujos (PMF) seleccionados; Tumbes (frontera con Ecuador), Tacna (frontera con Chile) y Desaguadero (frontera con el Estado Plurinacional de Bolivia, en adelante Bolivia).

Este reporte brinda información de la frontera con Ecuador (Tumbes) de los meses de abril a junio, la recopilación de datos fue a través de una encuesta estructurada, aplicada a personas beneficiarias de asistencia en el Punto de Asistencia y Orientación (PAO) de la OIM. Además, cabe mencionar que los datos representan la situación de las personas encuestadas en los puntos específicos durante las horas de observación y sólo proporciona una visión parcial del volumen del tránsito.

## CIFRAS DESTACADAS

- En el periodo de análisis (abril a junio de 2024), se encuestó en Tumbes a un total de 339 familias y/o grupos de viaje, con 644 integrantes, entre adultos y menores de edad. La mayor proporción de ellos tenía entre 18 y 59 años (71%), siendo principalmente hombres.
- En cuanto a la composición de los grupos de viaje, en esta frontera se sigue observando un mayor flujo de personas viajando solas (55%), seguido de grupos familiares (42%), de los cuales un tercio incluía al menos un niño, niña o adolescente (NNA).
- Al analizar los motivos de la migración, los principales fueron la falta de empleo (80%), problemas financieros (42%) y la escasez de recursos para comprar alimentos.
- Finalmente, Perú (51%) y Chile (33%) continúan siendo los principales destinos de entrada, mientras que los destinos de salida son la República Bolivariana de Venezuela (en adelante, Venezuela) con un 46 por ciento y Colombia con un 29 por ciento.

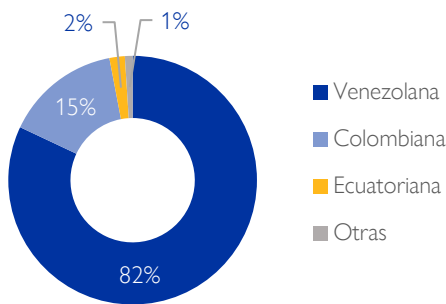
**644** MIGRANTES DE TRÁNSITO ENCUESTADOS POR LA FRONTERA DE TUMBES ENTRE ABRIL Y JUNIO DE 2024



## NACIONALIDADES IDENTIFICADAS

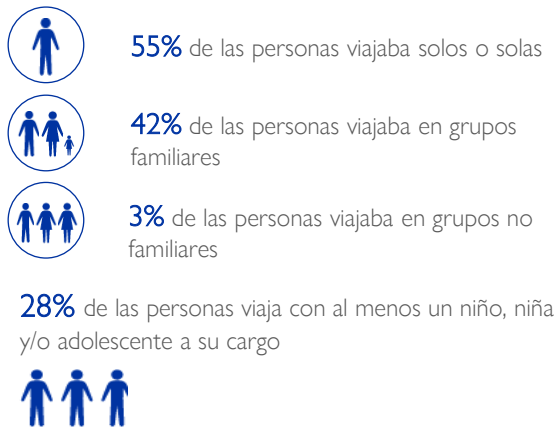
(N=339)

8 de cada 10 personas eran nacionales de la República Bolivariana de Venezuela



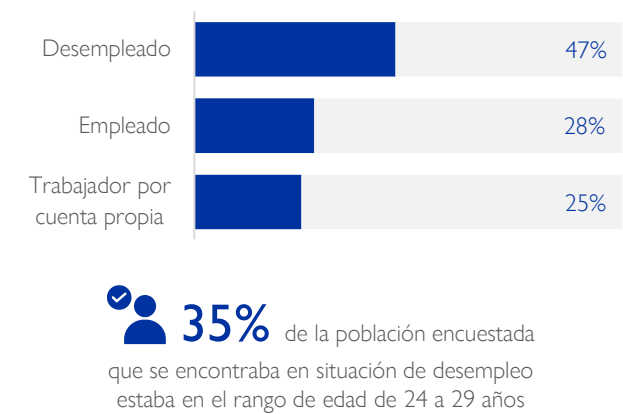
## COMPOSICIÓN DE LOS GRUPOS

(N=339)



## ESTADO LABORAL ANTES DE MIGRAR

(N=339)



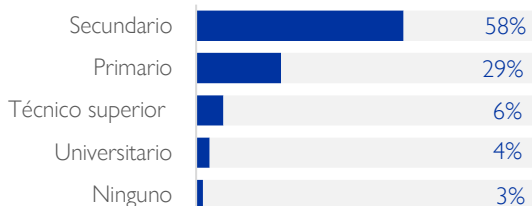
## NIVEL MÁS ALTO DE EDUCACIÓN QUE COMPLETÓ

(N=339)

**87%**

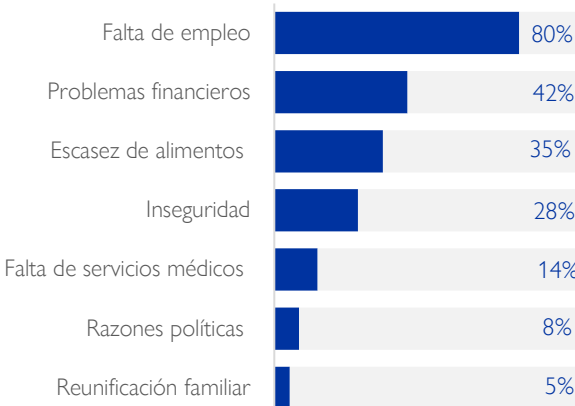
Contaba con educación básica

### Nivel educativo (mayores 18 años)



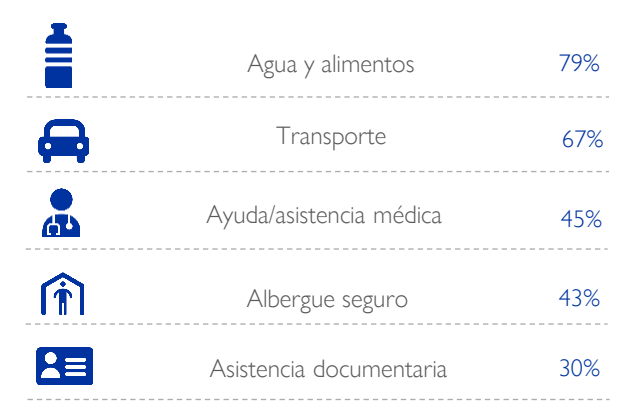
## MOTIVOS DE MIGRACIÓN

(Respuesta múltiple, N =339, puede superar el 100%)



## NECESIDADES EN LA RUTA

(Respuesta múltiple, N =339, puede superar el 100%)

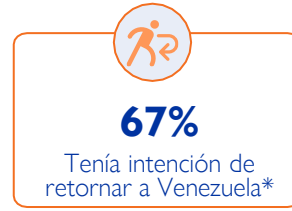


\* Esta sección contiene información de toda la población en tránsito, incluye al líder de grupo como de sus integrantes. Los demás apartados solo brindan información general brindada por el líder del grupo.

# ENCUESTA DE MONITOREO DE FLUJOS EN FRONTERA

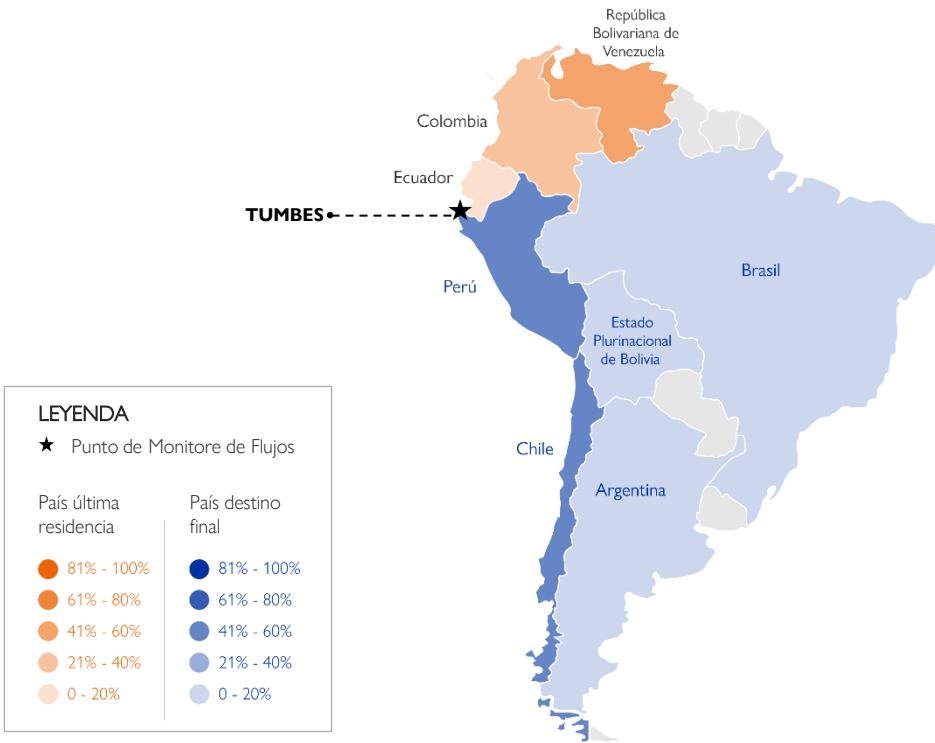
Movimientos de entradas y salidas de migrantes

PERÚ, Tumbes | RONDA 25 – ABRIL A JUNIO 2024



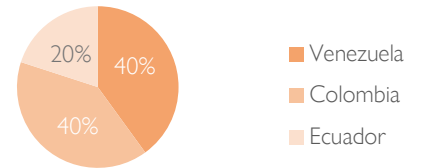
\* Solo respondieron las personas de nacionalidad venezolana.

## Mapa 1. ENTRADAS POR TUMBES (País de destino)



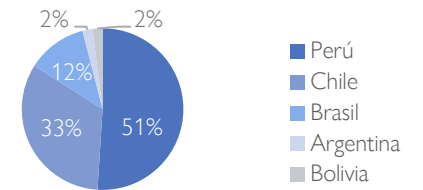
## PAÍS DE ÚLTIMA RESIDENCIA

De la población que ingresó por Tumbes, la mayoría había residido previamente en Venezuela (40%) o Colombia (40%), y solo un 20 por ciento en Ecuador. En comparación con el trimestre anterior, la población proveniente de Venezuela disminuyó en un 5 por ciento, mientras que aumentó la población que venía de Colombia.

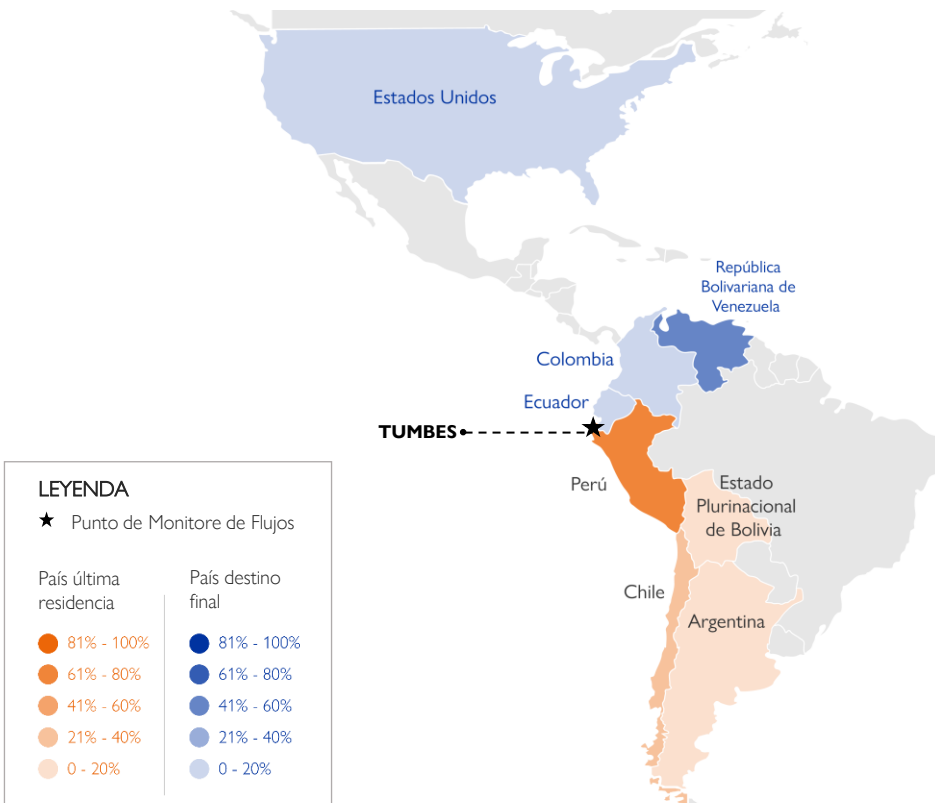


## PAÍS DE DESTINO FINAL

Los países de destino de las personas que ingresaron por Tumbes se han mantenido similares al primer semestre de 2024. Perú sigue siendo el principal destino (51%), seguido de Chile; sin embargo, en este periodo, Chile disminuyó en un ocho por ciento, mientras que Brasil aumentó en un seis por ciento.

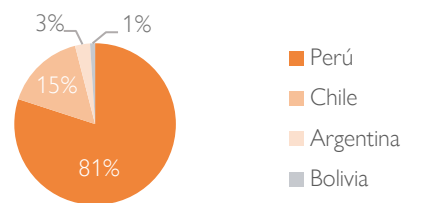


## Mapa 2. SALIDAS POR TUMBES (País de destino)



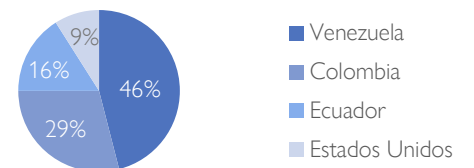
## PAÍS DE ÚLTIMA RESIDENCIA

De la población que salió por Tumbes, la mayoría (81%) mencionó haber estado residiendo en Perú, cifra que aumentó en un 14 por ciento respecto al trimestre anterior, posiblemente debido al incremento de salidas en este segundo trimestre.



## PAÍS DE DESTINO FINAL

Los países de destino de las personas que salieron por Tumbes cambiaron ligeramente respecto al trimestre anterior. La población con intención de llegar a Venezuela disminuyó en un 10 por ciento, mientras que aumentó la que se dirigía a Colombia (10%) y Ecuador (7%). Por otro lado, la intención de llegar a Estados Unidos disminuyó en un seis por ciento.



Nota. Estos mapas son sólo para fines ilustrativos. Los límites y nombres que figuran en este mapa, así como las denominaciones utilizadas en el mismo, no implica su aprobación o aceptación oficial por parte de la Organización Internacional para las Migraciones.

Este documento ha sido elaborado con el apoyo financiero de *Bureau of Population, Refugees and Migration (PRM)*.

© Organización Internacional para las Migraciones (OIM) 2024

Quedan reservados todos los derechos. Para citar, parafrasear o, de alguna manera, reproducir la información presentada en este documento, debe ser citada la fuente: Organización Internacional para las Migraciones (OIM) (2024) DTM Encuesta de Monitoreo de Flujos en Frontera – Tumbes, Perú – Abril a Junio 2024, disponible en: <https://dtm.iom.int/es/peru>

DONANTE

