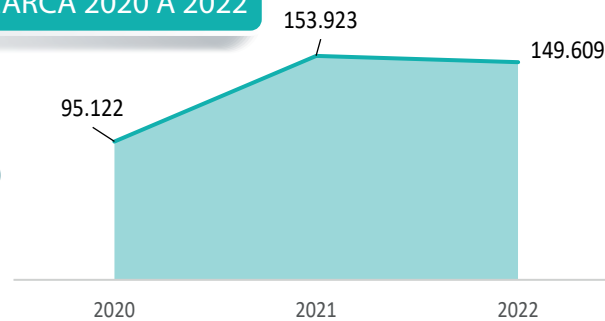


Resumen de resultados

CUNDINAMARCA: EVALUACIÓN CONJUNTA DE NECESIDADES PARA POBLACIÓN CON VOCACIÓN DE PERMANENCIA



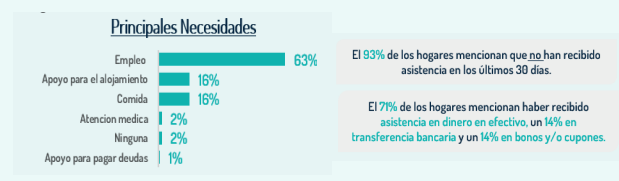
PERMANENCIA EN CUNDINAMARCA 2020 A 2022



Distribución de Venezolanos y Venezolanas en el departamento de Cundinamarca

- Datos del 2020 con corte en el mes de diciembre de 2020
- Datos del 2021 con corte en el mes de febrero de 2022
- Datos del 2022 con corte en el mes de octubre de 2022

NECESIDADES Y RESPUESTA



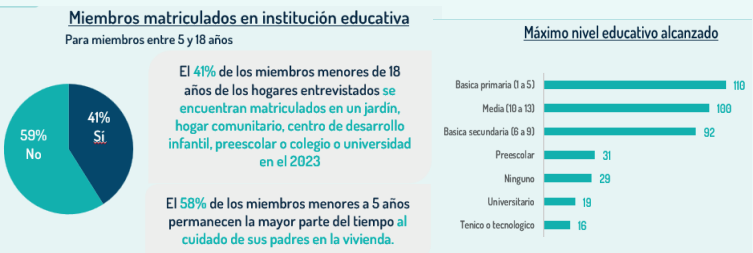
INTEGRACIÓN



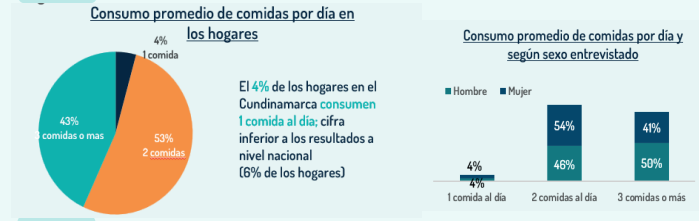
AGUA, SANEAMIENTO E HIGIENE (WASH)



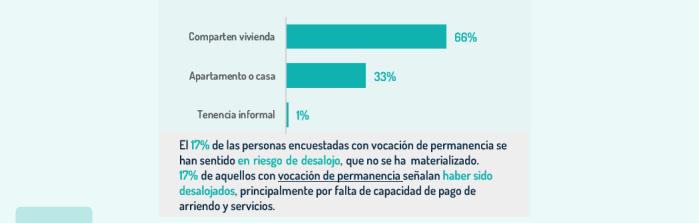
EDUCACIÓN



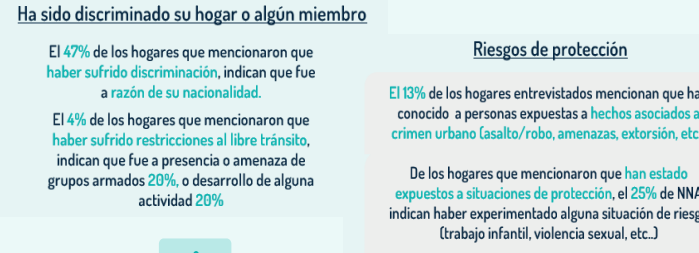
SEGURIDAD ALIMENTARIA (SAN) Y NUTRICIÓN



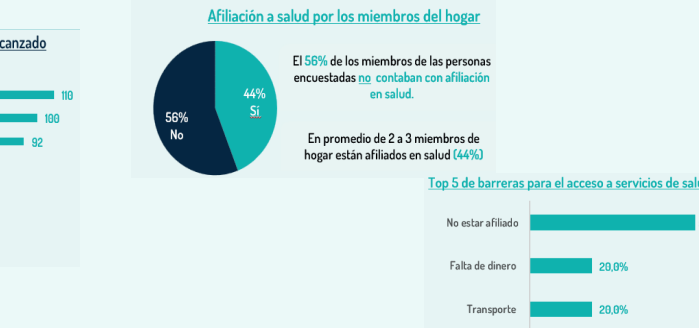
ALOJAMIENTO

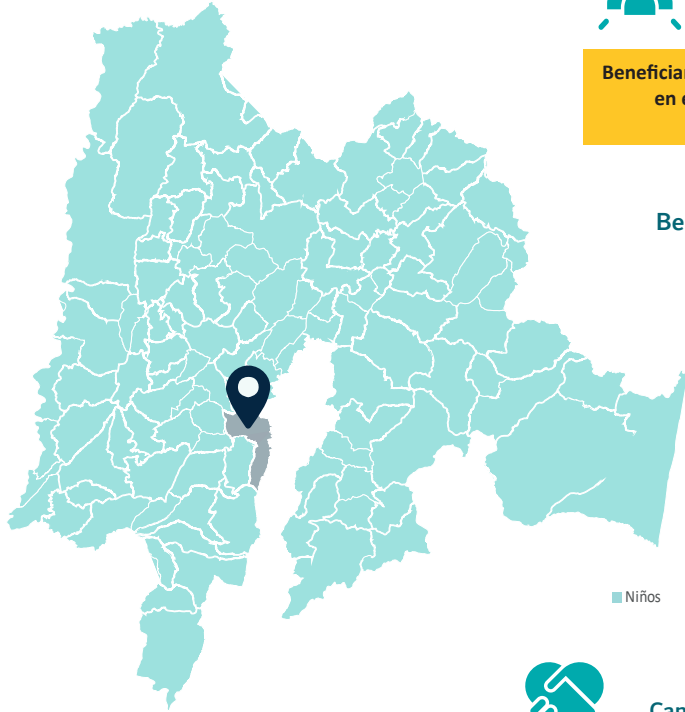


PROTECCIÓN



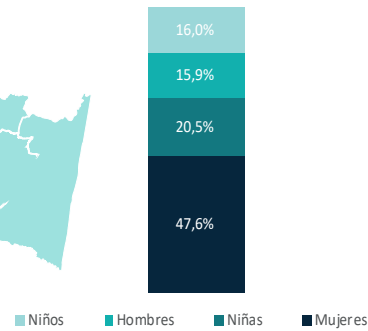
SALUD





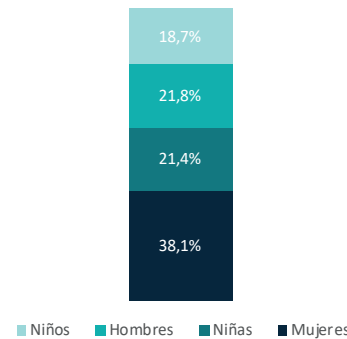
Beneficiarios con una o más de una atención en el año 2020 en Cundinamarca (Enero a Diciembre)

Beneficiarios por Género



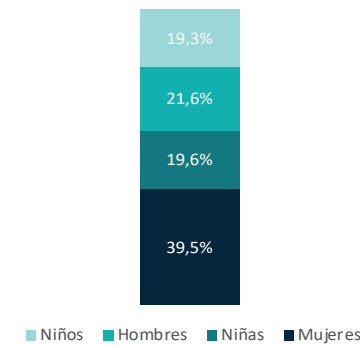
Beneficiarios con una o más de una atención en el año 2021 en Cundinamarca (Enero a Diciembre)

Beneficiarios por Género



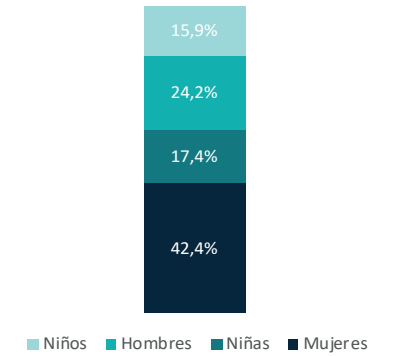
Beneficiarios con una o más de una atención en el año 2022 en Cundinamarca (Enero a Diciembre)

Beneficiarios por Género

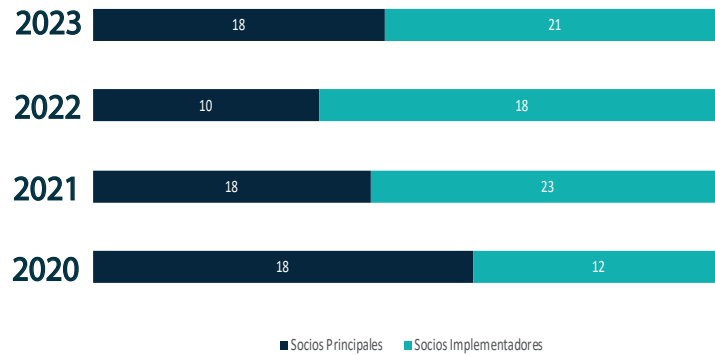


Beneficiarios con una o más de una atención en el año 2023 en Cundinamarca (Enero a Octubre)

Beneficiarios por Género

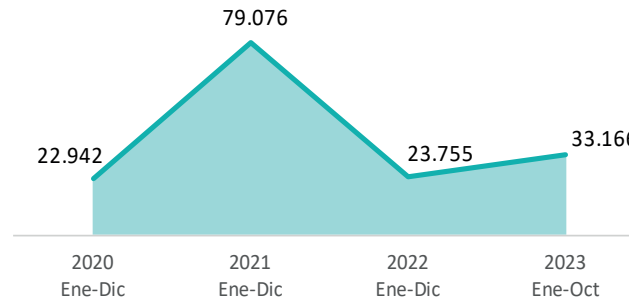


Cantidad de socios que reportaron actividades en el municipio de Soacha del 2020-2023

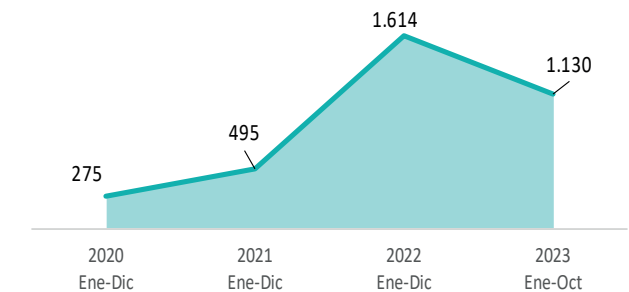


BENEFICIARIOS POR AÑO

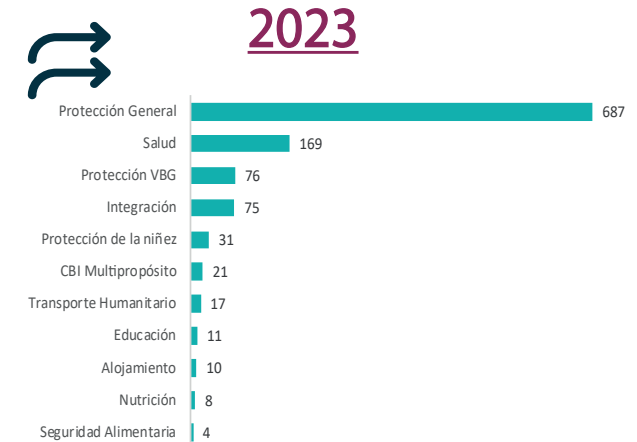
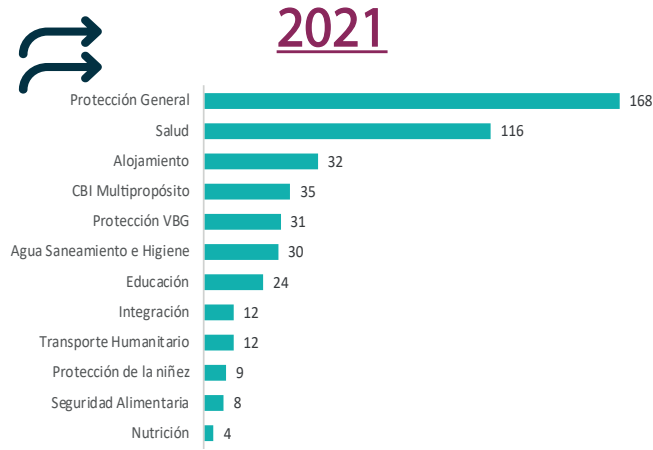
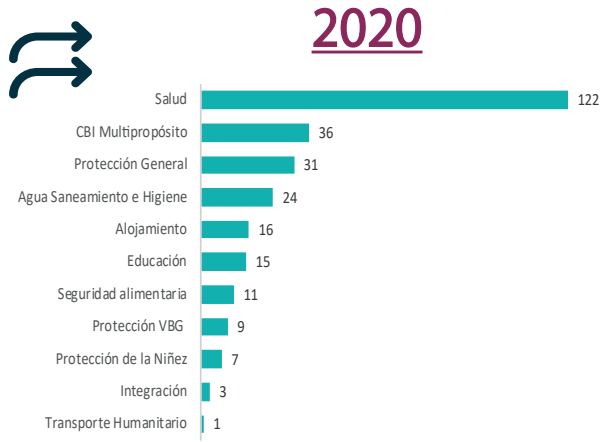
En Cundinamarca



ACTIVIDADES POR AÑO



### RESPUESTA SECTORIAL



En el año 2020 en el **Sector Salud** el **31,1%** de las atenciones estuvieron relacionadas a atención primaria en salud, el **17,2%** consultas de atención médica prenatales, el **13,9%** atenciones sobre salud Sexual y Reproductiva. Seguido del **Sector de Protección General** el **61,2%** de las atenciones estuvieron relacionadas a asistencia legal (asistencia, representación y / o asesoramiento), el **22,5%** a atenciones en protección (Excluyendo servicios legales), el **6,4%** a asistencia a través de espacios de apoyo. También junto con el **CBI Multipropósito** que realizó todas sus entregas a la población en efectivo, el **Sector de Agua y Saneamiento** donde el **79,1%** las atenciones estuvieron relacionadas a entrega de kits de higiene, el **12,5%** a puntos de prestación de servicios de agua y saneamiento.

En el año 2021 en el **Sector de Protección General** el **93,7%** de las atenciones estuvieron relacionadas a Jornadas de ETPV, el **6,3%** a asistencia legal. Seguido del **Sector Salud** el **12,9%** de las atenciones estuvieron relacionadas a atención en salud general, el **20,6%** en servicios de Salud Sexual y Reproductiva, el **9,48%** a atención en salud materna. También junto con el **Sector de Alojamiento** donde el **32,6%** las atenciones estuvieron relacionadas a cash para renta, **23,9%** de las atenciones estuvieron relacionadas a Kit de hábitat (abrigo o utens basic hogar), y el **8,7%** en Campañas de sensibilización y visibilización, en el **Sector CBI Multipropósito** el **100%** de las atenciones estuvieron relacionadas a entrega de dinero multipropósito.

En el año 2022 en el **Sector de Protección General** el **58,7%** de las atenciones estuvieron relacionadas a atención humanitaria, el **7,6%** a recepciones en PRIMES, el **1,7%** a atención personalizada. Seguido del **Sector Salud** el **24,4%** de las atenciones estuvieron relacionadas a atención Integral en Salud, Salud Sexual y Reproductiva, el **7,3%** atención en Health/Salud en PRIMES, el **5,5%** a atención en salud materna, en el **Sector Integración** el **30%** de las atenciones estuvieron relacionadas a jornadas comunitarias, diagnóstico y de participación, el **5,7%** a formación de empleabilidad. También junto con el **Sector de Educación** donde el **40,1%** las atenciones estuvieron relacionadas Transferencia estrategia Somos Panas, el **12,7%** a espacios de juego, el **3,6%** a kits de estudiantes.

En el año 2023 en el **Sector de Protección General** el **68,4%** de las atenciones estuvieron relacionadas a asistencia humanitaria, el **4,1%** a atenciones en Puntos de Referenciación y Orientación (PRO), el **2,1%** a Provisión de información sobre acceso a servicios (Educación, Salud, etc.), Seguido del **Sector Salud** el **22,4%** de las atenciones estuvieron relacionadas a atenciones en Salud Sexual y Reproductiva, el **7,6%** a acompañamiento psicosocial, el **6,5%** a atención en servicios de salud materna. También junto con el **Sector de Protección a Violencia Basada en Género** donde el **17,1%** las atenciones estuvieron relacionadas a sesiones informativas, el **15,7%** a gestión de casos, en el **Sector Integración** el **8,0%** de las atenciones estuvieron relacionadas a formación y capacitación habilidades blandas, el **6,7%** a Coaching, el **6,7%** a apoyo para el emprendimiento y empleabilidad.

