

SITUACIÓN DE PERSONAS REFUGIADAS Y MIGRANTES EN TRÁNSITO EN NECOCLÍ (ANTIOQUIA)

Fecha de corte: 17 mayo – 31 mayo 2023

La anterior actualización se encuentra alojada en el siguiente link: [Actualización quincenal 01 mayo – 16 mayo](#)



R4V
Plataforma de Coordinación Interagencial para Refugiados y Migrantes de Venezuela

CIFRAS CLAVES

Fuente: Empresas Transportadoras Marítimas – Necoclí (Enero - Mayo 2023)

Cifras diarias disponibles en <https://www.r4v.info/es/node/401>

136.700

Total de salidas
Ene-may 2023

25.322

Salidas
Mayo 2023

67.143 (49%)

Salidas de **venezolanos**
Ene-may 2023

ANÁLISIS SEMANAL COMPARATIVO

	Salidas	Variación
Semana 24 abr al 30 abr	9.785	—
Semana 01 may al 08 may	10.979	+12%
Semana 09 may al 16 may	6.250	-43%
Semana 17 may al 24 may	4.394	-30%
Semana 25 may al 31 may	3.699	-16%

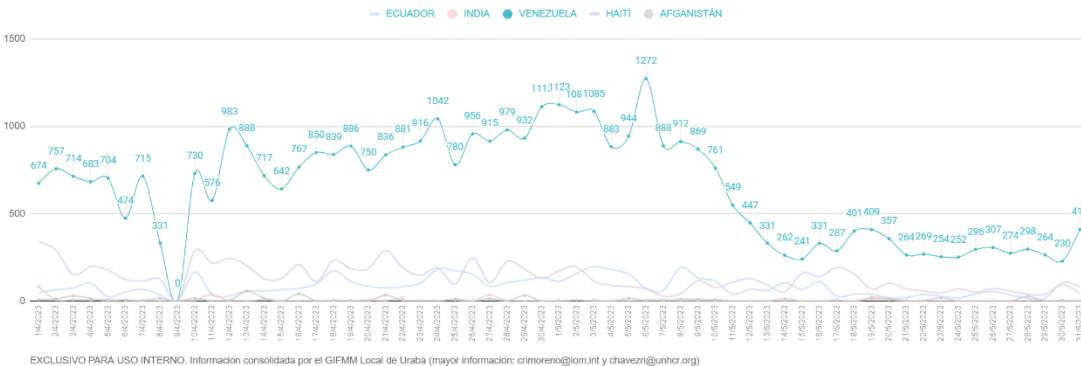
TOP 5 NACIONALIDADES

17 mayo a 31 mayo 2023

Venezuela	4.572 (-62%)	↓
Haití	1.184 (-30%)	↓
Ecuador	783 (-58%)	↓
China	749 (-0.02%)	↓
Afganistán	96 (+0.3%)	↑

Flujo diario de empresas marítimas en Necoclí - TOP 5 NACIONALIDADES

Fuente: Empresas de transporte marítimo en Necoclí. Información orientativa que presenta subregistro frente a SENAFRONT



EXCLUSIVO PARA USO INTERNO. Información consolidada por el GIFMM Local de Urabá (mayor información: cimoreno@iom.int y chavezri@unhcr.org)

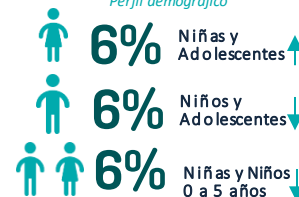
MONITOREO NNA

17 mayo a 31 mayo 2023

Salidas
1ra quincena MAYO **3.506**

Salidas
2da quincena MAYO **1.460** ↓ -58%

Perfil demográfico



Fuente gráfica: Empresas Transportadoras Marítimas (Dic 2022 – May 2023) – Salida de personas ruta Necoclí – Acanadí (Capurganá)
Nota: Cifras de referencia, no constituyen una caracterización de la población

ACTUALIZACIÓN DE CONTEXTO Y DINÁMICAS DE MOVIMIENTOS

- De acuerdo con las cifras de las empresas transportadoras marítimas de **Necoclí**, entre el 17 y el 31 de mayo, se mantiene el descenso (-53%) en las salidas de personas hacia el Darién debido a [la derogación del Título 42](#) y la entrada en vigor del [Título 8](#), el pasado 11 de mayo. Durante este período el promedio de salidas pasó de oscilar entre las 1.000 y 800 personas a **400 y 600** personas diariamente. Asimismo, a partir del monitoreo que realizan organizaciones socias del GIFMM en Turbo y de datos socializados por la Defensoría del Pueblo, se mantiene el descenso de salidas hacia Acanadí por el muelle de este municipio, pasando de oscilar entre las 250 y 400 personas a **90 y 120** personas diarias.
- En este mismo período, desde los muelles de Necoclí transitaron hacia Panamá por el Darién **4.572** personas de [nacionalidad venezolana](#) con una disminución del **62%** respecto a la quincena pasada (11.979), manteniéndose como la principal nacionalidad en tránsito hacia Centro y Norteamérica pese a los cambios en la política migratoria de EEUU posterior al 11 de mayo. Es así como para este quincena dicha nacionalidad ocupó un **56%** del movimiento y en el consolidado mensual ocupó el 65%.
- En relación a otras nacionalidades es importante resaltar que, posterior a la derogación del Título 42, persiste el promedio de salidas de personas de [nacionalidad haitiana, ecuatoriana y especialmente china](#), la cual se ha mantenido en el ranking de las cinco nacionalidades más representativas desde que inició el año con un promedio de salidas que oscila entre las **50 y 100** personas diarias.
- El municipio de Turbo se ha comenzado a consolidar como una ruta importante para las personas en tránsito con escasos recursos, siendo utilizada por personas provenientes de Venezuela, Ecuador y Nepal, mientras que Necoclí se sigue consolidando como la principal ruta de las personas en tránsito con mayores recursos para financiar el trayecto hacia Centro y Norteamérica.
- El gobierno de Panamá ha informado del aumento de personas fallecidas en la ruta por Canaán Membrillo, principalmente por ahogamiento, debido a que para esta época con el aumento de las lluvias, los ríos presentan crecientes súbitas provocando accidentes fatales.
- Durante la segunda quincena de mayo se registra un **disminución del 58% en las salidas de niñas, niños y adolescentes (1.460)** frente al registro de la primera quincena del mes (**3.506**). Esta disminución se vio reflejada en mayor medida en el porcentaje de participación de menores de 5 años y niños entre los 6 y 17 años, lo que indica que la entrada en vigencia del Título 8, impactó en las intenciones de tránsito de los grupos familiares. No obstante, se evidencia durante este período que persisten registros de menores de edad principalmente de nacionalidad **venezolana, ecuatoriana y haitiana**, así como registros de menores de edad provenientes de países como **China (46), Afganistán (28) y Angola (5)**.



NECOCLÍ - TURBO: SITUACIÓN EN PLAYA

Según conteos realizados por organizaciones socias del GIFMM Urabá, al 31 de mayo, el número de personas en situación de playa ha disminuido en **Necoclí** debido a que algunas han desistido del tránsito y han recurrido a servicios de transporte humanitario para devolverse otras, han optado por trasladarse al municipio de Turbo donde los precios para cruzar hacia el Darién son menores. Se identifican aproximadamente **200** personas en Necoclí, mayoritariamente de nacionalidad venezolana, compuestas por grupos familiares, en el que se advierte la presencia de mujeres en estado de embarazo y lactantes, además de NNAJ, quienes ya no recurren con tanta frecuencia a la estadía en playa, sino que se encuentran dispersos en otras zonas del municipio. En los municipios de Turbo y Apartadó se ha identificado un aumento significativo de personas en situación de calle, las cuales no cuentan con recursos suficientes y se encuentran en situaciones de alta vulnerabilidad. Se han identificado aproximadamente **80** personas en el municipio de Turbo y **75** personas en el municipio de Apartadó, dispersas en diferentes sectores de ambos municipios.

PRIORIDADES DE COORDINACIÓN: GIFMM LOCAL URABÁ

- El 18 de mayo la Cancillería desarrolló una mesa de trabajo con la Alcaldía de Necoclí, la Gobernación de Antioquia, Migración Colombia y organizaciones socias del GIFMM Urabá con la finalidad de definir algunos puntos dentro de la estrategia del Centro de Atención Fronteriza –CAF que se instalará en el municipio de Necoclí para atender los movimientos mixtos hacia Centro y Norteamérica.
- Los días 18 y 19 de mayo, con el apoyo de ACNUR y Migración Colombia, se adelantaron en el municipio de Necoclí y Turbo capacitaciones dirigidas a funcionarios públicos, organizaciones socias del GIFMM Urabá, empresas transportadoras y comunidad de acogida. Los temas abordados fueron protección internacional, dinámicas migratorias y derechos humanos.
- El 27 de mayo los municipios de Apartadó y Necoclí recibieron la visita de la Sra. Siobhán Mullally, [Relatora especial de las Naciones Unidas para la trata de personas](#), especialmente de mujeres, niñas y niños, quien pudo identificar distintas situaciones de riesgo que viven las comunidades de acogida, así como la población refugiada y migrante con intención de permanencia y en tránsito.
- Durante estos días el GIFMM Urabá participó en una de las sesiones ordinarias del Concejo municipal de Necoclí, en la cual pudo socializar la situación de movimientos mixtos en la región, así como realizó un ejercicio de rendición de cuentas de las acciones que se han adelantado por parte de las organizaciones humanitarias que tienen presencia en el territorio.

DESAFÍOS Y BRECHAS

- Ante los últimos [informes](#) del Servicio Nacional de Migración Panamá sobre personas ahogadas durante el tránsito por el Darién, se requiere aumentar los esfuerzos para transmitir información que permita **mitigar los riesgos en la ruta**, así como establecer y divulgar mecanismos institucionales para la **búsqueda e identificación de personas desaparecidas** en la ruta por el Darién.
- Si bien durante este período se ha logrado avanzar en la superación de la brecha de comidas calientes (a partir de la primera semana de junio se inicia la entrega de 3 comidas diarias con un alcance de 200-250 personas), aún persiste la falta de **asistencia alimentaria** los fines de semana.
- El incremento de personas en situación de calle en municipios como Apartadó y Turbo ha venido generando la necesidad de una mayor atención a los perfiles más vulnerables. Actualmente, el sector comercial de estos municipios ha venido manifestando ante las autoridades locales la necesidad de brindar alguna respuesta de **alojamiento temporal** debido al aumento en las últimas semanas de personas en situación de calle, así como el aumento de mendicidad y presencia de menores de edad expuestos a los riesgos de la intemperie.