

REPORTE DE SITUACIÓN



PERSONAS REFUGIADAS Y MIGRANTES EN ECUADOR *

502.214



ACUMULADO DE PERSONAS REFUGIADAS Y MIGRANTES ALCANZADAS **

En Destino: **64.7k**

En Tránsito: **9.0k**

PERSONAS ALCANZADAS EN EL MES DE ABRIL ***

22.7 K



SITUACIÓN DE FINANCIAMIENTO ****

FINANCIADOS

\$15 M
5%

REQUERIDOS

\$300.9 M

NIÑOS
18%

NIÑAS
16%

HOMBRES
35%

MUJERES
31%

La actualización en FTS suele tomar varios meses por lo cual la financiación es mayor a lo reflejado en este reporte.



ACTIVIDADES PTM MENSUAL

(% DEL TOTAL DE ACTIVIDADES)

27.9 %

APOYO AL ESTADO

FUNCIONARIOS PÚBLICOS CAPACITADOS
3.605

APOYO A INSTITUCIONES PÚBLICAS:
23

APOYO A LA COMUNIDAD

ACUMULADO DE PERSONAS DE LA COMUNIDAD DE ACOGIDA ALCANZADAS
19.0 K

APOYO A INFRAESTRUCTURA COMUNITARIA
37

PERSONAS ALCANZADAS POR SECTOR *****



ALOJAMIENTO
16.6 K



PROTECCIÓN
40.3 K



PROTECCIÓN INFANCIA
3.5 K



PROTECCIÓN VGB
3.6 K



TRATA & TRÁFICO
21



SEGURIDAD ALIMENTARIA
55.5 K



NUTRICIÓN
400



WASH
11.1 K



TRANSPORTE HUMAN.
3.1 K



SALUD
6.4 K



INTEGRACIÓN
12.7 K



EDUCACIÓN
9.0 K



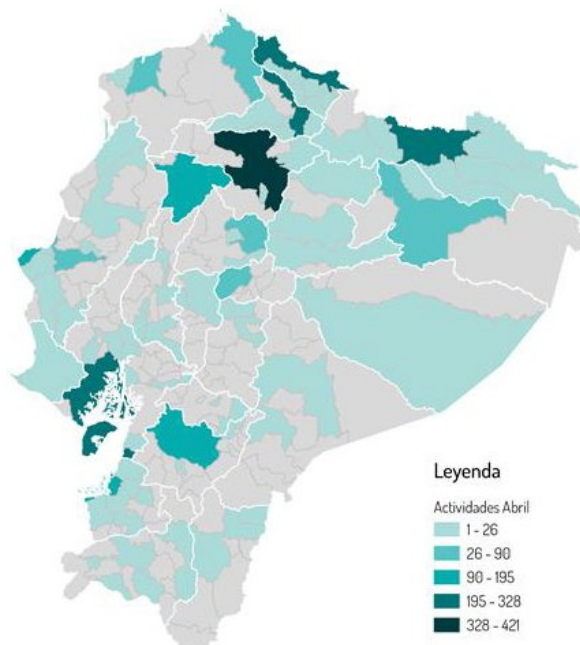
PTM MULTIPRO.
8.1 K

* La cifra incluye el saldo migratorio oficial acumulado de ingresos y salidas de refugiados y migrantes venezolanos, así como una estimación de saldo migratorio irregular a través de la utilización del Sistema Interagencial de Monitoreo de Fronteras y Caracterización de Flujos del GTRM. |**Acumulado de personas alcanzadas desde enero 2023. El cálculo de personas alcanzadas se realizó conforme a la metodología proporcionada por la Plataforma Regional: solo se incluyen a beneficiarios directos y nuevos. La cifra no incluye comunidad de acogida. Se suma las cifras de los sectores con la más alta asistencia por perfil desagregado de población por provincia, así como la cifra de personas provincial, luego se suman las cifras obtenidas en cada provincia como el valor nacional. Se realiza una desagregación por población con vocación de permanencia y población en tránsito. | *** Las personas alcanzadas por mes incluye tanto a refugiados y migrantes como a la comunidad de acogida; solo se incluyen beneficiarios directos y nuevos. |**** Fuente FTS: Última actualización a febrero 2023. El monto financiado puede ser mayor. |***** El cálculo de personas alcanzadas en cada sector es acumulado desde enero 2023. Solo incluyen a beneficiarios directos y nuevos. No se incluye la cifra de comunidad de acogida. El total se obtiene mediante la suma de los valores totales registrados por ese sector en cada provincia.

CONTEXTO NACIONAL

- Dentro del **proceso de registro y regularización** que lleva adelante el gobierno nacional, *hasta el 30 de abril del 2023* se ha registrado un total de 209 mil personas a través de la web, de las cuales 161 mil accedieron a un certificado de registro de permanencia; 68 mil han obtenido la visa VIRTE y 34 mil obtuvieron a una cédula de identidad. Las provincias con mayor número de refugiados y migrantes que han participado en el proceso son Pichincha, Guayas y Manabí. Los socios del GTRM a nivel nacional ofrecen soporte técnico, logístico y de apoyo para que refugiados y migrantes puedan acceder de manera amplia al proceso, este mes se fortalecieron los mensajes a la población venezolana que aún no ha hecho su registro.
- El **Sistema de Monitoreo de Fronteras y Caracterización de Flujos** registra que estos cuatro primeros meses del año las cifras de entradas y salidas se han mantenido estables, pero con una tendencia decreciente si se las compara con los mismos meses del año 2022. Una menor cantidad en ingresos y salidas podría estar relacionado con el cierre parcial de la vía Panamericana debido al deslizamiento de Rosas en Colombia, las medidas de control fronterizo decretadas por Perú y Chile, y, las fuertes lluvias y baja de temperatura registradas en el Ecuador durante el mes de abril.
- **Gustavo Manrique** asumió el cargo de Ministro de Relaciones Exteriores y Movilidad Humana quien aseguró dar continuidad con el proceso de registro y regularización.
- Se declaró el **estado de emergencia en la zona 8** que incluye a Guayaquil, Durán y Samborondón, así como en las provincias de Santa Elena y Los Ríos debido a varios hechos de violencia que impactaron en estas ciudades en abril. Varias actividades de protección comunitaria planificadas por socios del GTRM fueron suspendidas hasta que las condiciones de seguridad mejoren. Adicionalmente, **varios desastres naturales** fueron reportados a nivel nacional, como el [alud en la ciudad de Alausí](#); además de inundaciones y fuertes lluvias que generaron [deslizamientos en 10 provincias del Ecuador](#), entre ellas Guayas, Los Ríos, Manabí, Santa Elena, El Oro, Cotopaxi, Santo Domingo de Los Tsáchilas, Esmeraldas, Imbabura y Chimborazo. Población refugiada y migrante se vio afectada en varias ciudades y pudo acceder a asistencia humanitaria emergente por parte de socios.

PRINCIPALES ACTIVIDADES DE LA RESPUESTA NACIONAL



En el mes de abril, la respuesta a refugiados y migrantes alcanzó 87 cantones con la participación de 58 organizaciones socias. Este mes se registra un ligero decrecimiento en el total de las asistencias comparadas con el mes de marzo, no obstante, se mantienen constantes las intervenciones en los sectores de seguridad alimentaria, protección y WAN. Socios a nivel nacional mantienen el apoyo para que refugiados y migrantes accedan al proceso de registro y regularización, enfatizando en la necesidad de registrarse como paso inicial para continuar las siguientes fases del proceso; además se destaca las capacitaciones a funcionarios públicos que incluyeron temas de violencia basada en género, protección a la infancia y prevención de la trata y tráfico de personas.

Las asistencias del sector de seguridad alimentaria continúan manteniéndose dadas las altas demandas de necesidades de alimentación, los programas de transferencias monetarias siguen siendo una de las principales herramientas para brindar estas asistencias. Por otro lado, los sectores de educación e integración reportan cifras en disminución que pueden ser justificadas por las limitantes del trabajo en territorio a largo plazo por diversos factores, desde climáticos y ambientales hasta aspectos de percepción del incremento de discursos xenófobos. Los socios en las localidades priorizan los espacios de capacitación y sensibilización con énfasis en movilidad humana, dirigidos a funcionarios públicos y a la sociedad civil en general.

SOCIOS RMRP 2023 - ECUADOR

ACIMPOVEN • ACNUDH • ACNUR • ADRA • Aldeas Infantiles SOS • ASA • ASOVEN • AVOE • AVSI • Ayuda en Acción • Banco Mundial • CARE • Caritas Ecuador • CDH • ChildFund Internacional • CISP • COOPI • CORPOAMBATO • Cruz Roja Ecuador • CUSO Internacional • D&A • Danielle's Childrens Fund • Diálogo Diverso • EVAM • F. Alas de Colibrí • F. CRISFE • F. ESQUEL • F. Lunita Lunera • F. Mueve • F. Mujer y Mujer • F. QUIMERA • F. TAKUNA • F. TARABITA • F. TERRANUEVA • FIDAL • FUDELA • FUNDER • FUPAD • GIZ • Haciendo Panas • HIAS • Humanity & Inclusion • IMMAP • IMPACT • IPANC • IRC • KIMIRINA • LAB XXI • Lluvia Arcoiris • Manos Venezolanas • Mision Scalabriniana • NRC • OIM • OIT • ONU-Mujeres • OPS/OMS • Plan Internacional • PLAPERTS • PMA • PNUD • Reinas Pepiadas • RET Internacional • SJR • UN Habitat • UNESCO • UNFPA • UNICEF • UNODC • VEAC • WOCCU • World Vision

WAN*

 CANTONES
16

 SOCIOS
15

 ASISTENCIAS
8.4 K

*WASH – Alojamiento/NFI – Transporte Humanitario

Durante el mes de abril, 262 personas refugiadas y migrantes fueron asistidas con **transporte humanitario seguro** (local y entre dos puntos a nivel nacional) para acceder a servicios de protección, empleo, salud, o con intenciones de reunificación familiar. Carchi, El Oro y Sucumbíos, son las principales provincias que entregan esta asistencia. Cabe resaltar que, de las personas alcanzadas, el 32% fueron hombres, 35% mujeres y el 33% restante fueron niñas y niños.

En cuanto a la provisión de **alojamiento temporal**, la asistencia a través de **albergues** alcanzó a 1.280 personas venezolanas durante abril, mientras que 995 personas se beneficiaron con alojamiento en **hoteles**. En casos concretos de las asistencias implementadas a nivel nacional para el apoyo a estos espacios, en abril se adecuaron unidades habitacionales en varias provincias del país, en específico: 10 unidades en Huaquillas, 3 en Quito y 4 en Portoviejo.

Por otro lado, las actividades relacionadas al **apoyo de vivienda** reportan un alcance de 383 refugiados y migrantes que fueron informados, orientados y asistidos para **el ejercicio de derechos de vivienda y propiedad**; mientras que 517 personas pudieron acceder por primera vez al **apoyo individual para arriendo** y/o

alquilar. Adicionalmente, 222 personas fueron asistidas con **menaje de casa**.

En cuanto a la **entrega de artículos no alimentarios (NFI)** para población en tránsito -que incluye **kits para caminante, abrigo y viajero**- se alcanzaron a 682 personas refugiadas y migrantes que transitan lugares estratégicos tales como terminales de transporte, rutas principales y alrededores de fronteras. Mientras que en la entrega de **kits de higiene** se reportan 1.884 asistencias a personas refugiadas y migrantes y 259 niños y niñas asistidos con la entrega de **kits para bebé**. Los socios del sector reportan además la asistencia complementaria de kits a través de charlas informativas sobre prácticas de higiene, promoción de la salud y prevención de enfermedades. Las ciudades que reportan mayor número de entrega de kits son Ibarra, Tulcán, Huaquillas, Lago Agrio, Esmeraldas, Guayaquil, Cuenca, Machala y Manta, principalmente.

Por otro lado, se registraron 1.342 personas que recibieron de manera directa **servicios de saneamiento** y 563 recibieron **servicios básicos de agua**. Finalmente, 1.732 personas de la comunidad de acogida recibieron mensajes de sensibilización a través de **campañas y promoción en higiene** personal y bienestar.

SALUD & NUTRICIÓN

 CANTONES
10

 SOCIOS
12

 ASISTENCIAS
2.8 K

Para el mes de abril se reporta que 505 refugiados y migrantes recibieron **medicinas de manera directa** incluyendo el pago de recetas médicas, exámenes y citas especializadas para casos vulnerables, principalmente mujeres embarazadas o en lactancia, personas con enfermedades crónicas y VIH positivas. En otras atenciones médicas, 1.205 personas recibieron **atención psicosocial** incluyendo intervenciones en crisis y procesos psicoterapéuticos, se reporta un alto número de casos por VBG y violencia física y/o sexual a NNAs. Además, 38 mujeres fueron referenciadas y apoyadas para que accedan a **atención obstétrica** y 934 a **consultas de atención primaria**.

En actividades relativas a la salud sexual y reproductiva, 147 personas accedieron a **métodos anticonceptivos/preventivos** de corta y larga duración. Se destaca la entrega de kits de salud sexual y reproductiva a las comunidades de Balao y suburbio de Guayaquil en donde, mediante una brigada de atención ginecológica, se abordó las necesidades en salud de población de diversidades sexo-genéricas y adolescentes. Adicionalmente, 174 **funcionarios de salud** y 30 **personas de la sociedad civil fueron capacitados** en temas de salud sexual y reproductiva en Quito, Manta y Loja. En el sector de **nutrición** se reporta que 45 niños y niñas de 6 a 59 meses accedieron a **exámenes de detección de desnutrición aguda** en el cantón Quito.

INTEGRACIÓN

 CANTONES
75

 SOCIOS
19

 ASISTENCIAS
2.6 K

En el marco de las actividades de **apoyo para el acceso al empleo**, durante abril, se incluyó la **formación técnico vocacional y las capacitaciones** de cursos de orientación laboral, habilidades blandas y habilidades comerciales en modalidades mixtas que lograron alcanzar a 710 personas refugiadas y migrantes nuevas. Algunos datos interesantes son que de las personas que recibieron por primera vez esta formación: 467 son mujeres, 229 hombres y 14 personas LGBTIQ+ y no binarias.

Por otro lado, se brindó **asistencia técnica y/o financiera** para facilitar la inclusión económica (incluyendo grupos de ahorro, acceso a crédito y servicios bancarios) a 306 refugiados y migrantes. Dentro de los esfuerzos por lograr la vinculación financiera y su respectiva integración, se realizaron varias acciones tales como: I) Taller lúdico de educación financiera y apertura de cuentas en Guayaquil; II) Prácticas de competencias financieras en Ibarra; III) Entregas de CBI's para apertura de cuentas en Ambato; IV) Fortalecimiento del acceso a servicios y productos financieros a

través de las Cooperativas de Ahorro y Crédito en Quito y; V) Talleres de educación financiera entre la RED COONECTA y el programa virtual “Yo decido”. Estos ejercicios siguen contribuyendo a la autonomía económica y financiera de los participantes del sector.

En abril se reportaron 13 acciones de **fortalecimiento institucional** (público y privado) que fomentaron la inclusión socioeconómica de migrantes y refugiados, algunos ejemplos son: I) Taller sobre la inclusión económica de personas en movilidad humana para crear sensibilización a funcionarios del SRI de Tulcán; II) Acercamiento con el Centro de Desarrollo Económico de Ibarra para conocer sus servicios que podría brindar en temas de capacitación a emprendedores; III) Visitas de consultores para conocer el proceso de fabricación de productos de emprendimientos de población de interés y realizar talleres sobre Buenas Prácticas de fabricación en Lago Agrio y; IV) Capacitación al personal del *Banco Vision Fund* en el marco de la integración socioeconómica en Esmeraldas. Adicional, se logró capacitar a 62 funcionarios de instituciones públicas y privadas en legislación laboral con énfasis en movilidad humana y acceso al trabajo.

Por otro lado, es relevante reconocer que 1.767 personas de la población objetivo y de la comunidad de acogida participaron en

iniciativas comunitarias y de cohesión social que le apuestan al **fortalecimiento de espacios democráticos, liderazgos y redes de apoyo** entre ambas partes; algunas de estas actividades fueron las jornadas de foro taller para la sensibilización de la violencia basada en género en Quito, el proceso de selección de participantes para la escuela de formación “Fortaleciendo culturas de paz e igualdad sin fronteras” en El Guabo, las mingas de control vectorial y comunitarias en San Lorenzo y Esmeraldas, y la orientación práctica a lideresas, líderes comunitarios, mujeres y personas LGBTIQ+ sobre cómo trabajar en entornos de emergencia para fortalecer su voz y liderazgo en la toma de decisiones públicas, las estructuras de gobierno y la programación humanitaria en Guayaquil.

Finalmente, frente al apoyo para el **acceso a emprendimientos** a través de **capacitaciones, capital semilla, formación técnico vocacional, inclusión en ferias de emprendimientos**, entre otros, se registra a 380 personas beneficiarias nuevas de nacionalidad venezolana y 68 personas recurrentes en diversos proyectos de apertura productiva con enfoques de empleabilidad innovadora y modelos de negocio. Cabe destacar que los socios del sector también impactaron a 530 personas nuevas de la comunidad de acogida para el fortalecimiento de sus emprendimientos.

EDUCACIÓN

 CANTONES
22

 SOCIOS
8

ASISTENCIAS
1.8 K

En abril las actividades de **apoyo para el acceso a la educación formal y/o no formal** de niños, niñas y adolescentes -NNA alcanzaron a 1.475 adolescentes (entre las que se encuentran madres, mujeres embarazadas y lactantes) **asistidas para el acceso a la educación formal y no formal** con programas de nivelación y aceleración pedagógica; 563 niños y niñas entre 0 y 12 años y 231 adolescentes entre 13 a 17 años; así mismo, se asistieron a 681 mujeres y hombres venezolanos a quienes se brindó un acompañamiento en procesos de inscripción y gestión de casos individuales. Cabe resaltar que algunos socios que implementan actividades en el sector se han enfocado en el acompañamiento y seguimiento de los niños, niñas y sus respectivas familias para resolver inquietudes identificadas durante el nuevo ciclo escolar y así solventar las necesidades enmarcadas en el refuerzo pedagógico, apoyo psicosocial y psicopedagogía.

Por otro lado, se llevaron a cabo actividades para la **permanencia educativa** a 277 niños y niñas nuevas en edades comprendidas de 0 a 12 años, 83 adolescentes nuevos y a 22 nuevos beneficiarios entre hombres y mujeres refugiados y migrantes; estas actividades

se centraron en brindar acompañamiento de manera personalizada a los casos de NNA y sus núcleos familiares en los diversos esfuerzos de nivelación escolar y en la promoción de espacios presenciales para robustecer el refuerzo pedagógico, todo esto con el fin de reducir las brechas para el acceso, la permanencia y la promoción de NNAs en el sistema educativo formal.

También se realizaron varios **procesos de sensibilización** a 1.458 personas; estos procesos se centraron sobre todo en temáticas de formación, apoyo psicosocial y abogacía para promover la inserción a los servicios inclusivos de desarrollo infantil; tal es el caso de la implementación del Programa «Búsqueda Activa» del MYRP, en donde se ha acompañado a las familias focalizadas con atenciones presenciales y telemáticas. En estos espacios, se han compartido mensajes clave para fortalecer la capacidad de los padres y promover el aprendizaje y el bienestar de las niñas y los niños. Finalmente, frente a la entrega de **insumos escolares** a NNA tales como kits educativos, se alcanzó a un total de 32 niños y niñas venezolanas.

SEGURIDAD ALIMENTARIA

 CANTONES
19

 SOCIOS
32

 ASISTENCIAS
17.5 K

Durante abril, el sector de seguridad alimentaria sigue reportando altos números de entregas de asistencias directas a la población refugiada y migrante a lo largo y ancho del país, demostrando que esta necesidad se sigue posicionando como prioritaria en lo que es

la ejecución de la respuesta del 2023. La **asistencia alimentaria entregada directamente a la población** durante el mes de reporte benefició a 10.810 beneficiarios nuevos y a 40.080 recurrentes

(cuando en marzo se había reportado 16.395 beneficiarios y 38.092 recurrentes).

Así, se alcanzó a 3.661 hombres nuevos y 7.229 recurrentes; así como a 3.413 mujeres registradas por primera vez y 15.348 mujeres recurrentes. Las niñas que recibieron la asistencia alimentaria fueron 1.776 menores de edad nuevas y 8.394 recurrentes, mientras que el alcance en niños fue de 1.960 nuevos y 9.109 recurrentes, respectivamente.

Por otro lado, la **asistencia alimentaria de única entrega** alcanzó a 5.648 personas registrando una disminución en tendencia comparado con marzo (9.559), los principales beneficiarios de esta asistencia son refugiados y migrantes en tránsito.

Adicionalmente, la **asistencia alimentaria a través de albergues, comedores y/o casas de paso** reportan 6.680 asistencias alimentarias a nuevos beneficiarios y 993 beneficiarios recurrentes. Del total de personas beneficiadas, se registra que al menos 2.639 hombres se beneficiaron por primera vez de este apoyo. Comparativamente, 1.684 mujeres se han registrado como nuevas. La asistencia también ha llegado a los y las niñas que transitan por albergues y comedores; en específico 1.094 niñas nuevas, 237 niñas recurrentes, 1.263 niños nuevos y 169 niños recurrentes.

PROTECCIÓN

 CANTONES
23

 SOCIOS
20

 ASISTENCIAS
12.5 K

Durante el período, 2.246 refugiados y migrantes fueron orientados para el **acceso al asilo**, mientras que 8.369 fueron orientados para el acceso a **servicios migratorios**, de los cuales 59 fueron personas LGBTQ+ y 62 personas con discapacidad. Se reporta a 1.401 refugiados y migrantes en **situación de irregularidad identificados y referidos a servicios especializados**; se trabajó especialmente en aquellas familias donde hay presencia de NNA y personas con necesidades específicas (procesos de regularización, pérdida de documentos, cedulação, entre otros), quienes fueron referidos a organismos especializados como la Defensoría Pública, Dirección de Protección Internacional y Registro Civil. Se asistió a 632 personas con transferencias monetarias para la **obtención de documentación** incluyendo pago de visas humanitarias, pasaportes venezolanos (renovación/prórroga), cédulas ecuatorianas a personas venezolanas con vocación de permanencia para que puedan completar su proceso de regularización. Se destaca que esta asistencia continúa estable dado el apoyo de los socios del GTRM

al Proceso de Registro y Regularización. Se apoyó a 19 **estructuras de base comunitaria** incluyendo diagnósticos participativos en barrios como La Chala, Isla Trinitaria y Cristo del Consuelo en Guayas; Abdón Calderón y San Mateo en Manta; San Alejo en Portoviejo, Comité del Pueblo y Carcelén Bajo en Quito y en algunos barrios de Santo Domingo en donde se activó una red de “vendedores y vendedoras” y se ejecutaron actividades de coexistencia pacífica. En Esmeraldas y San Lorenzo se organizó mingas comunitarias para fortalecer el desarrollo local.

Finalmente, 338 **funcionarios públicos fueron capacitados** en temáticas relacionadas a la “Protección Internacional, refugio y derechos a la educación”, “Elementos clave para la identificación y remisión de casos”, “Derechos humanos con enfoque en movilidad humana”, se destaca el proceso de sensibilización sobre inclusión y no discriminación dirigida a 80 policías comunitarios del Distrito Cayambe-Pedro Moncayo.

PROTECCIÓN A LA INFANCIA

 CANTONES
14

 SOCIOS
9

 ASISTENCIAS
955

Se identificó y asistió a 222 **NNA no acompañados o separados**, los cuales fueron asistidos utilizando los protocolos de atención especializada de NNA, de ellos, 27 adolescentes no acompañados fueron beneficiados con **medidas alternativas de cuidado**, en la mayoría de los casos se identifican adolescentes en relaciones tempranas de pareja y con hijos, rezago o deserción escolar. Los y las adolescentes reciben acompañamiento psicoterapéutico y seguimiento en su proyecto de vida, mediante actividades como entrevistas de evaluación que permitan identificación de habilidades y recursos para plantear objetivos a corto, mediano y largo plazo. Por otra parte, 18 **NNA en situación de riesgo** fueron asistidos con procesos de atención integral, incluyendo la

recepción, derivación, seguimiento y asesoría educativa para NNA y cuidadores; se incluye la gestión de casos, derivación a rutas de protección y el **apoyo psicosocial** a 389 NNA refugiados, migrantes y de la comunidad de acogida.

Finalmente, 292 **funcionarios públicos** y 397 **personas de la sociedad civil fueron capacitados** en temas de protección a la infancia. Durante el mes de abril, en Lago Agrio, Otavalo, Julio Andrade y Cayambe se realizaron varios talleres de Protección a la Infancia, Protocolo de atención a NNA no acompañados y separados en contexto de movilidad humana dirigido a funcionarios del sistema local de protección de derechos.

VIOLENCIA BASADA EN GÉNERO (VBG) / TRATA & TRÁFICO


CANTONES
 21





SOCIOS
 13




ASISTENCIAS
 512

Durante el mes de abril, 479 refugiados y migrantes y 111 personas de la comunidad de acogida accedieron a **servicios especializados para sobrevivientes de VBG**, servicios que incluyeron el seguimiento a las sobrevivientes de violencia de género y la inclusión de estas personas en los programas de emprendimiento, empleabilidad y educación financiera; sabiendo que lograr la sostenibilidad económica es un paso fundamental para abandonar el círculo de la violencia.

En capacitaciones, 825 **personas de la sociedad civil que incluye actores humanitarios** y 475 **funcionarios públicos** participaron en varias actividades como la difusión y uso del violentómetro; prevención, mitigación y respuesta a la VBG, reparto equitativo del trabajo no remunerado en el hogar y nuevas masculinidades. En estas capacitaciones se destaca la formación a 76 personas en la **respuesta a la trata y tráfico..**

PROGRAMAS DE TRANSFERENCIAS MONETARIAS (PTM)

MULTIPROPÓSITO
 **ASISTENCIAS**
 2.4K
 **MONTO TRANSFERIDO**
 USD 104.93K
 **CANTONES**
 11

SECTORIAL
 **ASISTENCIAS**
 58 K
 **CANTONES**
 21
 **SECTORES**
 6

Durante abril, las entregas de **transferencias monetarias multipropósito** en **programas de varias entregas** alcanzaron un total de 742 nuevos beneficiarios y 867 recurrentes entre hombres, mujeres, niñas y niños refugiados y migrantes que representa la entrega de \$62.250USD. Mientras que mediante los **programas de una sola entrega** se beneficiaron a 885 personas en este mes; también se asistieron a 17 personas de la comunidad de acogida.

se siguen destacando los programas dirigidos a mujeres sobrevivientes o en riesgo de VBG, los cuales las apoyan a salir del círculo de violencia.

Estas cifras que representan un ligero aumento comparadas con los meses anteriores se sustentan en el inicio de varios programas y/o proyectos de los diversos socios de la plataforma. Así mismo,

Cabe resaltar que dentro de la reportería de los PTM's sectoriales, se reportaron transferencias en actividades de alojamiento temporal, apoyo para arriendo, apoyo para el acceso a emprendimientos, asistencia alimentaria, entrega de medicinas, obtención de documentación, intervenciones de salud y medios de vida.

COMUNICACIÓN

Las actividades de **entrega de información a la población refugiada y migrante**, tanto de manera individual como de manera masiva, alcanzó a más de 5.000 personas que recibieron información sobre derechos, prevención de riesgos y acceso a servicios. De manera particular, se destaca la realización de

materiales audiovisuales sobre violencia de género, información nutricional y en salud. En Huaquillas, se desarrolló una colonia vacacional donde se impartió talleres e información sobre primeros auxilios, derechos de la infancia, prevención de trata y tráfico de personas y acceso a la salud.

COORDINACIÓN Y MANEJO DE LA INFORMACIÓN

El equipo de Coordinación Nacional realizó una sesión on-line para difundir los principales hallazgos del reporte anual del [Sistema de Monitoreo de Fronteras y Caracterización de Flujos](#) 2022. En esta sesión se abordó las principales cambios y tendencias en los flujos de entrada y salida de personas refugiadas y migrantes. Adicionalmente, se prepara el ejercicio anual de levantamiento de información para la **Evaluación Conjunta de Necesidades 2023** en

el cual se espera la participación de más de 30 organizaciones socias del GTRM quienes realizarán encuestas telefónicas para recabar información de las principales necesidades de población refugiada y migrante con vocación de permanencia en el Ecuador. El levantamiento de información se realizará en el mes de mayo y se espera alcanzar una meta de 2.000 encuestas.

Para más información contactarse con:

Coordinadores a nivel nacional:

Livia Das Neves | dasneves@unhcr.org
 Hugo Sánchez | husanchez@iom.int

Equipo técnico nacional:

Anabel Estrella | estrella@unhcr.org | Katherine Paz | kpaz@iom.int
 Yesenia Trejos | ytrejos@iom.int | Gabriela Urgilés | urgilesb@unhcr.org
 Jorge Cabrera | jorcabrera@iom.int | María José Muñoz | mariamunoz@iom.int