



PERSONAS REFUGIADAS Y
MIGRANTES EN ECUADOR *

502.214



ACUMULADO
DE PERSONAS
ALCANZADAS **

197.4 K

PERSONAS
ALCANZADAS EN EL MES
DE MARZO

25.5 K



SITUACIÓN DE FINANCIAMIENTO ***

FINANCIADOS

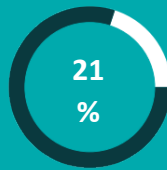
\$5.6 M

2%

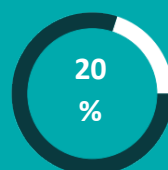
REQUERIDOS

\$300.9 M

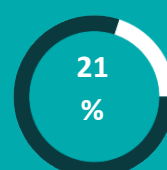
NIÑOS



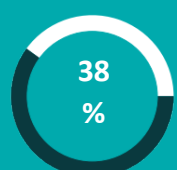
NIÑAS



HOMBRES



MUJERES



La actualización en FTS suele tomar varios meses por lo cual la financiación es mayor a lo reflejado en este reporte.



ACTIVIDADES PTM

(% DEL TOTAL DE ACTIVIDADES)

21.9 %

APOYO AL ESTADO

FUNCIONARIOS
PÚBLICOS
CAPACITADOS
1.130

APOYO A
INSTITUCIONES
PÚBLICAS:
19

APOYO A LA COMUNIDAD

ACUMULADO DE PERSONAS
DE LA COMUNIDAD DE
ACOGIDA ALCANZADAS
24.7 K

APOYO A
INFRAESTRUCTURA
COMUNITARIA
118

PERSONAS ALCANZADAS POR SECTOR ****



ALOJAMIENTO

20.4 K



PROTECCIÓN

46.2 K



PROTECCIÓN
INFANCIA

4.0 K



PROTECCIÓN VGB

4.0 K



TRATA & TRÁFICO

20



SEGURIDAD
ALIMENTARIA

121.1 K



NUTRICIÓN

35.8



WASH

16.3 K



TRANSPORTE
HUMAN.

3.7



SALUD

8.3 K



INTEGRACIÓN

14.1 K



EDUCACIÓN

7.7 K



PTM MULTIPRO.

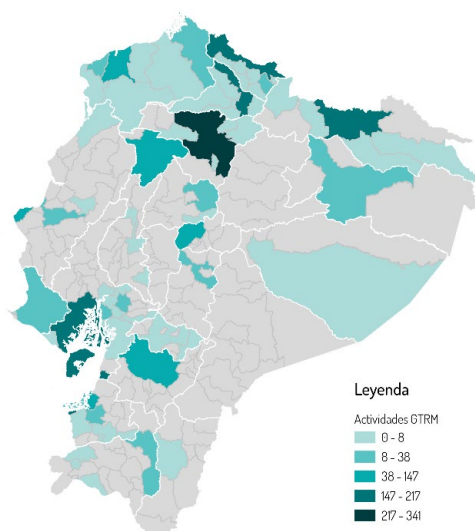
1.3 K

* La cifra incluye el saldo migratorio oficial acumulado de ingresos y salidas de refugiados y migrantes venezolanos, así como una estimación de saldo migratorio irregular a través de la utilización del Sistema Interagencial de Monitoreo de Fronteras y Caracterización de Flujos del GTRM. | **Acumulado de asistencias desde enero 2023. Por estos dos meses se reportan las asistencias realizadas debido a un cambio en la metodología de personas alcanzadas que se está calculando en la actualidad. No se incluye la cifra de atenciones a la comunidad de acogida. | *** Fuente FTS: Última actualización a febrero 2023. El monto financiado puede ser mayor. | **** El cálculo de personas alcanzadas en cada sector es acumulado desde enero 2023. Solo incluyen a beneficiarios directos y nuevos. No se incluye la cifra de comunidad de acogida. El total se obtiene mediante la suma de los valores totales registrados por ese sector en cada provincia.

CONTEXTO NACIONAL

- Dentro del **proceso de registro y regularización** que lleva adelante el gobierno nacional, *hasta el 30 de marzo del 2023* se ha registrado un total de 171 mil personas a través de la web, de las cuales 42 mil han obtenido la visa VIRTE. Los socios del GTRM a nivel nacional ofrecen soporte técnico, logístico y de apoyo para que refugiados y migrantes puedan acceder de manera amplia al proceso.
- Durante el mes de marzo, el **Sistema de Monitoreo de Fronteras y Caracterización de Flujos** registró que los flujos de entrada en el país continúan superando a los de salida, aunque en cifras menores en comparación con el mismo mes del año anterior. Esta dinámica de flujos podría estar relacionada con factores climáticos y riesgos naturales, como el *terremoto de magnitud 6,8 que afectó la costa pacífica de Ecuador y Perú el 18 de marzo, ocasionando el colapso de casas y edificios y afectando a más de 1.400 personas, incluyendo a refugiados y migrantes*. Además, un *deslizamiento de tierra entre Pasto y Popayán (Colombia) dejó al departamento de Nariño aislado* del resto del país, lo que afectó el tránsito, el comercio y la importación/exportación en la frontera de Tulcán y provocó un aumento correspondiente de personas en tránsito en Lago Agrio. Por otra parte, el ciclón Yaku afectó principalmente al Perú, pero también tuvo un impacto en los niveles de lluvia y oleaje a lo largo de la costa ecuatoriana, lo que generó varias
- inundaciones en ciudades como Guayaquil y Huaquillas (frontera sur). La Secretaría de Gestión de Riesgos de Ecuador informó que las fuertes lluvias en marzo causaron graves daños en las tierras altas y las provincias costeras donde residen refugiados y migrantes. Ante esta situación, los socios locales del GTRM brindaron asistencia con kits de abrigo, higiene y alimentos a las personas refugiadas, migrantes y de la comunidad de acogida afectadas.
- La **Conferencia Internacional en Solidaridad con los Refugiados y Migrantes Venezolanos y sus Países y Comunidades de Acogida** tuvo lugar los días 16 y 17 de marzo en Bruselas con el objetivo de visibilizar la situación de los migrantes y refugiados venezolanos, y continuar brindando apoyo a los países de acogida en América Latina y el Caribe. La conferencia buscó asegurar que la crisis venezolana no desaparezca de la agenda internacional y movilizar la asistencia financiera necesaria para abordar la situación. En preparación a la Conferencia Internacional, el GTRM organizó una misión de donantes a la ciudad de Huaquillas para evaluar las necesidades y brindar apoyo a las personas refugiadas, migrantes y de la comunidad de acogida en la zona.

PRINCIPALES ACTIVIDADES DE LA RESPUESTA NACIONAL



En el mes de marzo, se produjo la respuesta a refugiados y migrantes en 65 cantones a nivel nacional con la ayuda de 60 socios. Se evidencia un ligero incremento en las asistencias, en particular en los sectores de protección, seguridad alimentaria, WAN (Wash, alojamiento temporal y transporte humanitario) e integración. El apoyo territorial al proceso de registro y regularización ha fortalecido la respuesta en protección, socios del GTRM ofrecen soporte individual para que los refugiados y migrantes completen el proceso. Además, se destaca la entrega de artículos no alimentarios (NFI) en puntos de frontera y en la provincia de Machala como = respuesta al terremoto e inundaciones.

En cuanto a la integración, se han fortalecido las actividades de formación vocacional, acceso a capital semilla y emprendimientos, con una amplia participación de refugiados y migrantes. Es relevante mencionar que 42 socios del GTRM brindaron respuestas de integración socioeconómica en las principales provincias de destino de la población refugiada y migrante.

SOCIOS RMRP 2023 - ECUADOR

ACIMPOVEN • ACNUDH • ACNUR • ADRA • Aldeas Infantiles SOS • ASA • ASOVEN • AVOE • AVSI • Ayuda en Acción • Banco Mundial • CARE • Caritas Ecuador • CDH • ChildFund Internacional • CISP • COOP! • CORPOAMBATO • Cruz Roja Ecuador • CUSO Internacional • D&A • Danielle's Childrens Fund • Diálogo Diverso • EVAM • F. Alas de Colibrí • F. CRISFE • F. ESQUEL • F. Lunita Lunera • F. Mueve • F. Mujer y Mujer • F. QUIMERA • F. TAKUNA • F. TARABITA • F. TERRANUEVA • FIDAL • FUDELA • FUNDER • FUPAD • GIZ • Haciendo Panas • HIAS • Humanity & Inclusion • IMMAP • IMPACT • IPANC • IRC • KIMIRINA • LAB XXI • Lluvia Arcoiris • Manos Venezolanas • Mision Scalabriniana • NRC • OIM • OIT • ONU-Mujeres • OPS/OMS • Plan Internacional • PLAPERTS • PMA • PNUD • Reinas Pepiadas • RET Internacional • SJR • UN Habitat • UNESCO • UNFPA • UNICEF • UNODC • VEAC • WOCU • World Vision

WAN*

 CANTONES
S

 SOCIO
S

 ASISTENCIA
S

*WASH – Alojamiento/NFI – Transporte Humanitario

Durante el mes de marzo, 1.638 personas refugiadas y migrantes fueron asistidas con **transporte humanitario seguro** (local y entre dos puntos a nivel nacional) para acceder a servicios de protección, empleo, salud, o con intenciones de reunificación familiar. Carchi, El Oro, Pichincha y Sucumbíos, son las principales provincias que entregan esta asistencia. Cabe resaltar que, de las personas alcanzadas, el 54% fueron hombres, 26% mujeres y el 20% restante fueron niñas y niños.

En cuanto a la provisión de **alojamiento temporal**, la asistencia a través de **albergues** alcanzó a 4.183 personas venezolanas durante marzo, mientras que 1.334 personas se beneficiaron con alojamiento en **hoteles**. En casos concretos de las asistencias implementadas a nivel nacional para el apoyo a estos espacios, en marzo se adecuaron unidades habitacionales en varias provincias del país, en específico: 7 unidades en Manabí, 13 en Pichincha, 1 en Guayas, 2 en El Oro. Se reportan en total 24 albergues intervenidos a nivel nacional que fueron mejorados para cumplir estándares.

Por otro lado, las actividades relacionadas al **apoyo de vivienda** reportan un alcance de 603 refugiados y migrantes que fueron informados, orientados y asistidos para **el ejercicio de derechos de vivienda y propiedad**; mientras que 1.024 personas pudieron acceder por primera vez al **apoyo individual para arriendo** y/o alquiler. Adicionalmente, 446 personas fueron asistidas con **menaje de casa**.

En cuanto a la **entrega de artículos no alimentarios (NFI)** para población en tránsito -que incluye **kits para caminante, abrigo y viajero**- se alcanzaron a 873 personas refugiadas y migrantes que transitan lugares estratégicos tales como terminales de transporte, rutas principales y alrededores de fronteras. Mientras que en la entrega de **kits de higiene** se reportan 2.907 asistencias a personas refugiadas y migrantes y 107 niños y niñas asistidos con la entrega de **kits para bebé**. Los socios del sector, reportan además la asistencia complementaria de kits a través de charlas informativas sobre prácticas de higiene, promoción de la salud y prevención de enfermedades. Las ciudades que reportan mayor número de entrega de kits son Ibarra, Quito, Tulcán, Huaquillas, Latacunga, Guayaquil, Cuenca y Manta, principalmente.

Por otro lado, se registraron 1.615 personas que recibieron de manera directa **servicios de saneamiento** y 842 recibieron **servicios básicos de agua**. En el marco de estas dos asistencias, 19 personas de la comunidad de acogida también se vieron beneficiadas de manera directa. Finalmente, 2.246 personas de la comunidad de acogida recibieron mensajes de sensibilización a través de **campañas y promoción en higiene** personal y bienestar.

Finalmente, cabe destacar que se entregaron 2.636 litros de agua a través de puntos fijos de agua segura, puntos de agua portátil y suministrada directamente a la población de interés caminante en el corredor humanitario fronterizo.

SALUD & NUTRICIÓN

 CANTONE
S

 SOCIO
S

 ASISTENCIA
S

Para el mes de marzo se reporta que 451 refugiados y migrantes y 189 personas de la comunidad de acogida recibieron **medicinas de manera directa**, incluyendo el pago de recetas médicas, exámenes y citas médicas especializadas en los casos más vulnerables, principalmente mujeres embarazadas o en lactancia, personas con enfermedades crónicas y VIH positivas. En otras atenciones médicas, 1.140 personas recibieron **atención psicosocial** incluyendo intervenciones en crisis y procesos psicoterapéuticos, se reporta un alto número de casos por VBG y violencia física y/o sexual a NNAs. Además, 516 mujeres fueron referenciadas y apoyadas para que accedan a **atención obstétrica** y 965 a **consultas de atención primaria**.

En actividades relativas a la salud sexual y reproductiva, 1.853 personas accedieron a **métodos anticonceptivos/preventivos** de

corta y larga duración, de estos, 76% se destinó para la comunidad de acogida; y, 1.294 personas se realizaron **pruebas rápidas de VIH y enfermedades de transmisión sexual (ETS)**, destinando un 65% a la comunidad de acogida. Además, 24 **personas VIH positivas fueron referidas** a servicios especializados del Ministerio de Salud Pública (MSP). Se destaca que 135 **funcionarios de salud y personas de la sociedad civil fueron capacitados** en temas de salud sexual y reproductiva; entre ellos, se destaca la sensibilización en SSR a 40 adolescentes en Manta.

En el sector de **nutrición** se reporta que 13 niños y niñas de 6 a 59 meses accedieron a **exámenes de detección de desnutrición aguda** en el cantón Quito.

INTEGRACIÓN

 CANTONES
49

 SOCIO
S

ASISTENCIAS
6.8 K

En el marco de las actividades de **apoyo para el acceso al empleo**, durante marzo, se incluyó la **formación técnico vocacional y las capacitaciones** de cursos de orientación laboral, habilidades blandas y habilidades comerciales en modalidades mixtas que lograron alcanzar a 1.743 personas refugiadas y migrantes nuevas. Algunos datos interesantes son que de las personas que recibieron por primera vez esta formación: 1.147 son mujeres, 539 hombres y 57 personas LGBTIQ+ y no binarias.

Por otro lado, se brindó **asistencia técnica y/o financiera** para facilitar la inclusión económica (incluyendo grupos de ahorro, acceso a crédito y servicios bancarios) a 1.019 refugiados y migrantes. Dentro de los esfuerzos por lograr la vinculación financiera y su respectiva integración, se realizaron varias acciones tales como: I) Asignación de CBI para aperturas de cuentas en Machala y Esmeraldas; II) Implementación de iniciativas de autoempleo en Portoviejo, Cuenca, Pedernales y Guayaquil; III) Promoción para el acceso a servicios y productos financieros a través de las Cooperativas de Ahorro de Guayaquil y; IV) Jornadas de educación financiera a poblaciones refugiadas, migrantes y de acogida en Quito, Guayaquil e Ibarra. Cabe destacar el caso de la conformación de cajas de ahorro de Guayaquil bajo la metodología VSLA (Village Savings and Loans Associations) en el marco del proyecto "Esperanza", donde se gestaron las cajas de ahorro: "Hacia un Futuro con Libertad" y "Mi Banquito, Mi Futuro". Estos ejercicios siguen contribuyendo a la autonomía económica y financiera de los participantes del sector.

En marzo se reportaron 11 acciones de **fortalecimiento institucional** (público y privado) que fomentaron la inclusión socioeconómica de migrantes y refugiados, algunos ejemplos son: I) Taller de Pedagogía de la Inclusión Económica dirigido a funcionarias y funcionarios del Servicio de Rentas Internas de Tulcán; II) Taller de empleabilidad con los funcionarios que han

participado activamente en el desarrollo y seguimiento del programa Integra en Santa Rosa; III) Feria inclusiva en Ibarra de la iniciativa "Compra con Propósito", la cual fomenta la comercialización de productos de emprendedores locales y; IV) Visitas entre el Ministerio de Agricultura y socios de Lago Agrio a empresas locales para analizar la inclusión de productos agrícolas y procesados en el territorio. Adicional, se logró capacitar a 154 funcionarios de instituciones públicas y privadas en legislación laboral con énfasis en movilidad humana y acceso al trabajo.

Por otro lado, es relevante reconocer que 3.367 personas de la población objetivo y de la comunidad de acogida participaron en **iniciativas comunitarias y de cohesión social** que le apuestan al **fortalecimiento de espacios democráticos, liderazgos y redes de apoyo** entre ambas partes; algunas de estas actividades fueron las jornadas de cine en Esmeraldas entre mujeres con fines de la integración y autocuidado comunitario, la minga de control vectorial y juegos ancestrales realizada en San Lorenzo, las actividades lúdicas al interior de las unidades educativas de Tulcán implementadas a través del programa Money Week de la superintendencia de economía popular y solidaria, y la conmemoración del día internacional de las mujeres en ciudades como Huaquillas, Cuenca, Tulcán, Quito, Manta, Santa Rosa, Pasaje, entre otros.

Finalmente, frente al apoyo para el **acceso a emprendimientos** a través de **capacitaciones, capital semilla, formación técnico vocacional, inclusión en ferias de emprendimientos**, entre otros, se registra a 1.560 personas beneficiarias nuevas de nacionalidad venezolana y 17 personas recurrentes en diversos proyectos de apertura productiva con enfoques de empleabilidad innovadora y modelos de negocio. Cabe destacar que los socios del sector también impactaron a 543 personas de la comunidad de acogida para el fortalecimiento de sus emprendimientos.

EDUCACIÓN

 CANTONES
24

 SOCIO
S

ASISTENCIAS
3.0 K

En marzo las actividades de **apoyo para el acceso a la educación formal y/o no formal** de niños, niñas y adolescentes -NNA alcanzaron a 494 adolescentes (entre las que se encuentran madres, mujeres embarazadas y lactantes) **asistidas para el acceso a la educación formal y no formal** con programas de nivelación y aceleración pedagógica; 478 niños y niñas entre 0 y 12 años y 16 adolescentes entre 13 a 17 años; así mismo, se asistieron a 669 mujeres y hombres venezolanos a quienes se brindó un acompañamiento en procesos de inscripción y gestión de casos individuales. Cabe resaltar que algunos socios que implementan actividades en el sector se han enfocado en el acompañamiento y seguimiento de los niños, niñas y sus respectivas familias para resolver inquietudes identificadas durante el nuevo ciclo escolar y así solventar las necesidades enmarcadas en el refuerzo pedagógico, apoyo psicosocial y psicopedagogía.

Por otro lado, se llevaron a cabo actividades para la **permanencia educativa** a 2.774 (765 por primera vez y 2.009 recurrentes) niños y niñas en edades comprendidas de 0 a 12 años, 1.101 adolescentes (187 nuevos y 914 recurrentes) y a 72 nuevos

beneficiarios entre hombres y mujeres refugiados y migrantes; estas actividades se centraron en brindar acompañamiento de manera personalizada a los casos de NNA y sus núcleos familiares en los diversos esfuerzos de nivelación escolar y en la promoción de espacios presenciales para robustecer el refuerzo pedagógico, todo esto con el fin de reducir las brechas para el acceso, la permanencia y la promoción de NNAs en el sistema educativo formal.

También se realizaron varios **procesos de sensibilización** a 14.196 personas (12.602 personas de las instituciones educativas receptoras y 1.594 docentes y funcionarios del Ministerio de Educación). Estos procesos se centraron sobre todo en temáticas de formación, apoyo psicosocial y abogacía para promover la inserción a los servicios inclusivos de desarrollo infantil; tal es el caso de la implementación del Programa «Búsqueda Activa» del MYRP, en donde se ha acompañado a las familias focalizadas con atenciones presenciales y telemáticas. En estos espacios, se han compartido mensajes clave para fortalecer la capacidad de los padres y promover el aprendizaje y el bienestar de las niñas y los

niños. El itinerario de formación incluye espacios individuales y grupales de contención emocional para la resiliencia y el bienestar de las familias en condición de movilidad humana y comunidad de

acogida. Finalmente, frente a la entrega de **insumos escolares** a NNA tales como kits educativos, se alcanzó a un total de 10 niños y niñas venezolanas.

SEGURIDAD ALIMENTARIA

 CANTONES
19

 SOCIO
S

 ASISTENCIAS
26.4 K

Durante marzo, el sector de seguridad alimentaria sigue reportando altos números de entregas de asistencias directas a la población refugiada y migrante a lo largo y ancho del país, demostrando que esta necesidad se sigue posicionando como prioritaria en lo que es la ejecución de la respuesta del 2023. La **asistencia alimentaria entregada directamente a la población** durante el mes de reporte benefició a 16.395 beneficiarios nuevos y a 38.092 recurrentes (cuando entre enero y febrero se había reportado 27.771 beneficiarios y 75.508 recurrentes).

Así, se alcanzó a 5.553 hombres nuevos y 6.653 recurrentes; así como a 5.135 mujeres registradas por primera vez y 14.690 mujeres recurrentes. Las niñas que recibieron la asistencia alimentaria fueron 2.604 menores de edad nuevas y 8.052 recurrentes, mientras que el alcance en niños fue de 3.103 nuevos y 8.697 recurrentes, respectivamente.

Por otro lado, la **asistencia alimentaria de única entrega** alcanzó a 9.559 personas registrando una disminución en tendencia comparado con los meses acumulados de enero y febrero, los principales beneficiarios de esta asistencia son refugiados y migrantes en tránsito.

Adicionalmente, la **asistencia alimentaria a través de albergues, comedores y/o casas de paso** reportan 8.365 asistencias alimentarias a nuevos beneficiarios y 787 beneficiarios recurrentes. Del total de personas beneficiadas, se registra que al menos 3.182 hombres se beneficiaron por primera vez de este apoyo. Comparativamente, 2.312 mujeres se han registrado como nuevas. La asistencia también ha llegado a los y las niñas que transitan por albergues y comedores; en específico 1.368 niñas nuevas, 214 niñas recurrentes, 1.503 niños nuevos y 165 niños recurrentes.

PROTECCIÓN

 CANTONES
25

 SOCIO
S

 ASISTENCIAS
16.8 K

Durante el período, 3.239 refugiados y migrantes fueron orientados para el **acceso al asilo**, mientras que 10.211 fueron orientados para el acceso a **servicios migratorios**, de los cuales 68 fueron personas LGBTQI+ y 98 personas con discapacidad. Se reporta a 2.969 refugiados y migrantes en **situación de irregularidad identificados y referidos a servicios especializados**; se trabajó especialmente en aquellas familias donde hay presencia de NNA y personas con necesidades específicas (procesos de regularización, pérdida de documentos, cedulação, entre otros), quienes fueron referidos a organismos especializados como la Defensoría Pública, Dirección de Protección Internacional y Registro Civil. Se asistió a 609 personas con transferencias monetarias para la **obtención de documentación** incluyendo pago de visas humanitarias, pasaportes venezolanos

(renovación/prórroga), cédulas ecuatorianas a personas venezolanas con vocación de permanencia para que puedan completar su proceso de regularización. Se destaca que esta asistencia continúa estable dado el apoyo de los socios del GTRM al Proceso de Registro y Regularización. Se apoyó a 33 **estructuras de base comunitaria en varias** provincias como Loja, Esmeraldas, Santo Domingo, Manabí, Sucumbíos e Imbabura. Finalmente, 342 personas de la sociedad civil y 340 **funcionarios públicos fueron capacitados** en temáticas relacionadas a la “Protección Internacional”, “Elementos clave para la identificación y remisión de casos”, “Derechos humanos con enfoque en movilidad humana”, se destacan varios talleres realizados en Pindal, Pedernales, Muisne, Otavalo, Manta, Machala, entre otras.

PROTECCIÓN A LA INFANCIA

 CANTONES
15

 SOCIO
S

 ASISTENCIAS
1.3 K

Se identificó y asistió a 278 **NNA no acompañados o separados**, los cuales fueron asistidos utilizando los protocolos de atención especializada de NNA. Se destaca la asistencia a 129 adolescentes no acompañados quienes fueron beneficiados con **medidas**

alternativas de cuidado, en la mayoría de los casos se identifican adolescentes en relaciones tempranas de pareja y con hijos, rezago o deserción escolar. Los y las adolescentes reciben acompañamiento psicoterapéutico y seguimiento en su proyecto

de vida, mediante actividades como entrevistas de evaluación que permitan identificación de habilidades y recursos para plantear objetivos a corto, mediano y largo plazo. Por otra parte, 128 **NNA en situación de riesgo** fueron asistidos con procesos de atención integral, incluyendo la recepción, derivación, seguimiento y asesoría educativa para NNAs y cuidadores; se incluye la gestión de casos, derivación a rutas de protección y el **apoyo psicosocial** a 825 NNA refugiados, migrantes y de la comunidad de acogida.

Finalmente, 429 **funcionarios públicos** y 775 **personas de la sociedad civil fueron capacitados** en temas de protección a la infancia. Dado que el mes de marzo coincide con el período vacacional de NNAs en la región costa, varios socios organizaron cursos vacacionales de artes y deportes, entre ellos en Esmeraldas “Invierto tiempo libre 2023”, en Santo Domingo el programa “Buen vivir”, además de encuentros en barrios con actividades lúdicas como títeres, juegos de mesa y populares. .

VIOLENCIA BASADA EN GÉNERO (VBG) / TRATA & TRÁFICO

 CANTONES
25

 SOCIO
S

 ASISTENCIAS DIRECTAS
1.3 K

Durante el mes de marzo, 1.235 refugiados y migrantes y 139 personas de la comunidad de acogida accedieron a **servicios especializados para sobrevivientes de VBG**, servicios que incluyeron el seguimiento a las sobrevivientes de violencia de género y la inclusión de estas personas en los programas de emprendimiento, empleabilidad y educación financiera; sabiendo que lograr la sostenibilidad económica es un paso fundamental para abandonar el círculo de la violencia.

En capacitaciones, 687 **personas de la sociedad civil que incluye actores humanitarios** y 205 **funcionarios públicos** participaron en varias actividades como currícula de empoderamiento de mujeres en situación de movilidad humana, “Género”, “Liderazgo femenino y asociatividad”, “Masculinidades positivas”, “Autocuidado, protección y empoderamiento”.

En la **respuesta a la trata y tráfico**, se reporta que 22 refugiados y migrantes en riesgo a ser víctimas fueron referidos a servicios especializados de protección.

PROGRAMAS DE TRANSFERENCIAS MONETARIAS (PTM)


MULTIPROPOSITO

 ASISTENCIAS
4.8K

 CANTONES
23

 MONTO TRANSFERIDO
USD 238.16K

SECTORIAL

 ASISTENCIAS
64.2 K

 CANTONES
28

 SECTORE
S
6

Durante marzo, las entregas de **transferencias monetarias multipropósito** en **programas de varias entregas** alcanzaron un total de 932 nuevos beneficiarios y 124 recurrentes entre hombres, mujeres, niñas y niños refugiados y migrantes que representa la entrega de \$27.990USD (para enero y febrero juntos fueron 765 las personas alcanzadas por primera vez). Mientras que mediante los **programas de una sola entrega** se beneficiaron a 942 personas en este mes (comparativamente, en noviembre se llegó a 1.463). También se asistieron a 26 personas de la comunidad de acogida.

Estas cifras que representan un ligero aumento comparadas con los meses anteriores se sustentan en el inicio de varios programas

y/o proyectos de los diversos socios de la plataforma. Así mismo, se siguen destacando los programas dirigidos a mujeres sobrevivientes o en riesgo de VBG, los cuales las apoyan a salir del círculo de violencia.

Cabe resaltar que dentro de la reportería de los PTM’s sectoriales, se reportaron transferencias en actividades de alojamiento temporal, apoyo para arriendo, apoyo para el acceso a emprendimientos, asistencia alimentaria, entrega de medicinas, obtención de documentación, intervenciones de salud y medios de vida.

COMUNICACIÓN

Las actividades de **entrega de información a la población refugiada y migrante**, tanto de manera individual como de manera masiva, alcanzó a más de 7.000 personas que recibieron información sobre derechos, prevención de riesgos y acceso a servicios. De manera particular, se destaca la realización de materiales audiovisuales de los resultados del proyecto “Integración socioeconómica de población en movilidad Humana” en Lago Agrio; además, se realizaron videos sobre alimentación

saludable, promoción de servicios y carrusel de alimentos a consumir si vives con VIH, orientados a población con VIH a nivel nacional. En Manabí se realizaron actividades comunitarias y una feria para dar a conocer los servicios de socios del GTRM local a la población en movilidad humana y de la comunidad de acogida. Se destaca la realización de brigadas masivas de salud y de protección en Quito, Santo Domingo, Machala y Guayaquil a las cuales participaron.

COORDINACIÓN Y MANEJO DE LA INFORMACIÓN

En el marco de la **Conferencia Internacional en Solidaridad con los Refugiados y Migrantes Venezolanaos y sus Países y Comunidades de Acogida** realizada el 16 y 17 de marzo en Bruselas, **el GTRM Ecuador preparó una semana antes, el 08 de marzo, una misión de donantes a la ciudad de Huaquillas** para destacar los esfuerzos realizados en la respuesta R4V en las fronteras y compartir con la comunidad donante las necesidades más urgentes de la población refugiada y migrante tanto en tránsito como con vocación de permanencia. Esta misión de donantes en Huaquillas contó con la participación de la Unión Europea, PRM, ECHO, Embajada de Canadá y socios del GTRM Huaquillas. La misión incluyó: visitas a Espacio de Apoyo Integral, Comedor, Espacio de Orientación e Información del GTRM en el

Puente Internacional, Albergue temporal para personas en tránsito, zona de cruces irregulares. Además, se organizó reuniones con Asociaciones de Personas Venezolanas, líderes y lideresas barriales y altas autoridades del GAD Huaquillas. Por otra parte, en la **Conferencia Internacional de Solidaridad con los Refugiados y Migrantes Venezolanaos y sus Países y Comunidades de Acogida** por parte del Ecuador participó la Viceministra Silvia Espíndola, destacando el compromiso del gobierno con las poblaciones refugiadas y migrantes, y la realización del Proceso de Registro y Regularización. Además, en las mesas del sector privado, se contó con la participación de María Paulina Romo (Grupo FEDEX) quien presentó buenas prácticas para la inclusión laboral de población en movilidad humana.

Para más información contactarse con:

Coordinadores Interagenciales:

Livia das Neves | dasneves@unhcr.org
Hugo Sánchez | husanchez@iom.int

Equipo técnico nacional:

Anabel Estrella | estrella@unhcr.org
Yesenia Trejos | ytrejos@iom.int
Jorge Cabrera | jorcabrera@iom.int
Katherine Paz | kpaz@iom.int
Gabriela Urgilés | urgilesb@unhcr.org
María José Muñoz | mariamunoz@iom.int