

## Resultados encuesta de empleabilidad y seguridad alimentaria

### Población refugiada y migrante con vocación de permanencia de Ibagué

#### Alcaldía de Ibagué

La información en este reporte toma en cuenta un total de 497 hogares de la ciudad de Ibagué pertenecientes a 13 comunas. Este resumen de resultados tiene enfoque de seguridad alimentaria, es decir, se tomaron preguntas relacionadas con el consumo de alimentos, el dinero para comprar alimentos y las estrategias de afrontamiento de los hogares ante la falta de dinero para cubrir las necesidades básicas o alimentos en los últimos 6 meses.

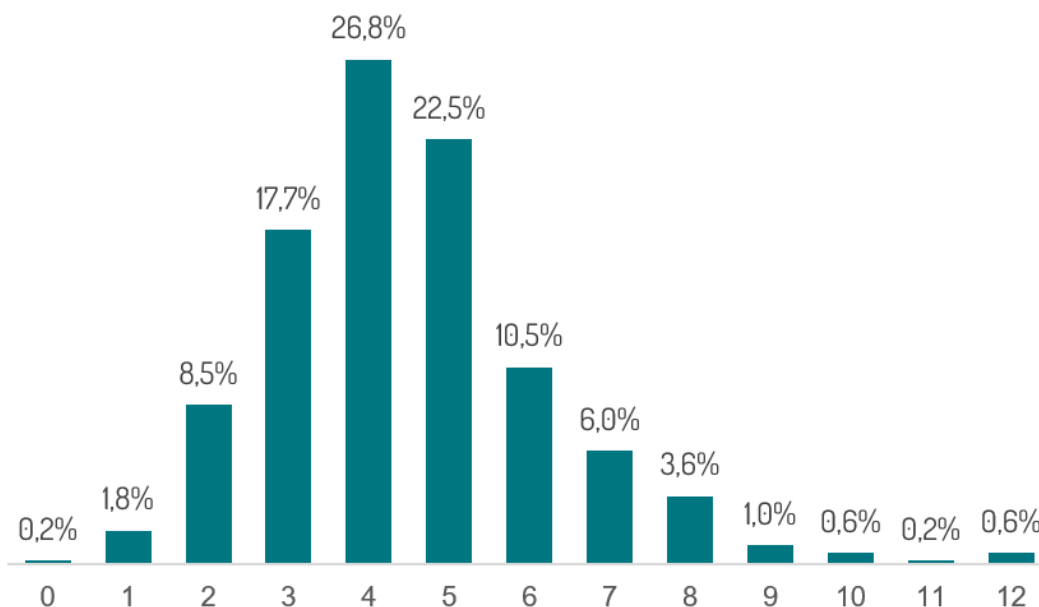
#### 1. Caracterización de los hogares

Casi la mitad de los hogares (49,3%) están conformados por 4 y 5 personas, los hogares conformados por 1 y 2 personas son menos frecuentes (1,8% y 8,5% respectivamente). El 16,5% de los hogares están integrados por 6 y 7 personas, porcentaje parecido a los hogares conformados por 3 integrantes (17,7%) (ver gráfico 1).

En cuanto a la composición por grupos de edad, más de la mitad de los hogares (56,7%) tienen al menos un niño o niña menor de 5 años y el 73% de los hogares tienen al menos un integrante entre los 5 y 17 años. El 4,6% de los hogares tiene mujeres gestantes.

Al analizar la jefatura del hogar por sexo, el 48,9% es de jefatura masculina, el 42,5% son de jefatura femenina y el 8,7% comparte el rol de jefe del hogar.

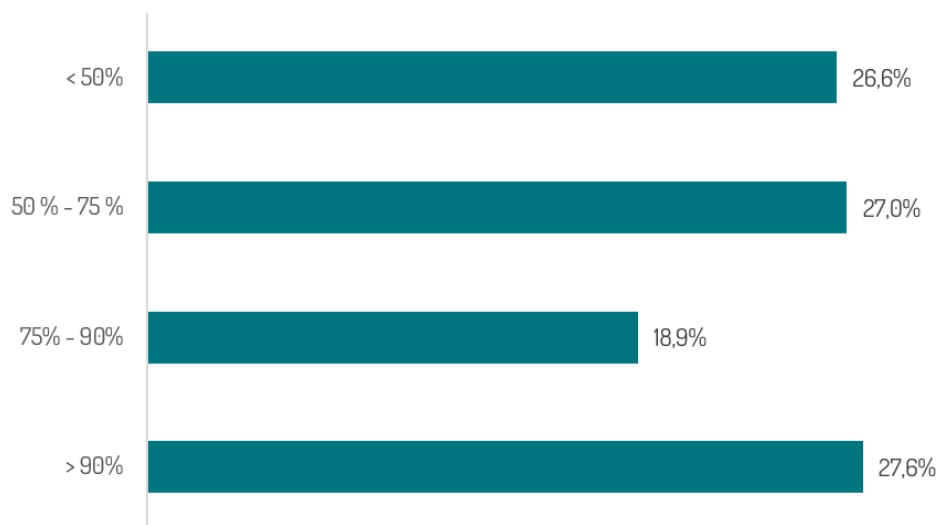
Gráfica 1. Cantidad de personas por hogar



## 2. Ingresos de los hogares y gasto en alimentos

Dos terceras partes de los hogares tienen personas desempleadas y el 73,4% de los hogares gastan más del 50% del ingreso total en alimentos (ver gráfica 3). La proporción del gasto en alimentos puede reflejar la vulnerabilidad económica de los hogares y la privación de otras necesidades básicas.

Gráfica 3. Proporción del gasto en alimentos de los hogares encuestados



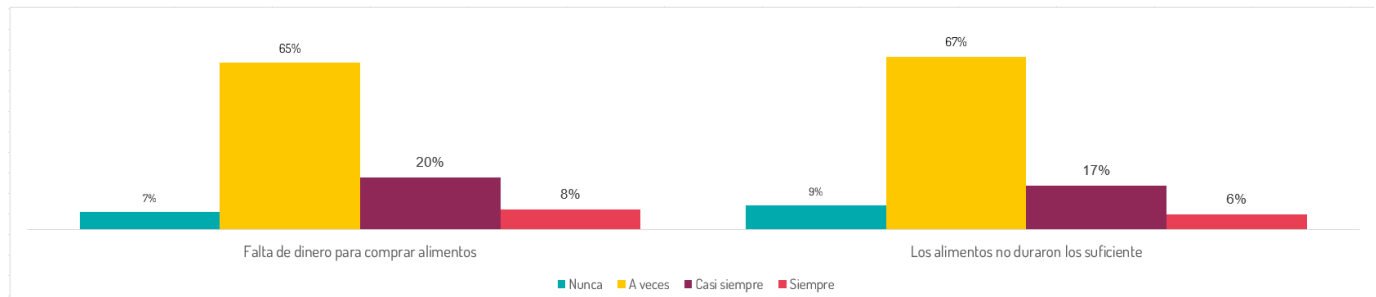
## 3. Privaciones alimentarias en los hogares

El 28% de los hogares refirió que no tuvo dinero suficiente para comprar los alimentos con una frecuencia de siempre y casi siempre, mientras que al 65% le faltó dinero en algún momento en los últimos 6 meses.

El 91% de los hogares reportó que los alimentos no fueron suficientes en algún momento de los últimos 6 meses y no tenían dinero para comprar más, de los cuales el 23% tuvo una frecuencia de siempre y casi siempre (ver gráfica 4).

El 6% de los hogares pasó un día completo sin consumir alimentos (24 horas) y más de la mitad (57%) refirió haberse acostado con hambre, de los cuales el 5% lo hizo siempre o casi siempre y el 52% restante lo tuvo que hacer a veces.

Gráfica 4. Privaciones alimentarias de los hogares en los últimos 6 meses



#### 4. Estrategias de afrontamiento:

Las estrategias de afrontamiento ayudan a comprender las privaciones de los hogares y sus capacidades para hacer frente a dificultades. Para esta encuesta se preguntaron estrategias de afrontamiento a las que acudieron los hogares en los últimos 6 meses ante la falta de alimentos, dinero para comprar alimentos y cubrir las necesidades básicas.

El 22% de los hogares encuestados tuvo que disminuir el número de comidas diarias (siempre 5% y casi siempre 17%), mientras que el 69% refirió haberlo hecho a veces durante los últimos 6 meses, es decir que el 91% acudió a esta estrategia.

En cuanto a las estrategias de afrontamiento para cubrir las necesidades básicas, más de la mitad de los hogares acudió al préstamo de dinero o alimentos, mientras que el 39% aceptó un trabajo mal remunerado.

Dentro de las estrategias más graves, el 34% refirió reducir gastos en salud y educación lo que conduce a reducción del capital humano (que es un activo productivo) y el 7% realizó actividades que prefiere no mencionar y pueden tener riesgo en su dignidad, salud, seguridad o vida. Por último, el 4% de las personas encuestadas acudió a estrategias de emergencia como pedir ayuda o donación en la calle y el 2% tuvo que acudir a la venta de la ayuda recibida.

Gráfica 5. Estrategias de  
enfrentamiento en los últimos 6 meses para cobertura de necesidades básicas

