

¿QUÉ ES LA POBREZA MONETARIA Y CÓMO SE CALCULA?

- El índice de pobreza monetaria busca entender la proporción de personas en los hogares cuyos ingresos no permiten cubrir los requerimientos básicos de alimentación, servicios, vivienda y educación.
- El Departamento Administrativo Nacional de Estadísticas (en adelante DANE) utiliza la Gran Encuesta Integrada de Hogares (GEIH) para calcular el total de ingresos que recibe el hogar y lo divide por el total de miembros del mismo para entender el ingreso monetario relativo de cada individuo.
- Posteriormente, calcula la cantidad de dinero que necesita un individuo para solventar las necesidades básicas. Para 2021, el DANE estableció que el ingreso que necesita cada persona para satisfacer estas necesidades es

de COP \$354.031 mensuales (esto es la línea de pobreza a nivel per cápita). Por su parte, la línea de pobreza extrema está definida en un ingreso per cápita de COP \$161.099. Esto significa, que todas las personas que perciban ingresos per cápita por debajo de COP \$354.031 son considerados pobres y aquellos con ingresos por debajo de COP \$161.099 son considerados en pobreza extrema bajo esta metodología.

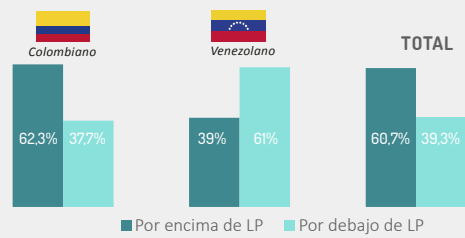
- Así, el índice de pobreza monetaria para 2021 se ubicó en 39,3% y el índice de pobreza extrema en 12,2% de la población total nacional.

Para más información consulte en: www.dane.gov.co/index.php/estadisticas-por-tema/pobreza-y-condiciones-de-vida/pobreza-monetaria



Cálculo de Índice pobreza monetaria 2021: Hogares venezolanos y colombianos

Pobreza monetaria hogares colombianos y venezolanos



Incidencia de la pobreza extrema:

El índice de pobreza monetaria desagregado por familias colombianas y venezolanas, refleja que el 61% de los refugiados y migrantes se encuentra en condición de pobreza monetaria comparado con un 37,7% de las personas nacionales.

Por su parte, el índice de pobreza extrema es de 11,7% para la población colombiana y el 21,9% para la población proveniente de Venezuela.



Incidencia de la pobreza extrema en población Colombiana.



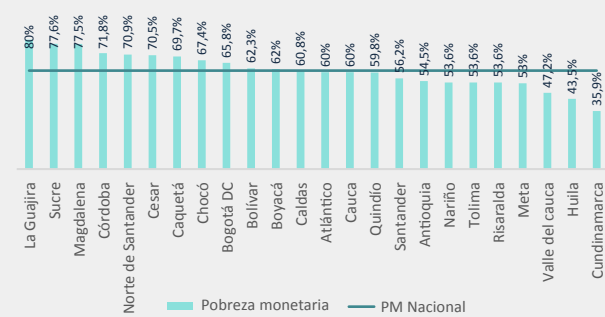
Incidencia de la pobreza extrema en población Migrante.



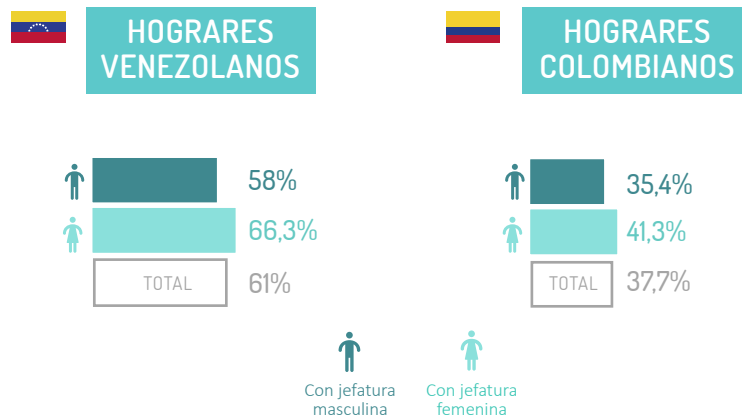
Incidencia de la pobreza extrema Total.

Pobreza monetaria población venezolana:

9 de 24 departamentos se encuentran por encima del promedio nacional de pobreza monetaria para la población venezolana, donde se destacan los departamentos de la Guajira (80,1%) y Sucre (77,6%). Por otro lado, Cundinamarca y Huila (35,9% y 43,5% respectivamente) son los departamentos con menor pobreza monetaria.

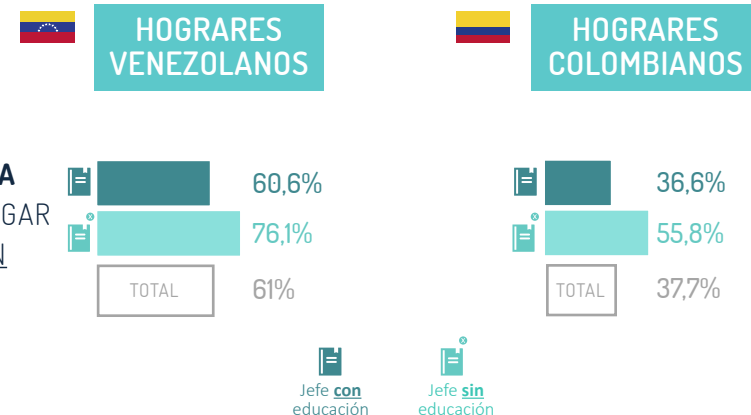


POBREZA MONETARIA HOGARES CON JEFATURA MASCULINA Y FEMENINA



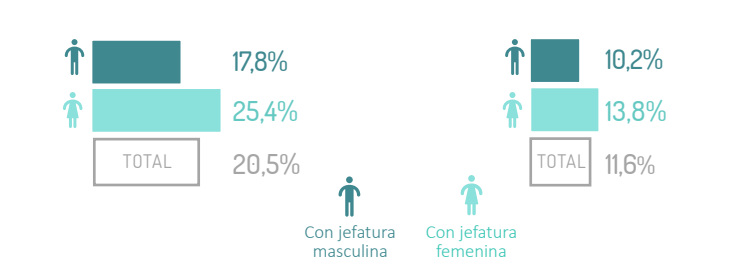
La jefatura de hogar femenina parece ser un factor de incidencia en la pobreza monetaria, ya que el 66,3% de las personas venezolanas encabezados por mujeres están en condición de pobreza, comparado con el 58% con jefatura masculina para hogares venezolanos. La brecha existente entre estos hogares para colombianos y venezolanos es de 18,3 puntos porcentuales.

POBREZA MONETARIA CON Y SIN EDUCACIÓN



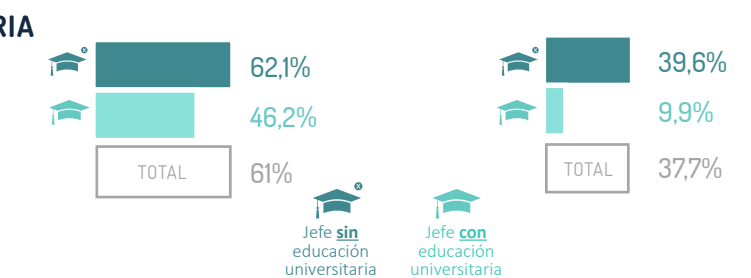
Por otro lado, los hogares con jefe de hogar sin educación tienen una mayor tendencia a estar en situación de pobreza monetaria, tanto para hogares venezolanos (76,1%) como para hogares colombianos (55,8%).³

POBREZA MONETARIA EXTREMA HOGARES CON JEFATURA MASCULINA Y FEMENINA



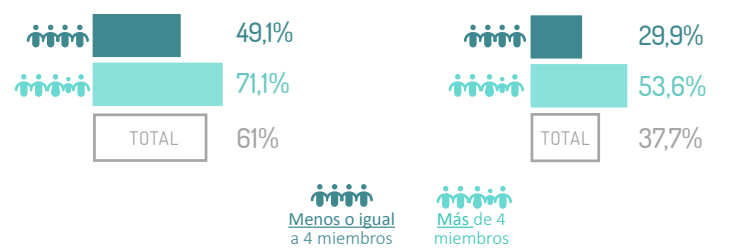
El 25,4% de los hogares venezolanos con jefatura femenina se encuentran en pobreza extrema comparado con el 13,8% de hogares colombianos con la misma jefatura, lo que demuestra que a pesar de que esta última sea más baja, prevalece la vulnerabilidad en hogares encabezados por mujeres.

POBREZA MONETARIA CON JEFATURA DE HOGAR CON Y SIN EDUCACIÓN UNIVERSITARIA



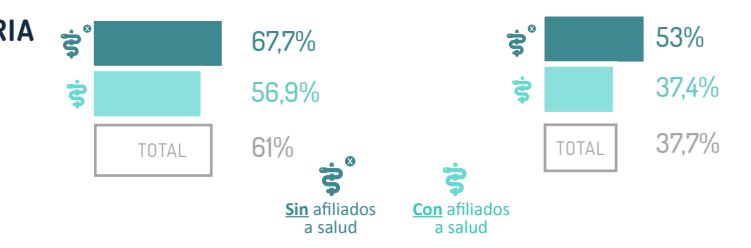
Adicionalmente, la educación universitaria tiene efectos en la reducción de la pobreza, ya que el 46,2% de los hogares con jefatura con educación universitaria están en condición de pobreza comparado con el 62,1% de hogares venezolanos con un nivel educativo por debajo. Sin embargo, la pobreza monetaria de hogares venezolanos sigue siendo muy superior a la pobreza monetaria de hogares colombianos con educación universitaria (9,9%).⁴

POBREZA MONETARIA HOGARES CON MÁS O MENOS DE 4 MIEMBROS



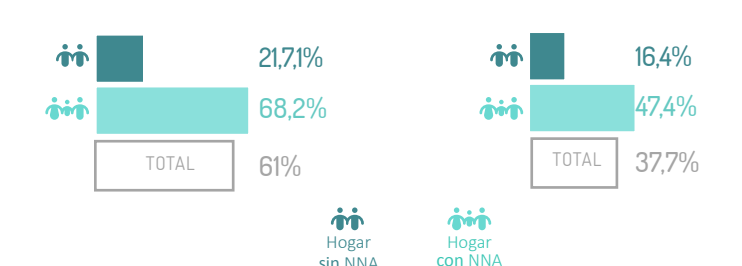
Partiendo de la hipótesis que hogares con mayor número de miembros son más pobres,¹ se evidencia que la proporción de personas en condición de pobreza aumenta cuando el hogar tiene más de 4 miembros, tanto para hogares venezolanos (71,1%) como para hogares colombianos (53,6%).

POBREZA MONETARIA HOGARES SIN AFILIADOS A SALUD



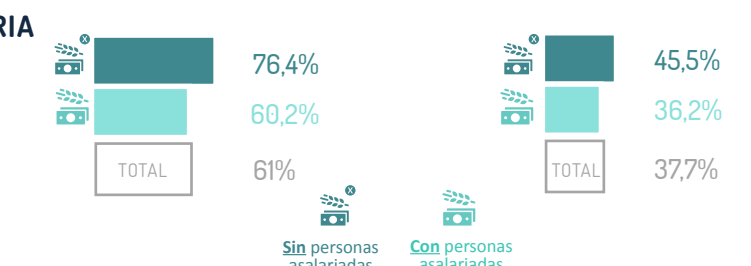
Las condiciones de los hogares que están en pobreza monetaria dan cuenta de ciertas privaciones. Por ejemplo, el 67,7% de los hogares venezolanos que están por debajo de la línea de pobreza, no tienen afiliación a salud.

POBREZA MONETARIA HOGARES CON Y SIN (NIÑOS, NIÑAS Y ADOLESCENTES) NNA



De igual manera, los hogares con NNA² tienden a estar en una mayor situación de vulnerabilidad económica. El 68,2% de hogares venezolanos con NNA tienen ingresos por debajo de la línea de pobreza, comparado con un 47,4% de los hogares colombianos.

POBREZA MONETARIA HOGARES SIN PERSONAS ASALARIADAS



Respecto a la situación en el mercado laboral, no tener personas asalariadas en el hogar está asociado con un 76,4% de pobreza monetaria para los hogares venezolanos. Por otro lado, la pobreza monetaria para este mismo grupo en hogares colombianos es de 45,5%.

Referencias: ¹ Debido a que el ingreso total se reparte entre más miembros, implica una cantidad per cápita menor. ² Niños, niñas y adolescentes.

³ El cálculo se hace a partir de los años promedios de educación, en donde se considera sin educación cuando tiene 0 años de educación.

⁴ El cálculo se hace a partir de los años promedios de educación, en donde se considera al individuo con educación universitaria si tiene en promedio 16 años de educación.