

REPORTE OPERACIONAL

Julio - Septiembre 2022

GUAYAQUIL



CIFRAS RELEVANTES:

Asistencia Directa



22.735

PERSONAS ASISTIDAS*

21%
Niñas

18%
Niños



41%
Mujeres



20%
Hombres

Apoyo al Estado



9

Instituciones
apoyadas



235

Funcionarios
capacitados

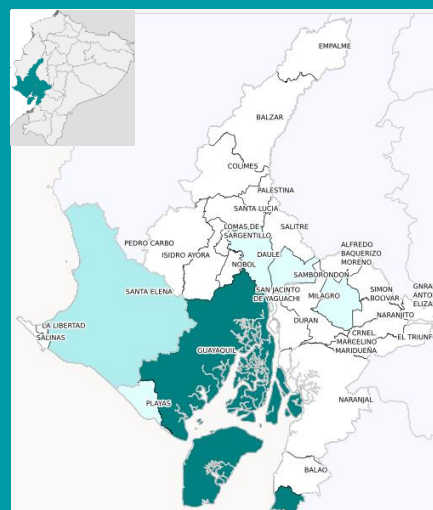
Apoyo a la Comunidad

4.920

Personas de
comunidades de
acogida asistidas

215

Personas de la
sociedad civil
capacitadas



*Personas asistidas: Solo se toma en cuenta beneficiarios directos y nuevos. No se incluye personas de la comunidad de acogida. ** Mapa muestra los cantones en donde se realizó algún tipo de intervención por parte de miembros del GTRM durante el periodo de reporte.

Contexto Local

El país vive una situación de inseguridad con fuertes incidentes en la provincia del Guayas. El estado de excepción se mantuvo durante el trimestre, sin embargo, los cantones de Guayaquil, Samborondón y Durán continúan siendo donde ha ocurrido la mayoría de las muertes violentas del país (939 de 2.471 registradas) hasta el 1 de septiembre (fuente Diario Primicias).

De acuerdo con la información reportada por refugiados y migrantes a varias organizaciones socias, las extorsiones exigidas por bandas criminales están establecidas por toda la ciudad en sectores de la urbe y de la periferia afectando a personas y negocios a toda escala; y, provocando el cierre de los mismos. Esta situación está afectando a la seguridad de las personas de interés y sus medios de vida; razones por las que la población estaría considerando salir de la ciudad y el país. Se ha reportado que algunos líderes comunitarios, cuyo trabajo está enfocado a favor de personas refugiadas y migrantes, han sido

amenazados por bandas criminales

Los refugiados y migrantes han sentido reacciones de xenofobia y discriminación en la ciudad, la misma que se ve agravada por los medios de comunicación y la relación que postulan entre la nacionalidad extranjera y los eventos de inseguridad. Se ha incrementado el número de personas que buscan arriendos en los cantones cercanos a Guayaquil, los mismos cuyas condiciones de habitabilidad son menores y con mayores riesgos. Muchas personas ejercen actividades comerciales o laborales en la ciudad, pero han buscado arrendar en poblaciones más económicas.

La expectativa frente al proceso de regularización es alta, sin embargo, la desinformación o la presencia de tramitadores informales se han agudizado sobre todo por medio de chats o plataforma sociales usados por los residentes en Guayaquil.

RESPUESTA

La entrega de **asistencia alimentaria** a través de **programas de largo plazo** que facilita los procesos de integración de

población de refugiados y migrantes en sus comunidades de acogida beneficiaron a 5.298 personas por primera vez,

Para más información contactarse con los Coordinadores del GTRM local:

Verónica Machuca | machuca@unhcr.org / María José Gomez de la Torre | mariagomez@iom.int



mientras que un promedio de 10.687 fueron beneficiarios recurrentes del trimestre. La **asistencia alimentaria a través de albergues y comedores** benefició a 952 refugiados y migrantes. A nivel nacional se evidencia un crecimiento en las entregas de asistencia alimentaria durante el período; no obstante, para el GTRM Guayaquil se registra un incremento en los programas de largo plazo nuevos en comparación con el período anterior. En **alojamiento temporal** se proveyó a 523 asistencias **en albergues y hoteles**. Se destaca que 162 personas fueron **informadas y asistidas para el ejercicio de derecho a la vivienda y propiedad**, se apoyó a 620 personas con **arriendo por primera vez**, y 74 familias fueron beneficiadas con el **mejoramiento y equipamiento de sus viviendas**, que incluyó intervenciones arquitectónicas en unidades habitacionales. Se destaca que las asistencias de alojamiento temporal y vivienda se mantienen estables y son priorizadas en la respuesta de los socios del GTRM. Además, se realizó la entrega de **artículos no alimentarios (NFI)** que incluye 26 kits de **menaje de casa**, 109 kits para bebe y 168 kits de **higiene** para población en tránsito. En **transporte interno**, 13 refugiados y migrantes fueron asistidos para cubrir sus necesidades de desplazamiento dentro del país.

La entrega de **transferencias monetarias multipropósito** benefició a la población más vulnerable. En el período, 469 refugiados y migrantes fueron asistidos con **efectivo multipropósito de varias entregas**; además, un promedio de 83 personas que participan de este programa de manera recurrente. En el período de reporte, 695 personas recibieron **efectivo multipropósito de una sola entrega**. Por otra parte, en el sector de **educación** se realizaron actividades para permitir el **acceso y la permanencia al sistema educativo** a 1.490 NNA, se facilitó el acceso a 81 refugiados y migrantes a **programas para desarrollar habilidades para la vida** y se entregó 318 kits escolares.

Las asistencias en **protección** incluyeron la orientación sobre el **acceso al asilo** a 778 personas, mientras que 3.627 personas fueron orientadas para el **acceso a servicios migratorios**. Así también, 2.991 personas venezolanas fueron detectadas con **necesidades específicas de protección** y referidas tanto a socios del GTRM para asistencias específicas como a instituciones públicas. Se apoyó también a 181 personas con **transferencia sectorial para la obtención de documentación** incluyendo pago de visas humanitarias, pasaportes venezolanos (renovación/prórroga), cédulas ecuatorianas a personas venezolanas con vocación de permanencia para que puedan completar su proceso de regularización. En temas de capacitación, se dictaron varios talleres, alcanzando a 47 **funcionarios públicos** y a 39 **personas de la sociedad civil**

para sensibilizarlos sobre la situación de la población en movilidad humana.

En **protección a la violencia basada en género**, se asistió a 334 refugiados y migrantes y a 24 personas de la comunidad de acogida que accedieron a **servicios para sobrevivientes de VBG**, en los que se proporcionan primeros auxilios a través de apoyo social, legal y psicosocial desde un enfoque de gestión de casos. Se entregó 65 kits dignidad y se sensibilizó y se capacitó a 134 **personas de la sociedad civil** y a 5 **funcionarios públicos** en "Detección, prevención y respuesta VBG", "Empoderamiento de las mujeres" y "VBG y primeros auxilios psicológicos". En las asistencias relacionadas a la **protección a la infancia**, se identificó y asistió a 358 **niños, niñas y adolescentes no acompañados o separados**, quienes recibieron asistencia por parte de los socios del GTRM, de estos, 11 NNAs fueron beneficiados con medidas alternativas de cuidado. Así también se brindó asistencia a 231 **NNA en situación de riesgo**, muchos de ellos en situación de calle, víctimas de violencia o con desnutrición; además, se trabajó en 680 **sesiones de apoyo psicosocial a la infancia**. Se capacitó a 73 **funcionarios públicos** y a 161 **personas de la sociedad civil** en protección a la niñez en contextos de movilidad humana.

En temas de **salud**, se entregó **medicinas de manera directa** a 311 refugiados y migrantes; de manera similar, 2.004 accedieron a **consultas de atención primaria**, 38 a atención obstétrica y 75 personas recibieron **atención psicosocial**. Por otra parte, 4.220 **personas accedieron a métodos anticonceptivos**; de ellos, el 85% fue dirigido a la comunidad de acogida. Se realizaron además 1.799 pruebas rápidas de VIH, sífilis, hepatitis B y hepatitis C, el 80% dirigido para la comunidad de acogida. En cuanto a capacitaciones, 994 personas participaron en **sensibilización en temas de salud incluyendo salud sexual y reproductiva**.

Durante el periodo de reporte, se destaca el incremento sostenido de las **actividades de integración socioeconómica** para refugiados y migrantes, se registraron 497 personas venezolanas fueron apoyadas para **acceder a iniciativas para el emprendimiento**. Por otro lado, 1.890 **personas fueron alcanzadas con actividades de inclusión financiera**; se entregaron capital semilla para las áreas de alimentos frescos y procesados, belleza, industria textil y otros servicios de alimentación.

Finalmente, 76 **funcionarios públicos fueron capacitados** y 97 funcionarios de empresas privadas fueron sensibilizados en acceso al trabajo y legislación laboral con énfasis en MH.

BRECHAS Y PRIORIDADES

BRECHAS	PRIORIDADES
<p>Agudización de la inseguridad y medidas de protección estatal insuficientes. Persiste la saturación del sistema de protección local por falta de recursos (DPE, DP, MIES, JCPD, GAD, etc.). Limitaciones en el acceso a atención médica especializada y medicinas.</p> <p>Falta de documentación que impide cumplir con requisitos para acceder a procesos de regularización migratoria incluida la VIRTE.</p>	<p>Fortalecimiento de capacidades institucionales para mejorar el servicio que brinda ciertas instituciones gubernamentales estratégicas y garantizar el ejercicio de derechos de la población refugiada y migrante.</p> <p>Realización de un plan de contingencia por todas las organizaciones para la facilitación del acceso a la regularización migratoria iniciada por el gobierno, favoreciendo la información oficial del proceso, evitando riesgos para la población por información errónea o tramitadores.</p>
<p>Imposibilidad de acceder a medios de vida adecuados a causa del desempleo y la irregularidad migratoria; o de sostener lo que han logrado desarrollar, a causa de posibles extorsiones a la población.</p>	<p>Fortalecer la coordinación y la implementación de programas para el mejoramiento de habilidades, el trabajo de la mano con la empresa privada, la generación de oportunidades laborales, mejorando el acceso de la población refugiada y migrante a medios de vida sostenibles.</p>

ORGANIZACIONES – GTRM GUAYAQUIL

ACNUR | Aldeas Infantiles SOS | CARE | Ayuda en Acción | CDH | Child Fund | COOPI | Cruz Roja | Diálogo Diverso | Fudela | Funder | Fundación Terranueva | GIZ | HIAS | Hogar de Cristo | Kimirina | NRC | PMA | SJR Ecuador | OIM | Plan Internacional | UNICEF | WOCCU