



PERSONAS REFUGIADAS Y  
MIGRANTES EN ECAUDOR \*

**513.903**



ACUMULADO  
DE PERSONAS  
ALCANZADAS \*\*

**48.3 K**

PERSONAS  
ALCANZADAS EN EL  
MES DE MARZO

**20.4 K**



SITUACIÓN DE FINANCIAMIENTO \*\*\*

FINANCIADOS

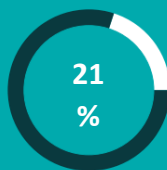
**\$0.0 M**

0%

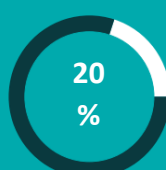
REQUERIDOS

**\$288 M**

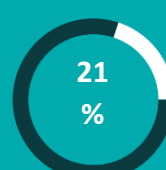
NIÑOS



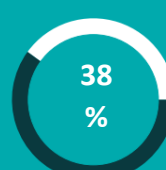
NIÑAS



HOMBRES



MUJERES



La actualización en FTS suele tomar varios meses por lo cual la financiación es mayor a lo reflejado en este reporte.



ACTIVIDADES PTM

(% DEL TOTAL DE ACTIVIDADES)

**25,6 %**



ACTIVIDADES COVID-19

(% DEL TOTAL DE ACTIVIDADES)

**18 %**

APOYO AL ESTADO

FUNCIONARIOS  
PÚBLICOS  
CAPACITADOS  
**3.079**

APOYO A  
INSTITUCIONES  
PÚBLICAS:  
**1.088**

APOYO A LA COMUNIDAD

PERSONAS DE LA  
COMUNIDAD DE  
ACOGIDA  
ALCANZADAS  
**10.3 K**

APOYO A  
INFRAESTRUCTURA  
COMUNITARIA  
**89**

PERSONAS ALCANZADAS POR SECTOR \*\*\*\*



ALOJAMIENTO

**6.4 K**



PROTECCION

**35.9 K**



PROTECCION  
INFANCIA

**4.1 K**



PROTECCIÓN VGB

**4.2 K**



TRATA & TRAFICO

**101**



SEGURIDAD  
ALIMENTARIA

**38.5 K**



NUTRICIÓN

**0**



NFI

**5.2 K**



WASH

**9.6 K**



TRANSPORTE  
HUMAN.

**530**



SALUD

**7.2 K**



INTEGRACION

**3.3 K**



EDUCACION

**3.4 K**



PTM MULTIPRO.

**6.7 K**

\* La cifra incluye el saldo migratorio oficial acumulado de ingresos y salidas de refugiados y migrantes venezolanos, así como una estimación de saldo migratorio irregular a través de la utilización del Sistema Interagencial de Monitoreo de Fronteras y Caracterización de Flujos del GTRM. |\*\*Acumulado de personas alcanzadas desde enero 2021. El cálculo de personas alcanzadas se realizó conforme a la metodología proporcionada por la Plataforma Regional: solo se incluyen a beneficiarios directos y nuevos. No se incluye la cifra de comunidad de acogida. Se suma las cifras de los sectores con la más alta asistencia por perfil desagregado de población por provincia, así como la cifra de personas provincial, luego se suman las cifras obtenidas en cada provincia como el valor nacional. |\*\*\* Fuente FTS: Última actualización a marzo 2022. El monto financiado puede ser mayor. |\*\*\*\* El cálculo de personas alcanzadas en cada sector es acumulado desde enero 2021. Solo incluyen a beneficiarios directos y nuevos. No se incluye la cifra de comunidad de acogida. El total se obtiene mediante la suma de los valores totales registrados por ese sector en cada provincia.

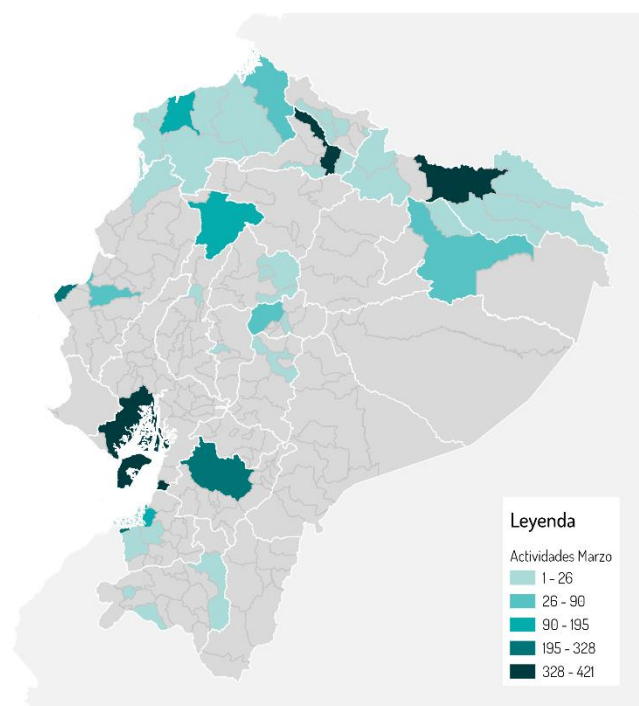
## CONTEXTO NACIONAL

- Las fronteras al norte del país se abrieron totalmente a partir del 3 de marzo. Los socios del GTRM mantienen el monitoreo de las fronteras por si hubiere un cambio en los flujos, siendo que en el actual contexto la población venezolana continúa cruzando por pasos irregulares por las restricciones de acceso al territorio para esta nacionalidad (visado). A finales de marzo, se empezó a observar un flujo importante en dirección sur-norte, a través del **Sistema de Monitoreo de Fronteras y Caracterización de Flujos**, reportando que las personas salieron de países como Chile y Perú para retornar a Venezuela. Como los flujos en las dos direcciones se mantienen altos, el stock estimado de refugiados y migrantes de Venezuela en Ecuador sigue en casi 514.000.
- En el mes de marzo, la economía y geopolítica mundial se vio impactada por el conflicto en Ucrania. En Ecuador, el impacto económico afectó a ciertos sectores productivos. El conflicto también ha provocado un aumento gradual de los precios de combustibles, y productos de primera necesidad provenientes de la región (insumos agropecuarios, entre otros).
- El gobierno nacional dio un nuevo impulso a la campaña de vacunación y anunció una cuarta dosis para personas con

enfermedades crónicas. Adicionalmente se insistió en la necesidad de que toda la población en el país complete el esquema de vacunación con la tercera dosis. El plan de vacunación ha incluido sin restricciones a población en movilidad humana, incluso quienes no poseen documentación vigente o un estatus migratorio regular.

- El 09 de marzo se realizó el **“Evento de Promoción del Capítulo Ecuador del Plan de Respuesta para Refugiados y Migrantes de 2022”**, con la participación de representantes del Gobierno, cuerpo diplomático de países donantes, organizaciones internacionales y personas de la sociedad civil, incluyendo a representantes de asociaciones de personas venezolanas. En este espacio se presentó la estrategia de respuesta a las necesidades de los refugiados y migrantes y sus comunidades de acogida en Ecuador en el 2022, y se lanzó una [página web](#) con una serie de videos promocionales para que visibilizan las acciones realizadas, así como las necesidades de financiamiento y otras cifras clave para la situación de personas de Venezuela y sus comunidades de acogida.

## PRINCIPALES ACTIVIDADES DE LA RESPUESTA NACIONAL




- Las asistencias de los socios del GTRM en salud relativas a la pandemia por COVID-19 apoyaron a más de 1.000 unidades de salud a nivel nacional para fortalecer al Ministerio de Salud Pública en el proceso de vacunación; además se destaca que en atenciones regulares de salud se proveyó con atención primaria a más de 3.000 refugiados y migrantes en la provincia del Carchi.
- Las atenciones en protección a la infancia y para prevenir la violencia basada en género se incrementaron este mes, alcanzando de manera particular a más mujeres y niñas. Varias actividades realizadas en el marco del Día Internacional de la Mujer promovieron que población refugiada y migrante se acerque de manera directa para recibir atenciones especializadas.
- Los programas de transferencias monetarias (PTM) multipropósito reflejaron un leve aumento, luego de varios meses en donde se observó una tendencia baja. Por otro lado, los PTM sectoriales siguen en aumento mientras varias organizaciones socias del GTRM han optado por esta modalidad de asistencia.
- La asistencia humanitaria sigue siendo un eje principal en la respuesta del GTRM siendo que las personas refugiadas y migrantes siguen sin lograr cubrir las necesidades más básicas. En esta línea, la asistencia alimentaria, la entrega de artículos no alimentarios y la provisión de alojamiento temporal son las intervenciones con el mayor alcance.

## SOCIOS RMRP 2022 - ECUADOR

ACNUDH • ACNUR • ADRA • Alas de Colibrí • Aldeas Infantiles SOS • ASA • ASOVEN • AVSI • Ayuda en Acción • CARE • Cáritas • CDH • CISP • ChildFund • COOPI • Corporación Kimirina • Cruz Roja Ecuatoriana • Danielle Children's Fund • Diálogo Diverso • EVAM • FEPP • FIDAL • FUDELA • Fundación Equidad • Fundación CRISFE • Fundación Takuna • Fundación Tarabita • Fundación Terranueva • GIZ • HIAS • IPANC-CAB • IRC • Misión Scalabriniana • NRC • OEI • OIM • OIT • OMS/OPS • ONU-Hábitat • ONU-Mujeres • PADF • Plan International • PMA • PNUD • RET International • RIADIS • SJR • UNESCO • UNFPA • UNICEF • VEAC • WOCCU • World Vision

## WAN\*

 CANTONES  
27

 ASISTENCIAS  
13.2 K

 ASISTENCIAS C19  
6.9 K

\*WASH – Alojamiento/NFI – Transporte Humanitario

En marzo, 189 personas refugiadas y migrantes fueron asistidas con **transporte humanitario interno** hacia sus localidades de destino en Ecuador. En cuanto a la provisión de **alojamiento temporal**, la asistencia a través de **albergues** alcanzó a 1.422 personas venezolanas durante el mes, mientras que 1.948 personas se beneficiaron con alojamiento en **hoteles**. Durante el mes, al menos 18 alojamientos a nivel nacional recibieron apoyo con adecuaciones a la infraestructura habitacional e instalaciones sanitarias; apoyo en albergues, así como viviendas multifamiliares. Por otro lado, las actividades para acceso a **vivienda** en marzo incluyeron: el **apoyo para pagar el arriendo** alcanzando a 799 nuevos beneficiarios/as, mientras que 261 personas venezolanas recibieron artículos de menaje de casa y otras 384 personas fueron orientadas y asistidas para el ejercicio de derechos de vivienda. En cuanto a la entrega de **artículos no alimentarios (NFI)** para población en tránsito, las cifras registraron un aumento frente a meses anteriores, pero aún con cifras bajas comparadas con años anteriores. Para marzo se registró la entrega de 344 kits de

viajero/caminantes y 458 de abrigo/vestimenta. Por el contrario, en materia de **agua, saneamiento e higiene (WASH)**, las cifras se mantienen bastante altas llegando a 4.793 personas venezolanas, especialmente en tránsito, que recibieron **artículos de higiene** y 955 recibieron **kits para bebés**, los cuales son entregados directamente a personas en la ruta, pero también a través de organizaciones o gobiernos locales. Además, se registraron 526 personas venezolanas que recibieron de manera directa **servicios de saneamiento e higiene**. Mientras que, al menos 13 **instalaciones WASH comunitarias y públicas fueron mejoradas**, beneficiando de manera indirecta a más de 12.500 personas refugiadas, migrantes y de la comunidad de acogida. Estas actividades incluyeron: la instalación de estructuras hidrosanitarias en viviendas multifamiliares y la instalación o mantenimiento de letrinas en los Centros de Salud de Pumapungo (Cuenca), Cuba Libre (Manta), Atarazana (Guayaquil) y Augusto Egas (Santo Domingo), las intervenciones también incluyeron la entrega de artículos e insumos para la desinfección e higiene.

## SALUD & NUTRICIÓN

 CANTONES  
19

 ASISTENCIAS  
6.0 K

 ASISTENCIAS C19  
13.4K 5.1 K


Las asistencias directas relacionadas con la **emergencia sanitaria por la COVID-19** reportaron el apoyo a 1.035 unidades de salud a nivel nacional, entre centros de salud, hospitales básicos generales y de especialidades. Se destaca la dotación de más de 19.000 carteles edu-comunicacionales con mensajes sobre higiene y lavado de manos, etiqueta de la tos y tarjetas para identificar el riesgo de transmisión. Además, en Esmeraldas y San Lorenzo se donó sillas de ruedas y en Pichincha se entregó quemadores y kits de tratamiento de aguas para apoyar **las actividades de vacunación colectivas por la COVID-19** realizadas por el Ministerio de Salud Pública. Complementariamente, 1.062 refugiados y migrantes recibieron kits de bioseguridad. En cuanto a atenciones de salud no vinculadas a COVID-19, 1.502 refugiados y migrantes y 1.089 personas de la comunidad de acogida recibieron **medicinas de manera directa**, incluyendo el pago de recetas médicas, exámenes, citas médicas con especialistas en los casos más vulnerables, principalmente mujeres embarazadas o en lactancia y

personas con enfermedades crónicas. En otras atenciones médicas, 2.362 personas recibieron **atención psicosocial**, registrándose un significativo incremento en estas atenciones en relación con el mes pasado (903). También, se reportaron a 3.635 refugiados y migrantes y 148 personas de la comunidad de acogida que recibieron atenciones **primarias de salud**. En actividades relativas a la salud sexual y reproductiva, 564 personas accedieron a **métodos anticonceptivos/preventivos**, de estos, 43% se destinó para la comunidad de acogida; y 276 personas se realizaron pruebas rápidas de VIH y enfermedades de transmisión sexual (ETS). Se destaca que 4.082 personas participaron en **jornadas de sensibilización** sobre temas de salud (incluyendo salud sexual y reproductiva). Se reportó 115 **acciones de fortalecimiento institucional** que incluyó talleres para funcionarios públicos y de la sociedad civil en *“Vínculos de afecto entre familia”*, *“Resolución de conflictos”*, *“Resiliencia en las relaciones intrafamiliares”*, *“Primeros auxilios psicológicos”* y *“Efectos psicosociales del refugio”*.

## INTEGRACIÓN

 CANTONES  
18

 ASISTENCIAS  
4.7 K

 ASISTENCIAS C19  
682


Durante el mes de marzo en materia de **medios de vida** 1.074 personas refugiadas y migrantes accedieron a programas de **emprendimiento** por primera vez; mientras que 1.660 participaron como beneficiarios/as recurrentes de programas a largo plazo. Los programas también incluyeron a 764 personas de la comunidad de acogida. Las actividades incluyeron ferias de emprendimiento, capacitaciones técnicas, talleres para emprendedores, apoyo al

consumo y entrega de capital semilla, sobre todo para áreas de belleza, alimentos, textiles y ventas. Se destacan programas como el Modelo de Graduación, Emprende Seguro o las Escuelas de Negocios. Por otro lado, 124 personas venezolanas fueron apoyadas por primera vez con actividades para acceder a **oportunidades de empleo**, mientras que 101 personas recibieron este apoyo de manera recurrente. Las acciones alcanzaron

también a 229 personas de la comunidad de acogida. Las principales actividades incluyeron talleres sobre plataformas digitales de empleabilidad, cursos de habilidades blandas y cursos de oficios. También, se registraron 449 personas venezolanas y 562 de la comunidad de acogida beneficiadas con actividades de **inclusión financiera** que incluyeron la apertura de cuentas bancarias, así como talleres sobre educación financiera, ahorros, créditos, seguros, presupuesto y cooperativismo. Durante el mes, se reportaron 14 **acciones públicas y/o privadas** para fomentar la inclusión económica de refugiados y migrantes, que incluyen **convenios y acercamientos** con el sector privado, por ejemplo: ALMENVIT, banco de alimentos DIKONI, ISTECA, Universidad Técnica de Machala, así como con los Ministerios del Trabajo y de Inclusión

Económica y Social y varios gobiernos locales. Así también, se fortalecieron capacidades de 88 funcionarios públicos de los Ministerios de Trabajo, de Industrias y Productividad, de la Intendencia General de la Policía, así como de los Gobiernos Autónomos Descentralizados (GAD) para generar una política económica inclusiva. Por otro lado, 2.613 personas participaron de actividades que promueven la **cohesión social**. Entre las principales actividades se destacan encuentros y capacitaciones a líderes y lideresas comunitarias, proyectos de coexistencia pacífica, ferias comunitarias, talleres con promotores comunitarios, actividades deportivas, cines comunitarios y diagnósticos participativos. Muchos de estos eventos se realizaron en el marco del Día Internacional de la Mujer.

## EDUCACIÓN

 CANTONES  
16



ASISTENCIAS  
2.0 K



ASISTENCIAS C19  
415

En marzo, las actividades de apoyo para el **acceso a la educación formal** alcanzaron de manera directa a 156 niños y niñas venezolanas con acciones que incluyeron acompañamiento a procesos de inscripción y traslados en el sistema educativo nacional. Además, 78 padres/madres de familia fueron orientados sobre el acceso a la educación pública en Ecuador. Asimismo, se desarrollaron actividades para la **permanencia** educativa con 666 estudiantes venezolanos, promoviendo espacios de nivelación y refuerzo escolar y brindando información clave para la continuidad en el sistema educativo formal y sobre el retorno a modalidad de estudio presencial, de acuerdo con los lineamientos establecidos por el Ministerio de Educación para el retorno progresivo y seguro a las aulas de clase. En cuanto a la entrega de **kits escolares**, se llegó a 183 niños, niñas y adolescentes (NNA) venezolanos y 49 de la comunidad de acogida. Si bien la asistencia se brinda en un contexto de retorno progresivo a clases presenciales, los insumos escolares todavía contienen dispositivos tecnológicos o de

conectividad que promuevan la permanencia escolar. Por otro lado, se realizaron varios **procesos de sensibilización** con la comunidad educativa, que incluyeron a 380 docentes, personal de los Departamentos de Consejería Estudiantil (DECE) y funcionarios del MINEDUC, así como 404 padres/madres de familia, con quienes se socializó el Acuerdo Ministerial 26-A y se realizaron sesiones informativas sobre la inclusión educativa de las personas en movilidad humana y además en temas como la gestión de emociones y el autocuidado. Así también, se reportaron 8 **unidades educativas apoyadas** mediante la entrega de kits educativos y materiales de aprendizaje a través de sus maestros y personal educativo. Finalmente, se reportaron 444 personas venezolanas y 354 de la comunidad de acogida, sobre todo mujeres y adolescentes, que participaron de **programas de habilidades para la vida** en donde se llevaron a cabo talleres sobre el buen uso del tiempo libre en educación no formal con ejercicios, juegos dinámicos, juegos grupales y juegos de habilidades.

## SEGURIDAD ALIMENTARIA

 CANTONES  
20



ASISTENCIAS  
94.4 K



ASISTENCIAS C19  
1.5 K

Los programas de asistencia alimentaria se mantuvieron constantes para el mes de marzo. Las cifras más altas se reportaron en las **asistencias de largo plazo**, que se enfocan principalmente en población con vocación de permanencia. Aquí se registró una cifra total de 8.463 nuevas personas beneficiarias; además de 74.976 beneficiarias/os recurrentes, es decir quienes ya venían recibiendo asistencia desde meses anteriores. Por otro lado, la asistencia alimentaria de **única entrega** registró a 5.651 personas venezolanas alcanzadas, la mayoría de estas en tránsito a otros países. En lo que se refiere a la asistencia a través de los servicios

de alimentación ubicados en **albergues, comedores y casas de acogida**, se observó un importante incremento llegando a 5.073 personas venezolanas en el mes de marzo en comparación con reportes anteriores. Esto refleja una tendencia en aumento que puede deberse a la reapertura de espacios que ofrecen servicios de alimentación, para los cuales los socios del GTRM mantienen una estrategia de apoyo en el mejoramiento de la infraestructura alimentaria, capacitando al personal, dotando de utensilios y recursos para la compra de alimentos.

## PROTECCIÓN

 CANTONES  
22



ASISTENCIAS  
21.2 K



ASISTENCIAS C19  
1.6

Durante el mes, 3.627 refugiados y migrantes fueron orientados para el **acceso al asilo**, mientras que 5.512 fueron orientados para el acceso a **servicios migratorios**, de los cuales 74 fueron personas

LGBTQI+ y 3 personas con discapacidad. Se reporta a 10.539 refugiados y migrantes en **situación de irregularidad identificados y referidos a servicios especializados**; se trabajó especialmente en

aquellas familias donde hay presencia de NNA y personas con necesidades específicas (procesos de regularización, pérdida de documentos, cedulação, entre otros) y se los refirió a organismos especializados como la Defensoría Pública, Dirección de Protección Internacional y Registro Civil. Se asistió a 2.079 personas con transferencias monetarias para la **obtención de documentación** (un incremento exponencial en relación al mes pasado, cuando 383 personas fueron asistidas) incluyendo pago de visas humanitarias, pasaportes venezolanos (renovación/prórroga) y cédulas ecuatorianas a personas venezolanas con vocación de permanencia para que puedan completar su proceso de regularización. Se apoyó a 26 **estructuras de base comunitaria en varias** provincias como Esmeraldas, Imbabura, Azuay, Manabí, Carchi, Pichincha y El Oro. Entre las diferentes actividades de

fortalecimiento comunitario se fortaleció al Grupo de Danza "Nuevo Amanecer", conformado por 16 adolescentes y jóvenes refugiados, migrantes y de la comunidad de acogida y a la Redes Interbarriales en Esmeraldas y San Lorenzo conformada por más de 20 barrios que incluye a "Vigilantes epidemiológicos" y "Defensoría Comunitaria". Adicionalmente, y debido al aluvión en el barrio "La Gasca" en Quito, se identificó a población venezolana afectada, se entregó ayuda humanitaria y se activó mecanismos de participación comunitaria. Finalmente, 117 personas de la sociedad civil y 89 **funcionarios públicos fueron capacitados** en temáticas relacionadas al asilo y regularización migratoria, mecanismos comunitarios de protección, derechos y vulnerabilidades de la población LGBTQI+.

## PROTECCIÓN A LA INFANCIA

 **CANTONES**  
17

 **ASISTENCIAS**  
1.5 K


 **ASISTENCIAS C19**  
20


Se identificó y asistió a 527 **NNA no acompañados o separados**, los cuales fueron asistidos utilizando los protocolos de atención especializada de NNA. Varios GTRM locales cuentan con comités de análisis interinstitucional dentro de las mesas de protección a la infancia, en la que se aborda y brinda asistencia a los casos. Se destaca la asistencia a 29 adolescentes no acompañados beneficiados con **medidas alternativas de cuidado**, en la mayoría de los casos se identifican adolescentes en relaciones tempranas de pareja y con hijos, rezago escolar o deserción. Los y las adolescentes recibieron acompañamiento psicoterapéutico y seguimiento en sus proyectos de vida, mediante actividades como entrevistas de evaluación que permitan identificación de habilidades y recursos para plantear objetivos a corto, mediano y

largo plazo. Por otra parte, 665 **NNA en situación de riesgo** fueron asistidos con procesos de atención integral, incluye recepción, derivación, seguimiento y asesoría educativa para NNAs y cuidadores, e incluye la gestión de casos y derivación a rutas de protección; se destaca un incremento en estas asistencias en relación al mes pasado (240). La asistencia directa de los socios incluyó el **apoyo psicosocial** a 324 NNA refugiados y migrantes. Finalmente, 142 **funcionarios públicos** y 400 **personas de la sociedad civil fueron capacitados** en temas de protección a la infancia como: " Migración: experiencias migratorias y trata de personas", "Activación de protocolo de protección especial" "Perfiles de NNA en riesgo, análisis de casos y rutas de atención" y "Nórmimas mínimas de protección a la infancia".

## VIOLENCIA BASADA EN GÉNERO (VBG) / TRATA & TRÁFICO

 **CANTONES**  
16

 **ASISTENCIAS DIRECTAS**  
1.7 K

 **ASISTENCIAS C19**  
1.9 K

Durante el mes, 816 personas refugiadas y migrantes y 62 personas de la comunidad de acogida accedieron a **servicios especializados para sobrevivientes de VBG**. Estos servicios incluyen seguimiento continuo a las sobrevivientes de violencia de género y la inclusión de estas personas en los programas de emprendimiento, empleabilidad y educación financiera; para lograr la sostenibilidad económica como un paso fundamental para abandonar el círculo de la violencia. Se entregaron 757 **kits de dignidad** de manera particular en provincias de la Costa. En

capacitaciones, 2.310 **personas de la sociedad civil que incluye actores humanitarios** y 203 **funcionarios públicos** participaron de varios talleres como "Manejo de la metodología de prevención del embarazo temprano Rurankapak", "Reparto equitativo del trabajo no remunerado en el hogar", "Autoanálisis de la imagen de mujer", entre otras. En temas de **trata y tráfico de personas**, 90 personas refugiadas y migrantes recibieron asistencias en primeros auxilios psicológicos para personas en vulnerabilidad.

## PROGRAMAS DE TRANSFERENCIAS MONETARIAS (PTM)

### MULTIPROPOSITO



**ASISTENCIAS**  
10.7 K



**CANTONES**  
15



**MONTO TRASFERIDO**  
USD 532.339

### SECTORIAL



**ASISTENCIAS**  
98.9 K



**CANTONES**  
26



**SECTORES**  
7



**MONTO TRASFERIDO**  
USD 3'505.459

Aunque durante marzo las entregas de **transferencias monetarias multipropósito** presentaron un aumento del doble de lo reportado en el mes anterior, siguen con cifras menores a las reportadas en 2020 y principios de 2021. Durante el mes, en los **programas de varias entregas**, se registró un total de 2.492 nuevos beneficiarios y 4.359 recurrentes, es decir, quienes ya habían recibido asistencia en meses anteriores. Por otro lado, las cifras de los **programas de una sola entrega** alcanzaron a 3.882 personas durante el mes. Principalmente se han mantenido constantes los proyectos dirigidos a mujeres sobrevivientes de VBG y mujeres cabeza de hogar, adolescentes en riesgo y entregas direccionadas a vivienda asistida. Por otro lado, las **transferencias monetarias a nivel sectorial** se han venido en aumento, sobre todo debido a las asistencias en el sector de seguridad alimentaria; pero además se

reportaron transferencias monetarias en servicios de alojamiento temporal, apoyo para arriendo, entrega de medicinas, entrega de artículos de higiene, inclusión financiera, obtención de documentación, provisión de artículos no alimentarios, protección a adolescentes no acompañados, intervenciones de salud y medios de vida. En marzo, un total de 22.588 personas refugiadas y migrantes, así como 1.209 personas de la comunidad de acogida, recibieron asistencia por primera vez en los sectores antes mencionados; siendo la asistencia alimentaria la de mayor alcance mediante los programas implementados a través de cupones/vouchers. Esto indica la necesidad de seguir fortaleciendo iniciativas conjuntas que permitan a los socios tomar decisiones informadas basadas en evidencia para la implementación de modalidades de asistencia con transferencias monetarias.

## COMUNICACION

Las actividades de **entrega de información a la población refugiada y migrante**, tanto de manera individual como de manera masiva, alcanzó a más de 31.105 personas que recibieron información sobre derechos, prevención de riesgos y acceso a servicios. De manera particular, se destaca en el mes de marzo las campañas comunicaciones por el 8 de marzo, Día Internacional de La Mujer, para lo cual se elaboró productos de información,

programas de radio y espacios de discusión entre refugiados, migrantes y la comunidad de acogida. Por otro lado, 39 personas fueron beneficiadas de manera directa con **servicios de conectividad y telefonía** mediante recarga de datos y saldo, beneficiando principalmente a refugiados y migrantes en tránsito en las fronteras.

## COORDINACIÓN Y MANEJO DE LA INFORMACIÓN

Socios del GTRM Ambato llevaron adelante una **Evaluación Rápida Interagencial (ERI) en la ciudad de Baños de Agua Santa** ([link](#)) para levantar las necesidades principales de población con vocación de permanencia en la ciudad, el informe fue diseminado una vez que se finalizó el análisis participativo de los datos. El equipo del GTRM Nacional realizó un **retiro con los colideres de los 10 GTRM locales**, en el cual se organizó varias sesiones de discusiones estratégicas y operativas encaminadas a fortalecer la coordinación territorial. Además, el retiro contó con un espacio de encuentro

entre colideres territoriales y sectoriales, que permitió levantar las brechas identificadas para cada sector a nivel territorial y discusiones sobre como abordarlas con el apoyo de líderes sectoriales a nivel nacional. Finalmente, se organizó un **taller informativo para socios, donantes y líderes sectoriales sobre los productos de información del GTRM**, lo que permitirá generar un mejor acceso y entendimiento de los productos y herramientas de información interagenciales.

### Para más información contactarse con:

#### Coordinadores Interagenciales:

Livia das Neves | [dasneves@unhcr.org](mailto:dasneves@unhcr.org)

Hugo Sánchez | [husanchez@iom.int](mailto:husanchez@iom.int)

#### Equipo técnico nacional:

Anabel Estrella | [estrella@unhcr.org](mailto:estrella@unhcr.org)

Daniel Pazmiño | [dpazmino@iom.int](mailto:dpazmino@iom.int)

Jorge Cabrera | [jorcabrera@iom.int](mailto:jorcabrera@iom.int)

Gabriela Urgilés | [urgilesb@unhcr.org](mailto:urgilesb@unhcr.org)