



PERSONAS  
REFUGIADAS Y  
MIGRANTES EN  
ECUADOR\*

**508.935**



ACUMULADO DE PERSONAS  
ALCANZADAS\*\*

PERSONAS ALCANZADAS  
EN EL MES DE DICIEMBRE

**366K**

**31.4 K**

NINOS 18%    NINAS 17%    HOMBRES 27%    MUJERES 38%



SITUACIÓN DE FINANCIAMIENTO\*\*\*

\$237M REQUERIDOS  
\$69.3 M FINANCIADOS

**29%**



## Contexto General

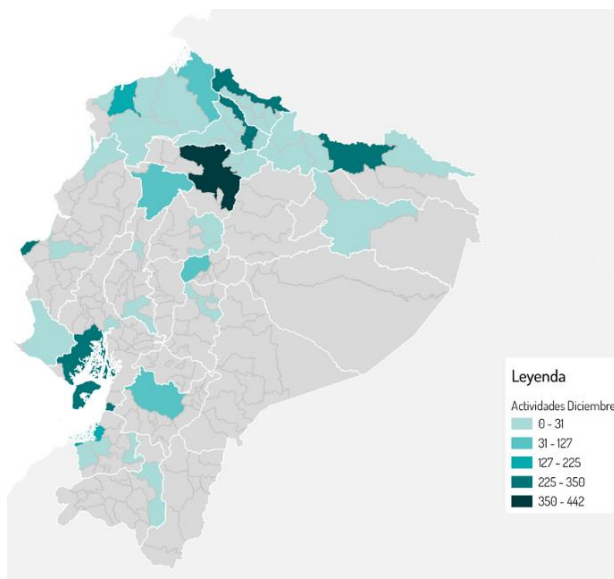
- En diciembre se concretó la reapertura del Puente Internacional de Rumichaca en la frontera colombo-ecuatoriana; sin embargo, la entrada a Ecuador está aún condicionada a la presentación del carné de vacunación y una prueba PCR negativa. Además, los requisitos de visado se mantienen para población venezolana, por lo que los cruces se dan mayormente por pasos irregulares.
- El Sistema de Monitoreo de Fronteras y Caracterización de Flujos (SMFCF) del GTRM registró un aumento en el flujo del sur al norte; lo cual podría relacionarse a una movilización por las fiestas (navidad y año nuevo).
- El Gobierno ecuatoriano decretó la obligatoriedad de presentar el certificado o carné de vacunación con el esquema completo ([link](#)) para actividades no esenciales, quedando exentas aquellas de salud, educación, trabajo y servicios públicos. Esto ha suscitado percances en la población en movilidad humana que no tiene el esquema completo de vacunación o no cuentan con un carné, sobre todo personas en tránsito por Ecuador.

## ACUMULADO DE PERSONAS ALCANZADAS\*\*\*\*

Alojamiento	NFI	WASH	Transporte Humano	Salud	Integración	Educación
<b>108.640</b>	<b>51.650</b>	<b>82.069</b>	<b>4.632</b>	<b>98.966</b>	<b>41.451</b>	<b>34.860</b>
Protección	Protección Infancia	Protección VBG	Protección Trata & Tráfico	Seguridad alimentaria	Nutrición	PTM Multipro.
<b>275.962</b>	<b>43.600</b>	<b>24.263</b>	<b>116</b>	<b>209.146</b>	<b>72</b>	<b>84.967</b>
Comunidad de acogida						<b>73.6K</b>
Funcionarios públicos capacitados						<b>71.044</b>
Actividades COVID-19 (% del total de actividades)						<b>7,3%</b>

## Respuesta



- La Plataforma Regional R4V realizó el **lanzamiento global del Plan Regional de Respuesta para Refugiados y Migrantes (RMRP) 2022**, el cual contó con la intervención de altas autoridades de los Gobiernos de la región, incluyendo el Viceministro de Movilidad Humana de Ecuador.
- La **asistencia de emergencia** se mantiene con las cifras más altas del año y con un enfoque que da prioridad a la población en tránsito. La asistencia alimentaria es la de mayor alcance seguida por la provisión de alojamiento temporal, acceso a salud y servicios WASH. (*ver tabla arriba*)
- En el marco del **Día Internacional del Migrante** se realizaron diversas actividades de cohesión social con la participación de más de 7.000 personas en diferentes actividades tanto públicas como privadas.
- Las actividades de **protección**, en especial la orientación sobre el acceso al asilo y servicios migratorios, continúan siendo una de las principales acciones dentro de la respuesta a refugiados y migrantes. Se registra un incremento en las asistencias de protección a la infancia y de prevención de la violencia basada en género (VBG) relacionados con la gestión de servicios especializados.
- Las actividades de **integración económica** (empleo y emprendimiento) aún reflejan cifras menores en comparación con los primeros meses del año. Existe una brecha en cuanto al financiamiento de estas actividades y el nexus entre la respuesta humanitaria y las actividades enfocadas en el desarrollo.



\* La cifra incluye el saldo migratorio oficial acumulado de ingresos y salidas de refugiados y migrantes venezolanos, así como una estimación de saldo migratorio irregular a través de la utilización del Sistema Interagencial de Monitoreo de Fronteras y Caracterización de Flujos del GTRM. |\*\*Acumulado de personas alcanzadas desde enero 2021. El cálculo de personas alcanzadas se realizó conforme a la metodología proporcionada por la Plataforma Regional: solo se incluyen a beneficiarios directos y nuevos. No se incluye la cifra de comunidad de acogida. Se suma las cifras de los sectores con la más alta asistencia por perfil desagregado de población por provincia, así como la cifra de personas provincial, luego se suman las cifras obtenidas en cada provincia como el valor nacional. |\*\*\* Fuente FTS: Última actualización a diciembre 2021. El monto financiado puede ser mayor. |\*\*\*\* El cálculo de personas alcanzadas en cada sector es acumulado desde enero 2021. Solo incluyen a beneficiarios directos y nuevos. No se incluye la cifra de comunidad de acogida. El total se obtiene mediante la suma de los valores totales registrados por ese sector en cada provincia.

 ALOJAMIENTO  AGUA SANEAMIENTO HIGIENE (WASH)  
 TRANSPORTE HUMANITARIO  NFI ARTÍCULOS NO ALIMENTARIOS

Durante el mes de diciembre, 171 personas refugiadas y migrantes fueron asistidas con **transporte humanitario interno** hacia sus localidades de destino en Ecuador, sobre todo desde la frontera norte hacia Quito. En cuanto al **alojamiento temporal**, tal y como se observó en noviembre, para el mes de diciembre el mayor número de asistencias fue a través de **albergues** (2.333 personas venezolanas fueron asistidas), mientras que 653 personas se beneficiaron con alojamiento en **hoteles**. Se destaca que las cifras de las asistencias en albergues de los dos últimos meses son las más altas reportadas en el año y reflejan el esfuerzo de los socios del GTRM en apoyar el funcionamiento de estos espacios. Durante el mes, al menos seis albergues a nivel nacional recibieron apoyo con adecuaciones a la infraestructura, equipamiento y mantenimiento de sus instalaciones. En cuanto al acceso a **vivienda**, 517 refugiados y migrantes de Venezuela recibieron **apoyo para pagar el arriendo** por primera vez y 169 personas venezolanas recibieron artículos de menaje de casa. Esto se complementa con actividades para el mejoramiento de viviendas multifamiliares en donde habitan familias venezolanas en Cuenca, Guayaquil y Machala. Por otro lado, se registraron varias **intervenciones en espacios públicos** beneficiando a las comunidades de Carapungo, La Gatazo, La Ferroviaria y 2 de Febrero en Quito; los parques El Portal, El Camping, Santa Clara y San Luis en Carchi; Mapasingue en Guayaquil; y Abdón Calderón y El Palmar en Manta. En cuanto a la entrega de **artículos no alimentarios (NFI)**, se registró un total de 1.096 personas asistidas, mayoritariamente población en tránsito, con 432 kits de abrigo/vestimenta y 664 kits de viajero/caminantes. En materia de **agua, saneamiento e higiene (WASH)**, 4.394 personas venezolanas, especialmente en tránsito, recibieron artículos de higiene. Además, 60 instalaciones WASH comunitarias y 16 públicas fueron mejoradas por socios del GTRM; esto incluye la instalación de baterías sanitarias, mejoras en el sistema de agua potable, de recolección de agua y aguas servidas; así como el mantenimiento de lavamanos y baterías sanitarias. Estas intervenciones han beneficiado a más de 8.200 personas en Quito, Samborondón, Machala, Guayaquil, Esmeraldas, Huaquillas, Machala, Manta y Pedernales; lo cual refleja la estrategia de WASH en la región Costa, en donde, según la última **Evaluación Conjunta de Necesidades** ([link](#)), existe un mayor porcentaje de personas en necesidad de servicios de agua suficientes y de calidad.

	14 Cantones
	12.2K Asistencias directas
	4.6K Asistencias C19

 SALUD --  NUTRICIÓN

Las asistencias directas relacionadas con la emergencia sanitaria por la COVID-19 reportaron el fortalecimiento a 23 unidades de salud (incluido hospitales y centros de salud) y 34 instituciones públicas que recibieron **insumos médicos**; entre ellos entrega de más de 20.000 mascarillas N95 y quirúrgicas, material hospitalario, termómetros, galones de cloro, de desinfectante y de gel. Se reporta que en las provincias de Esmeraldas, Carchi y Sucumbíos se apoyó a 1.955 personas, quienes recibieron **atención de profesionales contratados por socios del GTRM** para la examinación médica, identificación y derivación de casos de personas con enfermedades. Además, 297 personas recibieron **equipos de protección personal (EPP)**. En cuanto a atenciones de salud no vinculadas a COVID-19, 762 personas accedieron a **medicina de manera directa**, que incluye el pago de recetas médicas, exámenes y citas médicas con especialistas en casos vulnerables. Para las **intervenciones de salud**, 843 personas recibieron **atención psicosocial**, manteniéndose como una de las principales estrategias de respuesta para la atención y prevención de salud mental. Se reportó 1.338 **consultas de atención primaria**, registrando un incremento sustantivo con relación al mes pasado (388), 215 **atenciones obstétricas** y 65 mujeres de la comunidad de acogida fueron asistidas con intervenciones de emergencias médicas. En actividades relativas a la **salud sexual y reproductiva**, 8.559 personas accedieron a **métodos anticonceptivos/preventivos**; de estos, 59% se destinó para refugiados y migrantes. Además, un total de 1.824 personas accedieron a pruebas rápidas de enfermedades de transmisión sexual (ETS). Se destaca que 4.228 personas participaron en **jornadas de sensibilización** sobre temas de salud (incluyendo salud sexual y reproductiva). En tema de **capacitaciones**, los trabajadores de la salud participaron en jornadas de fortalecimiento de capacidades en salud mental (37) y salud sexual y reproductiva (81); y 317 personas de la sociedad civil asistieron a charlas como: “Resolución de conflictos”, “Primeros auxilios psicológicos”, “Autocuidado”, “Intercuidado” y “Arteterapia”.

	17 Cantones
	9.6K Asistencias directas
	2.9K Asistencias C19

 INTEGRACIÓN

Durante el mes de diciembre en materia de **medios de vida** en cuanto a actividades de **emprendimiento**, se llegó a un total de 467 personas venezolanas. Además, 696 personas fueron apoyadas con actividades para acceder a **oportunidades de empleo**. Las principales actividades que se destacan son cursos virtuales de marketing digital, caja de herramientas para emprendedores, ferias de emprendedores, entrega de capital semilla y apoyos para el consumo, especialmente en las áreas de agricultura, pesca, construcción, belleza, alimentos, textiles, marketing y ventas. También, se registraron 134 personas con asistencia financiera que incluyeron cajas comunales, talleres de educación financiera y de principios cooperativos. Durante el mes, se han reportaron 10 **acciones públicas y/o privadas** para fomentar la inclusión económica de refugiados y migrantes, que incluyen **convenios y acercamientos** con ConQuito, Pronaca, Family Market, Universidad Técnica de Manabí, FLOPEC y COINNOVAR. Así también, 73 funcionarios/as públicos (entre ellos de MIES, FLOPEC y Cancillería) y privados fueron capacitados y sensibilizados en acceso al trabajo y legislación laboral con énfasis en movilidad humana. Se destaca el **programa INTEGRA**, implementado en conjunto por varios socios del GTRM, que busca la impulsar la integración socioeconómica mediante el fortalecimiento de capacidades a los Gobiernos Autónomos Descentralizados para que se institucionalicen los servicios de emprendimiento y empleo para personas en movilidad humana y sus comunidades de acogida. Por otro lado, 7.510 personas participaron de actividades que promueven la **cohesión social**, sobre todo en el marco del **Día Internacional del Migrante**, como cines comunitarios, proyección de fotografías en espacio públicos, ferias de interculturalidad, pintura de murales y foros en línea. Además, se realizaron sesiones de autocuidado, grupos de apoyo y talleres con promotores comunitarios, mingas comunitarias, espacios deportivos, entre otros, que promuevan la integración de la población venezolana con sus comunidades de acogida.

	23 Cantones
	6.0K Asistencias directas
	473 Asistencias C19

 EDUCACIÓN

En diciembre, las actividades de apoyo para el **acceso a la educación formal** alcanzaron a 230 niños, niñas y adolescentes (NNA) venezolanos, así como a 77 padres/madres de familia, quienes recibieron acompañamiento para el proceso de matriculación y traslados, examen de ubicación y reconocimiento de estudios. Asimismo, se desarrollaron actividades para la **permanencia** educativa con 1.043 NNA venezolanos (nuevos y recurrentes), promoviendo espacios virtuales de nivelación y refuerzo escolar, siguiendo los lineamientos establecidos por el Ministerio de Educación (MINEDUC) para el retorno progresivo y seguro a las aulas. En cuanto a la entrega de **kits escolares**, las cifras registradas en noviembre reflejaron una disminución en comparación con el resto del año; sin embargo, para diciembre ésta volvió a incrementarse a los niveles usuales reportados durante el año. En el mes, 1.690 NNA venezolanos recibieron **insumos escolares** como una de las principales estrategias para mitigar las brechas de inclusión educativa de los estudiantes en movilidad humana. Estos insumos incluyeron mochilas, útiles escolares, tablets, SIM cards cargados con internet, material lúdico y material informativo sobre la educación pública en Ecuador. Por otro lado, se realizaron varios **procesos de sensibilización** con la comunidad educativa, que incluyeron a 2.932 docentes, personal de los Departamentos de Consejería Estudiantil (DECE) y funcionarios del MINEDUC, 681 padres/madres de familia y 208 estudiantes, con quienes se socializó el Acuerdo Ministerial 26-A para su correcta implementación. Además, se destaca el proyecto **“Junt@s Sembramos Igualdad”** mediante el cual se realizaron varias actividades integradoras para contribuir a la prevención de la discriminación y la violencia de género en instituciones educativas. Finalmente, se destaca la implementación de sitios web y de redes sociales en el marco del **Programa Multianual de Resiliencia**, a través de los cuales se han generado webinars, campañas de sensibilización, videos testimoniales y contenido educacional sobre la inclusión educativa de la población en movilidad humana.

	14 Cantones
	4.3K Asistencias directas
	2.6K Asistencias C19

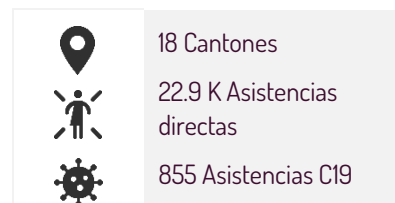
 **SEGURIDAD ALIMENTARIA**

En diciembre en cuanto a los **programas de asistencia alimentaria a largo plazo**, que se enfocan principalmente en población con vocación de permanencia, se registró una cifra que ha sido constante durante el transcurso del año, alcanzando a un total de 9.356 nuevas personas beneficiarias además de 68.935 beneficiarias/os recurrentes, es decir quienes ya venían recibiendo asistencia desde meses anteriores. Así también, la asistencia alimentaria de **única entrega** mantiene cifras constantes desde el segundo semestre del año: en diciembre, se alcanzó a 6.362 personas venezolanas con este tipo de apoyo, la mayoría de éstas en tránsito a terceros países. Finalmente, se registró que en la asistencia a través de los **servicios de alimentación** ubicados en albergues, comedores y casas de acogida se asistieron a 4.690 personas venezolanas y a 833 personas de la comunidad de acogida por primera vez y de forma recurrente. La asistencia sostenida en espacios que ofrecen servicios de alimentación ha sido posible gracias a una intervención permanente de los socios del GTRM a través del mejoramiento de su infraestructura, la capacitación del personal, la dotación de utensilios y el apoyo para la compra de alimentos nutritivos.



 **PROTECCIÓN**

Durante el mes, 5.357 refugiados y migrantes fueron orientados para el **acceso al asilo**, mientras que 7.846 fueron orientados para el **acceso a servicios migratorios**, de los cuales 157 fueron personas LGBTQ+ y 32 personas con discapacidad. Se reporta a 8.194 refugiados y migrantes en **situación de irregularidad identificados y referidos a servicios especializados**. Los principales perfiles con necesidad fueron mujeres embarazadas y en lactancia, familias con varios NNA y personas recién llegadas quienes recibieron asesoría sobre rutas de protección, procedimientos y mecanismos de regularización. Adicionalmente, se asistió a 346 personas con **transferencias monetarias para la obtención de documentación**, especialmente a personas con vocación de permanencia para que completen el trámite de cedula dentro de su proceso de regularización. Se apoyó a 55 **grupos de base comunitaria**, en las que participan líderes, lideresas y comités de vecinos de ciudades como Esmeraldas, Quito e Ibarra; se destaca la consolidación de huertos comunitarios, así como la realización del festival intercultural y gastronómico *"Todos somos iguales, todos somos migrantes"* en conmemoración del **Día Internacional del Migrante** en Esmeraldas. En varias localidades se continúa con la **formación de vigilantes epidemiológicos comunitarios** y jornadas informativas para fortalecer la red de cuidadores en barrios y comunidades. Se fortaleció 3 instituciones públicas en Tulcán e Ibarra, en donde se instaló divisiones modulares para crear espacios de atención confidenciales y de calidad que fortalezcan la gestión de casos. Finalmente, 524 **personas de la sociedad civil** y 196 **funcionarios públicos fueron capacitados** en talleres de *"Gestión comunitaria: derechos y remisión de casos"*, *"Derechos para todos y todas"* y *"Derechos y movilidad humana"*, entre otros.



**Protección a la Infancia**

26 Cantones  
9.8K Asistencia directa

Se identificó a 184 **NNA no acompañados o separados**, los cuales fueron asistidos utilizando los protocolos de atención especializada de NNA. Se destaca la asistencia a 30 **adolescentes no acompañados beneficiados con medidas alternativas de cuidado**; en la mayoría de los casos se identifican adolescentes en relaciones tempranas de pareja y con hijos, rezago escolar o deserción. Estos perfiles son puestos a conocimiento de las **Juntas Cantonales de Protección de Derechos** para disposición de medidas de ingreso a modalidades de cuidado alternativo o solicitar vía administrativa el acceso a derechos vulnerados. Por otra parte,



**Protección – Violencia Basada en Género (VBG) | Trata & Tráfico**

14 Cantones  
3.4 Asistencia Directa  
1.3K Asistencia C19

Se fortaleció 5 **espacios seguros para sobrevivientes de VBG** con la adecuación y mejora de infraestructura; se destaca que en la casa de acogida La Marimba se adecuó el espacio infantil. Durante el mes, 1.523 refugiados y migrantes accedieron a **servicios especializados para sobrevivientes de VBG**, incluyendo primeros auxilios a través del apoyo social, legal y psicosocial desde un enfoque de gestión de casos. Se entregaron 861 **kits de dignidad**. Adicionalmente, se capacitó a 1.923 **personas de la sociedad civil** en el abordaje de VBG y 406 **funcionarios públicos** participaron de varios talleres que incluyeron, entre otros, *"Prevención de VBG"*, *"Talleres de*

341 niños y niñas (0 – 12 años) y 26 adolescentes (13 – 17 años) **en situación de riesgo** fueron referidos y recibieron acompañamiento familiar, atención psicosocial y atención legal. La asistencia directa de los socios incluyó el **apoyo psicosocial** a 7.337 NNA venezolanos y 604 de la comunidad de acogida. **Un total de 195 funcionarios públicos fueron capacitados** en “Normas mínimas de protección a la Infancia” y “Rutas de protección de derechos a NNA en movilidad humana”. Además, en diciembre se fortaleció los espacios de atención a NNA (rincones infantiles) en las Juntas Cantonales de Protección de Derechos en Carchi, Pichincha, Sucumbíos e Imbabura con la mejora de espacios, dotación de juegos didácticos, libros y mobiliario. Finalmente, 911 **personas de la sociedad civil fueron capacitados** en temas de protección a la infancia; se destaca que el subgrupo de Protección a la Infancia GTRM Tulcán desarrolló las “Jornadas de Prevención de la Violencia VBG y Nuevas Masculinidades”, dirigido a adolescentes en movilidad humana y de acogida de 12 a 18 años.

*prevención, rutas de protección y detección de VBG con personas en MH y comunidad de acogida”, y “Masculinidades no violentas y corresponsables”.* Se destaca en diciembre la realización de acciones de fortalecimiento con estudiantes de enfermería en su enfoque de género previo al trabajo con adolescentes y niños de comunidades rurales en el Carchi. Por otro lado, 11 personas refugiadas y migrantes fueron atendidas por estar en riesgo de ser víctimas de **trata de personas**, mismos que fueron asistidos y referidos a mecanismos especializados; además, 41 funcionarios públicos fueron **capacitados en temas de trata de personas y tráfico**.

## Respuesta transversal del GTRM

### PROGRAMAS DE TRANSFERENCIAS MONETARIAS (PTM)

Los programas de transferencias monetarias tuvieron un descenso considerable, en cuanto a las entregas de **efectivo multipropósito** a mediados de año. Sin embargo, para los últimos meses estas cifras mostraron un leve aumento, aunque aún en niveles muy por debajo de las cifras registradas a inicios de año.

Este leve aumento se observó para los beneficiarios/as recurrentes, que crecieron de 6.954 a 10.382 personas entre noviembre y diciembre, quienes recibieron efectivo multipropósito durante el mes, y habían recibido asistencia en meses anteriores. Sin embargo, se registró 393 personas venezolanas que ingresaron por primera vez a programas de varias entregas, mientras que en noviembre se reportaron 3.283 personas. Por otro lado, las cifras de los **programas de una sola entrega** han venido subiendo, alcanzando a 2.880 personas durante el mes. Principalmente se han mantenido constantes los proyectos dirigidos a mujeres sobrevivientes de VBG, entregas direccionadas hacia el pago del arriendo, además de programas de dinero por trabajo. Por otro lado, las **transferencias monetarias a nivel sectorial** se han mantenido con un aumento constante, sobre todo debido a las asistencias en los sectores de seguridad alimentaria y de alojamiento. En diciembre, un total de 20.635 personas refugiadas y migrantes recibieron asistencia por primera vez en servicios de alojamiento temporal, apoyo para arriendo, asistencia alimentaria, entrega de medicinas, higiene, obtención de documentación, provisión de artículos no alimentarios, intervenciones de salud y medios de vida; siendo la asistencia alimentaria la de mayor alcance mediante los programas implementados a través de cupones/vouchers.

MULTIPROPÓSITO	14 Cantones
	13.7K Asistencias directas
SECTORIAL	19 Cantones
	89.8K Asistencias directas 7 Sectores

Se entregó un monto de alrededor de USD 552.719 mediante la asistencia con transferencias multipropósito.

### COMUNICACIÓN

Las actividades de **entrega de información a la población** refugiada y migrante, tanto de manera individual como de manera masiva alcanzaron a más de 37.168 personas que recibieron información sobre el **acceso al asilo y a servicios migratorios**, así como información sobre **derechos, prevención de riesgos y acceso a servicios**. De manera particular, se destaca en el mes de diciembre la realización de **campañas específicas** sobre “Prevención de Embarazos en Adolescentes”,

### COORDINACIÓN Y MANEJO DE LA INFORMACIÓN

La Plataforma Regional de Coordinación Interagencial R4V realizó el **evento de lanzamiento global del Plan Regional de Respuesta para los Refugiados y Migrantes (RMRP) 2022**, llevado a cabo el 09 de diciembre de 2021. El evento contó con la intervención de altas autoridades de los Gobiernos de la región, incluyendo el Viceministro de Movilidad Humana de Ecuador, (Emb. Luis Vayas Valdiviezo); además de representantes de los principales países donantes, de

“Erradicación de VBG, específicamente VBG en el Noviazgo” y “Acceso a vacunación y desmitificación”. Además, se incrementó el uso de 2 pantallas LED en el Puente Internacional de Rumichacha, tanto del lado ecuatoriano como colombiano, dada la reapertura de la frontera, para posicionar mensajes claves en relación a la prevención y atención de violencia. Por otro lado, 1.737 personas fueron beneficiadas de manera directa con **servicios de conectividad y telefonía** mediante recarga de datos y saldo; esta asistencia consiste en el pago de puntos WiFi gratuitos en barrios, comunidades, hoteles, albergues y varios puntos de tránsito de refugiados y migrantes, cubriendo a más de 12 cantones a nivel nacional.

organizaciones socias de la Plataforma, y de personas refugiadas y migrantes venezolanas. Así también, se publicó de manera regional el RMRP 2022 ([link](#)) y un documento de 2 páginas ([link](#)) con un resumen de la información específica del Capítulo Ecuador. Adicionalmente, los líderes sectoriales de los grupos de trabajo del GTRM **revisaron y validaron el marco de monitoreo para 2022** con el cual se desarrollará la plataforma ActivityInfo que es el sistema de reporte y monitoreo de la plataforma. El GTRM nacional diseminó una **encuesta para evaluar el desempeño de la coordinación nacional y local** entre socios y líderes sectoriales y locales con el objetivo de recopilar insumos que informen y permitan ajustar los mecanismos de coordinación.

## MIEMBROS DEL GTRM ECUADOR<sup>2</sup>

ACNUR • ADRA • Alas de Colibrí • Aldeas Infantiles SOS • ALDHEA • AVSI • Ayuda en Acción • CARE • Cáritas • CDH • CISP • ChildFund • CODEIS • COOPI • Cooperación Kimirina • Cruz Roja Ecuatoriana • Diálogo Diverso • FIDAL • FUDELA • Fundación CRISFE • Fundación Takuna • Fundación Tarabita • GIZ • HIAS • Humans Analytic • IPANC-CAB • Misión Scalabriniana • NRC • OEI • OIM • OIT • OMS/OPS • ONU-Habitat • ONU-Mujeres • P4D • PADF • Plan International • PMA • PNUD • RET International • RIADIS • SJR • TDH Lausanne • Terranueva • UNESCO • UNFPA • UNICEF • WOCCU • World Vision

<sup>2</sup> La lista corresponde a los socios del GTRM que realizaron un llamamiento a fondos dentro del RMRP 2021. Sin embargo, la lista no representa a todas las organizaciones que forman parte del GTRM, que también incluye a más organizaciones que participan en los grupos de trabajo y/o realizan intervenciones dentro del contexto del Plan de Respuesta para venezolanos de manera directa o como socios implementadores.