



PERSONAS  
REFUGIADAS Y  
MIGRANTES EN  
ECUADOR\*

**508.935**



ACUMULADO DE PERSONAS  
ALCANZADAS\*\*

PERSONAS ALCANZADAS  
EN EL MES DE OCTUBRE

**335K**

**29.9 K**

NIÑOS 21% NIÑAS 15% HOMBRES 30% MUJERES 34%



SITUACIÓN DE FINANCIAMIENTO\*\*\*

\$237M REQUERIDOS  
\$69.3 M FINANCIADOS

29%

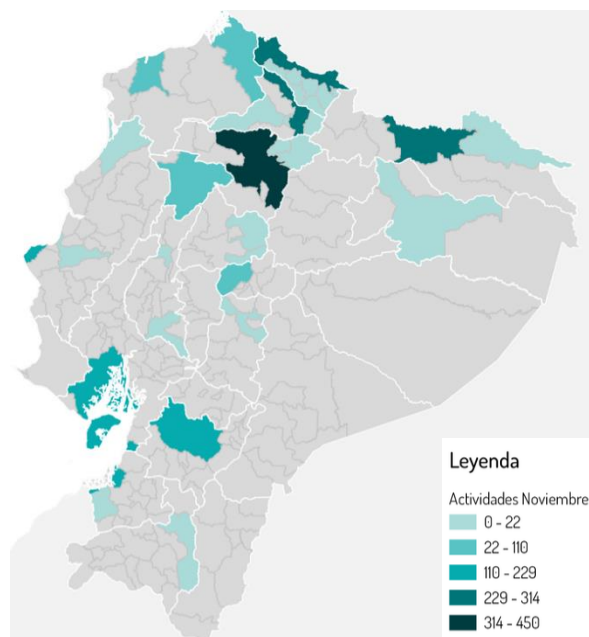


## Contexto General

- Los presidentes Lasso de Ecuador y Duque de Colombia anunciaron durante el mes de noviembre, la apertura del Puente Internacional de Rumichaca en la frontera norte de Ecuador, no obstante, la frontera se mantuvo cerrada a la espera de emisión de protocolos específicos. La reapertura de la frontera genera expectativas en la población refugiada y migrante.
- El Sistema de Monitoreo de Fronteras y Caracterización de Flujos (SMFCF) del GTRM registra una estabilización en los ingresos y salidas irregulares en noviembre, tendencia que se sostiene desde el mes de septiembre. Socios del GTRM reportan que los últimos meses del año, caracterizados por fuertes lluvias y clima frío, hace que los ingresos por frontera norte sean más difíciles ante el deterioro de pasos irregulares. Por otra parte, se empieza a registrar un aumento en las salidas hacia Colombia, siendo que movimientos de retorno suelen intensificarse a finales de año.

## ACUMULADO DE PERSONAS ALCANZADAS\*\*\*\*

Alojamiento	NFI	WASH	Transporte Humano.	Salud	Integración	Educación
<b>102.692</b>	<b>46.149</b>	<b>76.257</b>	<b>4.462</b>	<b>89.447</b>	<b>35.625</b>	<b>32.059</b>
Protección	Protección Infancia	Protección VBG	Protección Trata & Tráfico	Seguridad alimentaria	Nutrición	PTM Multipro.
<b>254.114</b>	<b>35.575</b>	<b>22.126</b>	<b>101</b>	<b>190.925</b>	<b>72</b>	<b>81.689</b>
Comunidad de acogida						<b>65.4K</b>
Funcionarios públicos capacitados						<b>67.019</b>
Actividades COVID-19 (% del total de actividades)						<b>12,2%</b>



## Respuesta

- Las asistencias en salud incrementaron en relación al mes pasado, de manera particular las atenciones y la coordinación para extender la campaña de vacunación a población migrante y refugiada.
- En el marco del día internacional de la eliminación de la violencia contra la mujer, conmemorado el 25 de noviembre, se destaca la articulación de socios a nivel territorial para sostener la agenda de los 16 días de activismo contra la violencia de género; la cual contó, entre otras, con ferias, conversatorios, actividades artísticas, caminatas y trabajo con líderes comunitarias para detectar formas de violencia e identificar las rutas de atención en cada territorio.
- La asistencia de emergencia se mantiene con cifras constantes, la entrega de asistencia alimentaria y la provisión de alojamiento temporal registraron los aumentos más importantes durante el mes; sobretodo en la entrega de tarjetas canjeables por alimentos y el apoyo para el alojamiento en albergues.
- Las actividades de integración económica siguen reflejando cifras menores en comparación con meses anteriores, demostrando la necesidad de financiamiento de estas actividades.

\* La cifra incluye el saldo migratorio oficial acumulado de ingresos y salidas de refugiados y migrantes venezolanos, así como una estimación de saldo migratorio irregular a través de la utilización del Sistema Interagencial de Monitoreo de Fronteras y Caracterización de Flujos del GTRM. |\*\*Acumulado de personas alcanzadas desde enero 2021. El cálculo de personas alcanzadas se realizó conforme a la metodología proporcionada por la Plataforma Regional: solo se incluyen a beneficiarios directos y nuevos. No se incluye la cifra de comunidad de acogida. Se suma las cifras de los sectores con la más alta asistencia por perfil desagregado de población por provincia, así como la cifra de personas provincial, luego se suman las cifras obtenidas en cada provincia como el valor nacional. | \*\*\* Fuente FTS: Última actualización a septiembre 2021. El monto financiado puede ser mayor. |\*\*\*\* El cálculo de personas alcanzadas en cada sector es acumulado desde enero 2021. Solo incluyen a beneficiarios directos y nuevos. No se incluye la cifra de comunidad de acogida. El total se obtiene mediante la suma de los valores totales registrados por ese sector en cada provincia.

 ALOJAMIENTO  AGUA SANEAMIENTO HIGIENE  
 TRANSPORTE HUMANITARIO  NFI  ARTÍCULOS NO ALIMENTARIOS

Durante el mes de noviembre, 397 personas refugiadas y migrantes fueron asistidas con **transporte humanitario interno** hacia sus localidades de destino en Ecuador, destacándose Quito, Guayaquil, Cuenca, Manta y Ambato. En cuanto al **alojamiento temporal**, contrario a lo observado en meses anteriores, la principal estrategia durante el mes no fue a través de **hoteles** (743 personas venezolanas fueron asistidas), sino mediante **albergues** alcanzando a 4.058 personas, lo cual es una de las cifras más altas reportadas en el año. En cuanto al acceso a **vivienda** 512 nuevos beneficiarios recibieron **apoyo para pagar el arriendo**, también se destaca la entrega de menaje de casa a 404 personas venezolanas y además de 452 personas orientadas sobre el ejercicio del derecho de vivienda, lo cual representa un leve incremento en comparación de meses anteriores. En noviembre se reportaron varias actividades para el mejoramiento de viviendas multifamiliares en donde habitan familias venezolanas en Quito, Cuenca, Huaquillas, Manta, Santo Domingo, Machala y Esmeraldas. Por otro lado, se registraron varias **intervenciones en espacios públicos** beneficiando a las comunidades de El Aromo en Manta, Corazón de Jesús en Quito y Parque Bolivia en Tulcán. Así también se mejoró la infraestructura de las casas comunales “*Santa Ana de los 4 Ríos*” en Cuenca y “*Nazaret*” en Quito, beneficiando a población local y en movilidad. En cuanto a la entrega de **artículos no alimentarios (NFI)**, se registró un total de 1.006 personas asistidas, mayoritariamente población en tránsito, con 360 kits de abrigo/vestimenta y 646 kits de viajero/caminantes. En materia de **agua, saneamiento e higiene (WASH)**, 4.974 personas venezolanas, especialmente en tránsito, recibieron artículos de higiene. Así también, más de 4.700 personas se beneficiaron a través de la instalación y mantenimiento de latrinas en los centros de salud de Pedernales, Puerto Bolívar en Machala y Cuba Libre en Manta.

	14 Cantones
	13.5K Asistencias directas
	1.7K Asistencias C19

 SALUD --  NUTRICIÓN

Las asistencias directas relacionadas con la emergencia sanitaria por la COVID-19 reportaron el fortalecimiento a 18 unidades de salud (incluido hospitales y centros de salud) que recibieron **asistencia técnica, entrega de equipos, e insumos médicos**; entre ellos entrega de gel, material hospitalario, mascarillas KN95 y quirúrgicas, termómetros; además de alimentos para brigadas de vacunación. Se destaca este mes el apoyo al Distrito de Salud No.2 del cantón Bolívar en la organización de las brigadas de atención a parroquias y comunidades rurales como Los Andes, Bolívar, Caldera y García Moreno. En cuanto a atenciones de salud no vinculadas a COVID-19, 794 personas recibieron **medicina de manera directa**, que incluye el pago de recetas médicas, exámenes y citas médicas con especialistas en casos vulnerables. Además, 834 personas recibieron atención psicosocial manteniéndose como una de las principales estrategias de respuesta para la atención y prevención de salud mental; se reportó 388 consultas de atención primaria, 151 atenciones obstétricas y 127 emergencias médicas. En actividades relativas a la **salud sexual y reproductiva**, 11.505 personas accedieron a métodos anticonceptivos/preventivos, de estos, 68% se destinó para refugiados y migrantes; además, un total de 2.669 personas accedieron a pruebas rápidas de enfermedades de transmisión sexual (ETS). Se destaca que 2.162 personas participaron en **jornadas de sensibilización** sobre temas de salud (incluyendo Salud Sexual y Reproductiva) y en tema de **capacitaciones**, 239 trabajadores de la salud fueron capacitados en temas como: Efectos psicosociales del desplazamiento forzado, y Primeros auxilios psicológicos.

	19 Cantones
	10.3K Asistencias directas
	10.2 K Asistencias C19

 INTEGRACIÓN

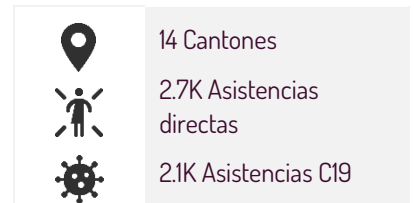
Durante el mes de noviembre en materia de **medios de vida** en cuanto a actividades de **emprendimiento** se llegó a un total de 631 personas venezolanas; además 1.072 personas fueron apoyadas con actividades para acceder a **oportunidades de empleo**. Las principales actividades que se destacan son cursos virtuales de marketing digital, caja de herramientas para emprendedores, conceptos de asociatividad, escuela de negocios, finanzas, entrega de capital semilla y apoyos para el consumo; especialmente en las áreas de belleza, alimentos, textiles, marketing y artesanías. También, se registraron 52 personas con asistencia financiera que incluyeron talleres de educación financiera. Durante el mes, se

	17 Cantones
	2.5K Asistencias directas
	297 Asistencias C19

han reportaron 17 **acciones públicas y/o privadas** para fomentar la inclusión económica de refugiados y migrantes que incluyen **convenios y acercamientos** con diferentes Gobiernos Autónomos Descentralizados de varias ciudades del país; mientras que, en la parte privada con MAKI Soluciones, Universidad del Azuay, Pronaca, Banco ProCredit, INBORJA, COINNOVAR, Asociación de Restaurantes del Guayas, METALHIERRO y la Cámara de Comercio de Manta. Por otro lado, 1.576 personas participaron de actividades que promueven la cohesión social como cines comunitarios, sesiones de autocuidado, pintura de murales, grupos de apoyo, foros en línea y talleres con promotores comunitarios, campañas de concientización, mingas comunitarias, espacios deportivos, entre otros, que promuevan la integración de la población venezolana con sus comunidades.

## EDUCACIÓN

Durante el mes de noviembre, en las actividades de apoyo para el **acceso a la educación formal** que alcanzaron 235 niños, niñas y adolescentes (NNA) venezolanos, así como a 95 padres/madres de familia, quienes recibieron acompañamiento para el proceso de matriculación, examen de ubicación y reconocimiento de estudios. Asimismo, se desarrollaron actividades para la **permanencia** educativa con 1.011 NNA venezolanos (nuevos y recurrentes) promoviendo espacios virtuales de nivelación y refuerzo escolar, dando prioridad a la información clave para la continuidad en el sistema educativo formal. En cuanto a la entrega de **kits escolares**, las cifras registradas en noviembre reflejan una disminución abismal en comparación a lo reportado en el transcurso del año alcanzando a 51 NNA venezolanos y 73 de la comunidad de acogida, siendo que las cifras oscilaban por encima de las dos mil personas asistidas. Esta actividad es una de las principales estrategias que han permitido mitigar las brechas de inclusión educativa de los estudiantes en movilidad humana y es especialmente relevante en un contexto de retorno a clases presenciales. Por otro lado, se realizaron varios **procesos de sensibilización** con la comunidad educativa que incluyeron a 628 padres/madres de familia a los cuales se orientó sobre los procesos de matriculación, traslado y continuidad en el sistema formal de educación, en el marco del Acuerdo Ministerial 26-A.



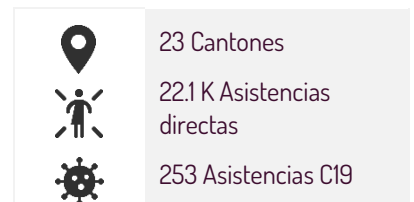
## SEGURIDAD ALIMENTARIA

En el mes de noviembre, los **programas de asistencia alimentaria a largo plazo**, que se enfocan principalmente en población con vocación de permanencia se mantuvieron en cifras constantes en comparación con meses anteriores, alcanzando a un total de 9.108 nuevas personas beneficiarias registradas durante el mes. Además, se reportaron 67.093 beneficiarias/os recurrentes, es decir quienes ya venían recibiendo asistencia desde meses anteriores. La asistencia alimentaria de **única entrega** también mantiene cifras constantes entre los tres últimos meses alcanzando a 6.330 personas venezolanas, la mayoría de estas en tránsito a terceros países. Finalmente, se registró que en la asistencia a través de los **servicios de alimentación** ubicados en albergues, comedores y casas de acogida se asistieron a 4.053 personas venezolanas y una asistencia a 465 personas de la comunidad de acogida por primera vez. Las cifras constantes de este tipo de asistencia reflejan la intervención sostenida de los socios del GTRM para apoyar estos espacios a través del mejoramiento de su infraestructura, la capacitación del personal y la dotación de utensilios y alimentos.



## PROTECCIÓN

Durante el mes, 3.667 refugiados y migrantes fueron orientados para el **acceso al asilo**, mientras que 5.815 fueron orientados para el **acceso a servicios migratorios**, de los cuales 104 fueron personas LGBTQ+ y 33 personas con discapacidad. Se reporta a 9.881 refugiados y migrantes en **situación de irregularidad identificados y referidos a servicios especializados**; los principales perfiles con necesidad detectados fueron mujeres embarazadas y en lactancia, y familias con varios NNA y personas recién llegadas quienes reciben asesoría sobre rutas de protección, procedimientos y mecanismos de regularización. Se destaca que para personas refugiadas y migrantes recién llegadas se gestiona el acceso inmediato a vacunación contra la COVID-19 como parte del proceso de



orientación. Adicionalmente, se asistió a 493 personas con **transferencias monetarias para la obtención de documentación**. Se apoyó a 34 **grupos de base comunitaria** y en el marco de los 16 días de activismo contra la violencia de género se apoyó la organización de video foros, marchas / caminatas, ferias por los derechos humanos, pintura de murales; además se brindó talleres a lideresas comunitarias en situación de movilidad en Manta y Quito. Finalmente, 355 **personas de la sociedad civil** y 306 **funcionarios públicos fueron capacitados** en temáticas relacionadas al asilo y regularización migratoria, mecanismos comunitarios de protección, derechos y vulnerabilidades de la población LBGTIQ+.



### Protección a la Infancia

18 Cantones  
5.6K Asistencia directa mes anterior 3.000

Se identificó a 229 **NNA no acompañados o separados**, los cuales fueron asistidos utilizando los protocolos de atención especializada de NNA. Se destaca la asistencia a 17 **adolescentes no acompañados beneficiados con medidas alternativas de cuidado**, en la mayoría de los casos se identifican adolescentes en relaciones tempranas de pareja y con hijos, rezago escolar o deserción. Estos perfiles son puestos a conocimiento de las Juntas Cantonales de Protección de Derechos para disposición de medidas de ingreso a modalidades de cuidado alternativo o solicitar vía administrativa el acceso derechos vulnerados. Por otra parte, 290 niños y niñas (0 – 12 años) y 32 adolescentes (13 – 17 años) **en situación de riesgo** fueron referidos asistidos y recibieron acompañamiento familiar, atención psicosocial y atención legal. La asistencia directa de los socios incluyó el **apoyo psicosocial** a 3.225 NNA venezolanos y 393 de la comunidad de acogida. Finalmente, 432 **funcionarios públicos** y 725 **personas de la sociedad civil fueron capacitados** en rutas de protección a la infancia, crianza positiva, pautas para la resolución de conflictos en la convivencia familiar, o la importancia del apego entre madres de hijos.



### Protección – Violencia Basada en Género | Trata & Trafico

18 Cantones  
965 Asistencia Directa  
292 K Asistencia C19

Se fortaleció 3 **espacios seguros para sobrevivientes de VBG** mediante la realización de capacitaciones a las casas de acogida manos Unidas del GAD Tulcán, Prik Huasi y CAT Rumichaca en identificación de la violencia basada en género (VBG), los ámbitos, manifestaciones y rutas de atención. Además, 13 mujeres que se encontraban en atención ambulatoria recibieron apoyo mensual con transporte lo que permitió el seguimiento y acompañamiento de casos. Durante el mes, 736 refugiados y migrantes accedieron a **servicios especializados para sobrevivientes de VBG**, que incluyó apoyo legal, psicosocial, acceso a casas de acogida y a medios de vida, desde un enfoque de gestión de casos. Se entregaron 216 **kits de dignidad**. Adicionalmente, se capacitó a 1.437 **personas de la sociedad civil** en el abordaje de VBG y 465 **funcionarios públicos** participaron de varios talleres que incluyeron, entre otros, “Prevención de VBG”, “Talleres de prevención, rutas de protección y detección de VBG con personas en MH y comunidad de acogida”, y “Masculinidades no violentas y corresponsables”; además se divulgó ampliamente el Directorio de instituciones especializadas en la prevención y atención de VBG. Por otro lado, 13 personas refugiadas y migrantes fueron atendidas por estar en riesgo de ser víctimas de **trata de personas**, mismos que fueron asistidos y referidos a mecanismos especializados.

## Respuesta transversal del GTRM

### PROGRAMAS DE TRANSFERENCIAS MONETARIAS (PTM)

Las cifras de asistencia relacionadas a entregas de **efectivo multipropósito** mostraron un leve aumento en comparación con la tendencia observada en meses anteriores; sin embargo, aún se mantienen en niveles muy por debajo de las cifras registradas a inicios de año. Durante el mes 3.283 personas en movilidad humana ingresaron por primera vez a **programas de varias entregas**, mientras que 6.954 fueron beneficiarios/as recurrentes quienes recibieron efectivo multipropósito durante el mes, pero habían recibido asistencia en meses anteriores. Por otro lado, los **programas de una sola entrega**, alcanzaron a 1.895 personas. Principalmente se han mantenido constantes los

Se entregó un monto de alrededor de USD 526.367 mediante la asistencia con transferencias multipropósito.

proyectos dirigidos a mujeres sobrevivientes de VBG; también se reportaron entregas direccionadas hacia el pago del arriendo y además programas de dinero por trabajo, que fomentan la inclusión entre la población refugiada y migrantes con sus comunidades de acogida. Por otro lado, las **transferencias monetarias a nivel sectorial** se han mantenido constantes con ligeros aumentos en aquellas relacionadas a la seguridad alimentaria y el

#### MULTIPROPÓSITO

13 Cantones  
12.1K Asistencias directas

#### SECTORIAL

19 Cantones  
87.8K Asistencias directas  
7 Sectores

alojamiento. En septiembre un total de 20.586 personas refugiadas y migrantes recibieron asistencia por primera vez en servicios de alojamiento temporal, apoyo para arriendo, asistencia alimentaria, entrega de medicinas, higiene, protección a NNA no acompañados, obtención de documentación, intervenciones de salud y medios de vida; siendo la asistencia alimentaria la de mayor alcance mediante los programas implementados a través de cupones/vouchers.

### COMUNICACIÓN

Las actividades de **entrega de información a la población** refugiada y migrante, tanto de manera individual como de manera masiva, alcanzó a más de 20.767 personas que recibieron información sobre el **acceso al asilo y a servicios migratorios**; así como información sobre **derechos, prevención de riesgos y acceso a servicios**. De manera particular se destaca en el mes de noviembre la difusión de spots para desmitificar ruromes sobre la vacunación y fortalecer los mensajes en el marco de los 16 días activismo contra la violencia de género. Por otro lado, 2.429 personas fueron beneficiadas de manera directa con **servicios de conectividad y telefonía** mediante recarga de datos y saldo; esta asistencia consiste en pago de puntos wifi gratuitos en barrios, comunidades, hoteles, albergues y varios puntos de tránsito de refugiados y migrantes, cubriendo a más de 12 cantones a nivel nacional.

### COORDINACIÓN Y MANEJO DE LA INFORMACIÓN

El Equipo de GTRM organizó la **última reunión intersectorial 2021** con la participación de líderes sectoriales y donantes. Entre otros, se revisó las tendencias identificadas mediante el Sistema de monitoreo de fronteras y caracterización de flujos y la implementación de la estrategia regional de integración socioeconómica. **Socios del GTRM Ambato realizaron una Evaluación Rápida Interagencial (ERI) en Latacunga**, el objetivo fue de identificar las necesidades y perfiles de refugiados y migrantes en la localidad para fortalecer la coordinación de la respuesta. Entre los perfiles entrevistados se destaca que la población en Latacunga tiene la intención de permanecer en el territorio, se encuentran en situación irregular y el acceso a comida y medios de vida son las dos necesidades prioritarias. El equipo de coordinación interagencial estuvo de **misión en Esmeraldas y Tulcán** para **fortalecer el Sistema de Monitoreo de Fronteras y Caracterización de Flujos**, además se mantuvo una reunión con la plataforma R4V de Perú para discutir la posible expansión del Sistema.

### MIEMBROS DEL GTRM ECUADOR<sup>2</sup>

ACNUR • ADRA • Alas de Colibrí • Aldeas Infantiles SOS • ALDHEA • AVSI • Ayuda en Acción • CARE • Cáritas • CDH • CISP • ChildFund • CODEIS • COOPI • Cooperación Kimirina • Cruz Roja Ecuatoriana • Diálogo Diverso • FIDAL • FUDELA • Fundación CRISFE • Fundación Takuna • Fundación Tarabita • GIZ • HIAS • Humans Analytic • IPANC-CAB • Misión Scalabriniana • NRC • OEI • OIM • OIT • OMS/OPS • ONU-Habitat • ONU-Mujeres • P4D • PADF • Plan International • PMA • PNUD • RET International • RIADIS • SJR • TDH Lausanne • Terranueva • UNESCO • UNFPA • UNICEF • WOCCU • World Vision

<sup>2</sup> La lista corresponde a los socios del GTRM que realizaron un llamamiento a fondos dentro del RMRP 2021. Sin embargo, la lista no representa a todas las organizaciones que forman parte del GTRM, que también incluye a más organizaciones que participan en los grupos de trabajo y/o realizan intervenciones dentro del contexto del Plan de Respuesta para venezolanos de manera directa o como socios implementadores.