

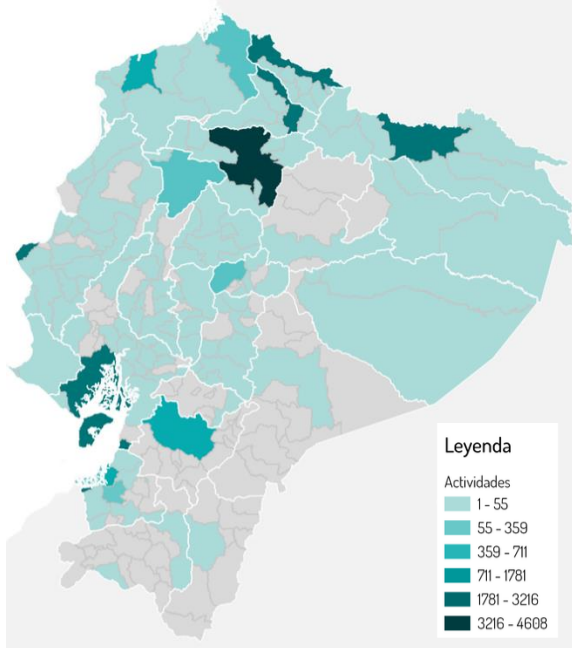
Contexto General

- En el mes de octubre, el presidente de la República declaró un Estado de Emergencia en el país. En algunas ciudades, como Guayaquil, Durán, Ibarra y Tulcán, se reportaron varios incidentes de seguridad que incluyen a refugiados y migrantes; los socios del GTRM han fortalecido el trabajo de cohesión social, la difusión de mensajes de convivencia pacífica, así como mensajes clave sobre la entrega de asistencia humanitaria.
- El Sistema de Monitoreo de Fronteras y Caracterización de Flujos del GTRM registró para octubre una disminución en las entradas estimadas desde Colombia por pasos irregulares, en comparación al mes anterior. Los GTRM locales de frontera norte reportan el aumento del control militar en los pasos fronterizos y las fuertes lluvias en la región Sierra, provocando daños en las trochas, además de un incremento en el caudal en los ríos, como las potenciales causas del decrecimiento en los flujos. Sin embargo, en frontera sur se observó un aumento de las entradas estimadas al Ecuador desde Perú por pasos irregulares, con el registro del pico más alto durante el año. El 76% de refugiados y migrantes que ingresaron en el período manifestaron estar en tránsito y dirigirse a los países del sur del continente.

ACUMULADO DE PERSONAS ALCANZADAS****

Alojamiento	NFI	WASH	Transporte Human.	Salud	Integración	Educación
95.437	47.584	68.574	4.065	78.777	33.358	30.660
Protección	Protección Infancia	Protección VBG	Protección Trata & Tráfico	Seguridad alimentaria	Nutrición	PTM
235.896	31.410	20.951	88	172.357	72	76.511

Comunidad de acogida	59.2K
Funcionarios públicos capacitados	53.803
Actividades COVID-19 (% del total de actividades)	8,8%






Respuesta

Las asistencias en salud se mantienen altas; no obstante, las relacionadas directamente a la respuesta a la COVID-19 disminuyeron en el mes. En los sectores de protección e integración, se fortaleció el trabajo de comunicación y cohesión social con comunidades para fortalecer los mecanismos de vigilancia epidemiológica y los mensajes sobre la importancia de acceder a la vacunación contra la COVID-19. Se registró un descenso en las asistencias directas en educación debido a que el ciclo escolar en la Sierra y Amazonía inició en septiembre; no obstante, las capacitaciones a personal docente y las intervenciones en infraestructura educativa registraron un incremento, en preparación a un posible retorno presencial de niños, niñas y adolescentes al sistema de educación público. Las actividades de integración socioeconómica registran un incremento en relación a los meses pasados, en particular las relacionadas con capacitación para emprendimiento que integran un componente de capital semilla, encaminado a una reactivación económica de las comunidades.

* La cifra incluye el saldo migratorio oficial acumulado de ingresos y salidas de refugiados y migrantes venezolanos, así como una estimación de saldo migratorio irregular a través de la utilización del Sistema Interagencial de Monitoreo de Fronteras y Caracterización de Flujos del GTRM. |**Acumulado de personas alcanzadas desde enero 2021. El cálculo de personas alcanzadas se realizó conforme a la metodología proporcionada por la Plataforma Regional: solo se incluyen a beneficiarios directos y nuevos. No se incluye la cifra de comunidad de acogida. Se suma las cifras de los sectores con la más alta asistencia por perfil desagregado de población por provincia, así como la cifra de personas provincial, luego se suman las cifras obtenidas en cada provincia como el valor nacional. |*** Fuente FTS: Última actualización a septiembre 2021. El monto financiado puede ser mayor. |**** El cálculo de personas alcanzadas en cada sector es acumulado desde enero 2021. Solo incluyen a beneficiarios directos y nuevos. No se incluye la cifra de comunidad de acogida. El total se obtiene mediante la suma de los valores totales registrados por ese sector en cada provincia.

 ALOJAMIENTO  AGUA SANEAMIENTO HIGIENE
 TRANSPORTE HUMANITARIO  NFI  ARTÍCULOS NO ALIMENTARIOS

Durante el mes de octubre, 448 personas refugiadas y migrantes fueron asistidas con **transporte humanitario interno** hacia las localidades de destino en Ecuador. En relación con **alojamiento temporal**, la principal estrategia ha sido a través de **hoteles** (717 personas venezolanas asistidas durante el mes) y de **albergues** (782 personas venezolanas asistidas durante el mes). En cuanto al acceso a **vivienda**, 1.056 nuevos beneficiarios recibieron **apoyo para pagar el arriendo**, se entregó menaje de casa a 60 personas venezolanas y 296 personas fueron orientadas sobre el ejercicio del derecho de vivienda. Se mejoraron 9 **infraestructuras comunitarias**; entre ellas, se realizó adecuaciones en el Centro de Atención Integral Purik Huasi en Tulcán, en el centro comunitario del Palmar en Manta, en la biblioteca de barrio El Florón en Portoviejo, y en dos viviendas multifamiliares “Táchira” y “Las Casas” en Cuenca. Además, se instaló 2 albergues temporales informales (ATI) en los barrios San Blas y La Florida en Quito, y se registran varias **adecuaciones en espacios públicos** en Tulcán (Parque Infantil del Barrio El Portal y Parque Bolivia).

	16 Cantones
	7.8 K Asistencias directas
	4.5 K Asistencias C19

La entrega de **artículos no alimentarios (NFI)** registró un total de 2.395 personas asistidas con 1.020 kits de abrigo/vestimenta, 986 kits de viajero/caminantes y 389 kits para bebé. En materia de **agua, saneamiento e higiene (WASH)**, continúa el aumento de personas venezolanas que reciben artículos de higiene, alcanzando a 6.768 durante el mes. Además, se reporta 3 **instalaciones WASH** mejoradas en Machala, Pedernales y Manta beneficiando a 1.593 personas.

 SALUD --  NUTRICIÓN




Las asistencias directas relacionadas con la emergencia sanitaria por la COVID-19 reportaron el fortalecimiento a 22 unidades de salud (incluido hospitales y centros de salud), que recibieron **asistencia técnica, entrega de equipos e insumos médicos**; entre ellos se destaca la entrega de refrigeradores, carpas, fundas para residuos, gel, termos porta vacunas, material hospitalario, mascarillas KN95, además de alimentos para brigadas de vacunación. Se brindó también apoyo logístico para vacunación a niños, niñas y adolescentes (NNA) de 5 años en adelante; se destaca que este apoyo fue sostenido en las provincias de Carchi, Imbabura, Esmeraldas, Sucumbíos y El Oro. En cuanto a atenciones de salud no vinculadas a la COVID-19, 1.005 personas recibieron medicinas de **manera directa**, que incluye la entrega de medicinas y el pago de recetas médicas para los casos más vulnerables. Además, 3.712 personas recibieron atención psicosocial, manteniéndose como una de las principales estrategias de respuesta para la atención de salud mental. Además, se reportó 939 atenciones primarias, 13 atenciones obstétricas y 127 emergencias médicas.

	22 Cantones
	3.4 K Asistencias directas
	5.1 K Asistencias C19

En actividades relativas a la **salud sexual y reproductiva**, 2.996 personas accedieron a métodos anticonceptivos; de estos, el 85% se destinó para la comunidad de acogida. Asimismo, 712 personas refugiadas y migrantes y 4.150 de la comunidad de acogida accedieron a pruebas rápidas de enfermedades de transmisión sexual (ETS). Se destaca que 2.162 personas participaron en **jornadas de sensibilización** sobre temas de salud (incluyendo Salud Sexual y Reproductiva). En tema de **capacitaciones**, 205 trabajadores de la salud fueron capacitados en temas como: descarga emocional, movilidad humana y efectos psicosociales del desplazamiento forzado, autocuidado con la creación de rutina saludable y mecanismos de autocuidado, incidencia de una sana alimentación en la salud mental, entre otros.

 INTEGRACIÓN

Durante el mes de octubre, en materia de **medios de vida**, la cifra de personas venezolanas asistidas con actividades para el emprendimiento incrementó de manera exponencial con relación al mes pasado, alcanzando a 1.025 refugiados y migrantes con talleres y cursos sobre **emprendimiento** (en comparación a 325 en mes anterior), que incluyó ventas, marketing, finanzas, administración de negocios, costura básica, marketing digital, y otras especialidades. Se destaca que algunos socios ofrecieron capacitaciones específicas, como por ejemplo en arreglos para la construcción, con clases de pintura y empaste, a los cuales se entregó kits para aplicar los conocimientos aprendidos. Varios de los participantes de los talleres de emprendimiento recibieron capital semilla para iniciar con su negocio, y se entregó capital semilla

	15 Cantones
	4.4 K Asistencias directas
	444 K Asistencias C19

para refugiados y migrantes con conocimientos sobre agricultura, acuicultura, ganadería y pesca. Se destaca la organización de las jornadas de “Ideatón” donde más de 50 jóvenes hicieron una lluvia de ideas sobre posibilidades de emprendimientos innovadores para la reactivación económica inclusiva. De manera similar, 1.089 personas fueron apoyadas con actividades para acceder a **oportunidades de empleo**; como la capacitación en habilidades blandas y comerciales, además de acompañamiento a procesos de asociativos como Belleza en Bambú, Mujeres de Mi Tierra, Banco Comunal los Invencibles, Mujeres Positivas, Asociación 5 de Febrero, La Fragancia y el Closet en las provincias de El Oro, Esmeraldas, Manabí, Imbabura, Carchi, Tungurahua, Guayas, Cotopaxi y Pichincha.

Adicionalmente, 331 personas fueron alcanzadas con **actividades de inclusión financiera** que promueven el fortalecimiento de criterios de ahorro, conocimiento de productos, servicios y educación financiera. Se reporta 13 **acciones de fortalecimiento institucional** para fomentar la inclusión socioeconómica de refugiados y migrantes venezolanos con acercamientos a la Cooperativa de Ahorro y Crédito Tulcán, Gerencia de Recursos Humanos de Pizza Hut, Mapfre, La Fabril, red Socio Empleo, entre otros, para crear oportunidades de inclusión laboral y generar espacios de comercialización. Además, 66 **funcionarios fueron capacitados y sensibilizados** en acceso al trabajo y legislación laboral con énfasis en movilidad humana, y participaron en esta iniciativa funcionarios del Ministerio del Trabajo y del Instituto Ecuatoriano de Seguridad Social. Por otro lado, 917 refugiados y migrantes y 1.620 personas de la comunidad de acogida participaron en **actividades que promueven la cohesión social**, como círculos de mujeres y de población LGBTIQ+, diagnósticos participativos y trabajo con comunidades en barrios de Quito, Esmeraldas, Ambato y Lago Agrío en donde también se trabajó con líderes comunitarios en mecanismos de integración y salud comunitaria, entre otras acciones que promueven la integración de la población venezolana con sus comunidades.

EDUCACIÓN

Durante el mes de octubre, las actividades de apoyo para el **acceso a la educación formal** se estabilizaron en comparación al incremento del mes anterior y alcanzaron a 317 NNA venezolanos, así como a 149 padres/madres de familia, quienes recibieron orientación y acompañamiento para el ingreso al sistema de educación pública. Además, se apoyó con la instalación de un huerto comunitario a la Unidad Educativa Walter Quiñonez Sevilla en Esmeraldas. Asimismo, se desarrollaron actividades para la **permanencia y culminación** educativa con 858 NNA venezolanos (nuevos y recurrentes) con proyectos como “*Rutas por la Igualdad*”, en donde se realizan espacios virtuales de nivelación y refuerzo escolar para la permanencia y la promoción de NNA venezolanos dentro del sistema educativo formal. La entrega de **kits escolares** alcanzó a 901 NNA venezolanos con útiles escolares, conectividad y dispositivos tecnológicos que permitan mitigar las brechas de inclusión educativa de los estudiantes en movilidad humana. Por otro lado, en programas de **habilidades para la vida**, se incluyó a 236 NNA venezolanos y se realizaron varios **procesos de sensibilización** con la comunidad educativa que incluyeron a 564 padres/madres de familia, sobre temas de procesos de inscripciones y traslados de los NNA en el sistema educativo formal.

	11 Cantones
	1.2 K Asistencias directas
	1.8 K Asistencias C19

SEGURIDAD ALIMENTARIA

Los **programas de asistencia alimentaria a largo plazo**, que se enfocan en población con vocación de permanencia, alcanzaron 9.243 nuevas personas durante el mes; además, se reportaron 62.520 beneficiarias/os recurrentes, quienes ya venían recibiendo asistencia desde meses anteriores. Asimismo, la asistencia alimentaria de **única entrega** se mantiene en cifras constantes, alcanzando a 6.317 personas venezolanas en tránsito a terceros países. Finalmente, se registró que, en la asistencia a través de los **servicios de alimentación** ubicados en albergues, comedores y casas de acogida alcanzaron a 4.446 personas venezolanas y a 491 personas de la comunidad de acogida, lo cual refleja la intervención sostenida de los socios del GTRM para apoyar estos espacios a través del mejoramiento de su infraestructura, la capacitación del personal y la dotación de utensilios y alimentos.

	18 Cantones
	18 K Asistencias directas
	1.6 K Asistencias C19

 **PROTECCIÓN**

Durante el mes, 5.883 personas venezolanas fueron orientadas para el **acceso al asilo**, mientras que 5.296 fueron orientadas para el **acceso a servicios migratorios**, de los cuales 71 fueron personas LGBTIQ+ y 26 personas con discapacidad. Se reporta a 11.877 refugiados y migrantes en **situación de irregularidad identificados y referidos a servicios especializados**; los principales perfiles con necesidades detectados fueron mujeres embarazadas y en lactancia, familias con varios NNA y personas recién llegadas, quienes reciben asesoría sobre rutas de protección, procedimientos y mecanismos de regularización. Adicionalmente, se asistió a 248 personas con **transferencias monetarias para la obtención de documentación**. Se apoyó a 76 **grupos de base comunitaria** a través de la organización de mingas de limpieza en centros comunitarios, creación de acuerdos de convivencia, planificación de festivales interculturales, programas de integración barrial, jornadas de salud e integración comunitarias, festivales interculturales de comidas típicas, entre otras; estas acciones se desarrollaron en los cantones de Esmeraldas, Manta, Cuenca, Portoviejo, San Lorenzo, Quito y Eloy Alfaro. Finalmente, 153 **personas de la sociedad civil** y 239 **funcionarios públicos fueron capacitados** en temáticas relacionadas al asilo y regularización migratoria, mecanismos comunitarios de protección, derechos y vulnerabilidades de la población LBGTIQ+.

	20 Cantones
	24 K Asistencias directas
	78 K Asistencias C19



Protección a la Infancia

13 Cantones
3.5 K Asistencia directa

Se identificó a 242 **NNA no acompañados o separados**, los cuales fueron asistidos utilizando los protocolos de atención especializada de NNA. Varios GTRM locales cuentan con comités de análisis interinstitucional dentro de las mesas de protección a la infancia, en la que se aborda y brinda asistencia en estos casos. Se destaca la asistencia a 12 **adolescentes no acompañados beneficiados con medidas alternativas de cuidado**; en la mayoría de los casos se identifican adolescentes en relaciones tempranas de pareja y con hijos, rezago escolar o deserción. Estos perfiles son puestos en conocimiento de las Juntas Cantonales de Protección de Derechos para disposición de medidas de ingreso a modalidades de cuidado alternativo o solicitar vía administrativa el acceso a derechos vulnerados. Por otra parte, 333 niños y niñas (0 – 12 años) y 31 adolescentes (13 – 17 años) **en situación de riesgo** fueron referidos a sistemas especializados de protección, en donde recibieron acompañamiento familiar, atención psicosocial y atención legal. La asistencia directa de los socios incluyó el **apoyo psicosocial** a 2.181 NNA venezolanos y 335 de la comunidad de acogida. Finalmente, 504 **funcionarios públicos** y 51 **personas de la sociedad civil fueron capacitados** en “Centros de Desarrollo Infantil y Creciendo con Nuestros Hijos en Normas Mínimas de Protección a la Infancia”, “Reconocimiento de estereotipos de género en la crianza” y “Rutas de protección a la infancia”.



Protección – Violencia Basada en Género | Trata & Trafico

11 Cantones
1 K Asistencia Directa
1.6 K Asistencia C19

Se fortaleció 5 **espacios seguros para sobrevivientes de violencia basada en género (VBG)** mediante el acompañamiento técnico, procesos de capacitación y apoyo logístico a Casa Mujer, Centro de Atención Integral Purik Huasi, Centro de Atención Temporal (CAT-Rumichaca), casa de acogida Manos Unidas y casa de acogida La Marimba en Quito, Tulcán y Esmeraldas. Durante el mes, 1.192 refugiados y migrantes accedieron a **servicios especializados para sobrevivientes de VBG**, un crecimiento exponencial en relación al mes anterior (551). Los servicios incluyen apoyo legal, psicosocial, acceso a casas de acogida y a medios de vida, desde un enfoque de gestión de casos. Se entregaron 1.537 **kits de dignidad**. Adicionalmente, se capacitó a 94 **personas de la sociedad civil** en el abordaje de VBG y 338 **funcionarios públicos** participaron de varios talleres que incluyeron, entre otros, “Prevención de VBG”, “Talleres de prevención, rutas de protección y detección de VBG con personas en MH y comunidad de acogida”, y “Masculinidades no violentas y corresponsables”. Por otro lado, 11 mujeres fueron atendidas por estar en riesgo de ser víctimas de **trata** y 20 funcionarios públicos fueron capacitados en mecanismos para detectar y **prevenir la trata de personas**.

Respuesta transversal del GTRM

PROGRAMAS DE TRANSFERENCIAS MONETARIAS (PTM)

Las cifras de asistencia relacionadas a entregas de **efectivo multipropósito** mostraron una estabilización en relación con el mes pasado. Sin embargo, aún

Se entregó un monto de alrededor de USD 455.556 mediante la asistencia con transferencias multipropósito.

se mantienen en niveles más bajos en comparación con las cifras registradas a inicios de año. Durante el mes, 2.951 personas en movilidad humana ingresaron por primera vez a **programas de varias entregas**, mientras que 6.741 fueron beneficiarios/as recurrentes, quienes recibieron efectivo

multipropósito durante el mes, y habían recibido asistencia en meses anteriores. Por otro lado, los **programas de una sola entrega** alcanzaron a 2.295 personas. Por otro lado, las **transferencias monetarias a nivel sectorial** se han mantenido constantes, un total de 19.872 personas refugiadas y migrantes recibieron asistencia por primera vez en servicios de alojamiento temporal, apoyo para arriendo, asistencia alimentaria, educación, higiene, obtención de documentación, intervenciones de salud, medios de vida y transporte humanitario, siendo la asistencia alimentaria la de mayor alcance mediante los programas implementados a través de cupones/vouchers.

MULTIPROPÓSITO	14 Cantones 5 K Asistencias directas
SECTORIAL	20 Cantones 82.7 K Asistencias directas 8 Sectores

COMUNICACIÓN

Las actividades de **entrega de información a la población** refugiada y migrante, tanto de manera individual como de manera masiva, alcanzó a más de 10.000 personas que recibieron información sobre el **acceso al asilo y a servicios migratorios**; así como información sobre **derechos, prevención de riesgos y acceso a servicios**. De manera particular se destaca en el mes de octubre la campaña con material comunicacional sobre derechos en salud sexual y reproductiva y violencia basada en género, además se mantuvo la campaña en medios radiales y digitales para acceder a la vacunación COVID-19. Por otro lado, 1.703 personas fueron beneficiadas de manera directa con **servicios de conectividad y telefonía** mediante recarga de datos y saldo; esta asistencia consiste en pago de puntos wifi gratuitos en barrios, comunidades, hoteles, albergues y varios puntos de tránsito de refugiados y migrantes, cubriendo a más de 10 cantones a nivel nacional. **El Grupo de Trabajo de Comunicación del GTRM** organizó **talleres de capacitación en movilidad humana para periodistas de Ibarra, Guayaquil, Quito y Lago Agrío**, aproximadamente 60 periodistas de medios nacionales y locales recibieron información sobre la situación de refugiados y migrantes en Ecuador y consejos sobre buenas prácticas para una cobertura periodística con enfoque de derechos humanos.

COORDINACIÓN Y MANEJO DE LA INFORMACIÓN

Los puntos focales de coordinación de ACNUR y OIM en Quito convocaron a la primera reunión de socios del GTRM con presencia operacional en la ciudad y en la provincia de Pichincha. De manera unánime se acordó la **conformación del GTRM-Quito** que coordinará la respuesta a refugiados y migrantes en la ciudad. Este es el décimo GTRM local que se establece en el país. Además, se convocó a la **reunión ordinaria con los líderes de GTRM local** y se discutió de varios **ajustes para el Sistema de Monitoreo de Fronteras y Caracterización de Flujos (SMFCF) en el 2022**, así como la necesidad de que los GTRM fronterizos actualicen sus **Planes de Contingencia**. Como parte del **proceso de planificación RMRP 2022**, en coordinación con la plataforma Regional R4V, el equipo de Coordinación Interagencial y los líderes sectoriales finalizaron la redacción del Capítulo Ecuador resaltando las necesidades prioritarias y las estrategias de respuesta para el próximo año. El equipo del GTRM mantuvo reuniones con el **Consejo Nacional para la Igualdad de Movilidad Humana** y presentó la información de la respuesta a refugiados y migrantes venezolanos, con el objetivo de apoyar la construcción de la Agenda Nacional para la Igualdad de Movilidad Humana 2022 – 2025.

MIEMBROS DEL GTRM ECUADOR²

ACNUR • ADRA • Alas de Colibrí • Aldeas Infantiles SOS • ALDHEA • AVSI • Ayuda en Acción • CARE • Cáritas • CDH • CISP • ChildFund • CODEIS • COOPI • Corporación Kimirina • Cruz Roja Ecuatoriana • Diálogo Diverso • FIDAL • FUDELA • Fundación CRISFE • Fundación Takuna • Fundación Tarabita • GIZ • HIAS • Humans Analytic • IPANC-CAB • Misión Scalabriniana • NRC • OEI • OIM • OIT • OMS/OPS • ONU-Habitat • ONU-Mujeres • P4D • PADF • Plan International • PMA • PNUD • RET International • RIADIS • SJR • TDH Lausanne • Terranueva • UNESCO • UNFPA • UNICEF • WOCCU • World Vision

² La lista corresponde a los socios del GTRM que realizaron un llamamiento a fondos dentro del RMRP 2021. Sin embargo, la lista no representa a todas las organizaciones que forman parte del GTRM, que también incluye a más organizaciones que participan en los grupos de trabajo y/o realizan intervenciones dentro del contexto del Plan de Respuesta para venezolanos de manera directa o como socios implementadores.