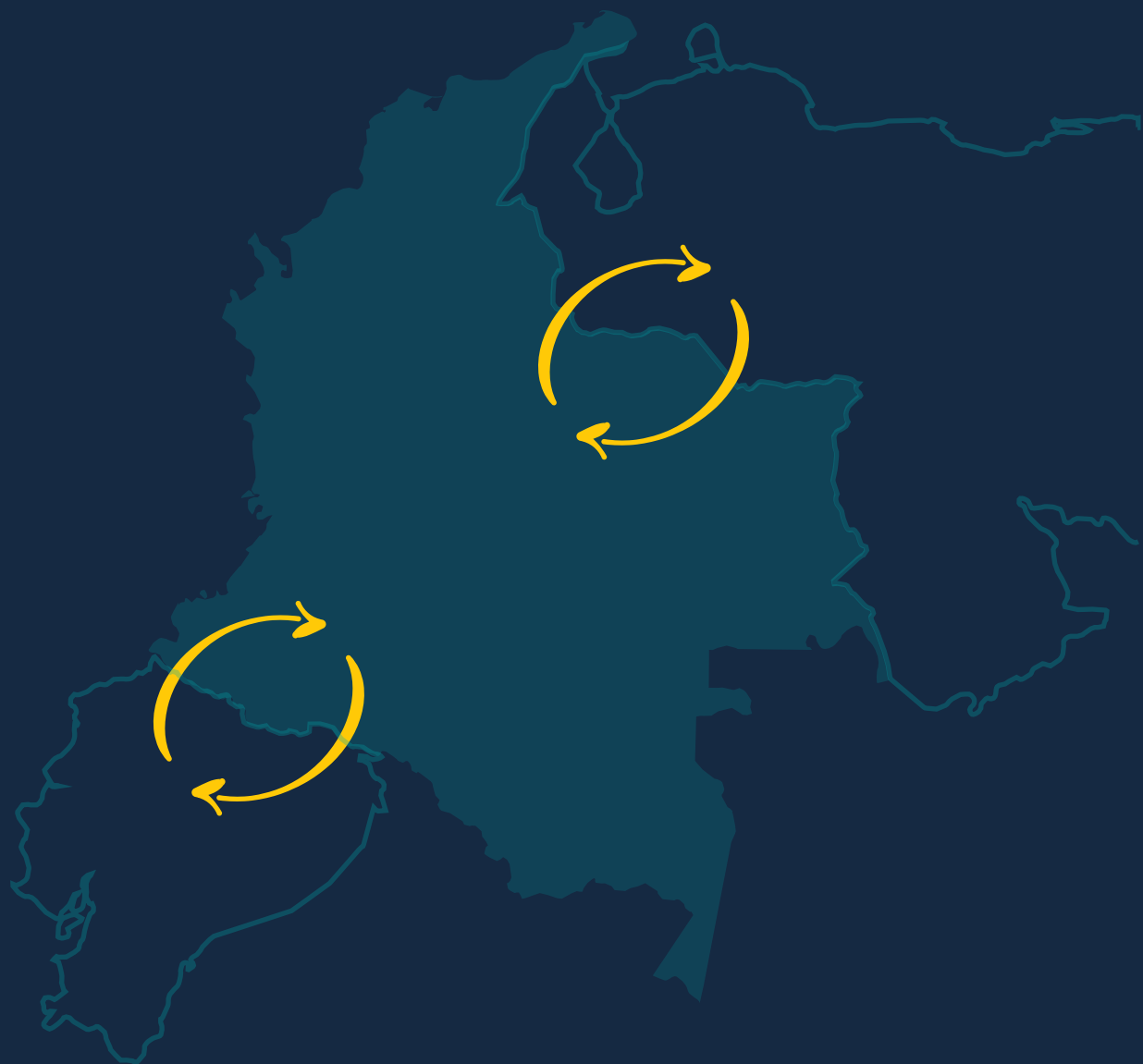


CARACTERIZACIÓN CONJUNTA SOBRE MOVIMIENTOS MIXTOS

ENERO - AGOSTO 2021



GIFMM
GRUPO INTERAGENCIAL SOBRE
FLUJOS MIGRATORIOS MIXTOS



Plataforma de Coordinación
Interagencial para Refugiados
y Migrantes de Venezuela

En colaboración con:



GIFMM
GRUPO INTERAGENCIAL SOBRE
FLUJOS MIGRATORIOS MIXTOS



Plataforma de Coordinación
Interagencial para Refugiados
y Migrantes de Venezuela

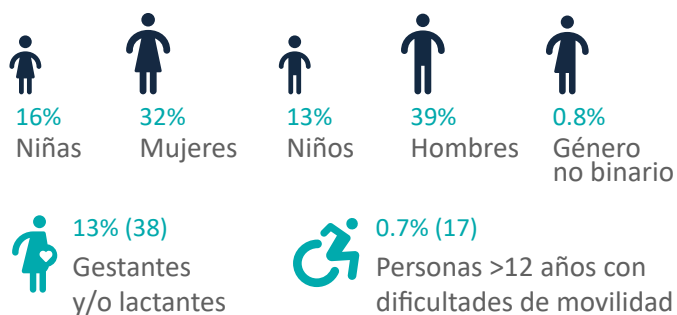
TENDENCIAS

Desde 2020, el Grupo Interagencial sobre Flujos Migratorios Mixtos (GIFMM) ha preparado una herramienta de caracterización conjunta de movimientos¹, con el fin de consolidar información para la toma de decisiones en aras de mejorar la atención humanitaria de la población en tránsito. Los resultados más relevantes de esta caracterización para 2021 se presentan a continuación:

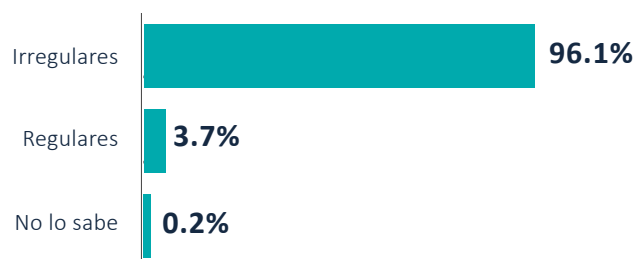
641 grupos de viaje, conformados por **2.268** personas, fueron entrevistados en 2021 durante su tránsito por Colombia en **12** departamentos². **82%** de las entrevistas se tomaron en zonas de frontera con Venezuela y Ecuador, **18%** en el interior del país.

Se identificaron **485** grupos de viaje (re)ingresando a Colombia, **68** con destino a Venezuela (retornos) y **88** grupos de viaje en tránsito pendular. **61%** de los grupos ha recibido alguna clase de respuesta durante el viaje, principalmente alimentos y kits de aseo (**64%** en ambos casos) y atención en salud (**30%**).

SEXO Y EDAD DE LOS MIEMBROS DE LOS GRUPOS DE VIAJE



ESTATUS EN COLOMBIA



- Se sigue evidenciando una alta intención de permanencia en Colombia en ambos tipos de movimientos: aproximadamente **6 de cada 10 grupos** de viaje (re)ingresando señala este país como destino, y **6 de cada 10 que retorna** hacia Venezuela planea volver a Colombia en el corto plazo. Los destinos son diversos, pero se concentran principalmente en ciudades capitales y zonas de frontera.

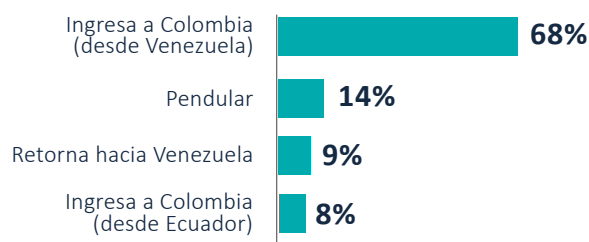
- Las razones de los movimientos varían según el tipo de tránsito:** para quienes (re)ingresan a Colombia se relacionan con las restricciones en medios de vida, alimentos y salud en Venezuela. **Los retornos a Venezuela son motivados principalmente por reunificación familiar** y, de manera secundaria, tenencia de vivienda y cuidado de familiares en Venezuela.

- La alta proporción de **tránsito a pie (65%)** implica una exposición elevada a diversos riesgos en la ruta. El 29% de quienes (re)ingresan y el 31% de quienes retornan declararon haber corrido **riesgos para su seguridad durante su viaje en Colombia**, principalmente robos, violencia física y amenazas. En general quienes ingresan desde Ecuador perciben más riesgos y presentan más vulnerabilidades.

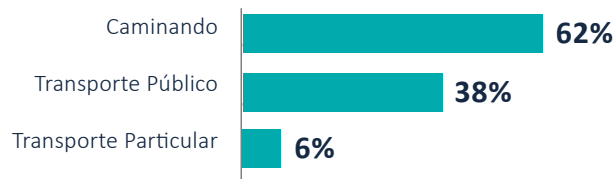
- A diferencia de periodos previos, **el agua limpia** se ubica como **principal necesidad para quienes reingresan, superando la alimentación y transporte**, que siguen siendo priorizadas en los dos tipos de tránsito³.

CONTEXTO DE REFUGIADOS Y MIGRANTES

DIRECCIÓN DEL MOVIMIENTO



MEDIO DE TRANSPORTE UTILIZADO



* Es posible responder más de una opción

¹Arauca, Bogotá D.C., Bolívar, Boyacá, Casanare, Cauca, Cundinamarca, La Guajira, Meta, Nariño, Norte de Santander y Santander.

² Para más información, puede visitar el visualizador de la caracterización de movimientos mixtos, disponible en la página del R4V: <https://r4v.info/es/working-group/249>

³ Estos resultados coinciden con otros ejercicios de evaluación de necesidades adelantados por REACH en 2020: <https://r4v.info/es/documents/details/83058> y el GIFMM Colombia: <https://r4v.info/es/documents/details/84221>

(RE)INGRESOS A COLOMBIA



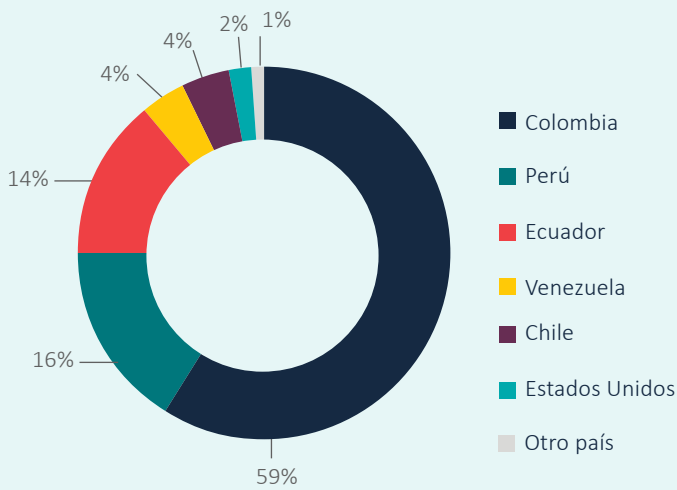
485 grupos de viaje (re)ingresando a Colombia



3.9 personas por grupo de viaje

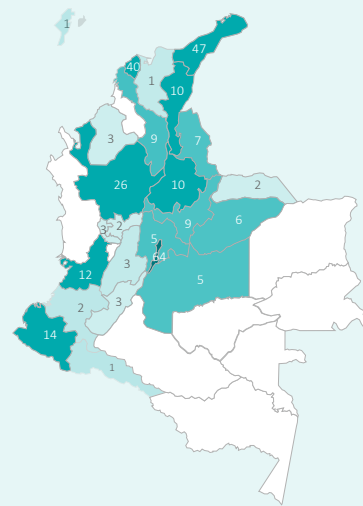
30% de los grupos de viaje ingresando a Colombia habían estado previamente en el país

▶ PAÍS DE DESTINO



▶ DESTINO EN COLOMBIA

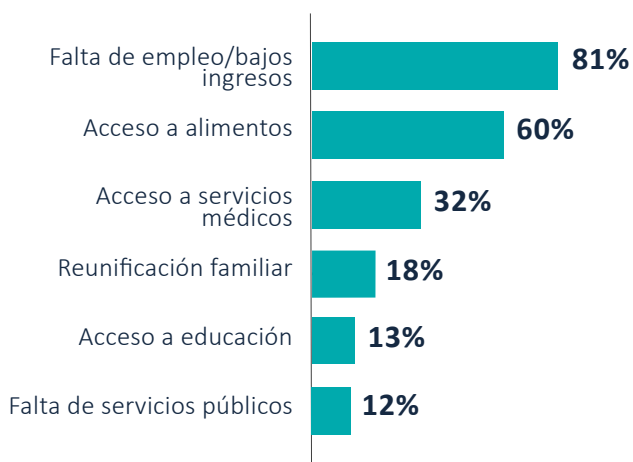
Cantidad de grupos de viaje por departamento



Ciudades

Bogotá D.C.	19%
Maicao	19%
Barranquilla	16%
Medellín	8%
Riohacha	6%
Valledupar	5%
Cali	4%
Ipiales	3%
Cartagena	3%
Cúcuta	2%

▶ MOTIVACIONES PARA LA SALIDA DE VENEZUELA*



* Es posible responder más de una opción

Las principales razones para abandonar Venezuela incluyen la falta de empleo o bajos ingresos (81%), así como el acceso insuficiente a alimentos (60%), servicios médicos (32%), y en menor medida la reunificación familiar (18%).

Motivaciones vinculadas con seguridad en Venezuela fueron reportadas por 7% de los grupos de viaje. Para quienes salieron de Ecuador, la falta de empleo/bajos de ingresos (67%) y la reunificación familiar (30%) fueron las principales motivaciones.

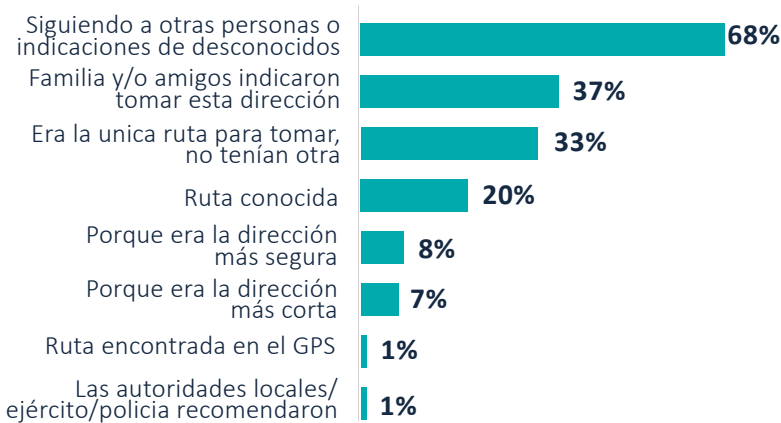
Asimismo, el 29% de los grupos reportaron haber estado expuestos a riesgos en Colombia, principalmente a robos o hurtos (107 grupos), intimidación o amenaza (36), violencia física (30) y trato inhumano o degradante (13). Esta alta exposición a riesgos podría ser una consecuencia de los criterios de elección de las rutas. La proporción es mucho mayor para los ingresos desde Ecuador (65%) que para aquellos desde Venezuela (24%).

(RE)INGRESOS A COLOMBIA



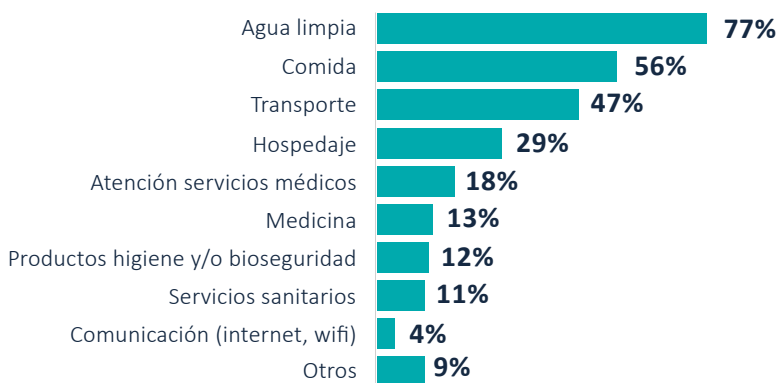
Los entrevistados identifican una baja disponibilidad de recursos para el viaje (75% de quienes ingresan no los tienen), lo que confirma una dependencia importante de sus redes de apoyo: el 68% de los grupos cuentan con familiares o amigos en el lugar de destino (el porcentaje asciende a 88% para quienes ingresan desde Ecuador).

► ¿POR QUÉ RAZONES TOMÓ ESTA RUTA?*



* Es posible responder más de una opción

► NECESIDADES PRIORIZADAS*



* Los grupos de viaje señalan máximo tres opciones

De manera consistente con los limitados recursos de los grupos de viaje para realizar su tránsito, 71 (30% de aquellos que respondieron la pregunta) han acudido a mecanismos negativos para subsanar la falta de dinero o alimentos, como pedir limosna (86%), vender objetos de valor (46%), pedir dinero prestado para comprar alimentos (11%), o incluso someterse a trabajos inhumanos o degradantes (6%). La cifra asciende a 41% para los grupos provenientes de Ecuador

DEL TOTAL DE GRUPOS DE VIAJE ENTREVISTADOS...



90% consumieron menos de tres comidas el día anterior a la encuesta, 27% comieron menos de una comida.



73% durmieron en la calle o en un parque la noche anterior a la encuesta, 12% más durmieron en albergues.



59% no han tenido acceso a internet durante su viaje, y 29% más accede a Wifi en albergues, Espacios de Apoyo o mediante préstamos de otros grupos de viaje o población de acogida.

60% de los grupos de viaje entrevistados señalaron haber recibido asistencia durante su viaje:



RETORNOS A VENEZUELA

68 grupos de viaje retornando a Venezuela



2.8 personas por grupo de viaje

57% de los grupos de viaje tiene intenciones de retorno a Colombia en un plazo de seis meses o menos

HISTORIA Y CARACTERÍSTICAS DE LOS RETORNOS

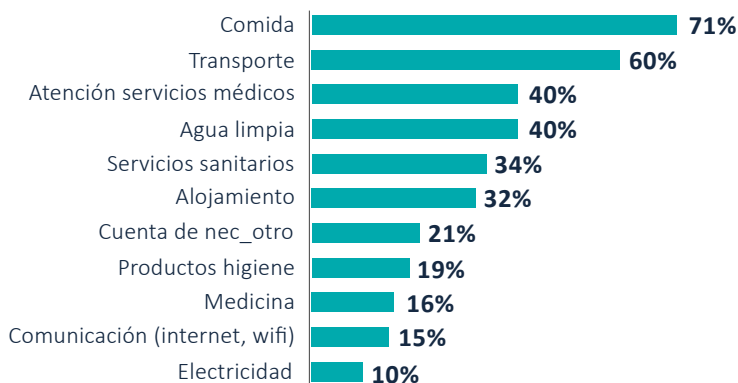
62% de los grupos de viaje retornan desde Colombia, sólo 7 grupos indican regresar desde países diferentes, incluyendo Ecuador (3), Perú (4) y Bolivia (1). Como medio de transporte utilizado para su regreso a Venezuela, el **44%** de los grupos de viaje señalan regresar caminando, el transporte público o particular representa el **42%**.



44%

de la población retorna caminando

► NECESIDADES PRIORIZADAS*



* Los grupos de viaje señalan máximo tres opciones

31% RIESGOS EN LA RUTA

de los grupos reportaron haber estado expuestos a riesgos en Colombia, principalmente a robos o hurtos (16 grupos), violencia física (7 grupos), trato inhumano o degradante e intimidaciones o amenazas (5 grupos cada uno).

MOTIVACIONES PARA EL RETORNO

Las principales razones reportadas por los grupos para viajar de regreso a Venezuela son la reunificación familiar (**66%**) y la tenencia vivienda en Venezuela (**32%**), seguidas por el cuidado de familiares en Venezuela (**28%**), la reducción de los ingresos en Colombia (**19%**) y desalojo o falta de alimentación (**12% cada una**).



66%

de la población retorna para reunirse con su familia

56% de los grupos de viaje entrevistados señalaron haber recibido asistencia durante su viaje:



24%

Alimentos



13%

Kits WASH/ bioseguridad



11%

Atención en salud o medicamentos



5% Alojamiento



5% Transferencias monetarias

MOVIMIENTOS PENDULARES [MAICAO - LA GUAJIRA]

Periodo de análisis: septiembre 2020 a mayo 2021

El perfil **pendular** corresponde con población proveniente de Venezuela que cruza la frontera de manera recurrente, manteniendo su residencia habitual en Venezuela y con intención de permanecer en Colombia por un periodo no superior a 30 días. Estas personas ingresan al país con el fin de abastecerse de bienes y servicios básicos, acceder a derechos como salud y educación y para obtener medios de vida (empleos e ingresos). Con el fin de comprender mejor este perfil poblacional, y bajo un criterio de suficiencia de datos disponibles, **de manera exploratoria para este análisis se ha seleccionado la población pendular entrevistada en el municipio de Maicao (La Guajira)**, particularmente en las inmediaciones del paso fronterizo de Paraguachón. Cabe señalar que esta región presenta dinámicas históricas de movimientos pendulares, marcados por los movimientos de la etnia Wayúu (pueblo indígena binacional) y por el intercambio comercial en la frontera.

108 grupos de viaje en movimientos pendulares

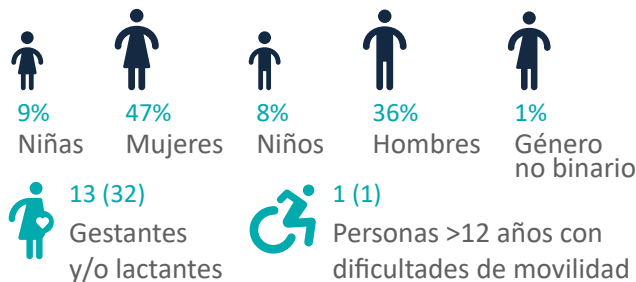


PERFIL DE LAS PERSONAS EN MOVIMIENTOS PENDULARES

En comparación con las personas identificadas en el total de grupos de viaje, se evidencia una mayor proporción de personas adultas, particularmente mujeres (17 puntos porcentuales mayor), en contraste con una menor incidencia de niños, niñas y adolescentes. Además, el porcentaje de mujeres gestantes y/o lactantes es menor, y no se identifica ninguna persona mayor de 60 años dentro de las personas pendulares entrevistadas.

2.3 personas por grupo de viaje

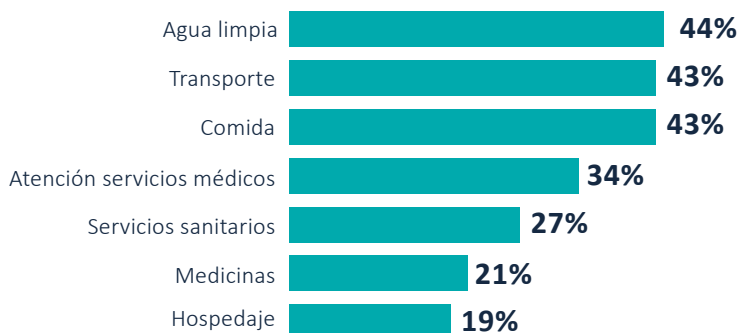
89% menciona **ingresar a Colombia a través de pasos irregulares (en La Guajira hay al menos 217)**, tan solo un grupo de viaje entrevistado manifiesta contar con Tarjeta de Movilidad Fronteriza



HISTORIA Y CARACTERÍSTICAS DE LOS MOVIMIENTOS PENDULARES

64% de los grupos de viaje manifiestan movilizarse en transporte público (incluyendo vehículos no formales que ofrecen este servicio), 43% caminando y 7% en transporte particular. A pesar de la fuerte tradición de tránsito pendular en la región, el hecho de que una alta proporción de estos movimientos se dé por 'trochas' y las restricciones a la movilidad por la emergencia sanitaria implican una mayor exposición a riesgos en la ruta, aun cuando la movilidad en vehículos puede ser menos arriesgada que el tránsito caminando.

► NECESIDADES PRIORIZADAS*



* Los grupos de viaje señalan máximo tres opciones

68% RAZONES DE INGRESO PENDULAR

ingresan para acceder a medicinas y alimentos cada uno. Un 5% de los grupos con fines laborales, 2% para visitar a familiares y 1% por acceso a educación de los niños y las niñas

46% ASISTENCIA HUMANITARIA

han recibido asistencia en su estadía en Colombia, principalmente en atención en Salud (28%), Kits de aseo e higiene (17%) y alimentos (16%)

Limitaciones generales: esta información sólo es relevante en el periodo de la recolección de datos y para los flujos presentes en los puntos de concentración. No puede ser extrapolada a todas las personas en tránsito ahora en Colombia y, en el caso de la población pendular de Maicao en La Guajira, no puede extrapolarse a la población pendular del resto del país. La recolección de datos para Norte de Santander en el mes de octubre se lideró de manera conjunta entre el GIFMM y la Gobernación del departamento, por lo tanto, existen diferencias en los instrumentos de recolección empleados, lo que implica que las variables asociadas a: población pendular, distribución por sexo y edad, lactancia, discapacidad, medios de transporte utilizados, recursos de viaje, principales necesidades del grupo de viaje, los países visitados previamente y la intención de retorno, hayan sido construidas mediante imputación de datos o que omitan la información para el caso del departamento.



GIFMM
GRUPO INTERAGENCIAL SOBRE
FLUJOS MIGRATORIOS MIXTOS



Plataforma de Coordinación
Interagencial para Refugiados
y Migrantes de Venezuela

