

NÚMERO DE ORGANIZACIONES Y REQUISITOS FINANCIEROS POR TIPO DE ORGANIZACIÓN

	TOTAL	ONGs INTERNACIONALES	ONGs / OSCs <sup>1</sup> NACIONALES	AGENCIAS ONU	OTROS <sup>2</sup>
REQUERIMIENTOS FINANCIEROS	\$1.590 M	\$273,40 M (17,2%)	\$70,22 M (4,4%)	\$1.200 M (75,5%)	\$45,64 M (2,9%)
ORGANIZACIONES	248	57 (23,0%)	132 (53,2%)	15 (6,0%)	44 (17,7%)

<sup>1</sup> Organizaciones de la Sociedad Civil.  
<sup>2</sup> Otros incluyen el Movimiento de la Cruz Roja, organizaciones académicas y religiosas.  
 La lista de organizaciones sólo incluye a las organizaciones solicitantes en el marco del RMRP, muchas de las cuales colaboran con los socios implementadores para llevar a cabo las actividades del RMRP.

POBLACIÓN CON NECESIDADES Y META, REQUERIMIENTOS FINANCIEROS Y NÚMERO DE SOCIOS POR SECTOR

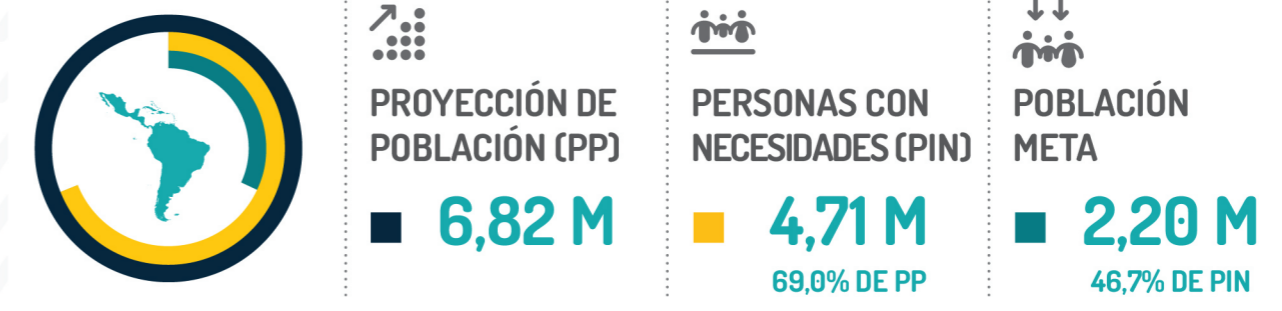
SECTOR*	Proyección de población	Personas con necesidades	Población meta	Requerimientos totales	Socios del RMRP	Organizaciones lideradas por personas refugiadas y migrantes	
EDUCACIÓN	5,01 M	35,5%	523,7 K	10,5%	\$87,99 M	74	21
SEGURIDAD ALIMENTARIA	6,91 M	49,0%	1,20 M	17,3%	\$184,87 M	69	13
SALUD	6,81 M	48,2%	1,63 M	24,0%	\$181,44 M	89	23
TRANSPORTE HUMANITARIO	3,35 M	23,8%	129,3 K	3,9%	\$25,82 M	24	2
INTEGRACIÓN	7,56 M	53,6%	708,0 K	9,4%	\$319,00 M	161	48
NUTRICIÓN	2,04 M	14,4%	212,6 K	10,4%	\$11,54 M	28	5
PROTECCIÓN***	6,90 M	48,9%	2,04 M	29,5%	\$223,75 M	131	28
PROTECCIÓN DE LA NIÑEZ	2,69 M	19,1%	259,2 K	9,6%	\$78,62 M	63	15
VIOLENCIA BASADA EN GÉNERO	4,10 M	29,1%	301,0 K	7,3%	\$65,05 M	86	22
TRATA Y TRÁFICO DE PERSONAS	1,95 M	13,8%	37,5 K	1,9%	\$19,85 M	35	10
ALOJAMIENTO	5,60 M	39,7%	473,2 K	8,5%	\$122,74 M	57	7
WASH	5,60 M	39,7%	507,0 K	9,1%	\$53,05 M	52	7
ASISTENCIA EN EFECTIVO Y CUPONES (CVA)	-	-	469,9 K	-	\$132,46 M	47	4
SERVICIOS COMUNES****	-	-	-	-	\$81,24 M	77	22

\* Si bien no son Sectores, se incluyen los datos de Transferencias Monetarias Multipropósito y de Servicios Comunes para informar sobre las metas generales y la distribución de los requerimientos financieros en el RMRP 2023-2024.  
 \*\* Los cálculos de PiN para algunos sectores (en particular Nutrición, Educación y los los subsectores Protección a la niñez y Violencia Basada en Género) se basan en grupos específicos de edad y género, lo que resulta en un bajo porcentaje de PiN como proporción de la población total.  
 \*\*\* Esto incluye los Espacios de Apoyo.  
 \*\*\*\* Esto incluye AAP-CwC, Comunicaciones, Coordinación, Gestión de la Información, PEAS y Reporte.

PLAN DE RESPUESTA PARA REFUGIADOS Y MIGRANTES ACTUALIZACIÓN

REGIÓN DE UN VISTAZO

PERSONAS VENEZOLANAS EN DESTINO



Categoría	Requerimientos	Personas con Necesidades (PIN)	Población Meta
PENDULARES	1,93 M	1,23 M (63,8%)	277,8 K (22,5%)
PERSONAS COLOMBIANAS RETORNADAS	980,0 K	512,5 K (52,3%)	66,1 K (12,9%)
COMUNIDAD DE ACOGIDA AFECTADA	-	2,22 M	387,2 K (17,4%)



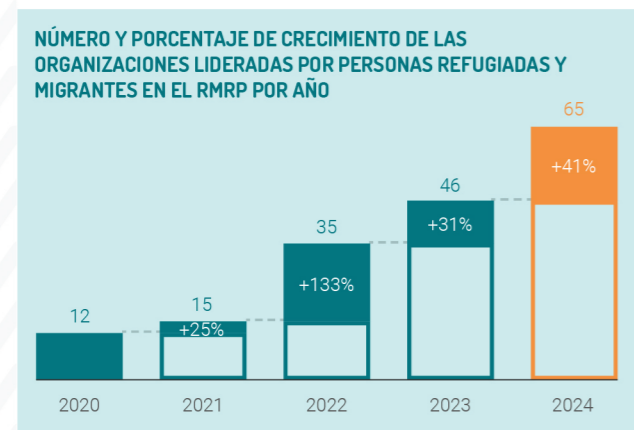
Cada grupo de población en las cifras anteriores corresponde a personas beneficiarias de la respuesta de R4V.  
 Se recomienda citar las cifras de los grupos de población por separado y no sumar los grupos de población, haciendo referencia a los nombres y definiciones proporcionados en este RMRP.  
 Para los datos sobre personas refugiadas y migrantes en tránsito, incluidas las proyecciones a nivel de país, los PiNs y la población meta, por favor ver la versión completa de la actualización del RMRP 2024.



# RESUMEN DEL PROCESO DE REVISIÓN DEL RMRP

Esta actualización del Plan de Respuesta Regional para Refugiados y Migrantes (RMRP) acompaña y actualiza la respuesta originalmente planificada para el año 2024, presentada en el RMRP multianual 2023-2024 lanzado a finales de 2022. Es el resultado de consultas con las 248 organizaciones asociadas que ahora participan en la respuesta de R4V, así como con gobiernos de acogida, donantes, personas refugiadas<sup>1</sup> y migrantes, y comunidades de acogida en toda la región. Estas consultas tenían como objetivo actualizar las suposiciones y escenarios de planificación originalmente previstos para 2024 en función de los acontecimientos actuales y los cambios en el contexto, y ajustar la respuesta para satisfacer las necesidades de las poblaciones afectadas, según lo identificado a través del más reciente Análisis de Necesidades de Refugiados y Migrantes (RMNA)<sup>2</sup> publicado el 12 de septiembre de 2023.

Estos procesos de consulta, liderados por la Plataforma Regional de Coordinación Interagencial para Refugiados y Migrantes de Venezuela (R4V), incluyeron una Encuesta Regional de Planificación y Suposiciones completada en mayo de 2023 (respondida por 309 personas de los 17 países del RMRP), cuyos resultados fueron discutidos y perfeccionados en el Taller Regional de Planificación y Escenarios en junio de 2023. Este taller contó, por primera vez, con la participación de organizaciones que trabajan en Venezuela para complementar el análisis de los socios de R4V en los 17 países de América Latina y el Caribe<sup>3</sup>. Sobre la base de las suposiciones de planificación revisadas para 2024, los socios del RMRP, incluidos los nuevos socios, pudieron presentar nuevas actividades, así como mantener, ajustar o eliminar actividades propuestas previamente en el RMRP 2023-2024.



[1] En este documento y en todos los materiales de R4V, cualquier referencia a "personas refugiadas" se entenderá que incluye a las solicitantes de asilo.  
 [2] R4V, Análisis de Necesidades de Refugiados y Migrantes (RMNA) 2023, septiembre de 2023, <https://www.r4v.info/es/document/mna-2023-analisis-de-necesidades>  
 [3] R4V, Encuesta de Suposiciones de Planificación, <https://www.r4v.info/es/node/90765>  
 [4] Para obtener más información sobre el enfoque de R4V hacia la localización, consulte la actualización completa del RMRP 2024.

Las consultas con los socios del RMRP y otros interesados llevaron a la formulación de los siguientes escenarios de planificación revisados para 2024:

En cuanto a la **situación dentro de Venezuela y los factores** que impulsan a abandonar el país, R4V anticipa que las salidas de personas refugiadas y migrantes en 2024 serán aproximadamente un 10 por ciento mayores que en 2023, lo que representa un crecimiento positivo interanual inferior en comparación con años anteriores.

En relación con el **entorno sociopolítico y de protección** en los países de destino y tránsito, a pesar de avances positivos en el acceso a regularización, procedimientos de asilo y otras formas de estatus legal para las personas venezolanas en muchos países, factores como el aumento de la xenofobia, las dificultades de la economías nacionales y los limitados prospectos socioeconómicos y de empleo, especialmente para aquellas personas en situación irregular, seguirán inhibiendo las perspectivas de integración local de personas refugiadas y migrantes. Esto continuará impulsando movimientos sucesivos y circulares.

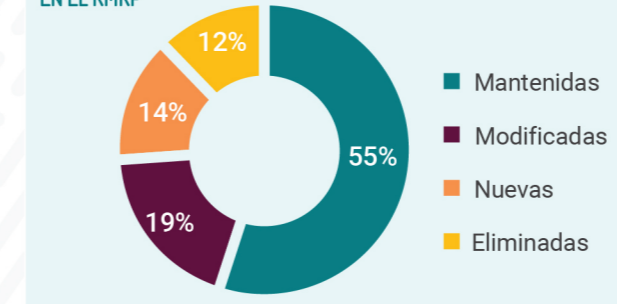
Finalmente, en cuanto a los **retornos a Venezuela**, aunque se han observado algunos aumentos leves a finales de 2023, se espera que sigan siendo mínimos y en gran medida exploratorios, representando una pequeña fracción de los movimientos generales, con salidas del país que superan ampliamente los retornos.

## CAMBIOS EN LA RESPUESTA: CIFRAS DESTACADAS Y ASPECTOS RELEVANTES

Para ofrecer asistencia a una población meta de 2,93 millones de personas, la actualización del RMRP 2024 reúne a 248 socios solicitantes, quienes requerirán 1.590 millones de dólares americanos para llevar a cabo más de 14.000 actividades con personas refugiadas, migrantes y de las comunidades de acogida afectadas en 17 países. Más de 1 de cada 4 socios solicitantes en la actualización del RMRP 2024 son organizaciones lideradas por personas refugiadas y migrantes: el crecimiento en su participación (de 46 en 2023 a 65 en 2024) es una manifestación concreta del compromiso de R4V con la localización.<sup>4</sup>

RMRP 2024

DISTRIBUCIÓN DE LAS ACTIVIDADES POR ESTADO DE ACTUALIZACIÓN EN EL RMRP



Hay un aumento en el número estimado de Personas en Necesidad (PiN) y poblaciones meta de personas refugiadas y migrantes en tránsito en la actualización del RMRP 2024, con socios que ahora planean alcanzar a 624,4K personas en tránsito con asistencia. Esto tiene en cuenta ajustes en las metodologías de cálculo de necesidades intersectoriales para aquellas personas en tránsito, incluidas personas refugiadas y migrantes de otras nacionalidades, además de las personas venezolanas, en seis países de la respuesta actualizada para 2024.<sup>5</sup>

Mientras tanto, la mayoría de los sectores y países han reducido sus PiN y sus metas para la población en destino en comparación con 2023, lo que refleja una disminución en el número total de las personas venezolanas con necesidades debido a los esfuerzos exitosos de los países de acogida y los socios de R4V para ayudar a personas refugiadas y migrantes en destino e incluirlas en los sistemas nacionales de protección social. También se atribuye a proyecciones de población disminuidas para personas refugiadas y migrantes en destino en algunos países en 2024, en comparación con lo anticipado en el RMRP 2023-2024 original.<sup>6</sup>

## CAMBIOS EN LA RESPUESTA: PRIORIDADES DEL SECTOR

Sectores como Transporte Humanitario, Nutrición y Agua, Saneamiento e Higiene (WASH), así como el Subsector de Trata y Tráfico de Personas, observan un aumento en las necesidades generales en comparación con sus estimaciones originales de 2024 (y en comparación con 2023) después de que el RMNA 2023 identificara un incremento

en las necesidades de personas refugiadas y migrantes en estas áreas, especialmente entre las poblaciones en tránsito, pero también entre aquellas personas en destino y de las comunidades de acogida afectadas.<sup>7</sup>

Otros sectores, incluyendo Educación, Seguridad Alimentaria, Salud, Integración, Alojamiento, Protección, incluidos sus Subsectores de Protección de la Niñez y Violencia Basada en Género (VBG), señalaron que las necesidades de personas refugiadas y migrantes (así como de las comunidades de acogida afectadas) en estas áreas se habían reducido en 2023. Sin embargo, dado el aumento en las proyecciones de población en tránsito, incluso entre estos sectores, se destaca un aumento dramático en las necesidades de personas refugiadas y migrantes en tránsito.<sup>8</sup>

## ALINEACIÓN ENTRE EL RMRP Y EL HRP VENEZUELA

Se están realizando esfuerzos para mejorar la coordinación de los ciclos de planificación del Plan de Respuesta Humanitaria (HRP) de Venezuela y el Plan de Respuesta para Refugiados y Migrantes (RMRP). Ambos planes son ahora multianuales, con el RMRP cubriendo el período 2023-2024 y el próximo HRP cubriendo 2024-2025. Estos planes de respuesta se basan en un análisis coordinado de las necesidades humanitarias: el RMNA fue presentado el 12 de septiembre de 2023 y la Visión General de las Necesidades Humanitarias en Venezuela se presentará durante el mes de noviembre de 2023. El objetivo es garantizar que las dos respuestas y sus respectivos planes estén informados de la situación humanitaria y las tendencias de movilidad humana de las poblaciones afectadas, tanto dentro de Venezuela como en la región, especialmente en lo que respecta a la disponibilidad y acceso a servicios, derechos y protección, integración socioeconómica y oportunidades de reintegración.

La respuesta de R4V y el Comité de Coordinación Humanitaria (HCT) de Venezuela han priorizado varios temas y cuestiones sectoriales, muchos de los cuales tienen implicaciones regionales o binacionales. Para obtener más información sobre la alineación entre el RMRP y el HRP, consulte la versión completa de la **Actualización del RMRP 2024**.

[5] En 2024, el RMRP incluye respuestas para personas refugiadas y migrantes de todas las nacionalidades en tránsito en Bolivia, Colombia, Costa Rica, Ecuador, Panamá y Perú.  
 [6] Chile, Colombia, Costa Rica, Ecuador, Panamá, Paraguay y Perú han disminuido las proyecciones de población en destino en comparación con las proyecciones originales en el RMRP 2023-2024.  
 [7] Con la excepción del Subsector de Trata y Tráfico de Personas, en el que el PiN para la población en destino disminuyó en relación con la proyección original de 2024.  
 [8] Con la excepción del Sector de Integración, en el que el PiN para la población en tránsito disminuyó, debido en parte a que no todos los países calculan un PiN para las necesidades de integración entre las poblaciones en tránsito.